



V40 CROSS
COUNTRY

QUICK GUIDE WEB EDITION



ZAPRASZAMY DO ZAPOZNANIA SIĘ Z PAŃSTWA NOWYM SAMOCHODEM VOLVO!

Zapoznanie się z nowym samochodem to bardzo przyjemne doświadczenie.

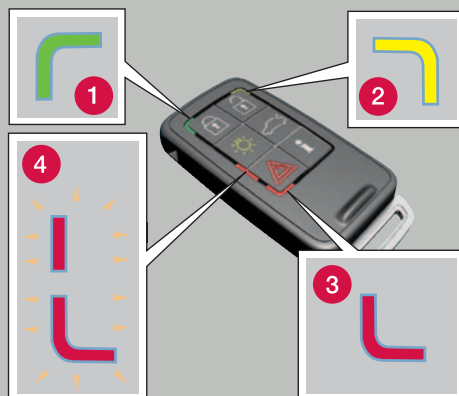
Prosimy o przejrzenie niniejszej Quick Guide w celu szybkiego i łatwego zapoznania się z najczęściej używanymi funkcjami.

Wszystkie ostrzeżenia, a także inne ważne i szczegółowe informacje, są dostępne wyłącznie w instrukcji obsługi – niniejsza broszura zawiera jedynie ich niewielki wybór.

Ponadto instrukcja obsługi zawiera najnowsze i najbardziej aktualne informacje.

Wyposażenie opcjonalne zostało oznaczone gwiazdką (*).

Więcej informacji na temat Państwa samochodu zamieszczono na stronie internetowej www.volvocars.com



PCC*

- 1 Zielone światło: Samochód zamknięty.
- 2 Żółte światło: Samochód otwarty.
- 3 Czerwone światło: Nastąpiło uruchomienie alarmu.
- 4 Migające czerwone światło: Uruchomienie alarmu miało miejsce mniej niż 5 minut temu.

- Blokuje^A drzwi samochodu i drzwi bagażnika oraz uzbraja alarm*.
- Odblokuje drzwi samochodu^B i drzwi bagażnika oraz rozbraja alarm.
- Odblokuje drzwi bagażnika – ale ich nie otwiera^C.
- Oświetlenie asekuracyjne. Włącza lampki w lusterkach bocznych*, kierunkowskazy oraz światła postojowe, podświetlenie tablicy rejestracyjnej, oświetlenie w kabine i przy podłodze.
- Funkcja alarmu antynapadowego. Naciśnięcie i przytrzymanie przez ok. 5 sekund w sytuacji zagrożenia, aby włączyć sygnalizację alarmową. (Aby wyłączyć, naciśnięcie dwukrotnie ten sam przycisk.)
- Informacje o samochodzie można odbierać w promieniu 100 metrów.
– Naciśnięcie przycisk i poczekać 7 sekund. Naciśnięcie przycisku poza zasięgiem nadajnika powoduje wyświetlenie ostatniej informacji zapisanej w pamięci.

^A Przy zablokowaniu zamków zostają zapisane osobiste ustawienia fotela i lusterek.

^B Jeśli drzwi/drzwi bagażnika nie zostaną otwarte w ciągu 2 minut po odblokowaniu, nastąpi ich ponowne automatyczne zablokowanie.

^C Elektryczne drzwi bagażnika zostają rozbrojone, odblokowane i otwarte na kilka centymetrów.

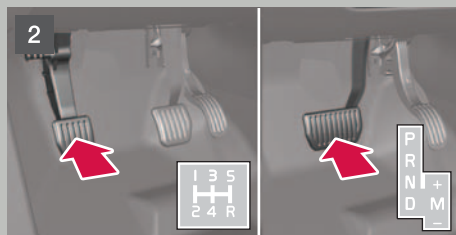
URUCHOMIENIE SILNIKA



- 1 Włożyć pilot do wyłącznika zapłonu i wcisnąć do końca.



- 3 Naciśnąć krótko przycisk, aby uruchomić silnik.



- 2 Wcisnąć pedał sprzęgła lub hamulca.

URUCHAMIANIE ZIMNEGO SILNIKA

UWAGA

Po uruchomieniu zimnego silnika prędkość obrotowa biegu jałowego jest wysoka niezależnie od temperatury zewnętrznej. Zwiększenie na pewien czas prędkości obrotowej biegu jałowego stanowi element stosowanego w samochodach Volvo skutecznego układu ograniczania szkodliwych emisji. W przypadku niektórych silników wysokoprężnych uruchomienie zimnego silnika może ulec opóźnieniu w związku z koniecznością jego podgrzania.

WYŁĄCZANIE SILNIKA I WYJMOWANIE PILOTA



- 1 Nacisnąć krótko przycisk – silnik zostanie wyłączony.
- 2 Wyciągnąć pilot z wyłącznika zapłonu.

BLIS* (SYSTEM MONITOROWANIA MARTWYCH PÓL WIDOCZNOŚCI)



Układ **BLIS** jest przeznaczony do jazdy w warunkach intensywnego ruchu, a jego zadaniem jest ostrzeganie o pojazdach znajdujących się w martwym polu widoczności oraz szybko zbliżających się pojazdach na pasach ruchu po lewej lub prawej stronie samochodu. Gdy układ **BLIS** wykryje pojazd, lampka funkcji **BLIS** w drzwiach zapala się światłem ciągłym. Jeśli kierowca włączy kierunkowskaz po tej samej stronie, po której pojawiło się ostrzeżenie, lampka świecąca do tej pory światłem ciągłym zacznie błyskać.

Więcej informacji zamieszczono w instrukcji obsługi w rozdziale „**Układy BLIS* i CTA**”.

POŁOŻENIA WYŁĄCZNIKA ZAPŁONU



Aby uzyskać poniższe położenia wyłącznika zapłonu bez uruchamiania silnika: **Nie** wciskać pedału hamulca/sprzęgła.

0 Odblokować zamki samochodu.

I Z pilotem włożonym do końca do wyłącznika zapłonu: Nacisnąć krótko przycisk **START/STOP ENGINE**.

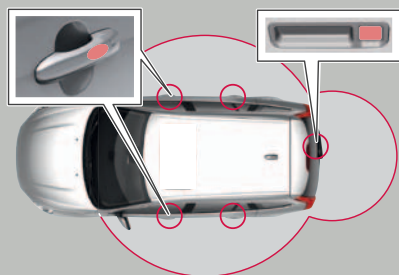
II Z pilotem włożonym do końca do wyłącznika zapłonu: Nacisnąć przycisk **START/STOP ENGINE** i przytrzymać przez około 2 sekundy.

W położeniu **II** wyłącznika zapłonu ma miejsce duży pobór energii z akumulatora i dlatego należy go unikać!

Patrz też tabela w punkcie „**Położenia wyłącznika zapłonu**” w instrukcji obsługi samochodu, gdzie zamieszczono informacje o funkcjach/układach, których można używać w poszczególnych położeniach przy wyłączonym silniku.

Aby wrócić do położenia **0** z położenia **II** lub **I** wyłącznika zapłonu: Nacisnąć krótko przycisk **START/STOP ENGINE**.

SYSTEM DOSTĘPU BEZKLUZYKOWEGO*



Pilot może przez cały czas pozostać na przykład w kieszeni.

ZABLOKOWANIE ZAMKÓW I UZBROJENIE AUTOALARMU

- Dotknąć tylnej części jednej z zewnętrznych klamek drzwi (patrz ilustracja) lub nacisnąć lekko mniejszy z dwóch pokrytych gumą przycisków drzwi bagażnika.

ODBLOKOWANIE ZAMKÓW I ROZBROJENIE ALARMU

- Chwycić za klamkę drzwi i otworzyć je w zwykły sposób (rękawiczka może uniemożliwić prawidłowe działanie) lub nacisnąć lekko większy z dwóch pokrytych gumą przycisków drzwi bagażnika.

URUCHOMIENIE SILNIKA

- Wcisnąć pedał hamulca/sprzęgła i nacisnąć krótko przycisk **START/STOP ENGINE**.


WYŁĄCZENIE SILNIKA

- Nacisnąć krótko przycisk **START/STOP ENGINE**.

Więcej informacji zamieszczono w instrukcji obsługi w rozdziale „**Zamki i autoalarm**”.



- 1 Włączanie/wyłączenie czujnika deszczu, gdy dźwignia znajduje się w położeniu 0.
- 2 Regulacja czułości czujnika lub prędkości przerywanej pracy wycieraczek.
- 3 Wycieraczka tylnej szyby – praca przerywana/normalna.

- A Pojedyncze przetarcie
 - 0 Wyłączenie
 - B Przerywana praca wycieraczek, patrz też (2)
 - C Normalna prędkość przecierania
 - D Duża prędkość przecierania
 - E Spryskiwacze szyby przedniej i reflektorów
 - F Spryskiwacz tylnej szyby
-  Symbol widoczny na wyświetlaczu, gdy aktywny jest czujnik deszczu

USTAWIANIE PRZEDNIEGO FOTEŁA



- 1 Wyprofilowanie podparcia lędźwiowego
- 2 Pochylenie oparcia.
- 3 Przyciski pamięci fotela regulowanego elektrycznie*.
- 4 Przycisk zapisu ustawień fotela regulowanego elektrycznie*.
- 5 Podnoszenie/opuszczanie przedniej części siedziska.
- 6 Przesuwanie do przodu/do tyłu.
- 7 Podnoszenie/opuszczanie fotela.
- 8 Składanie oparcia fotela pasażera.

PILOT I REGULOWANY ELEKTRYCZNIE FOTEL KIEROWCY*

Poszczególne piloty mogą być używane przez różne osoby w celu zapamiętania indywidualnych ustawień fotela kierowcy.

Funkcja ta musi zostać włączona w menu **MY CAR**, opcja **Ustawienia** -> **Ustawienia samochodu** -> **Pamięć kluczyka**.

Należy postępować w poniższy sposób:

- Dokonać żądanej regulacji fotela.
- Zablokować zamki samochodu, naciskając przycisk zablokowania na używanym przez siebie pilocie. Spowoduje to zapisanie ustawień fotela w pamięci pilota ^A.
- Odblokować zamki samochodu (naciskając przycisk odblokowania na **tym samym** pilocie) i otworzyć drzwi kierowcy. Fotel kierowcy automatycznie ustawi się w pozycji zapisanej w pamięci pilota (jeśli fotel był przestawiany od ostatniego zablokowania zamków tym pilotem).

^A. Ustawienie to nie wpływa na ustawienia zapisane (patrz pozycja 4) przy użyciu funkcji pamięci* fotela regulowanego elektrycznie*. Więcej informacji zamieszczono w instrukcji obsługi.

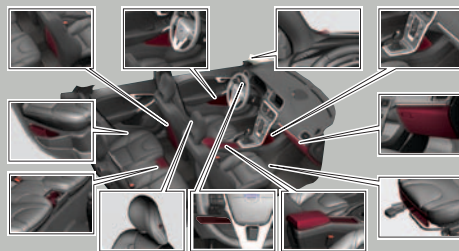
WYŁĄCZNIKI ŚWIATEŁ



- A** Sygnał światłami drogowymi
- B** Przelączenie między światłami drogowymi/mijania i opóźnione wyłączenie światel
- Podświetlenie wyświetlacza i wskaźników oraz oświetlenie wnętrza.
- Tylnie światło przeciwmgielne, światło zapala się tylko po stronie kierowcy
- 0** Automatyczne^A/wyłączone światła mijania. Dostępny jest sygnał światłami drogowymi, ale nie normalne światła drogowe
- ED OE** Światła postojowe
- AUTO** Światła do jazdy dziennej, przelączenie na światła mijania, wykrywanie tuneli^A, światła drogowe z funkcją automatycznego włączenia^A, dostępny jest sygnał światłami drogowymi.
- Światła mijania. Wyłączają się po wyłączeniu silnika. Światła drogowe mogą zostać włączone, dostępny jest sygnał światłami drogowymi.
- Ręczna regulacja zasięgu światel przednich (regulacja automatyczna w przypadku światel ksenonowych^A)
- Odblokowanie drzwi bagażnika

^A. Dotyczy niektórych rynków.

SCHOWKI, GNIAZDA 12 V I WEJŚCIA USB*/AUX

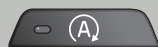


Gniazda 12 V w kabinie samochodu działają w pozycji **I** lub **II** wyłącznika zapłonu. Gniazdo 12 V* w przestrzeni bagażowej działa zawsze.

WAŻNE

Korzystanie z gniazda 12 V w przestrzeni bagażowej przy wyłączonym silniku może spowodować rozładowanie akumulatora.

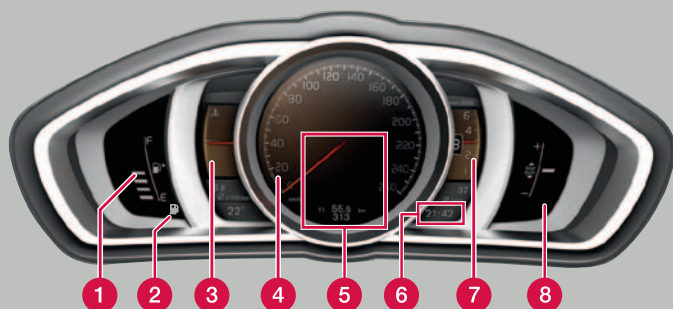
START/STOP*



W samochodzie wyposażonym w funkcję **Start/Stop*** silnik może być automatycznie wyłączony/uruchamiany w momencie zatrzymania się pojazdu. Gdy funkcja jest aktywna, świeci się lampka w przycisku.

Manualna skrzynia biegów: Stop – wcisnąć pedał sprzęgła, przestawić dźwignię zmiany biegów w położenie neutralne i zwolnić pedał sprzęgła. Start – wcisnąć pedał sprzęgła.

Automatyczna skrzynia biegów: Stop – zatrzymać samochód za pomocą hamulca nożnego i pozostawić stopę na pedale. Start – zwolnić hamulec nożny. Funkcję tę można wyłączyć w menu samochodu.



- 1 Wskaźnik poziomu paliwa. Strzałka przy symbolu wskazuje, po której stronie znajduje się wlew paliwa.
- 2 Niski poziom paliwa. Kiedy zaświeci się ten symbol, należy jak najszybciej zatankować.
- 3 Temperatura płynu chłodzącego/EcoGuide[^].
- 4 Prędkościomierz.
- 5 Informacje dotyczące systemów pomocniczych kierowcy*.
- 6 Zegar. Nastawiany za pomocą **menu MY CAR**.
- 7 Obrotomierz/PowerMeter[^].
- 8 Wskaźnik zmiany biegu/Wskaźnik zakresu skrzyni biegów.
- 9 **OK** – otwieranie menu komputera pokładowego, aktywowanie wybranej opcji i potwierdzenie komunikatów.
- 10 Pokrętko – obracać, aby wyświetlić opcje komputera pokładowego.
- 11 **RESET** – odwoływanie wyboru lub cofanie o jeden krok. Krótkie naciśnięcie zeruje wyświetlony licznik przebiegu dziennego. Długie naciśnięcie wyświetla menu zerowania.



Cyfrowy zespół wskaźników pozwala wybrać jedną z dostępnych kompozycji: Elegance, Eco lub Performance.

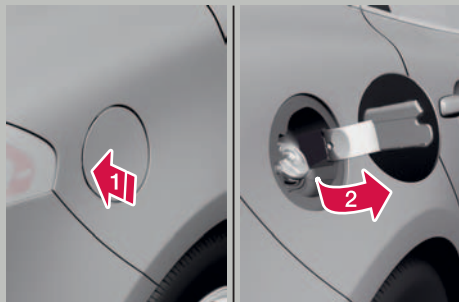
- 9 Aby zmienić kompozycję – na lewej dźwigni przy kierownicy nacisnąć przycisk **OK**, a następnie wybrać opcję menu **Kompozycje**, obracając pokrętko na dźwigni. Potwierdzić, naciskając przycisk **OK**.

i UWAGA

Komunikat **___ km do pust. zbiorn.** podaje szacunkową możliwą odległość obliczoną w oparciu o wcześniejsze warunki jazdy.

[^] Wskaźniki EcoGuide i PowerMeter są wyświetlane tylko po wybraniu odpowiedniej kompozycji.

UZUPEŁNIANIE PALIWA



- 1 Otworzyć kłapkę wlewu paliwa przy odblokowanych zamkach samochodu, naciskając lekko jej tylną część.
- 2 Odchylić kłapkę.
3. Włożyć końcówkę dystrybutora do otworu wlewu paliwa. Zwrócić uwagę na prawidłowe włożenie końcówki do rury wlewu paliwa.

Otwór wlewu został zaprojektowany w taki sposób, by uniemożliwić zatankowanie niewłaściwego paliwa (samochodu z silnikiem benzynowym nie można zatankować olejem napędowym i na odwrót).

Po zakończeniu tankowania odczekać około 5-8 sekund, po czym ostrożnie wyjąć końcówkę dystrybutora z rury wlewu.



Układ City Safety™ oraz układ ostrzegania o ryzyku kolizji z funkcją automatycznego hamowania i wykrywania pieszych*

Funkcje te pomagają kierowcy uniknąć kolizji w sytuacjach, gdy zmienna sytuacja przed samochodem w połączeniu z chwilową nieuwagą mogą doprowadzić do wypadku.



OSTRZEŻENIE

Odpowiedzialność za prawidłowe prowadzenie samochodu i zachowanie bezpiecznej odległości od innych pojazdów dostosowanej do prędkości jazdy zawsze spoczywa na kierowcy.

Funkcja City Safety™ jest narzędziem pomocniczym kierowcy i nie może w żadnym wypadku zwolnić go z obowiązku zwracania uwagi na innych uczestników ruchu lub prowadzenia pojazdu w bezpieczny sposób.

Funkcja wykrywania pieszych (wykrywanie pieszych znajdujących się przed samochodem) nie uruchamia ostrzeżenia i nie włącza hamulców przy prędkości jazdy powyżej 80 km/h, a także nie działa w ciemności i w tunelach.

Funkcja ta nie jest w stanie wykryć pieszych, którzy:

- są częściowo zasłonięci
- mają mniej niż 80 cm wzrostu
- noszą odzież maskującą zarys sylwetki.

Funkcja ta jest aktywna przy prędkości poniżej 50 km/h i monitoruje ruch przed samochodem za pomocą czujnika laserowego samontowarowego w górnej części szyby przedniej.

City Safety™ może pomóc w uniknięciu kolizji, jeżeli różnica prędkości między własnym pojazdem a pojazdem poprzedzającym nie przekracza 15 km/h.

Inne systemy pomocnicze kierowcy

Aby pomóc kierowcy między innymi w zahamowaniu na czas, utrzymaniu bezpiecznej odległości od innych pojazdów i zauważeniu pojazdów poruszających się w tym samym kierunku, ale znajdujących się w tak zwanym martwym polu widoczności, a także w utrzymaniu odpowiedniej pozycji na jezdni, samochód może być wyposażony w różne dodatkowe systemy:

- Układ aktywnej kontroli prędkości jazdy (man)*
- Układ aktywnej kontroli prędkości jazdy z funkcją wspomagania jazdy w korkach (aut)*
- Ostrzeżenie o zbyt małym odstępie od poprzedzającego pojazdu*
- BLIS – (system monitorowania martwych pól widoczności)*
- Ostrzeżenie o dekoncentracji kierowcy*
- System informacji o znakach drogowych (RSI)*
- Układ wspomagania parkowania*
- Układ monitorowania pasa ruchu* (LKA).

Więcej informacji na temat tych funkcji i ich ograniczeń zamieszczono w instrukcji obsługi w rozdziale „**Układy wspomagające kierowcę**”.

WSPOMAGANIE HAMOWANIA AWARYJNEGO – EBA



Wspomaganie hamowania awaryjnego pomaga zwiększyć siłę hamowania i skrócić w ten sposób drogę hamowania. Funkcja EBA zostaje uruchomiona w momencie, gdy kierowca zacznie gwałtownie hamować. Kiedy uaktywni się układ EBA, pedał hamulca można wcisnąć nieco dalej niż zwykle.

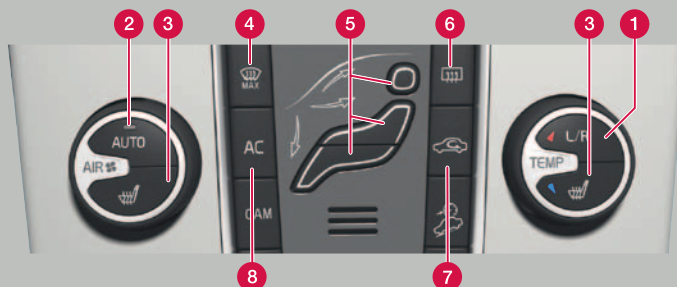
– Pedał hamulca należy przytrzymać w położeniu wciśniętym tak długo, jak to będzie konieczne – zwolnienie pedału powoduje całkowite zwolnienie hamulców.

PIELĘGNACJA SAMOCHODU



Mycie ręczne jest mniej niebezpieczne dla lakieru niż mycie w myjni automatycznej. Nowa powłoka lakiernicza jest bardziej podatna na uszkodzenia. Dlatego w okresie pierwszych kilku miesięcy od nabycia, samochód należy myć ręcznie.

Używać czystej wody i gąbki. Należy pamiętać, że cząsteczki brudu i pyłu mogą spowodować zarysowanie lakieru.



STEROWANIE AUTOMATYCZNE

W trybie AUTO układ ECC steruje wszystkimi funkcjami automatycznie, co ułatwia prowadzenie samochodu i zapewnia optymalną jakość powietrza w kabinie.

- 1 Nacisnąć, aby nastawić indywidualną temperaturę. Jeden raz, aby dokonać regulacji dla lewej strony, dwa razy dla prawej strony, trzy razy dla obu stron. Obrócić, by nastawić temperaturę. Wyświetlacz pokazuje wybraną temperaturę.
- 2 Nacisnąć w celu włączenia automatycznego utrzymywania wybranej temperatury i sterowania pozostałymi funkcjami. Obrócić, aby nastawić prędkość dmuchawy.

DYSTRYBUCJA POWIETRZA (tylko modele z układem elektronicznej regulacji temperatury – ETC)

Nastawić dystrybucję powietrza w przedstawiony poniżej sposób, aby uzyskać optymalny komfort w różnych warunkach podróży:

Temperatura zewnętrzna	Ustawienie
< 0°C	PODŁOGA lub PODŁOGA/ SZYBA PRZEDNIA
0°C do +20°C	PODŁOGA lub PODŁOGA/ TABLICA
>20°C	TABLICA
Zaparowane/ zamarznięte szyby	SZYBA PRZEDNIA lub PODŁOGA/ SZYBA PRZEDNIA

STEROWANIE RĘCZNE

- 3 Podgrzewanie lewego/prawego fotela.
- 4 **Maksymalna skuteczność odprowadzania i odszraniania szyb.** Kieruje całe powietrze na szybę przednią i szyby boczne z maksymalną wydajnością dmuchawy. Jedno naciśnięcie włącza strumień powietrza na szyby, dwa naciśnięcia powodują wyłączenie.
- 5 Dystrybucja powietrza.
- 6 Elektryczne ogrzewanie szyby tylnej i lusterek bocznych **Włączanie/wyłączenie.**
- 7 Recyrkulacja.
- 8 **AC – Włączanie/wyłączenie** klimatyzacji. Chłodzi kabinę samochodu i usuwa zaparowanie z szyb.

REGULACJA POŁOŻENIA KIEROWNICY



OSTRZEŻENIE

Regulacji położenia kierownicy należy dokonywać podczas postoju – nigdy w czasie jazdy.

- 1 Zwolnić blokadę.
- 2 Wyregulować.
- 3 Zablokować kierownicę.