



VOLVO V50

QUICK GUIDE

WEB EDITION



SEJA BEM-VINDO AO SEU NOVO VOLVO!

Conhecer o seu novo automóvel é uma experiência excitante.

Leia este Quick-Guide para aprender de modo rápido e simples algumas das funções mais correntes.

Todos os textos de aviso, assim como outras informações importantes e detalhadas, encontram-se apenas no manual de instruções – esta brochura contém apenas uma pequena selecção dessa informação.

Além disso, o manual de instruções contém a informação mais recente e actualizada.

As opções encontram-se assinaladas com um asterisco (*).

Em www.volvocars.com encontrará mais informação respeitante ao seu automóvel.

COMANDO À DISTÂNCIA



PARTE DA CHAVE

Utiliza-se para trancar/destrancar o porta-luvas ou a porta do condutor, quando, por exemplo, o automóvel está sem corrente eléctrica.



- Tranca portas e tampa do porta-bagagens. Activa também o alarme*.
- Destranca portas^A e porta traseira. Desactiva também o alarme.
- Destranca a porta traseira – a porta não se abre.
- Iluminação de aproximação. Acende lâmpadas nos retrovisores*, piscas e luzes de estacionamento junto à placa de matrícula, tejadilho e chão.

Botão "pânico". Perante uma situação de emergência, mantenha o botão premido durante cerca de 3 segundos para disparar o alarme.

^A A retrancagem automática dá-se caso não se abra nenhuma porta/porta traseira no espaço de 2 minutos após a destrancagem.

ARRANQUE A FRIO



NOTA

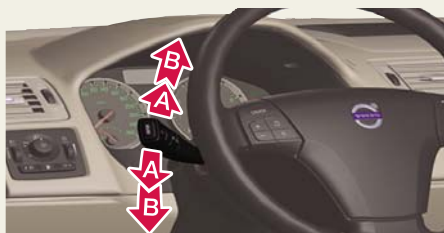
Após arranque a frio, o ralenti é elevado independentemente da temperatura exterior. O ralenti momentaneamente elevado faz parte do sistema Volvo de purificação dos gases de escape.

AUTOSTART (2.4i, T5 & D5)



– Pressione a embraiagem e/ou o travão e rode o comando à distância/selector de arranque para a posição final III e solte imediatamente – o motor arranca automaticamente. Os motores Diesel devem ser sempre pré-aquecidos na posição de ignição II antes de se arrancar.

PISCAS



- Sequência rápida – 3 piscas.
- Sequência contínua de piscas.

AJUSTES DO VOLANTE



AVISO

Ajuste o volante antes de iniciar a condução – nunca durante a mesma.

COMANDO DAS LUZES



- Ajuste manual da altura dos focos (automático para luzes Dual Xenon*).
- 0** Médios automáticos. Os sinais de máximos funcionam, mas não a luz contínua.
- Luzes de estacionamento
- Médios. Apagam-se quando o motor é desligado. Os máximos podem ser activados.
- Faróis Activos Bi-Xenon*, o foco dos faróis acompanha os movimentos do volante.
- Iluminação dos instrumentos e mostrador.
- Luz de nevoeiro
- Luz de nevoeiro traseira (apenas lado do condutor).
- A** Sinais de máximos
- B** Comutação máximos/médios e Iluminação de segurança.

PAINEL DE COMANDOS NA PORTA DO CONDUTOR



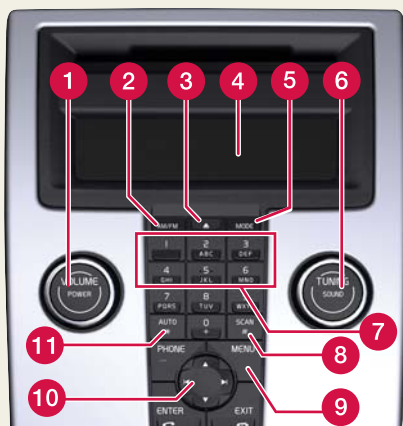
- L R** Ajuste dos retrovisores exteriores – Seleccione **L** (esquerda) ou **R** (direita), ajuste com a alavanca.
- Rebatimento dentro/fora dos retrovisores exteriores* – Pressione simultaneamente em **L e R**.
- 1** Vidros eléctricos, manual.
- 2** Vidros eléctricos, automático.
- Bloqueio de segurança para crianças*. Os vidros e as portas traseiras não podem ser abertos a partir do banco traseiro.

BLIS* – BLIND SPOT INFORMATION SYSTEM



Se a luz indicadora do BLIS se acender apesar de não existir nenhum veículo no ângulo morto, isso pode dever-se a, por exemplo, reflexo na estrada molhada, própria sombra projectada contra separadores ou Sol em posição baixa em relação à câmara.

No caso de avaria no sistema o mostrador exibe o texto **BLIS REVISÃO NECESS.**



- 1 Pressione para Lig/Desl. Rode para ajustar o volume de som.
- 2 Rádio **FM1**, **FM2** ou **AM**.
- 4 Mostrador
- 5 **MODE** – **CD** ou **AUX**^A.
- 6 Pressione para seleccionar a qualidade sonora para, por exemplo, **GRAVES**, **Dolby Pro Logic II*** ou **SUBWOOFER*** – rode para ajustar.
- 9 **MENU** – **AUX**, volume e definições áudio avançadas. Activar/desactivar **SUBWOOFER***.

RÁDIO

- 6 Rode para seleccionar estação.
- 8 Procura a próxima estação de sinal forte.
- 10 Procure estações com a seta esquerda/direita. Armazene até 20 estações mantendo pressionado **0-9** em **FM1** ou **FM2** perante uma estação desejada até que o mostrador confirme a opção.
- 11 Pressione cerca de 2 segundos para memorização automática das 10 estações de sinal mais forte. O mostrador indica **MEM AUTO** durante a busca. Selecciona uma estação memorizada com **0-9**.

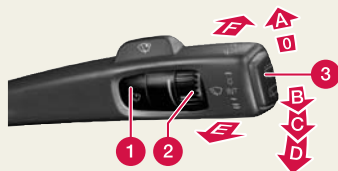
LEITOR DE CDS

- 3 Pressionado brevemente ejecta-se o disco presente. Pressionado longamente ejectam-se todos os discos^B.
- 6 Rode para mudar de faixa.
- 7 Computador de cds* – seleccione o disco com **1-6**.
- 10 Mude de faixa de cd com a seta da esquerda/direita. Selecciona o disco cd^B com a seta cima/baixo.


^A Entrada AUX para, por exemplo, leitor de mp3 (o seu som tem melhor qualidade quando o volume é definido para médio).

^B Apenas comutador de cd*.

LIMPA PÁRA-BRISAS E SENSOR DE CHUVA*



- 1 Sensor de chuva Lig/Desl, com a alavanca na posição **0**.
- 2 Regula a sensibilidade do sensor ou o intervalo de tempo.
- 3 Limpa vidro traseiro – intervalo/normal.

- | | |
|---|--|
| A → | Passagem única |
| 0 → | Desligado |
| B → | Limpeza com intervalo, ver também (2). |
| C → | Velocidade de passagem normal. |
| D → | Velocidade de passagem alta. |
| E → | Lava pára-brisas e faróis. |
| F → | Lava vidro traseiro. |
|  → | Acende quando o sensor de chuva está activo. |



CONTROLO AUTOMÁTICO

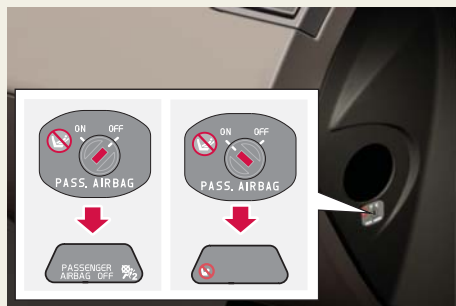
No modo **AUTO** o sistema ECC assume automaticamente o controlo sobre todas as funções, tornando assim a condução mais fácil e com uma qualidade do ar optimizada.

- 1 Pressione para o controlo automático da temperatura seleccionada e restantes funções.
- 7 Pressione para temperatura individual do lado esquerdo (**L**) ou direito (**R**). Rode para a temperatura desejada. O mostrador indica a temperatura seleccionada.

CONTROLO MANUAL

- 1 Rode para alterar a velocidade do ventilador.
- 2 Desembaciador. Remove rapidamente embaciamento no pára-brisas e vidros laterais.
- 3 **M** – Recirculação Lig/Desl.
A – Sistema de qualidade do ar* Lig/Desl.
- 4 Desembaciador do vidro traseiro e retrovisores exteriores.
- 5 Distribuição de ar
- 6 **AC** – Ar condicionado Lig/Desl. Arrefece o habitáculo e desembacia os vidros.

DESACTIVAÇÃO AIRBAG – PACOS*



PACOS (Passenger Airbag Cut Off Switch)

Utilize a parte da chave para comutar entre **ON/OFF**.

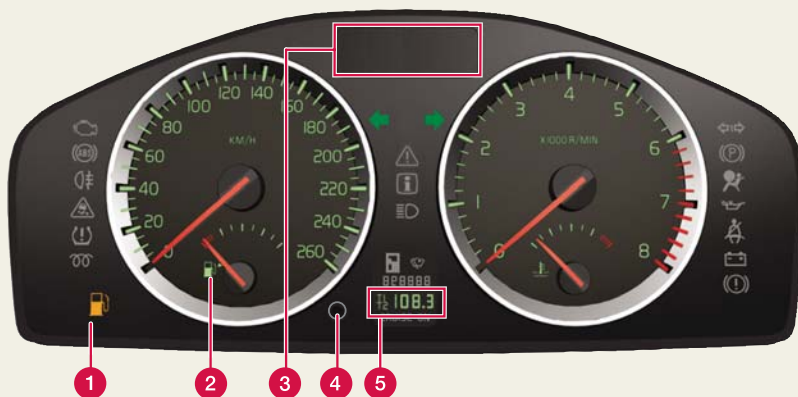
OFF – O airbag está desactivado. **PASSENGER AIRBAG OFF** é exibido na luz de aviso sobre o retrovisor interior.

Podem-se sentar no banco dianteiro crianças numa cadeira de criança ou assento auto mas nunca passageiros com uma altura superior a 140 cm.

ON – O airbag está activado. Passageiros com uma altura superior a 140 cm podem-se sentar no banco dianteiro, mas nunca crianças numa cadeira de criança ou assento auto.

AVISO

A utilização incorrecta pode implicar perigo de morte. Consulte o manual de instruções perante a mínima dúvida quando à utilização.



- 1 Nível de combustível baixo. Com o símbolo aceso, abasteça combustível logo que possível.
- 2 Indicador de combustível. A seta do símbolo indica o lado em que se encontra a tampa do depósito.
- 3 Mostrador para computador de bordo, mensagens, relógio e temperatura exterior.
- 4 Pressionando brevemente alterna-se entre T1 & T2. Pressionando longamente repõe-se a zero o contador presente.
- 5 T1 & T2 – totalizador parcial do conta-quilómetros, encontra-se sempre ligado.



- 6 Pressione para mostrar/apagar mensagem.
- 7 Rode para ver a alternativa do computador de bordo.
- 8 Pressionando brevemente reinicia-se a função actual do computador de bordo. Pressionando longamente reiniciam-se todas as funções do computador de bordo.

NOTA

O texto do mostrador **QUILÓMETROS P/ESVAZIAR DEPOS** é uma estimativa da distância possível baseada nas condições de condução anteriores.

LUZES DE INDICAÇÃO E AVISO



	Ler mostrador de informações.		Avaria no sistema ABS. Pare num lugar seguro. Reinicie o motor ^A .
	Pare num lugar seguro. Rectifique o problema de acordo com o visor de informações.		Avaria no sistema de travões. Pare num lugar seguro. Verifique o fluido dos travões ^B .
	Pressão do óleo baixa. Pare num lugar seguro. Verifique o nível do óleo ^B .		Sistema de estabilidade DSTC*. Pisca quando o sistema está em funcionamento.

^A Contacte uma oficina Volvo caso o símbolo acenda após ter reiniciado o motor.

^B Transporte o automóvel caso o símbolo permaneça visível.

REABASTECIMENTO



1. Pressione para abrir a tampa do depósito.
2. Suspenda o tampão do depósito de combustível durante o abastecimento.

MANUTENÇÃO DO AUTOMÓVEL



A lavagem manual é mais delicada com a pintura do que a lavagem automática. A pintura é também mais sensível enquanto é nova. Por isso, recomenda-se que se lave o automóvel à mão durante os primeiros meses. Utilize água limpa e uma esponja. Lembre-se que a sujidade e gravilha podem riscar a pintura.

FILTRO DE PARTÍCULAS DIESEL



Em certas circunstâncias, o mostrador do painel de instrumentos pode exibir **FILT. FULIG.CHEIO**. Nesta situação, é necessário proceder à limpeza do filtro de partículas do sistema de escape. Esta limpeza acontece de modo automático quando se conduz de modo regular durante cerca de 20 minutos em auto-estrada ou estrada principal. Quando a mensagem apaga e chamada regeneração está terminada.

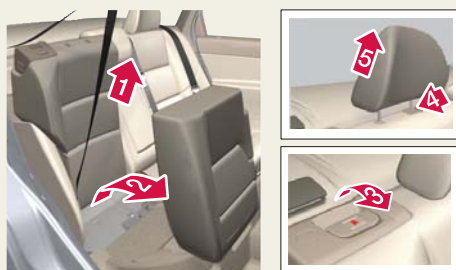
EBA – EMERGENCY BRAKE ASSIST



O sistema de auxílio às travagens de emergência ajuda a aumentar a força de travagem e, por consequência, reduz as distâncias de travagem. O EBA é activado quando o condutor trava rapidamente. Quando o EBA é activado, o pedal do travão desce um pouco mais do que o normal.

– Pressione (mantenha) o pedal do travão enquanto for necessário – Toda a travagem cessa se o pedal for libertado.

DOBRAR AS COSTAS DO BANCO TRASEIRO



1. Suspenda o cinto de segurança no gancho para roupa.
2. Suba a almofada do banco.
3. Solte o trinco nas costas do banco e incline para a frente.
4. Solte o trinco no encosto da cabeça.
5. Levante o encosto da cabeça.



6. Desloque o encosto da cabeça nas mangas no lado de baixo da almofada.
7. Desça as costas do banco.

NOTA

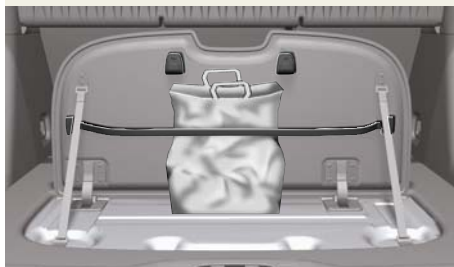
Também o banco do passageiro da frente pode ser rebatido.
Ver AJUSTES DO BANCO DIANTEIRO (6).

AJUSTES DO BANCO DIANTEIRO



- 1 Apoio lombar
- 2 Inclinação das costas do banco.
- 3 Subir/descer o banco.
- 4 Subir/descer a margem dianteira da almofada do banco.
- 5 Para a frente/trás.
- 6 Rebatimento das costas do banco do passageiro.

SUPORTE PARA SACOS DE COMPRAS*



COMPARTIMENTOS DE ARRUMAÇÃO, TOMADA 12 V & AUX/USB*



A tomada 12 V do habitáculo funciona na posição de ignição I ou II. A tomada 12 V* no compartimento da bagagem está sempre activada.

Com a tomada AUX/USB* pode-se utilizar o equipamento áudio do automóvel para, por ex., reproduzir música a partir de um leitor mp3.

i NOTA

Com o motor desligado, a utilização da tomada 12 V no compartimento da carga pode descarregar a bateria de arranque.

