



VOLVO S60

QUICK GUIDE

WEB EDITION



HERZLICHEN GLÜCKWUNSCH ZUM ERWERB IHRES NEUEN VOLVO!

Die Entdeckung des neuen Fahrzeugs ist ein faszinierendes Erlebnis.

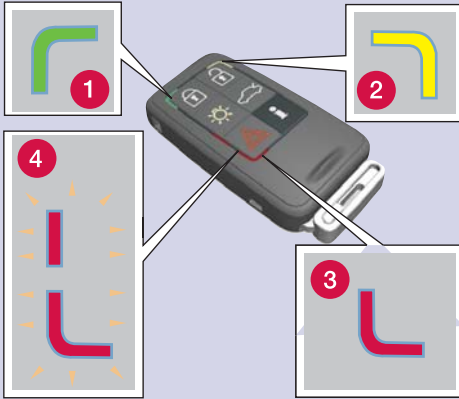
Werfen Sie einen Blick in diesen Quick Guide, um schnell und einfach einige der gewöhnlichsten Funktionen kennen zu lernen.

Sämtliche Warntexte und andere wichtige und ausführliche Informationen sind ausschließlich in der Betriebsanleitung zu finden – diese Mappe enthält lediglich eine kleine Auswahl.

Die Betriebsanleitung enthält außerdem die neuesten und aktuellsten Informationen.

Optionen sind mit einem Sternchen (*) gekennzeichnet.

Auf www.volvocars.com sind weitere Informationen bezüglich Ihres Fahrzeugs zu finden.



PCC*

- 1 Grünes Licht: Das Fahrzeug ist verriegelt.
- 2 Gelbes Licht: Das Fahrzeug ist nicht verriegelt.
- 3 Rotes Licht: Die Alarmanlage wurde ausgelöst.
- 4 Abwechselnd blinkendes, rotes Licht: Die Alarmanlage wurde vor weniger als 5 Minuten ausgelöst.

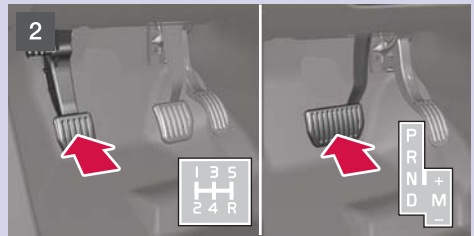
- Verriegelt die Türen und die Heckklappe und aktiviert die Alarmanlage*.
- Entriegelt Türen^A und Heckklappe und deaktiviert die Alarmanlage.
- Entriegelt die Heckklappe – ein doppelter Druck öffnet den Deckel um einige Zentimeter.
- Automatische Beleuchtung. Schaltet die Lampen in den Seitenspiegeln*, die Blinker und das Standlicht an Kennzeichen, Innendecke und Boden ein.
- Panikfunktion. Wird in einer Notsituation ca. 3 Sekunden lang gedrückt halten, um die Alarmanlage auszulösen.
- Informationen zum Fahrzeug sind innerhalb einer Reichweite von 100 Metern erhältlich.
– Auf die Taste drücken und 7 Sekunden warten.
Ein Tastendruck außerhalb der Reichweite zeigt den zuletzt gespeicherten Status im Speicher an.

^A Die automatische Wiederverriegelung erfolgt, wenn die Tür/die Heckklappe nicht innerhalb von 2 Minuten nach der Entriegelung geöffnet wird.

MOTOR ANLASSEN



– Den Transponderschlüssel in das Zündschloss einführen und in seine Endstellung drücken.



– Das Kupplungs- oder Bremspedal durchdrücken.

KALTSTART

ACHTUNG

Nach dem Kaltstart ist der Leerlauf unabhängig von der Außentemperatur hoch. Ein erhöhter Leerlauf für kurze Zeit ist ein Teil des effektiven Abgasreinigungssystems von Volvo.

Der Kaltstart von Dieselmotoren ist leicht verzögert, da die Brennkammern vorgeheizt werden müssen.



– Kurz auf die Taste drücken, um den Motor anzulassen.

MOTOR ABSTELLEN UND TRANSPONDERSCHLÜSSEL ABZIEHEN



1. Kurz auf die Taste drücken – der Motor hält an.
2. Den Transponderschlüssel vom Zündschloss abziehen.

BLIS – BLIND SPOT INFORMATION SYSTEM*



Wenn die BLIS-Anzeigelampe leuchtet, obwohl sich kein Fahrzeug im toten Winkel befindet, kann dies z. B. auf Reflektionen von der nassen Fahrbahn zurückzuführen sein oder darauf, dass die niedrig stehende Sonne in die Kamera scheint.

Bei einem direkten Fehler des Systems zeigt das Display den Text **BLIS-Kamera Wart. erforderl.** an.

SCHLÜSSELSTELLUNGEN



Zum Erreichen folgender Schlüsselstellungen ohne Motorstart: **Nicht** das Brems-/Kupplungspedal durchdrücken.

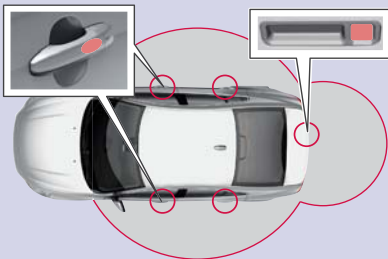


Stellung Aktive Funktionen

- Transponderschlüssel nicht eingedrückt – Stereoanlage und Innenbeleuchtung.
- 0 Transponderschlüssel eingedrückt – Instrumenten-/Uhrenbeleuchtung, Lenkschloss aus.
- I Eingedrückter Schlüssel und kurzer Druck auf **START** – Schiebedach*, Fensterheber, Gebläse, ECC, Windschutzscheibenwischer, 12-V-Steckdose, RTI*.

Um die Schlüsselstellung **0/I** zu verlassen und alle Stromverbraucher auszuschalten: Den Schlüssel aus dem Zündschloss abziehen.

KEYLESS*-SCHLÜSSELSYSTEM



Der Schlüssel kann z. B. die ganze Zeit in der Hosentasche aufbewahrt werden.

FAHRZEUG VERRIEGELN UND ALARMANLAGE EINSCHALTEN

– Einen der hinteren Teile des Außentürgriffs (siehe Abbildung) berühren oder leicht auf die kleinere der beiden gummierten Tasten des Kofferraumdeckels drücken.

FAHRZEUG ENTRIEGELN UND ALARMANLAGE AUSSCHALTEN

– Die Tür auf gewöhnliche Weise am Türgriff öffnen (Handschuh kann die Funktion behindern) oder leicht auf die größere der beiden gummierten Tasten des Kofferraumdeckels drücken.

MOTOR ANLASSEN

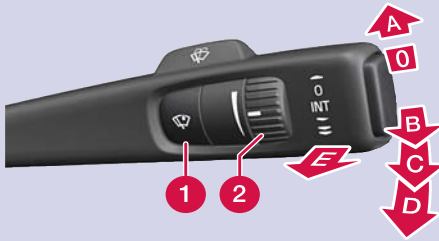
– Brems-/Kupplungspedal durchdrücken und kurz auf die **START/STOPP**-Taste drücken.

MOTOR AUSSCHALTEN

– Kurz auf die **START/STOP**-Taste drücken.

Für mehr Informationen siehe Abschnitt „Schlüssel und Alarmanlage“ in der Betriebsanleitung.

WINDSCHUTZSCHEIBENWISCHER UND REGENSENSOR*



- 1 Regensensor ein/aus, mit Hebel in Stellung 0.
- 2 Regelt die Sensorempfindlichkeit oder Intervallzeit.

A	Einzelner Wischvorgang
0	Aus
B	Intervallbetrieb siehe auch (2)
C	Normale Wischgeschwindigkeit
D	Hohe Wischgeschwindigkeit
E	Waschanlage Windschutzscheibe und Scheinwerfer
	Leuchtet, wenn der Regensensor aktiv ist

STEREOANLAGE



- 1 Zum Einstellen der Lautstärke drehen.
- 2 Auf EIN/AUS drücken.
- 3 Zum Wählen von **AM**, **FM1**, **FM2**, **DAB1***, **DAB2*** drücken.
- 4 Zum Wählen von **CD**, **USB***, **iPod****, **AUX^A**, **Media BT***, **Tv*** drücken.

RADIO

- 6 Zum Wählen des Senders drehen. Für **FM1/FM2** wird eine automatisch erstellte Liste über die stärksten Sender angezeigt.
- 7 Sender mit Pfeil rechts/links suchen. Gewünschten Sender speichern, dazu eine der Zahlentasten **0-9** gedrückt halten, bis das Display den Speichervorgang bestätigt.

- 8 Drücken, um Klangbild wie z. B. **Bass**, **Höhen** oder **Surround*** zu wählen – zum Einstellen **TUNE** (6) drehen.

CD-/DVD*-Player

- 5 Ein Druck wirft die Disc aus.
- 6 Zum Wechseln des CD-Tracks drehen.
- 7 CD-Track mit Rechts-/Linkspfeil wechseln.

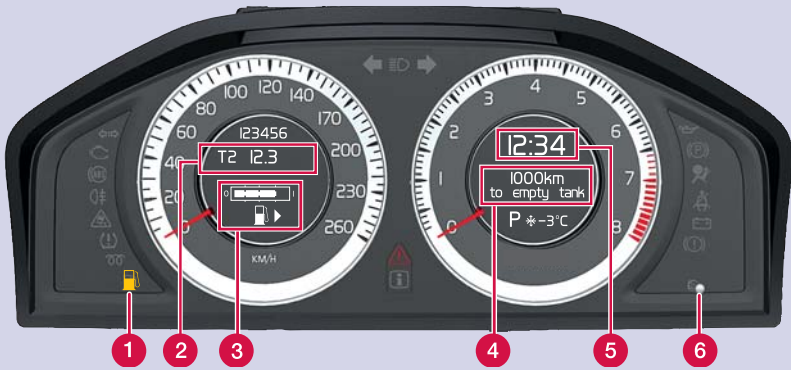
Ein iPod^{®B} oder MP3-Player kann über den AUX-Eingang oder den USB-Anschluss in der Mittelkonsole an die Stereoanlage angeschlossen werden. Ein an den USB-Anschluss angeschlossener iPod[®] wird auch geladen.

RADIOSYSTEM DAB*

Das digitale Sendesystem Digital Audio Broadcasting bietet High-Quality-Radio und noch mehr Kanäle.

^AAUX-Anschluss, z. B. für MP3-Spieler (optimaler Sound bei Lautstärkereglern auf Medium). Die Lautstärke der AUX-Tonquelle wird mit **TUNE** (6) eingestellt.

^BiPod[®] ist eingetragenes Warenzeichen der Apple Computer Inc.



- 1 Niedriger Kraftstoffstand. Bei eingeschaltetem Symbol so schnell wie möglich Kraftstoff nachfüllen.
- 2 T1 und T2 – unabhängige Kilometerzähler, die immer aktiviert sind.
- 3 Tankanzeige. Der Pfeil des Symbols zeigt an, auf welcher Seite sich der Tankdeckel befindet.
- 4 Display Bordcomputer. Funktion mit (8) wählen.
- 5 Uhr. Mit (6) einstellen.
- 6 Bis in die Endstellung drehen und dort halten, um die Uhr zu stellen. Mit einem kurzen Druck wird zwischen T1 und T2 gewechselt. Mit einem langen Druck wird die aktuelle Anzeige nullgestellt.
- 7 Drücken, um die Mitteilung ein-/auszublenden.
- 8 Zur Anzeige der Optionen des Bordcomputers drehen.



- 9 Mit einem kurzen Druck wird die aktuelle Funktion des Bordcomputers nullgestellt. Mit einem langen Druck werden sämtliche Funktionen des Bordcomputers nullgestellt.

i ACHTUNG

Der Displaytext **---- km Bis tank leer** ist eine Schätzung der möglichen Fahrstrecke auf Grundlage der bisherigen Fahrbedingungen.

LENKRAD EINSTELLEN



! WARNUNG

Das Lenkrad stets vor Beginn der Fahrt einstellen – niemals während der Fahrt.

1. Die Sperre lösen.
2. Einstellen.

BLUETOOTH



1. Mobiltelefon suchbar/sichtbar machen.
2. Die **TEL**-Taste der Stereoanlage gedrückt halten.
3. **Telefon hinzufügen** im Display der Stereoanlage wählen.
4. Das anzuschließende Telefon auswählen.
5. Die im Display der Stereoanlage angezeigte Zahl über das Tastenfeld des Mobiltelefons eingeben.



CITY SAFETY™ UND UNFALLWARNSYSTEM MIT BREMSAUTOMATIK*

City Safety™ ist eine Funktion, die den Fahrer dabei unterstützt, einen Aufprall u. a. bei der Fahrt in Staus, wo Veränderungen im vorausfahrenden Verkehr in Kombination mit Unaufmerksamkeit zu einem Unfall führen können, zu vermeiden.

Die Funktion ist bei Geschwindigkeiten bis 30 km/h aktiv und hilft dem Fahrer, indem sie den vorausfahrenden Verkehr mit Hilfe eines im Oberteil der Windschutzscheibe montierten Lasersensors überwacht.

City Safety™ kann dabei helfen, einen Aufprall zu vermeiden, wenn der Geschwindigkeitsunterschied zwischen dem eigenen und dem vorausfahrenden Fahrzeug weniger als 15 km/h beträgt.

Bei einem höheren Geschwindigkeitsunterschied kann ein Aufprall nicht vermieden werden, jedoch wird die Geschwindigkeit im Aufprallmoment reduziert. City Safety™ wird so spät wie möglich aktiviert, um unnötige Eingriffe zu vermeiden.

! WARNUNG

Der Fahrer ist stets dafür verantwortlich, dass das Fahrzeug auf korrekte Weise und mit einem an die Geschwindigkeit angepassten Sicherheitsabstand gefahren wird.

City Safety™ ist ein Fahrerhilfsmittel und kann niemals die Aufmerksamkeit des Fahrers im Verkehr oder die Verantwortung des Fahrers zum sicheren Führen des Fahrzeugs ersetzen.

City Safety und das Unfallwarnsystem mit Bremsautomatik dürfen niemals als Ersatz für die Fahrbremse verwendet werden. Die Funktionen funktionieren nicht bei allen Verkehrs-, Licht-, Wetter- und Straßenverhältnissen und kann nur Fußgänger sehen, die eine deutliche Körperkontur haben und größer als 80 cm sind. Warnungen und Bremsmanöver für Fußgänger sind bei mehr als 80 km/h ausgeschaltet.

ADAPTIVER TEMPOMAT*

Den adaptiven Tempomat nicht z. B. in Stadtverkehr, dichtem Verkehr, auf Kreuzungen, bei Glätte, viel Wasser oder Matsch auf der Fahrbahn, kräftigem Regen/Schneefall, schlechter Sicht, auf kurvigen Straßen oder in Ein- und Ausfahrten auf Autobahnen verwenden.

Für mehr Informationen zu diesen Funktionen siehe Abschnitt „Fahrkomfort“ in der Betriebsanleitung.

EBA – EMERGENCY BRAKE ASSIST



Die Notbremsverstärkung hilft dabei, die Bremskraft zu erhöhen und somit die Bremsstrecke zu verkürzen. EBA wird aktiviert, wenn der Fahrer plötzlich bremst. Wenn die EBA-Funktion eingreift, sinkt das Bremspedal etwas weiter nach unten als sonst.

– Das Bremspedal so lange wie erforderlich durchdrücken – wird das Bremspedal losgelassen, werden jegliche Bremsvorgänge eingestellt.

FAHRZEUGPFLEGE



Die Wagenwäsche von Hand ist schonender für den Lack als die Wagenwäsche in der Waschanlage. Der Lack ist zudem empfindlicher, wenn er neu ist. Es ist daher zu empfehlen, das Fahrzeug in den ersten Monaten von Hand zu waschen.

Sauberes Wasser und Waschschwamm verwenden. Bitte beachten Sie, dass Schmutz und Steine den Lack beschädigen können.

LICHTSCHALTER



- A** Lichthupe
- B** Umschalten Fern-/Abblendlicht und Wegbeleuchtung
- Display- und Instrumentenbeleuchtung
- Nebelschlussleuchte, die Leuchte leuchtet nur auf der Fahrerseite.
- 0** Automatisches Abblendlicht. Aktivierung der Lichthupe möglich, nicht jedoch Aktivierung des Fernlichts
- Standlicht
- Abblendlicht. Wird beim Abstellen des Motors ausgeschaltet. Fernlicht kann aktiviert werden
- Öffnet die Kraftstofftankklappe
- Manuelle Leuchtweitenregelung (automatisch für Xenon-Licht*)
- Entriegelung der Heckklappe

EINSTELLUNG VORDERSITZ



- 1** Lendenwirbelstütze
 - 2** Rückenlehnenneigung.
 - 3** Sitz anheben/absenken.
 - 4** Vorderkante Sitzkissen anheben/absenken.
 - 5** Vor/zurück.
 - 6** Rückenlehne Beifahrersitz umklappen.
- Für Einzelheiten siehe Abschnitt „Fahrerumgebung“ in der Betriebsanleitung.

FESTSTELLBREMSE



Anziehen

- Auf die Taste drücken. Die Warnlampe blinkt, bis die Feststellbremse vollständig angezogen ist und leuchtet dann durchgehend.

Lösen

1. Schlüsselstellung **0** oder **I**.
2. Das Bremspedal durchdrücken und leicht an der Taste ziehen.

Automatisch lösen

- Losfahren. (In Fahrzeugen mit Automatikgetriebe ist ein Anlegen des Sicherheitsgurts erforderlich.)