



VOLVO C30

QUICK GUIDE

WEB EDITION



TERVETULOA UUTEEN VOLVOONNE!

Uuteen autoonsa tutustuminen on jännittävä kokemus.

Käykää tämä pikaopas läpi, niin opitte nopeasti ja helposti joitakin tavallisimmista toiminnoista.

Kaikki varoitustekstit ja muu tärkeä sekä yksityiskohtainen informaatio on vain käyttöohjekirjassa - tämä opas sisältää vain pienen otoksen.

Käyttöohjekirjassa ovat lisäksi uusimmat ja ajankohtaisimmat tiedot.

Valinnaiset ominaisuudet on merkitty tähdellä (*).

Osoitteessa www.volvocars.com on autoanne koskevia lisätietoja.



AVAINLIUSKA

Käytetään käsinekotelon tai kuljettajan oven lukitsemiseen/lukituksen avaamiseen esim. akun ollessa tyhjentynyt.



Lukitsee ovet ja takaluukun sekä aktivoi hälyttimen*.

Avaa ovien^A ja takaluukun lukituksen sekä poistaa hälyttimen aktivoinnin.

Avaa takaluukun lukituksen, – itse luuku ei aukea.

Turvavalaistus. Syyttää valot sivupeleissä*, vilkut ja seisontavalot, numerokilven valot, matkustamon katon ja lattian valot.

"Paniikki"-painike. Pidetään hätätilanteessa painettuna n. 3 sekuntia hälytyksen laukaisemiseksi.

^A Automaattinen uudelleenlukitseminen tapahtuu, jos mitään ovea/takaluukku ei avata 2 minuutin sisällä lukituksen avaamisesta.

KYLMÄKÄYNNISTYS



HUOM

Kylmäkäynnistyksen jälkeen joutokäyntinopeus on korkeampi ulkolämpötilasta riippumatta. Hetkiseksi korotettu joutokäyntinopeus on osa Volvon tehokasta pakokaasujen puhdistusjärjestelmää.

AUTOMAATTINEN KÄYNNISTYS (2.4i, T5 & D5)



– Painakaa kytkintä ja/tai jarrua ja kääntäkää kauko-ohjain/käynnistysnappi ääriasentoon III ja vapauttakaa se heti – moottori käynnistyy automaattisesti.

Dieselmoottoria on aina hehkutettava avaimen asennossa II ennen sen käynnistämistä.

SUUNTAVILKUT



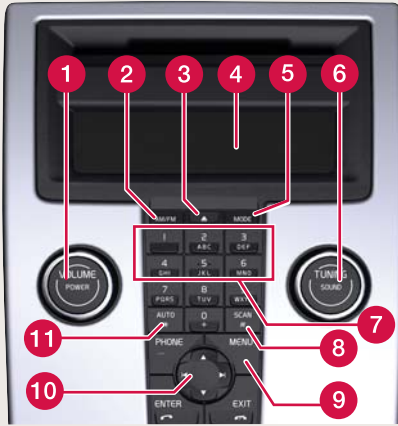
Lyhyt jasko - 3 välähdystä.
 Jatkuva vilkutus.

OHJAUSPYÖRÄN SÄÄTÖ



VAROITUS

Säätäkää ohjauspyörä ennen liikkeellelähtöä – ei koskaan ajon aikana.



- 1 Painakaa Päälle/Pois. Kääntäkää äänen-voimakkuuden säätämiseksi.
- 2 Radio **FM1**, **FM2** tai **AM**.
- 4 Näyttö
- 5 **MODE** – **CD** tai **AUX**^A.
- 6 Painakaa valitaksenne äänikuvan esim. **BASSO**, **Dolby Pro Logic II*** tai **SUBWOOFER**^{*}- säätäkää kääntämällä.
- 9 **MENU** – **AUX**, äänenvoimakkuus ja lisä-äänensäädöt. **SUBWOOFER**in käyttöön- to/poistaminen käytöstä^{*}.

RADIO

- 6 Kääntäkää aseman valitsemiseksi.
- 8 Hakee seuraavan voimakkaan aseman.
- 10 Etsikää asemia vasemmalle/oikealle osoit- tavalla nuolella.
Tallentakaa jopa 20 asemaa pitämällä **0-9** alueella **FM1** tai **FM2** painettuna halutun aseman kohdalla, kunnes näyttö vahvistaa valinnan.
- 11 Painakaa n. 2 sekuntia tallentaaksenne automaattisesti 10 voimakkainta ase- ma. Näyttö esittää **AUT. TALLENNUS** haun aikana. Valitkaa tallennettu asema painikkeilla **0-9**.

CD-SOITIN

- 3 Lyhyt painallus syöttää ko. levyn ulos. Pitkä painallus poistaa kaikki levyt^B.
- 6 Kääntäkää raidan vaihtamiseksi.
- 7 CD-vaihtaja* - valitkaa levy painamalla **1-6**.
- 10 Vaihtakaa raitaa CD:llä käyttämällä nuolta vasemmalle/oikealle.
Valitkaa CD-levy^B nuolella ylös/alas.

^A AUX-liitäntä esim. MP3-soittimelle (ääni on parhaimmillaan, kun äänenvoimakkuus on keskitasolla).

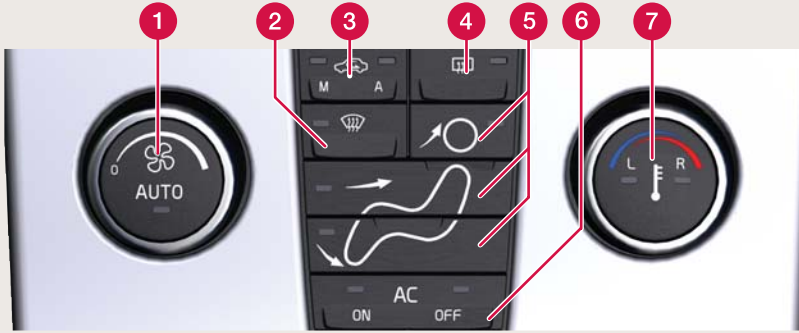
^B Vain CD-vaihtaja*.

TUULILASINPYYHKIMET JA SADETUNNISTIN*



- 1 Sadetunnistin Päällä/Pois, vipu asennossa 0.
- 2 Säätää tunnistimen herkkyyttä tai jaksoai- kaa.
- 3 Takalasinpyyhin - jaksopyyhintä/tavallinen.

- A Yksittäinen pyyhkäisy
- 0 Pois
- B Jaksopyyhin, ks. myös (2).
- C Normaali pyyhkäisy nopeus.
- D Suuri pyyhkäisy nopeus.
- E Tuulilas ja valonheittimien huuhte- lulaite.
- F Takalasin huuhtelulaite.
- Palaa, kun sadetunnistin on aktiivinen.



AUTOMAATTINEN SÄÄTÖ

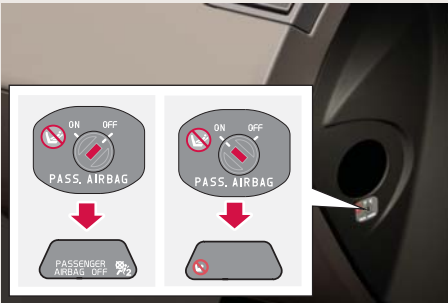
AUTO-tilassa ECC-järjestelmä tekee kaikki toiminnot automaattisesti helpottaen ajamista ja parantaen ilman laatua.

- 1 Painakaa valitun lämpötilan ja muiden toimintojen automaattista säätöä varten.
- 7 Painakaa yksilöllisen säädön saamiseksi vasemmalle (**L**) tai oikealle (**R**) puolelle. Kääntäkää halutun lämpötilan saamiseksi. Näyttö esittää valitun lämpötilan.

KÄSINSÄÄTÖ

- 1 Kääntäkää puhaltimen nopeuden muuttamiseksi.
- 2 Huurteenpoisto. Poistaa nopeasti huurun tuulilasilta ja sivuikkunoilta.
- 3 **M** – Uudelleenkierrätys Päällä/Pois.
A – Ilmanlaatuja järjestelmä* Päällä/Pois.
- 4 Sähkölämmiteinen takalasi ja sähkölämmitteiset ulkostaustapeilit.
- 5 Ilmanjako
- 6 **AC** – Ilmastointi Päällä/Pois. Jäähdyttää matkustamoja ja poistaa huurun ikkunoista.

TURVATYÖNNYN POISKYTKENTÄ – PACOS*



PACOS (Passenger Airbag Cut Off Switch - matkustajan turvatyönnyn katkaisin)

Käyttäkää avainliuskaa kytkennän muuttamiseen **ON/OFF**.

OFF – Turvatyönnyn aktivointi on poistettu.

PASSENGER AIRBAG OFF esitetään varoitusvalossa sisätaustapeilin yläpuolella.

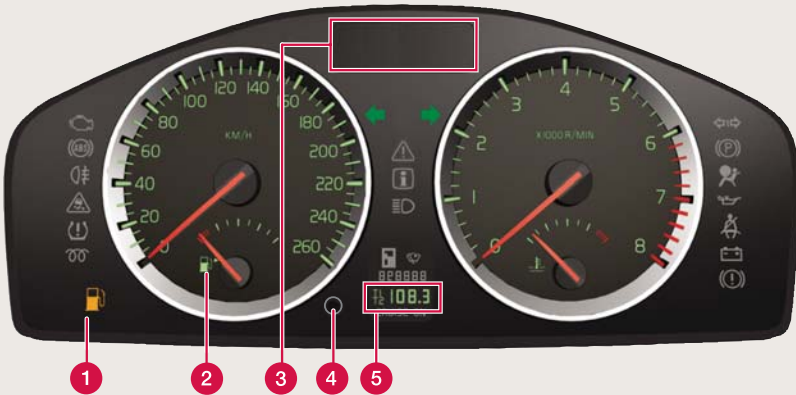
Lapsi lastentyönnällä tai -istuimessa voi istua etuistuimella, mutta ei koskaan matkustaja, joka on yli 140 cm pitkä.

ON – Turvatyönnyn on aktivoitu.

Yli 140 cm pitkä matkustaja voi istua etuistuimella, mutta ei koskaan lapsi lastentyönnällä tai -istuimella.

VAROITUS

Virheellinen käyttö voi aiheuttaa hengenvaaran. Tutustukaa ohjekirjaan, jos olette vähänsä epävarma toiminnon käyttämisestä.



- 1 Alhaisen polttoainemäärän varoitus. Kun symboli palaa, lisääkää polttoainetta pikimmiten.
- 2 Polttoainemittari. Symbolin nuoli muistuttaa, kummalla puolella säiliön luukku on.
- 3 Ajotietokoneen, ilmoitusten, kellon ja ulkolämpötilan näyttö.
- 4 Lyhyt painallus vaihtaa välillä T1 & T2. Pitkä painallus nollaa ko. mittarin.
- 5 T1 & T2 – itsenäinen välimatkamittari, joka on aina päällä.



- 6 Painakaa ilmoituksen näyttämiseksi /sammuttamiseksi.
- 7 Kääntäkää nähdäksenne ajotietokoneen vaihtoehdot.
- 8 Lyhyt painallus nollaa ajotietokoneen kulloisenkin toiminnon. Pitkä painallus nollaa kaikki ajotietokoneen toiminnot.

i HUOM

Näyttötteksti **KILOMETRIÄ TANKKAAMATTA** on aikaisempiin ajo-olosuhteisiin perustuva arvio mahdollisesta ajomatkasta.

BLIS – BLIND SPOT INFORMATION SYSTEM*



Jos BLIS-merkkivalo syttyy, vaikka kuollessa kulmassa ei ole ajoneuvoa, syynä voi olla esim. valon heijastuminen märältä tienpinnalta, auton oma varjo tai matalalla oleva aurinko.

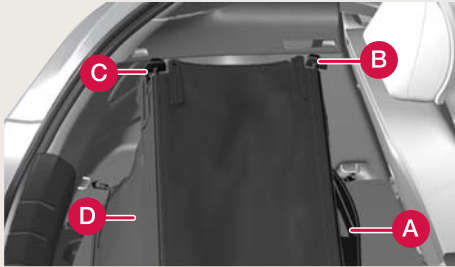
Jos järjestelmässä on suoranainen vika, näytössä on teksti **BLIS VAATII HUOLLON**.

DIESELMOOTTORIN HIUKKASSUODATIN



Tietyissä olosuhteissa kojelaudan näyttö voi esittää **NOKISUODATIN TÄYNNÄ**. Tällöin pitää pakojärjestelmän hiukkassuodatin puhdistaa. Se tapahtuu automaattisesti ajettaessa n. 20 minuuttia tasaisella maantieajonopeudella. Kun ilmoitus sammuu, nk. regenerointi on tehty.

NÄKÖSUOJA*



1. Kiinnitä koukut lattiaan (A).
2. Paina jousikuormitettu kisko kokoon ja aseta se kiinnikkeisiin (B) molemmilla puolilla.
3. Asenna samalla tavalla kiinnikkeisiin (C).
4. Kiinnitä koukut kohtaan (D).

Irrota kiinnityspisteet (D) ja tarvittaessa (C) molemmilla puolilla lastauksen yhteydessä.

Irrota (D), (C), (B) ja (A) ja kääri näkösuoja kokoon, kun se ei ole käytössä.

LATTIALUUKUN PIDIN



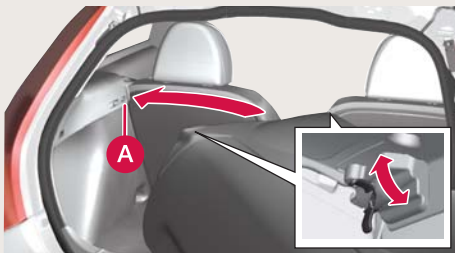
Lattialuukku avattuna näkösuojalla ja ilman.

SELKÄNOJAN KAATAMINEN



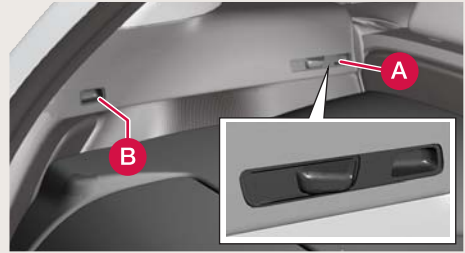
Vetäkää lukkosalpa ylös ja siirtäkää selkänoja eteen.

NÄKÖSUOJA - KOVA*



Asentaminen

1. Vetäkää kaikki neljä lukkonuppia taakse ääri-asentoihinsa.
2. Nostakaa näkösuoja varovasti sisään, aseta sen etuosa molemmilla puolilla kahden takatuen (A) päälle.



3. Asettakaa yksi taempi lukko kohtaan (B) ja painakaa lukkonuppia eteenpäin.
4. Lukitkaa kolme muuta lukitusta samalla tavalla.

Irrottaminen

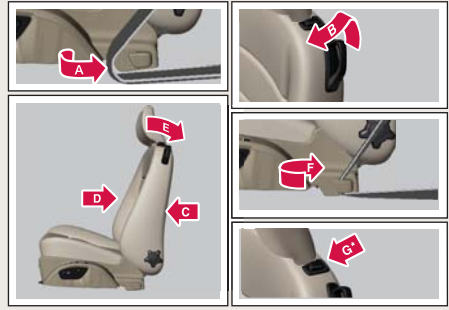
Vetäkää kaikki neljä lukkonuppia taakse ääri-asentoihinsa – ensin (A), sitten (B), ja nostakaa näkösuoja pois.

ETUISTUIMEN SÄÄTÖ



- 1 Ristiselän tuki
- 2 Selkänöjan kallistuksen säätö.
- 3 Istuimen nosto/lasku.
- 4 Istuintyydyn etureunan nosto/lasku.
- 5 Eteenpäin/taaksepäin.
- 6 Nouseminen takapenkille.

NOUSEMINENTAKAPENKILLE



KÄSIN SÄÄDETTÄVÄ ISTUIN

Istuimen siirtäminen eteenpäin

1. Irrottaa turvavyö vyönohjaimesta (A).
2. Nostaa kahvaa (B) ja kääntää selkänöja eteen lukittuun asentoon.
3. Työntää istuinta eteenpäin (C).

Istuimen siirtäminen taaksepäin

1. Työntää istuin taaksepäin haluamaan asentoon (D).
2. Nostaa kahvaa (B) ja kääntää selkänöja takaisin.
3. Asetttaa turvavyö takaisin vyönohjaimen (F).

SÄHKÖKÄYTTÖINEN ISTUIN*

Istuimen siirtäminen eteenpäin

1. Irrottaa turvavyö vyönohjaimesta (A).
2. Nostaa kahvaa (B) ja kääntää selkänöja eteen lukittuun asentoon.
3. Pitää painikkeen etuosa (G) painettuna.

Istuimen siirtäminen taaksepäin

1. Pitää painikkeen takaosa (G) painettuna.
2. Nostaa kahvaa (B) ja kääntää selkänöja takaisin.
3. Asetttaa turvavyö takaisin vyönohjaimen (F).



HUOM

Turvavyötä kiinnitettäessä on helpointa tarttua vyöstä kiinni alhaalta läheltä vyönohjainta, ei olkapään yli.

TANKKAUS



1. Painakaa polttoainesäiliön luukun avaamiseksi.
2. Ripustakaa korkki luukkuun tankkauksen ajaksi.