



VOLVO C30

QUICK GUIDE

WEB EDITION



VELKOMMEN TIL DIN NYE VOLVO!

Det er spændende at lære sin nye bil at kende.

Se denne Quick-Guide igennem for hurtigt og enkelt at lære nogle af de mest almindelige funktioner.

Alle advarselstekster og andre vigtige oplysninger findes kun i instruktionsbogen - denne folder indeholder kun et lille udvalg.

Instruktionsbogen indeholder desuden de nyeste og mest aktuelle oplysninger.

Ekstraudstyr angives med en stjerne (*).

På www.volvocars.com kan du finde yderligere oplysninger om din bil.

FJERNBETJENING



NØGLEBLAD

Bruges til låsning/oplåsning af handskerummet og førerdøren, f.eks. hvis bilen ikke har strømforsyning.



Låser døre og bagklap og aktiverer alarmer*.



Låser døre^A og bagklap op og deaktiverer alarmer.



Låser bagklappen op – den åbnes ikke.



Ankomstlys. Tænder lamper i sidespejle*, blinklys og parkeringslys, ved nummerplade, kabineloft og gulv.



Panikfunktion. Holdes inde i ca. 3 sekunder ved en nødsituation for at udløse alarmer. Slå fra med endnu et tryk efter mindst 5 sekunder.

^A Der låses automatisk igen, hvis ingen af dørene eller bagklappen åbnes senest 2 minutter efter oplåsning.

KOLDSTART



OBS

Efter koldstart er tomgangen høj, uanset udetemperaturen. Kort tids højere tomgang er en del af Volvos effektive udstødningsrensningssystem.

AUTOSTART *



– Tryk kobling og/eller bremse ned, og drej fjern betjeningen/startknappen til slutstillingen III og slip den med det samme – motoren starter automatisk.

En dieselmotor skal altid forvarmes i nøgleposition II, inden den startes.

BLINKLYS



A Kort sekvens – 3 blink.

B Kontinuerlig blinksekvens.



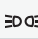




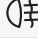

INDSTILLING AF RAT



ADVARSEL

Indstil rattet, inden kørslen påbegyndes – aldrig under kørsel.

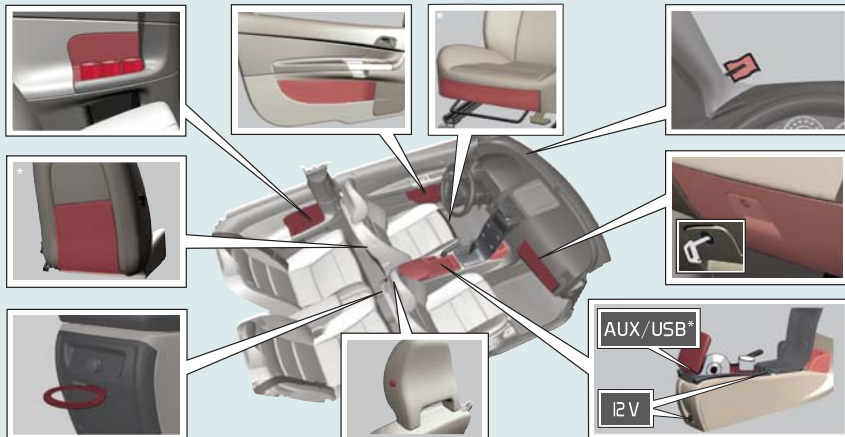


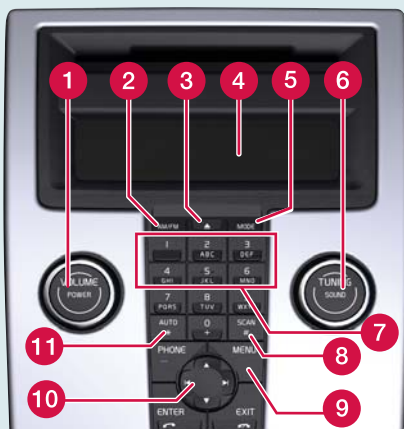
-  Manuel lyshøjderegulering (automatisk for Xenon-lys*)
-  Automatisk nærllys. Fjernlysblink fungerer, men ikke fast fjernlys
-  Parkeringslys
-  Nærllys. Slukkes, når motoren slås fra. Fjernlyset kan tændes
-  **A** Automatisk kørellys*. Aktive Bi-Xenon-lys*, lyskeglen følger rattets bevægelser.
-  Display- og instrumentbelysning
-  Tågelys
-  Åbner dækslet til tankdækslet
-  Tågelys bag (kun i førersiden)
-  **A** Fjernlysblink og orienteringslys
-  **B** Skift mellem fjernlys/nærllys

OPBEVARINGSRUM, 12 V-STIKKONTAKT OG AUX/USB*



12 V-kontakterne fungerer i nøgleposition I eller II. Ved brug af AUX/USB*-kontakten kan bilens lydanlæg f.eks. afspille musik fra en MP3-afspiller.





- 1** Tryk for til/fra. Drej for at regulere lydstyrken.
- 2** Radio **FM1**, **FM2** eller **AM**.
- 4** Display
- 5** **MODE** – **CD**, **AUX** eller **USB**^A.
- 6** Tryk for at vælge lyd billede, f.eks. **BAS**, **DOLBY PRO LOGIC II*** eller **SUBWOOFER*** – drej for at justere.
- 9** **MENU** – **AUX**, lydstyrke og avancerede lydindstillinger. Aktivere/deaktivere **SUBWOOFER***.

RADIO

- 6** Drej for at vælge station.
- 8** Søger frem til den næste station med stærkt signal.
- 10** Søg efter station med venstre-/højrepil. Gem op til 20 stationer ved at holde **0–9** inde på **FM1** eller **FM2** ved den ønskede station, indtil displayet bekræfter valget.
- 11** Tryk ca. 2 sekunder for at gemme de 10 stationer med stærkest signal automatisk. Displayet viser **AUTOLAGRING** under søgning. Vælg den gemte station med **0–9**.

CD-AFSPILLER

- 3** Med et kort tryk udkastes den aktuelle disk. Med et langt tryk udkastes alle diske^B.
- 6** Drej for at skifte spor.
- 7** Cd-skifter* – vælg disk med **1–6**.
- 10** Skift cd-spor med venstre-/højrepil. Vælg cd^B med pil op/ned.


^A AUX-indgang til f.eks. mp3-afspiller (hvis lyd bliver bedst med dens lydstyrke stillet på medium)

^B Kun cd-skifter*.

FORRUDEVISKERE OG REGNSENSOR*



- 1** Regnsensor til/fra, med armen i position 0.
- 2** Regulere sensorens følsomhed eller intervaltid.
- 3** Visker bagrude – interval/normal.

- A** → Enkelt slag
- 0** → Slået fra
- B** → Intervalvisker, se også (2).
- C** → Normal hastighed.
- D** → Høj hastighed.
- E** → Sprinklere forrude og forlygter.
- F** → Sprinkler bagrude.
-  Lyser, når regnsensoren er aktiveret.



AUTOMATISK REGULERING

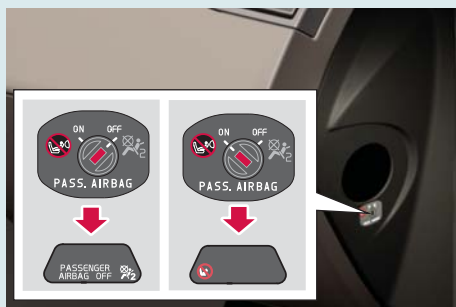
I **AUTO** funktionsmåde tager ECC-systemet sig automatisk af alle funktioner og forenkler således kørslen og sørger for optimal luftkvalitet.

- 1 Tryk for automatisk regulering af den valgte temperatur og øvrige funktioner.
- 7 Tryk for individuel temperatur for venstre (L) eller højre (R) side. Drej for den ønskede temperatur. Displayet viser den valgte temperatur.

MANUEL REGULERING

- 1 Drej for at ændre blæserhastighed.
- 2 Max defroster. Retter al luften mod forruden og sideruderne med maksimal luftstrøm.
- 3 M – Recirkulation til/fra.
A – Luftkvalitetssystem* til/fra.
- 4 Elopvarmet bagrude og sidespejle.
- 5 Luftfordeling.
- 6 AC – Aircondition til/fra. Køler kabinen og afdugger ruderne.

FRAKOBLING AF AIRBAG – PACOS*



PACOS (Passenger Airbag Cut Off Switch)

Brug nøglebladet til skift mellem **ON/OFF**.

OFF – Airbaggen er deaktiveret.

PASSENGER AIRBAG OFF vises i advarselsslampen over bakspejlet.

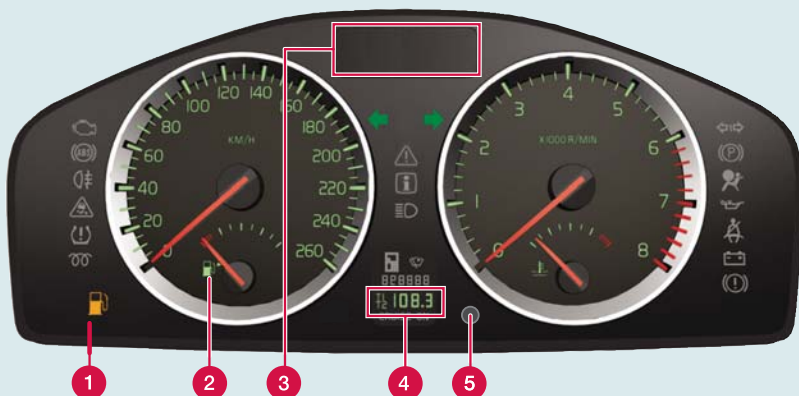
Et barn på barnepude eller i barnestol må sidde på forsædet, men aldrig en passager over 140 cm.

ON – Airbaggen tilkoblet.

Passagerer over 140 cm må sidde på forsædet, men aldrig et barn på barnepude eller i barnestol.

ADVARSEL

Ved forkert brug kan der opstå livsfare. Ved den mindste tvivl om brugen bør man slå op i instruktionsbogen.



- 1 Lavt brændstofniveau. Ved tændt symbol fyldes brændstof på snarest.
- 2 Brændstofmåler. Symbolets pil viser, hvilken side tankdækslet sidder på.
- 3 Display for informationscenter, meddelelser, ur og udetemperatur.
- 4 T1 og T2 – uafhængige triptællere, som altid er slået til.
- 5 Kort tryk skifter mellem T1 & T2. Et langt tryk nulstiller den aktuelle tæller.
- 6 Tryk for at vise/slukke meddelelse.
- 7 Drej for at se informationscenterets punkter.
- 8 Et kort tryk nulstiller informationscenterets aktuelle funktion.
Et langt tryk nulstiller alle informationscenterets funktioner.



3. Tryk på **ENTER**.
4. Vælg tal med "højre pil" eller "venstre pil".
5. Juster uret med tallene på tastaturet eller "pil op" eller "pil ned" på navigeringsknappen.
6. Tryk på **ENTER** for at afslutte.

i OBS

Displayteksten --- **KILOMETER TIL TOM TANK** er en beregning af, hvor langt der kan køres, baseret på tidligere kørselsforhold.

Ur, justering

1. På midterkonsollen skal du trykke på **MENU**.
2. Vælg **STIL UR**.

BLIS - BLIND SPOT INFORMATION SYSTEM *

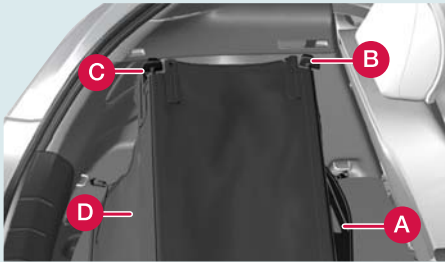
Hvis BLIS-indikeringslampen lyser, til trods for at der ikke er noget køretøj i den blinde vinkel, kan årsagen være f.eks. refleks fra våd vejbane, egen skygge på lys vejbelægning eller lavstående sol i kameraet.

Ved direkte fejl på systemet viser displayet teksten **BLIS-SERVICE NØDVENDIG**.

DIESELPARTIKELFILTER

Under visse forhold kan instrumentpanelets display vise **SODFILTER FULDT**. Så skal udstødningssystemets partikelfilter renses. Det foregår automatisk ved at køre i ca. 20 minutter med jævn landevejshastighed. Når teksten forsvinder, er den såkaldte regenerering gennemført.

BAGAGEGARDIN*



1. Hægt krogene fast ved gulvet (A).
2. Tryk den fjederbelastede skinne sammen, og fastgør den i (B) i begge sider.
3. Fastgør ved (C) på samme måde.
4. Hægt krogene i ved (D).

Ved lastning skal befæstelserne (D) og, om nødvendigt, (C) i begge sider frigøres.

Frigør (D), (C), (B) og (A), og rul bagagegardinet sammen, når det ikke er i brug.

HOLDER FOR GULVLEM



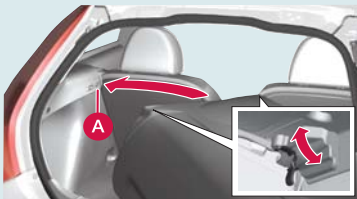
Gulvlemmen åben uden/med bagagegardin.

NEDSLÅNING AF RYGLÆN



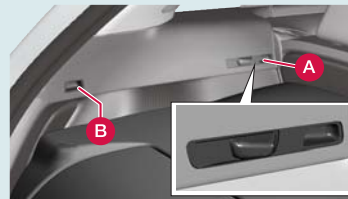
Træk låsespærren op og før ryglænet frem.

BAGAGEGARDIN – HÅRDT*



Montering

1. Træk alle fire låseknapper bagud til deres endestillinger.
2. Løft forsigtigt bagagegardinet ind, og anbring den forreste del på de to støtter bag (A) i begge sider.



3. Anbring den ene af de bageste låse ved (B), og tryk låseknappen fremad.
4. Lås de tre andre på samme måde.

Afmontering

Træk alle fire låseknapper bagud til deres endestillinger – først (A), dernæst (B), og løft ud.

INDSTILLING AF FORSÆDE



- 1 Lændestøtte
- 2 Ryglænets hældning.
- 3 Hævning/sænkning af stolen.
- 4 Hævning/sænkning af sædehrydens forkant.
- 5 Fremad/bagud.
- 6 Indstigning til bagsæde.

INDSTIGNING TIL BAGSÆDE



MANUELT SÆDE

Føre sædet fremad

1. Frigør selen fra selestyret (A).
2. Løft håndtaget (B), og fold ryglænet fremad til låst stilling.
3. Skyd sædet fremad (C).

Føre sædet bagud

1. Skyd sædet bagud til den ønskede stilling (D).
2. Løft håndtaget (E), og fold ryglænet tilbage.
3. Sæt selen tilbage i selestyret (F).

ELBETJENT SÆDE*

Føre sædet fremad

1. Frigør selen fra selestyret (A).
2. Løft håndtaget (B), og fold ryglænet fremad til låst stilling.
3. Hold knappens forreste del inde (G).

Føre sædet bagud

1. Hold knappens bageste del inde (G).
2. Løft håndtaget (E), og fold ryglænet tilbage.
3. Sæt selen tilbage i selestyret (F).

i OBS

Når selen tages på, hentes den nemmest nede ved selestyret, ikke over skulderen.

VEDLIGEHOLDELSE



Håndvask er mere skånsom mod lakken end automatvask. Lakken er også mere ømtålelig, når den er ny. Derfor anbefales håndvask i bilens første måneder.

Brug rent vand og vaskesvamp. Husk, at smuds og grus kan ridse lakken.