



V40
CROSS COUNTRY

WEB EDITION

QUICK GUIDE

أهلاً بك إلى سيارتك الجديدة فولفو!

يحتوي هذا المجلد على مجموعة من أكثر الوظائف شيوعاً في السيارة. يحتوي دليل المالك والدلائل الأخرى على إرشادات للسلامة بالإضافة إلى جميع نصوص التحذيرات والنصوص المهمة والملاحظات.

الرموز التالية تعني:

أجزاء مختلفة تم الإشارة إليها في الصور التي تعطي نظرة عامة.

الإرشادات خطوة بخطوة.

من المهم أن يتم قراءة دليل المالك على وجه الخصوص.

توجد نصوص التحذيرات والنصوص المهمة والملاحظات، والتي يجب قراءتها في الصفحة الأخيرة.

الميزات الاختيارية تحمل إشارة *.

يتوفر دليل المالك في صورة دليل مطبوع وفي صورة رقمية في شاشة السيارة وعلى الويب وفي صورة تطبيق للمحمول. يحتوي تطبيق المحمول على دليل المالك الكامل بالإضافة إلى أفلام إرشادية كما يتوفر به العديد من مسارات البحث بالنص والصور. يمكن تنزيل تطبيق المحمول إلى أجهزة المحمول من App Store أو من Google play.

إضافةً إلى ذلك، يمكنك معرفة مزيد من المعلومات عن سيارتك على موقع www.volvocars.com



٠٤ الوظائف في سيارتك

- عناصر التحكم في نظام المناخ
- عناصر تشغيل الإضاءة الرئيسية
- لوحة العدادات المندمجة
- نظام المعلومات والترفيه
- الهاتف*
- الإنترنت*
- جهاز الصوت الخارجي
- الأزرار في الكونسول المركزي
- الإعدادات في نظام القائمة
- خدمة الورشة/الحجز*
- ECO*

٠٥ نصائح

- إعادة التزود بالوقود
- العناية بالسيارة
- مساحات التخزين
- AUX/USB* ومقابس بقوة ١٢ فولت

٠١ بدء التشغيل والقيادة

- مفتاح التحكم عن بعد
- نظام القفل بدون مفتاح*
- بدء المحرك وإيقافه
- المتاحات

٠٢ مساعدة السائق في سيارتك

- وظيفة المساعدة على الركن*
- مساعد الحفاظ على الحارة*
- وظيفة البدء/التوقف*
- حماية المشاة*

٠٣ بيئة القيادة

- ضبط المقعد
- ضبط عجلة القيادة

- 1 إلغاء قفل الأبواب وغطاء صندوق الأمتعة وإلغاء تفعيل الإنذار. يمكن ضبط الوظيفة في MY CAR.
- 2 يقفل الأبواب وغطاء صندوق الأمتعة ويفعل الإنذار.
- 3 استمرار إضاءة الدخول.
- 4 ضغطة واحدة لفتح قفل باب صندوق الأمتعة، وضغطتان لفتح الباب.
- 5 إنذار الطوارئ.

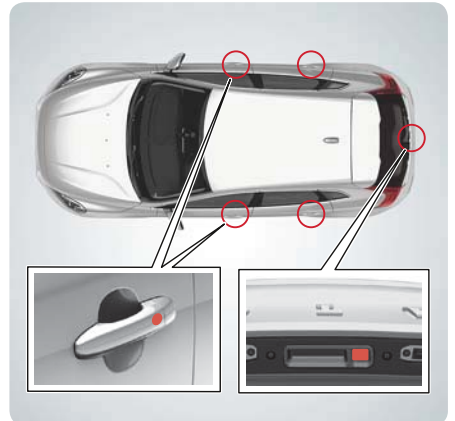


يمكن لمفتاح جهاز التحكم عن بُعد حفظ إعدادات تشمل مرايا الباب ومقعد السائق الألي* - راجع دليل المالك.

- 1 الضوء الأخضر الثابت: السيارة مغلقة.
- 2 الضوء الأصفر الثابت: السيارة مفتوحة القفل.
- 3 ضوء أحمر مستمر: تم تشغيل الإنذار منذ قفل السيارة.
- 4 ضوء أحمر يومض بالتبادل في مؤشرات الاتجاه: تم تشغيل الإنذار منذ أقل من خمس دقائق.



- يمكن أن يبقى مفتاح جهاز التحكم عن بُعد في الجيب مثلاً طيلة الوقت.
- قفل الإنذار وتفعيله**
- المس القسم الخلفي من أحد مقابض الأبواب من الخارج أو اضغط برفق على الزر المطاطي الأصغر من زري باب صندوق الأمتعة.
- إلغاء القفل وإلغاء تفعيل الإنذار**
- اقبض على أحد مقابض الباب وافتح الباب بالطريقة المعتادة أو اضغط برفق على الزر المطاطي الأكبر من زري باب صندوق الأمتعة.



التشغيل

- 1 ادفع مفتاح جهاز التحكم عن بُعد في قفل الإشعال (لا ينطبق على القيادة بدون مفتاح*).
- 2 اضغط على دواسة القابض أو الفرامل.
- 3 اضغط قليلاً على زر **START/STOP ENGINE** (بدء/إيقاف المحرك).

إيقاف التشغيل

- 1 اضغط قليلاً على زر **START/STOP ENGINE** (بدء/إيقاف المحرك).
- 2 اسحب مفتاح جهاز التحكم عن بعد من مفتاح الإشعال.



حرك الذراع للأسفل لبدء مساحات الزجاج الأمامي وللأعلى لإجراء مسحة واحدة.

- 1 حساسات المطر تشغيل/إيقاف التشغيل.
- 2 ينظم حساسية المستشعر أو التأخر المتقطع.
- 3 المساحة، النافذة الخلفية - حركة متقطعة/عادية.



لرفع مساحات الزجاج يلزم أن تكون في وضع الخدمة - انظر دليل المالك.

تتحقق وظيفة PAP من المساحة المتاحة ثم تعمل على توجيه السيارة. مهمتك هي تحديد الترس والتحكم في السرعة والفرملة/التوقف.

- 1 تنشيط PAP بضغط واحدة على الزر. تجنب القيادة أسرع من ٣٠ كم/سا.
- 2 اتبع الإرشادات الموضحة في لوحة العدادات المندمجة.
- 3 كن مستعداً لإيقاف السيارة عندما تنصحك الرسومات والتحذيرات النصية بذلك.



إذا كانت السيارة على وشك عبور خط جانبي فإن مساعدة الحفاظ على الحارة LKA ستعمل بصورة نشطة على توجيه السيارة إلى الحارة مرة أخرى مع إضافة عزم طفيف للتوجيه في عجلة القيادة. أما إذا تخطت السيارة بالفعل خطاً جانبياً فإن مساعدة الحفاظ على الحارة LKA ستقوم بتحذير السائق عن طريق إصدار نبضات في عجلة القيادة.

– تنشيط LKA بضغط واحدة على الزر.



صندوق التروس اليدوي

أوقف المحرك: اضغط على دواسة القابض، وحرك ذراع اختيار التروس في الوضع المحايد ثم حرر دواسة القابض.

ابدأ تشغيل المحرك: اضغط على دواسة القابض.

صندوق التروس الأوتوماتيكي

أوقف المحرك: أوقف السيارة باستخدام فرامل اليد ثم استمر في الضغط على الفرامل.

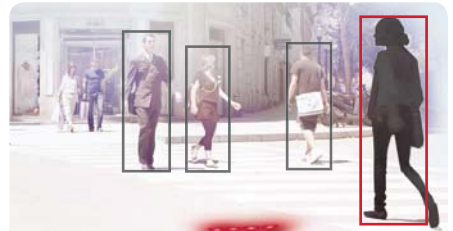
ابدأ المحرك: حرر دواسة الفرامل.

يشير مصباح الزر المضيء إلى أن الوظيفة قيد التشغيل.



يتوفر بالسيارة نظام التحذير من الاصطدام مع الفرامل الإلكترونية وميزة اكتشاف راكبي الدراجات والمشاة، والذي من شأنه إصدار تحذير والفرملة و/أو التوقف بسبب المركبات وراكبي الدراجات والمشاة.

يقتصر دور هذه الوظيفة على المساعدة فقط كما أنها لا تعمل في جميع المواقف - على سبيل المثال، لا يمكن لهذه الوظيفة اكتشاف راكبي الدراجات من منظور جانبي ولا المشاة الذين هم أقصر من ٨٠ سم أو المشاة المحجوبين بصورة جزئية.



من المهم استيعاب قدرات هذه الوظيفة - راجع دليل المالك.

كيف أستطيع ضبط المقعد؟

- 1 رفع/خفض مقدمة وسادة المقعد.
- 2 رفع/خفض المقعد.
- 3 حرك المقعد نحو الأمام/نحو الخلف.
- 4 إمالة ظهر المقعد.
- 5 حفظ إعدادات المقعد الآلي.*
- 6 أزرار الذاكرة للمقعد الآلي.*

حفظ الإعدادات:

استمر في الضغط على الزر لحفظ الإعدادات أثناء الضغط على أحد أزرار الذاكرة. استمر في الضغط على الأزرار لحين سماع الإشارة وظهور نص على لوحة العدادات المندمجة. لحفظ موضع المقعد ومرابيا الأبواب.



يمكن كذلك حفظ أوضاع الذاكرة لكل من المقعد الآلي ومرابيا الأبواب في مفتاح التحكم عن بعد* - انظر دليل المالك.

كيف أستطيع ضبط عجلة القيادة؟

- 1 حرر السقاطة.
- 2 اضبط عجلة القيادة للأمام/للخلف وأعلى/أسفل.
- 3 تنشيط القابض.



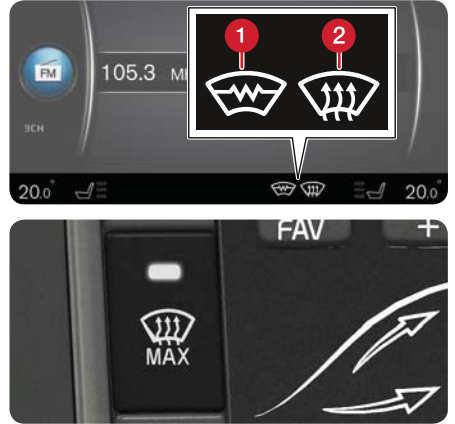
كيف أستطيع تنظيم درجة الحرارة باستخدام *ECC؟

- 1 اضغط لتحديد درجة حرارة معينة. اضغط بصورة متكررة لتحديد الإعداد لأي من الجانب الأيمن أو الأيسر. أدر لكي تحدد درجة الحرارة. تعرض شاشة الكونسول المركزي درجة الحرارة المحددة لكل جانب.
- 2 اضغط **AUTO** (تلقائي) للتحكم التلقائي في توزيع الهواء وغيرها من الوظائف. تعرض الشاشة **AUTO CLIMATE** (التحكم الإلكتروني في المناخ).



كيف أستطيع إزالة الصقيع من الزجاج الأمامي؟

- 1 اضغط لتنشيط التدفئة الكهربائية للزجاج الأمامي* - يومض الرمز (1) في الشاشة.
 - 2 تعمل المضغطة التالية على تنشيط أقصى تدفق للهواء باتجاه الزجاج الأمامي والمرايا الجانبية - يومض الرمز (1) و(2).
 - 3 تعمل المضغطة التالية على إيقاف تشغيل الوظيفتين - لن يضيء أي رمز.
- بدون التدفئة الكهربائية: اضغط لتشغيل/إيقاف تشغيل تدفق الهواء.

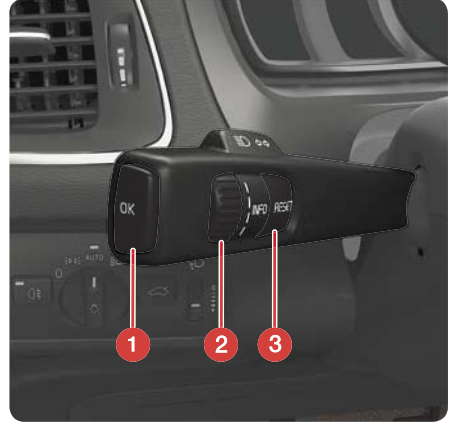


كيف يعمل الوضع التلقائي في عناصر تشغيل الإضاءة الرئيسية؟

- يوفر الوضع **AUTO** (تلقائي) الخيارات التالية:
- يتم التبديل تلقائيًا بين مصابيح القيادة النهارية وبين الضوء المنخفض.
 - يمكن تنشيط الضوء العالي أثناء تشغيل الضوء الخافت.
 - يمكن استخدام الضوء العالي المفعّل (AHB)* - الذي يُعتم ويقوم بتفعيل الضوء العالي تلقائيًا.
 - ميزة اكتشاف النفق* نشطة.



- 1 **OK** لفتح قائمة حاسوب الرحلات ولتنشيط الخيار المحدد وإزالة الرسائل.
- 2 المفتاح الدوار، للتمرير بين خيارات كمبيوتر الرحلة.
- 3 **RESET** لإعادة تعيين البيانات في خطوة حاسوب الرحلة المحددة والعودة في بنية القائمة.



- 1 أدر بكرة التحكم في مفتاح القصبية اليسرى لعرض عداد مسافات الرحلة T1 أو T2.
- 2 اضغط ضغطة طويلة على **RESET** (إعادة تعيين) لإعادة تعيين عداد مسافة الرحلة المعروض.



- يمكن تحديد سمات مختلفة في لوحة العدادات الرقمية* المتدمجة، مثل Performance (الأداء) أو Eco (الاقتصادي).
- لتغيير السمة:
- 1 اضغط زر مفتاح القصبية اليسرى (**OK** موافق) بعد بدء تشغيل المحرك.
 - 2 أدر بكرة التحكم في الرافعة لتتمكن من تحديد خيار القائمة Themes (السمات) ثم اضغط على **OK** (موافق).
 - 3 أدر قرص التنوير لتحديد السمة ثم اضغط على **OK** للتأكيد.



يتم حفظ السمة في ذاكرة مفتاح جهاز التحكم عن بعد* - راجع دليل المالك.

- 1 ضغطة قصيرة لتنشيط النظام.
 - 2 ضغطة طويلة (حتى يتم إيقاف تشغيل الشاشة) لإلغاء التنشيط.
- لإيقاف تشغيل الصوت: اضغط ضغطة قصيرة - الضغطة التالية لإعادة التشغيل.



تجدد الإشارة إلى أن نظام Sensus بالكامل (بما في ذلك التنقل* ووظائف الهاتف*) يبدأ تشغيله/إيقاف تشغيله في وقت واحد.

- 1 اضغط **RADIO** (الراديو) أو **MEDIA** (الوسائط) أو **MY CAR** أو **NAV*** (التنقل) أو **TEL*** (الهاتف) أو **⊕** لتحديد المصدر الرئيسي. يظهر العرض العادي لآخر مصدر نشط في هذا المكان.
 - 2 اضغط على **OK/MENU** (موافق/القائمة) أو بكرة التحكم* في عجلة القيادة للوصول إلى القائمة الرئيسية للمصدر المحدد.
 - 3 أدر **TUNE** (مولفة) أو المفتاح الدوار للتنقل في القوائم.
 - 4 اضغط **OK/MENU** (موافق/القائمة) أو استخدم المفتاح الدوار لإجراء تحديد من القائمة.
- اضغط لفترة وجيزة على **EXIT** (خروج) للرجوع إلى نظام القائمة، أو إلغاء إحدى الوظائف أو حذف الحرف الذي تم إدخاله.
- اضغط ضغطة طويلة على **EXIT** (خروج) للعودة إلى العرض العادي أو للانتقال من العرض العادي إلى عرض المصدر الرئيسي.



نصائح:

للانتقال إلى قائمة الاختصارات من العرض العادي، اضغط مرة على زر المصدر الرئيسي. اضغط مرة أخرى للرجوع إلى العرض العادي.



٤ كيف أستطيع توصيل الهاتف* عن طريق Bluetooth®؟

- 1 في العرض العادي لمصدر الهاتف، اضغط **OK/MENU** (موافق/القائمة).
- 2 حدد **Set the car in visible mode** (ضبط السيارة في الوضع المرئي) ثم قم بالتأكيد باستخدام **OK/MENU** (موافق/القائمة).
- 3 قم بتنشيط Bluetooth® في الهاتف المحمول. ابحث عن السيارة وقم بتوصيلها إلى الهاتف.
- 4 اتبع الإرشادات التي تظهر على الهاتف المحمول وعلى شاشة السيارة. الهاتف متصل الآن ويمكنك التحكم به من خلال السيارة.



إذا لم يفلح تسجيل الهاتف - انظر دليل المالك.

٤ كيف أستطيع الاتصال بالإنترنت؟

- 1 صل الهاتف المحمول بالسيارة (راجع "كيف أستطيع توصيل الهاتف عن طريق Bluetooth®؟") ثم قم بتنشيط الربط في الهاتف.
 - 2 في العرض العادي في مصدر MY CAR، اضغط **OK/MENU** (موافق/القائمة)، ثم حدد **Settings** (الإعدادات) < **Internet settings** (إعدادات الإنترنت) < **Connect via** (توصيل عبر). حدد أحد الخيارات التالية: **Car modem** (مودم السيارة) أو **Wi-Fi** (واي فاي) أو **Bluetooth** (بلوتوث).
- في المرات القادمة ستصل السيارة تلقائيًا عبر مصدر اتصال الإنترنت الذي اخترته.



لمزيد من المعلومات عن التوصيل - انظر دليل المالك.

٤ ما الخدمات التي أحصل عليها بواسطة Volvo ID (الرقم التعريفي من فولفو)؟

Volvo ID (الرقم التعريفي من فولفو) هو هويتك الشخصية المسجلة في السيارة والتي تمنحك حق الوصول إلى خدمات متنوعة مثل موقع الويب My Volvo بالإضافة إلى القدرة على إرسال عنوان من خدمة الخريطة على الإنترنت مباشرة إلى السيارة.

يمكنك تسجيل أو إدارة Volvo ID الخاص بك كما يلي:

- 1 اضغط زر الاتصال (🌐).
- 2 حدد **Apps** (التطبيقات) < **Settings** (الإعدادات) ثم اتبع الإرشادات التي تظهر على الشاشة.



لمزيد من المعلومات عن Volvo ID (الرقم التعريفي من فولفو) - راجع دليل المالك.



كيف استخدم التطبيقات عند اتصال السيارة بالإنترنت؟*

عند اتصال السيارة بالإنترنت، يمكن استخدام تطبيقات خدمات الموسيقى وراديو الويب وخدمات التنقل ومتصفحات الويب البسيطة.

- 1 اضغط زر الاتصال.
- 2 حدد **Apps** (التطبيقات) ثم اضغط **OK/MENU** (موافق/القائمة) لعرض التطبيقات المتاحة.
- 3 حدد التطبيق ثم قم بال تأكيد باستخدام **OK/MENU** (موافق/القائمة).

بعض التطبيقات تستلزم تسجيل الدخول باستخدام حساب مستقل من مورد الخدمة/التطبيق. استخدم حسابًا حاليًا أو قم بإعادة التسجيل. اتبع الإرشادات التي تظهر على الشاشة.



كيف أستطيع إجراء مكالمة؟*

- 1 في العرض العادي لمصدر الهاتف، أدخل الرقم المطلوب أو أدر بكرة التحكم من عجلة القيادة لأسفل لتتمكن من الوصول إلى دفتر الهاتف، ولأعلى للوصول إلى سجل المكالمات.
- 2 اضغط بكرة التحكم للاتصال.

يتم مقاطعة المكالمة بضغطة على **EXIT** (خروج).



لمعرفة المزيد من الطرق لإجراء مكالمة بالهاتف - انظر دليل المالك.

كيف أستطيع الرد على الهاتف؟*

– اضغط المفتاح الدوار لقبول المكالمة الواردة.

يتم رفض/مقاطعة الاتصال بضغطة على **EXIT** (خروج).



لمعرفة المزيد من الطرق للرد على الهاتف - انظر دليل المالك.

كيف أستطيع توصيل جهاز صوت خارجي؟

- 1 وصل جهازًا خارجيًا عن طريق دخل AUX أو منفذ *USB في صندوق تخزين الكونسول المركزي.
- 2 في العرض العادي لمصدر الوسائط، اضغط **MEDIA** (الوسائط) في الكونسول المركزي.
- 3 أدر **TUNE** (توليف) على مصدر الصوت المطلوب ثم اضغط **OK/MENU** (موافق/القائمة).



لتوصيلات أخرى لجهاز خارجي - انظر دليل المالك.

كيف أستطيع ضبط وجهة GPS؟*

- 1 اضغط على **NAV** (الملاحة) لبدء نظام الملاحة - يتم عرض الخريطة.
- 2 اضغط مرة واحدة على **NAV** (الملاحة) وحدد **Enter address** (أدخل العنوان) باستخدام **OK/MENU** (موافق/القائمة).
- 3 أدخل معيار البحث/معايير البحث باستخدام "العجلة الدوارة" أو باستخدام لوحة مفاتيح الكونسول المركزي.
- 4 ثم حدد **Set single destination** (تعيين وجهة واحدة) أو **Add as waypoint** (إضافة كنقطة مرجعية) ثم اضغط على **OK/MENU** (موافق/القائمة).



لمزيد من المعلومات والاختلافات الخاصة بكل سوق - راجع دليل RTI.*

أي الإعدادات يمكن إجراؤها في نظام القائمة؟

يتعامل **MY CAR** مع الكثير من وظائف السيارة، على سبيل المثال إعدادات الساعة ومرآيا الأبواب والأقفال.

راجع العنوان السابق "كيف أنتقل في نظام المعلومات والترفيه؟" لمعرفة الأزرار التي تستخدمها.



كيف أستطيع ضبط الساعة؟

- 1 في العرض العادي في مصدر MY CAR، اضغط على **OK/MENU** (موافق/القائمة).
- 2 حدد **Settings** (الإعدادات) < **System settings** (إعدادات النظام) < **Time settings** (إعدادات الوقت).
- 3 أدر **TUNE** (توليف) إلى **Automatic time** (الوقت التلقائي) ثم اضغط **OK/MENU** (موافق/القائمة) لتنشيط الإعداد التلقائي للوقت. احرص على تحديد الموقع الحالي لضبط الوقت الصحيح في السيارة.



كيف أستطيع إجراء مكالمة للورشة أو لحجز موعد للخدمة*؟

– في العرض العادي في مصدر MY CAR، اضغط على **OK/MENU** (موافق/القائمة) ثم حدد **Service and repair** (الخدمة والإصلاح).

من **Service and repair** (الخدمة والإصلاح) توجد معلومات عن ورشتك التي اخترتها والتي سجلتها في بوابة موقع ويب My Volvo. في **My workshop** (ورشتي) يوجد خيار الاتصال وإرسال طلب الحجز إلى الورشة (يتوفر كذلك عن طريق موقع الويب My Volvo). يوجد كذلك خيار تحديث معلومات الورشة وضبط الورشة كوجهة.



ينطبق فقط على أسواق معينة.

ما المقصود بوظيفة **ECO**؟

- بضغطة على **ECO** يتم تنشيط برنامج القيادة بالاستهلاك الأمثل للوقود ويشمل على سبيل المثال لا الحصر التغييرات التالية:
- **Start/Stop** (بدء/إيقاف) - يمكن أن يتوقف المحرك تلقائيًا قبل ركن السيارة.
 - **Eco Coast** - تتوقف فرملة المحرك وتحدر السيارة.
 - إلغاء تنشيط أو تقليل بعض الوظائف المناخية.



كيفية التزود بالوقود؟

- 1 عندما لا تكون السيارة مقفولة، افتح غطاء خزان الوقود بالضغط برفق على الجزء الخلفي للغطاء ثم تحريره.
- 2 قم بفتح الغطاء للخارج.
- 3 ادخل فوهة المضخة في فتحة ملء الوقود.
- 4 بعد التزود بالوقود: انتظر ٥-٨ ثوان قبل سحب فوهة المضخة.



كيف يمكن غسل السيارة؟

يعد الغسيل اليدوي أخف وطأة على طلاء السيارة من محطة غسل السيارات الأوتوماتيكية. يتميز طلاء السيارة كذلك بأنه أكثر حساسية عندما يكون جديداً. لهذا السبب، يوصى بالغسيل اليدوي للسيارة خلال الأشهر القليلة الأولى عندما تكون السيارة جديدة.

استخدم ماء نظيفاً وإسفنجة غسل. تذكر أن القاذورات والحصى يمكن أن تخدش الطلاء.



كيف أستطيع تنظيف فرش الجلد؟*

يتطلب الجلد عناية دورية كي يحتفظ بمظهره الأنيق. لهذا السبب يلزم معالجة فرش الجلد باستخدام مجموعة العناية بالجلد من فولفو وذلك من مرة إلى أربع مرات سنوياً. يمكنك شراء مجموعة العناية بالجلد من فولفو من أي وكيل معتمد من وكلاء فولفو.



فيما يلي يتم عرض بعض مساحات التخزين في السيارة.



يعرض دليل المالك موقع مساحات التخزين الإضافية.

يلزم أن يكون مفتاح التحكم عن بعد في وضع المفتاح | حتى تعمل المقابس بقوة ١٢ فولت في مقصورة الركاب. مقبس ١٢ فولت* في منطقة الحمولة نشط دوماً.



كيف يعمل نظام القفل* بدون مفتاح؟

قد يهتدق استخدام المفاتيح وظيفة الدخول بلا مفتاح و مقابض الباب. يمكن أن تتداخل المجالات المغناطيسية الكهربائية والشاشات مع وظيفة الدخول بدون مفتاح. تجنب وضع/تخزين مفتاح جهاز التحكم عن بعد بالقرب من هاتف محمول أو أي جسم معدني.



كيف أستطيع تشغيل المحرك أو إيقاف تشغيله؟

بعد التشغيل في الطقس البارد تكون سرعة التباطؤ عالية، بغض النظر عن درجة الحرارة الخارجية. جزء من نظام انبعاثات فولفو الفعّال. عند التشغيل في الجو البارد، بعض محركات النيزل تتأخر في البدء بعض الشيء بسبب عملية الإجماء المسبق التي تقوم بها.



كيفية استخدام وظيفة المساعدة على الركن*؟

لا تعمل وظيفة المساعدة على الركن PAP في جميع الأحوال ولكنها مصممة كوظيفة مساعدة تكميلية. ويتحمل السائق المسؤولية كاملة لضمان قيادة السيارة بأمان في جميع الأحوال، كذلك يتعين عليه الانتباه لكل ما يحيط بالسيارة وللشاه في الطريق الذين يقتربون من السيارة أو يمرون بها أثناء الركن.



ما وظيفة مساعد الحفاظ على الحارة LKA*؟

وظيفة LKA عبارة عن أداة لمساعدة السائق، ولا يمكن استخدامها في جميع ظروف القيادة وظروف المرور والأحوال الجوية وظروف الطريق. ويتحمل السائق المسؤولية دوماً عن قيادة المركبة بصورة آمنة وعن اتباع التشريعات والقوانين المرورية.



كيف تعمل وظيفة حماية المشاة*؟

لا تستطيع هذه الوظيفة اكتشاف كل المشاة في جميع الظروف، كما أنها غير قادرة على اكتشاف المشاة المحجوبين بصورة جزئية على سبيل المثال أو الأشخاص الذين يرتدون ملابس فضفاضة جداً تخفي تفاصيل جسدك أو المشاة الأقصر من ٨٠ سم. لا تستطيع هذه الوظيفة اكتشاف كل راكبي الدراجات في جميع الظروف، كما أنها غير قادرة على اكتشاف راكبي الدراجات المحجوبين بصورة جزئية على سبيل المثال أو راكبي الدراجات الذين يرتدون ملابس فضفاضة جداً تخفي تفاصيل جسدك أو هؤلاء الذين يقتربون من السيارة من جانبها. السائق مسؤول دائماً عن قيادة السيارة بأسلوب صحيح مع المحافظة على مسافة آمنة متلائمة مع السرعة.



كيف أستطيع ضبط المقعد؟

اضبط موضع القيادة في مقعد السائق بصورة صحيحة قبل بدء القيادة - ولا تقم بذلك نهائياً أثناء القيادة. احرص على تأمين المقعد في مكانه وأنه لا يتحرك وذلك لتجنب أي إصابات شخصية في حالة الفرملة الشديدة أو عند وقوع حادث.



كيف أستطيع ضبط عجلة القيادة؟

اضبط عجلة القيادة (بعد ضبط المقعد) وقبل بدء القيادة - ولا تقم بذلك نهائياً أثناء القيادة.



كيف أستطيع الاتصال بالإنترنت*؟

يتضمن استخدام الإنترنت عملية نقل البيانات (مرور البيانات)، وهذا ينتج عنه تكلفة تتحملها لمورد الشبكة. اتصل بمورد الشبكة واستعلم منه عن تكلفة حركة البيانات. للتوصيل عبر مودم السيارة، أدخل بطاقة SIM في الحامل الموجود في صندوق المفاتيح ثم حدد خيار التوصيل عبر Car modem (مودم السيارة) في MY CAR. للاتصال بالإنترنت، أدخل رمز PIN الخاص بطاقة SIM. لتجنب الاضطرار لإدخال رمز PIN في كل مرة يتم فيها تشغيل السيارة، يمكن تعطيل قفل رمز PIN من خيار Car modem (مودم السيارة) عن طريق إلغاء تحديد Lock SIM card (قفل بطاقة SIM).



كيف أستطيع تنظيف فرش الجلده*؟

قد تتسبب بعض الملابس المصبوغة (مثل الجينز والجلد المقلوب) في إزالة لون الفرش. تجنب استخدام منظفات قوية، فقد تتسبب في تلف الفرش.



أين يوجد منفذ AUX/USB* ومقابس بقوة ١٢ فولت؟

الحد الأقصى. مأخذ التيار ١٠ أمبير (١٢٠ وات) في كل مقبس.

