



VOLVO S80

# QUICK GUIDE

WEB EDITION



## VELKOMMEN TIL DIN NYE VOLVO!

Det er spændende at lære sin nye bil at kende.

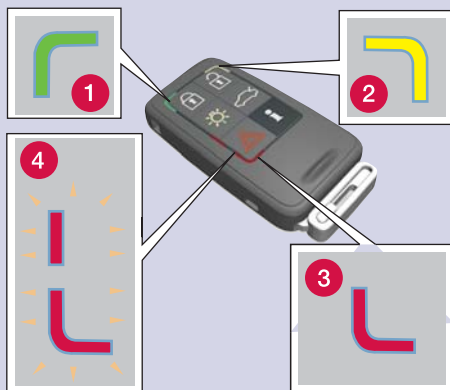
Se denne Quick-Guide igennem for hurtigt og enkelt at lære nogle af de mest almindelige funktioner.

Alle advarselstekster og andre vigtige oplysninger findes kun i instruktionsbogen - denne folder indeholder kun et lille udvalg.

Instruktionsbogen indeholder desuden de nyeste og mest aktuelle oplysninger

Ekstraudstyr angives med en stjerne (\*).

På [www.volvocars.com](http://www.volvocars.com) kan du finde yderligere oplysninger om din bil.



PCC\*

- 1 Grønt lys: Bilen er låst.
- 2 Gult lys: Bilen er ulåst.
- 3 Rødt lys: Alarmen har været udløst.
- 4 Blinkende, skiftende rødt lys: Alarmen udløst for mindre end 5 minutter siden.

- Låser døre og bagagerumsklap, og aktiverer alarmen\*. Efter 10-25 sekunder blokeres låse og indvendigt åbningshåndtag. Derefter kan dørene heller ikke åbnes indefra.
- Låser <sup>A</sup> døre og bagagerumsklap op og deaktiverer alarmen.
- Låser bagagerumsklappen op – et dobbelt tryk åbner klappen et par cm.
- Ankomstlys. Tænder lamper i sidespejle\*, blinklys og parkeringslys, ved nummerplade, kabineloft og gulv.
- Panikfunktion. Holdes inde i ca. 3 sekunder i en nødsituation for at udløse alarmen.
- Information om bilen kan fås inden for en rækkevidde på 20 m.
  - Tryk på knappen og vent 7 sekunder.
  - Tryk på knappen uden for rækkevidde viser den senest gemte status fra hukommelsen.

<sup>A</sup> Der låses automatisk igen, hvis ingen dør/bagagerumsklappen åbnes inden for 2 minutter efter oplåsning.

## NØGLEPOSITIONER



For at komme til følgende nøglepositioner uden at starte motoren: Tryk ikke bremse-/koblingspedalen ned!

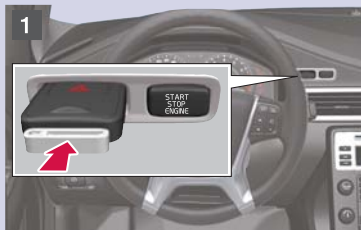


### Position Aktive funktioner

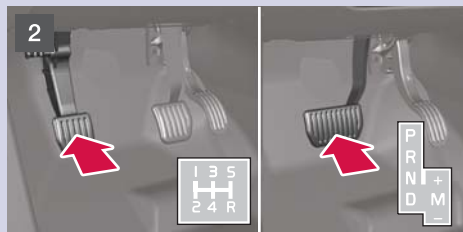
- Fjernbetjening ikke trukket ind – Lyd-anlæg og kabinebelysning.
- Fjernbetjening trukket ind – Instrument-/urbelysning, ratlås fra.
- Fjernbetjening trukket ind og kort tryk på **START** – Soltag\*, elruder, blæser, ECC, forrudeviskere, 12 V-kontakt, RTI\*.

For at gå ud af nøgleposition **0/I** og dermed lukke alle elforbrugere: Tryk på fjernbetjeningen for at få den ud af nøglehullet.

## STARTE MOTOREN



– Sæt fjernbetjeningen i startlåsen og tryk let på den – fjernbetjeningen trækkes ind.



– Tryk koblings- eller bremsepedalen ned



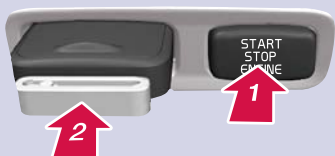
– Tryk kort på knappen for at starte motoren.

## KOLDSTART

### **i** OBS

Efter koldstart er tomgangen høj, uanset udetemperaturen. Kort tids højere tomgang er en del af Volvos effektive udstødningsrensensystem.

## SLUK FOR MOTOREN OG TAG FJERNBETJENINGEN UD



1. Tryk kort på knappen – motoren standser.
2. Tryk kort på fjernbetjeningen – den kan nu tages ud af startlåsen (automatgear skal være i position P).

## REDUCERET ALARMNIVEAU




For at undgå, at alarmer aktiveres, hvis f.eks. en hund efterlades i en låst bil, eller hvis bilen parkeres på en bilfærge, ved togtransport og lign., skal bevægelsessensoren midlertidigt slås fra.

Se afsnittet Alarm i instruktionsbogen.

## BETJENINGSPANEL FØRERDØR





**L R** Indstilling af sidespejle  
– Vælg **L** (venstre) eller **R** (højre), juster med armen.

 Slå sidespejle ind/ud\* – Tryk samtidigt på **L** og **R**.

**1** Elruder, manuelt.

**2** Elruder, automatisk.

  Børnesikkerhedslås\*. Ruder og døre bag kan ikke åbnes fra bagsædet.



- 1 Tryk for til/fra. Drej for at regulere lydstyrken.
- 2 Vælg **AM**, **FM1/FM2**, **CD** eller **MODE**. Med **MODE** kan **AUX<sup>A</sup>/USB** aktiveres og dens lydstyrke justeres.
- 3 Tryk for at vælge lyd billede, f.eks. **BAS**, **Dolby Pro Logic II\*** eller **SUBWOOFER\*** - drej for at justere.

#### RADIO

- 3 Drej for at vælge station.
- 4 Søg efter station med venstre-/højrepil. Gem den ønskede station ved at holde en af talknapperne **0-9** på **FM1** eller **FM2** nede, indtil displayet bekræfter lagringen. Der kan gemmes i alt 20 stationer.
- 5 Tryk i ca. 2 sekunder for at gemme de 10 stationer med stærkest signal automatisk. Displayet viser **Lagrer automatisk** under søgning. Vælg den gemte station med **0-9**.

<sup>A</sup> AUX-indgang til f.eks. MP3-afspilleren (hvis lyd bliver bedst med lydstyrken stillet på medium).

<sup>B</sup> Kun cd-skifter.

#### CD-AFSPILLER

- 3 Drej for at skifte spor.
- 4 Skift cd-spor med venstre/højre pil. Vælg cd<sup>B</sup> med pil op/ned.
- 6 Med et kort tryk udkastes den aktuelle disk. Med et langt tryk udkastes alle cd'er<sup>B</sup>.
- 7 Vælg cd<sup>B</sup> med **1-6**.

#### NEDFOLDNING AF BAGSÆDETS RYGLÆN



1. Træk i det respektive håndtag for at folde venstre/højre ryglæn ned.
2. Sørg for, at de bageste nakkestøtter er



- vippet op.
3. Fold ryglænen ned.



### AUTOMATISK REGULERING

I **AUTO**-indstilling tager ECC-systemet sig automatisk af alle funktioner og forenkler således kørslen og sørger for optimal luftkvalitet.

- 1 Drej for individuel temperatur i venstre/højre del af kabinen. Displayet viser den valgte temperatur.
- 6 Tryk for automatisk regulering af den valgte temperatur og øvrige funktioner.

### MANUEL REGULERING

- 2 Ventilation venstre/højre sæde.
- 3 Drej for at ændre blæserhastighed.
- 4 Elopvarmning af venstre/højre sæde.
- 5 Luftfordeling
- 7 Luftkvalitetssystem fra/AUT/Recirkulation.
- 8 Max defroster. Retter al luften mod forruden og sideruderne med maksimal luftstrøm.
- 9 Elopvarmet bagrude og sidespejle. Sluk, når opvarmningen er klar.
- 10 **AC** – Aircondition til/fra. Køler kabinen og afdugger ruderne.

### OPBEVARINGSRUM, 12 V-KONTAKT OG AUX/USB\*

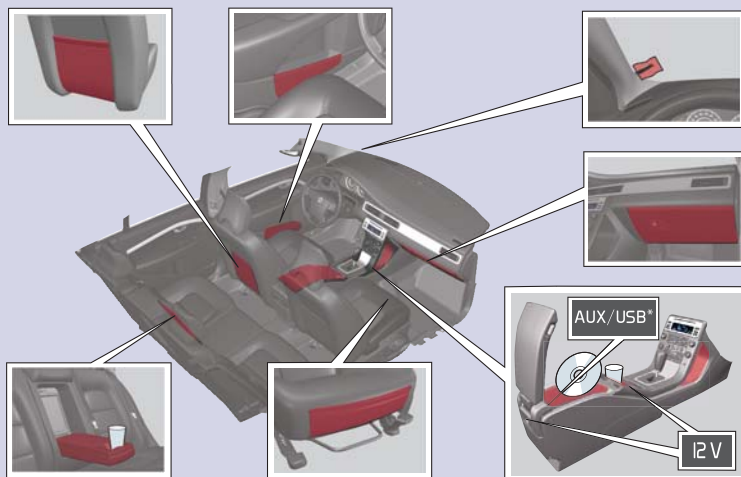


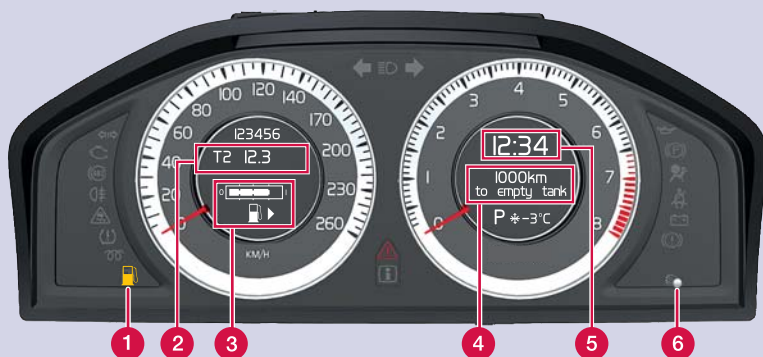
12 V-kontakterne i kabinen fungerer i nøgleposition I eller II. 12 V-kontakten\* i bagagerummet er altid aktiv.

Med AUX/USB\*-kontakten kan bilens lydanlæg f.eks. afspille musik fra en mp3-afspiller.

#### ! VIGTIGT

Når motoren ikke er i gang, kan brug af 12 V-kontakten i bagagerummet aflade startbatteriet.





- 1 Lavt brændstofniveau. Ved tændt symbol fyldes brændstof på snarest.
- 2 T1 og T2 – uafhængige triptællere, som altid er aktive.
- 3 Brændstofmåler. Symbolets pil viser, hvilken side tankdækslet sidder på.
- 4 Informationscenterets display. Vælg funktion med (8).
- 5 Ur. Juster med (6).
- 6 Drej til slutposition og hold for at stille uret. Et kort tryk skifter mellem T1 og T2. Et langt tryk nulstiller den aktuelle måler.



- 7 Tryk for at vise/slukke meddelelse.
- 8 Drej for at se informationscenterets punkter.
- 9 Et kort tryk nulstiller informationscenterets aktuelle funktion.. Et langt tryk nulstiller alle informationscenterets funktioner.

**i OBS**

Displayteksten --- km til tom tank er en beregning af, hvor langt der kan køres, baseret på tidligere kørselsforhold.

**INDSTILLE RATTET****ADVARSEL**

Indstil rattet, inden kørslen påbegyndes – aldrig under kørsel.





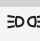




**BLUETOOTH\***

1. Gør mobiltelefonen søgbar/synlig.
2. Hold lydanlæggets **PHONE**-knap inde.
3. Vælg **Tilslut telefon** på lydanlæggets display.
4. Vælg den telefon, som skal tilsluttes.
5. Indtast tallene, som vises på lydanlæggets display, via mobiltelefonens tastatur

## LYSPANEL



- A** Fjernlysblink
- B** Skift mellem fjern-/nærlys og ankomstlys.

-  Display- og instrumentbelysning.
-  Tågelyster
-  Tågelys bag (kun i førersiden).
-  Automatisk nærlys. Fjernlysblink fungerer, men ikke fast fjernlys.
-  Parkeringslys
-  Nærlys. Slukkes, når motoren slås fra. Fjernlys kan aktiveres.
-  Åbner dækslet til tankdækslet.
-  Manuel lyshøjderegulering (automatisk for Xenon-lys\*).
-  Oplåsning af bagagerumsklap.

## FØRERSTØTTESYSTEM\*



For at hjælpe føreren med f.eks. at bremse i tide, holde sikker afstand til andre køretøjer eller have en god placering på vejbanen kan bilen være udstyret med en række systemer:

- Adaptiv fartpilot\*
- Afstandskontrol\*
- Kollisionsadvarsel med automatisk bremse\*
- Driver Alert System\*.

## BLIS – BLIND SPOT INFORMATION SYSTEM\*




Hvis BLIS-indikeringslampen lyser, til trods for at der ikke er noget køretøj i den blinde vinkel, kan årsagen være f.eks. refleks fra våd vejbane eller lavtstående sol i kameraet.

Ved direkte fejl på systemet viser displayet teksten **Blindvinkelsyst. Service påkrævet**.

## FORRUDEVISKERE OG REGNSENSOR\*



- 1** Regnsensor til/fra, med armen i position 0.
- 2** Regulerer sensorens følsomhed eller intervaltid.

- A** Enkelt slag
- 0** Slået fra
- B** Intervalvisker, se også (2).
- C** Normal hastighed.
- D** Høj hastighed.
- E** Sprinklere forrude og forlygter.
-  Lyser, når regnsensoren er aktiveret.

## PARKERINGSBREMSE



### Tilkoble

- Tryk på knappen. Advarselampen blinker, indtil parkeringsbremsen er fuldt trukket - derefter lyser den uafbrudt.

### Frakoble

1. Nøgleposition **0** eller **I**.
2. Tryk bremsepedalen ned og træk let i knappen.

### Frakoble automatisk

- Kør af sted. (For biler med automatgearkasse kræves, at føreren har sikkerhedsselelen på).

## INDSTILLING AF FORSÆDE



- 1 Lændestøtte
- 2 Ryglænets hældning.
- 3 Hævning/sænkning af stolen.
- 4 Hævning/sænkning af sædehyndens forkant.
- 5 Fremad/bagud.
- 6 Nedfoldning af passagerstolens ryglæn.

## EBA – EMERGENCY BRAKE ASSIST



Nødbremseforstærkningen hjælper med at øge bremsekraften og dermed forkorte bremsestrækningen. EBA aktiveres, når føreren bremser hurtigt. Når EBA aktiveres, synker bremsepedalen lidt længere ned end normalt.

- Tryk (hold) bremsepedalen nede, så længe det er nødvendigt - bremsningen ophører fuldstændigt, hvis pedalen slippes.

## PLEJE AF BILEN



Håndvask er mere skånsom for lakken end vask i vaskehal. Lakken er også mere sart, når den er ny. Derfor anbefales håndvask i bilens første måneder.

- Brug rent vand og vaskesvamp. Husk, at smuds og grus kan ridse lakken.