



VOLVO V60

QUICK GUIDE

WEB EDITION



GEFELICITEERD MET UW NIEUWE VOLVO!

Het ontdekken van een nieuwe auto is een spannende bezigheid.

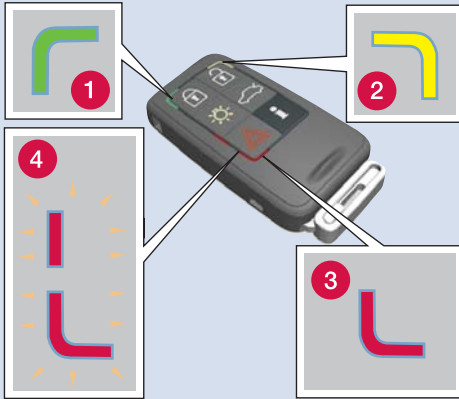
Neem deze Quick Guide door om snel vertrouwd te raken met enkele van de meest gebruikelijke functies.

Alle waarschuwingsteksten, andere belangrijke gegevens en meer gedetailleerde informatie vindt u alleen in het instructieboekje – deze folder bevat slechts een kleine greep daaruit.

In het instructieboekje staat bovendien de meest recente en meest actuele informatie.

Opties staan aangegeven met een sterretje (*).

Op www.volvocars.com vindt u meer informatie over uw auto.



PCC*

- 1 Groen lampje: De auto is vergrendeld.
- 2 Oranje lampje: De auto is ontgrendeld.
- 3 Rood lampje: Het alarm is afgegaan.
- 4 Rode lampjes lichten beurtelings op: Het alarm ging minder dan 5 minuten geleden af.

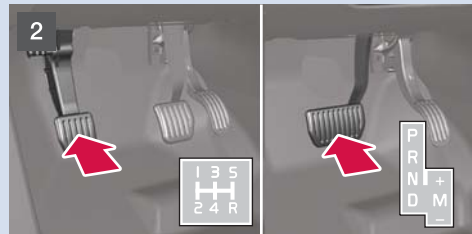
- Portieren en achterklep vergrendelen en alarm* activeren.
- Portieren^A alsmede achterklep ontgrendelen en alarm deactiveren.
- Achterklep ontgrendelen – bij tweemaal indrukken komt de klep enkele centimeters omhoog.
- “Approach”-verlichting. Buitenspiegelverlichting*, richtingaanwijzers en stadslichten, alsmede kentekenplaat-, interieur- en instapverlichting activeren.
- Paniekfunctie. In een noodsituatie ca. 3 seconden lang ingedrukt houden om het alarm te laten afgaan.
- Informatie over de status van de auto die binnen een straal van 100 meter te ontvangen is.
 - Toets indrukken en 7 seconden wachten.
 - Bij het indrukken van de toets zonder ontvangst verschijnt de meest recente status uit het geheugen.

^A Als geen van de portieren noch de achterklep binnen 2 minuten na ontgrendeling wordt geopend, worden deze na enige tijd automatisch opnieuw vergrendeld.

MOTOR STARTEN



– Transpondersleutel in het contactslot plaatsen en tot aan de aanslag naar binnen duwen.



– Het koppelings- of rempedaal bedienen.

KOUDE START

N.B.

Na een koude start is het stationaire toerental verhoogd ongeacht buitentemperatuur. Het tijdelijk verhoogde stationaire toerental is onderdeel van Volvo's effectieve uitlaatgasreinigingssysteem.

Bij een koude start van een dieselmotor slaat de motor mogelijk met enige vertraging aan, omdat de verbrandingskamers voorverwarmd moeten worden.



– Knop kort indrukken om de motor te starten.

MOTOR AFZETTEN EN TRANSPONDER-SLEUTEL UITNEMEN



1. Knop kort indrukken – motor slaat af.
2. Transpondersleutel uit het contactslot nemen.

BLIS, BLIND SPOT INFORMATION SYSTEM*



Als het controlelampje voor BLIS soms oplicht zonder dat u andere voertuigen in de dode hoeken kunt waarnemen, is er wellicht sprake van reflecties op een glad en nat wegdek of laag staande zon in de camera.

Bij een storing in het systeem verschijnt op het display de melding **BLIS Service vereist**.

SLEUTELSTANDEN



Om de volgende sleutelstanden te bereiken zonder de motor te starten: Rem- en/of koppelingspedaal **niet** bedienen.

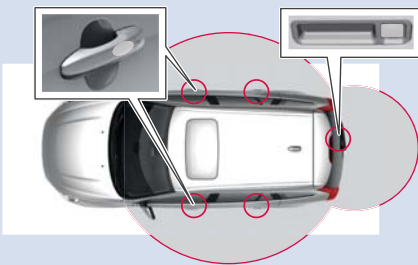


Stand Actieve functies

- Transpondersleutel niet ingedruwd – Audiosysteem en interieurverlichting.
- 0 Transpondersleutel naar binnen gedruwd – Verlichting instrumenten/klok, stuurslot opgeheven.
- I Sleutel naar binnen gedruwd en **START** kort ingedrukt – Schuifdak*, elektrisch bedienbare ruiten, ventilator, ECC, ruitenwissers, 12V-aansluitingen, RTI*.

Om sleutelstand **0/I** te verlaten en alle stroomverbruikers uit te schakelen: Sleutel uit contactslot nemen.

KEYLESS DRIVE*



Sleutel kan bijvoorbeeld in binnenzak blijven liggen.

AUTO VERGRENDELEN & ALARM INSCHAKELLEN

– Achterkant van een van de buitenste portierhandgrepen (zie afbeelding) aanraken of lichtjes drukken op de kleinste van de beide met rubber beklede knoppen op de achterklep.

ONTGRENDELEN & ALARM UITSCHAKELLEN

– Een portierhandgreep beetpakken en het portier op de gebruikelijke manier openen (werkt mogelijk niet met handschoenen aan) of lichtjes drukken op de grote van de beide met rubber beklede knoppen op de achterklep.

MOTOR STARTEN

– Rem-/koppelingspedaal bedienen en knop **START/STOP** kort drukken.

MOTOR AFZETTEN

– Knop **START/STOP** kort indrukken.

Zie het hoofdstuk “Sloten en alarm” in het instructieboekje voor meer informatie.



- 1 Regensensor Aan/Uit, met hendel in stand 0.
- 2 Gevoeligheid sensor of duur intervalfunctie instellen.
- 3 Wisser achterruit – intervalfunctie/normale functie.

A	Enkele wisslag
0	Uit
B	Intervalfunctie, zie ook (2).
C	Normale wissnelheid.
D	Hoge wissnelheid.
E	Sproeiers voorruit en koplampen.
F	Sproeier achterruit.
	Brandt bij een actieve regensensor.

AUDIOSYSTEEM



- 1 Eraan draaien om het volume bij regelen.
- 2 Lang indrukken om AAN/UIT te zetten. Kort indrukken om geluid aan/uit te zetten.
- 3 Indrukken om te kiezen uit **AM, FM1, FM2, DAB1* of DAB2***.
- 4 Indrukken om te kiezen uit **DISC, USB*, iPod*, AUX^A, Media BT* of Tv***.

RADIO

- 6 Eraan draaien om een zender te kiezen.
- 7 Zender zoeken met de pijl-links/pijl-rechts. Lang indrukken om de best doorkomende zenders door te bladeren of kort indrukken om de vastgelegde zenders door te bladeren. Zenders opslaan door bij de gewenste zender een van de cijfertoetsen **0-9** ingedrukt te houden, totdat er een bevestiging op het display verschijnt.

- 8 Indrukken om te kiezen uit **Bas, Treble of Surround*** – Aan **VOL** (1) draaien om bij te regelen.

Cd-/dvd*-speler

- 5 Bij indrukken wordt de cd uitgeworpen.
- 6 Eraan draaien om van cd-track in de afspeellijst te wisselen.
- 7 Van cd-track wisselen met de pijl-links/pijl-rechts of lang indrukken om vooruit of achteruit te spoelen.

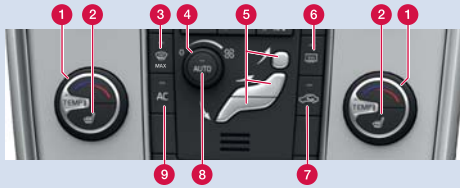
Via de AUX- of USB-aansluiting in de middenconsole is het mogelijk een iPod^B of mp3-speler aan te sluiten op het audiosysteem. Een op de USB-aansluiting aangesloten iPod^B wordt bovendien bijgeladen.

DIGITALE RADIO (DAB)*

Het systeem voor digitale overdracht van radiosignalen Digital Audio Broadcasting biedt kwaliteitsradio en meer kanalen.

^A AUX-aansluiting voor bijvoorbeeld een mp3-speler (voor optimale geluidsweergave het spelervolume op half zetten). Volume geluidsbron aangesloten op AUX-aansluiting aanpassen met **TUNE** (6).

^B iPod^B is het gedeponeerde handelsmerk van Apple Computer Inc.



AUTOMATISCHE REGELING

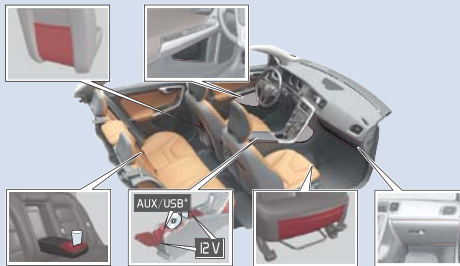
In de stand **AUTO** regelt het ECC-systeem automatisch alle functies voor een groter bedieningsgemak en optimale luchtkwaliteit.

- 1 Eraan draaien voor onafhankelijke temperatuurinstelling links/rechts in de passagiersruimte. De gekozen temperatuur staat op het display.
- 8 Indrukken om de gekozen temperatuur en de overige functies automatisch te laten regelen.

HANDMATIGE REGELING

- 2 Elektrische verwarming linker/rechter stoel.
- 3 Max. ontwaseming. Alle lucht op maximale snelheid naar de voorruit en zijruiten.
- 4 Eraan draaien om ventilatorsnelheid te wijzigen.
- 5 Luchtverdeling.
- 6 Elektrische verwarming achterruit en buiten spiegels Aan/Uit.
- 7 Recirculatie.
- 9 **AC** – Airconditioning Aan/Uit. Voor koeling interieur en ontwaseming ruiten.

OPBERGMOGELIJKHEDEN, 12V-AANSLUITINGEN & AUX/USB*



De 12V-aansluitingen in de passagiersruimte werken in sleutelstand **0** of **I**. De 12V-aansluiting* in de kofferbak is altijd actief.

Met de AUX/USB*-aansluiting is het mogelijk om muziek of bijvoorbeeld een mp3-speler te beluisteren via het audiosysteem van de auto.



BELANGRIJK

Bij gebruik van de 12V-aansluiting in de kofferbak met de motor afgezet kan de accu uitgeput raken.

ECO START/STOP DRIVE

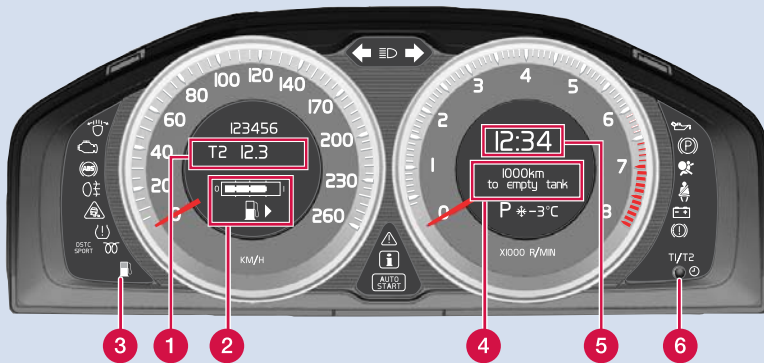


Bij *Eco DRIVE* wordt een programma geactiveerd dat u helpt om het brandstofverbruik en de uitlaatgasemissie te beperken.

Eco DRIVE kan er in combinatie met een automaatbak voor zorgen dat er minder op de motor wordt afgeremd, waardoor de auto over langere afstanden kan uitrollen wanneer de motor stationair draait.

In combinatie met een handbak kan *Eco DRIVE* ervoor zorgen dat de motor bij stilstand verkeerd automatisch wordt afgezet/gestart.

Eco DRIVE is desgewenst uit te schakelen. Wanneer het systeem actief is, brandt het lampje in de knop.



- 1 T1 & T2 – onafhankelijke dagtellers die altijd actief zijn.
- 2 Brandstofmeter. De pijl van het symbool geeft de kant aan waar de tankdop zit.
- 3 Laag brandstofpeil. Bij een brandend lampje zo spoedig mogelijk tanken.
- 4 Display voor boordcomputer. Functie kiezen met (8).
- 5 Klok. In te stellen in het menusysteem **MY CAR** of met (6).
- 6 Kort indrukken om te wisselen tussen T1 & T2. Lang indrukken om actuele teller te resetten. Klok instellen: Tot aan de aanslag draaien en vervolgens met een 'klik' verder draaien.
- 7 Indrukken om een melding te laten verschijnen/verdwijnen.
- 8 Eraan draaien om de boordcomputeropties te zien.

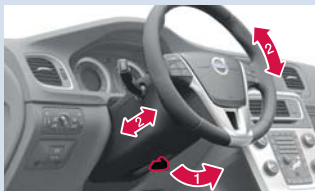


- 9 Kort indrukken om de actuele boordcomputerfunctie op nul te stellen. Lang indrukken om alle boordcomputerfuncties op nul te stellen.

i N.B.

Displaymelding ---- km actieradius is een indicatie van het aantal kilometers dat u met de resterende brandstofvoorraad kunt afleggen op basis van de eerdere rijomstandigheden.

STUURWIEL INSTELLEN



! WAARSCHUWING

Het stuurwiel instellen vóórdat u gaat rijden – nooit tijdens het rijden.

1. Blokkering opheffen.
2. Aanpassen.

BLUETOOTH



1. Mobile telefoon identificeerbaar/zichtbaar maken.
2. **TEL**-toets audiosysteem ingedrukt houden.
3. **Telefoon toevoegen** kiezen op het display van het audiosysteem.
4. Aan te sluiten telefoon kiezen.
5. Via de toetsenset van de mobiele telefoon de cijfers invoeren die op het display van het audiosysteem staan.



CITY SAFETY™ EN COLLISION WARNING MET FULL AUTO BRAKE EN PEDESTRIAN DETECTION*

Deze systemen helpen de bestuurder een botsing te voorkomen in situaties waarbij wijzigingen in de afstand tot voorliggers in combinatie met onoplettendheid tot een incident kunnen leiden.



WAARSCHUWING

U bent er altijd zelf verantwoordelijk voor dat u de auto op de juiste wijze bestuurt en voldoende afstand houdt afhankelijk van de rijsnelheid.

City Safety™ is slechts een hulpmiddel en ontslaat bestuurders nooit van hun plicht de aandacht bij het verkeer op de weg te houden en de auto op een veilige manier te besturen.

Pedestrian Detection (voetgangersdetectie) waarschuwt en remt niet bij rijsnelheden boven 80 km/h en werkt niet in het donker of in tunnels. Het kan geen voetgangers registreren die niet geheel zichtbaar zijn, een lengte van minder dan 80 cm hebben of kleding dragen die de lichaamscontouren verhullen.

ANDERE BESTUURDERSONDERSTEUNENDE SYSTEMEN*

Om de bestuurder te helpen en bijvoorbeeld tijdig te remmen, voldoende afstand te houden tot voorliggers, op voertuigen te letten die in de zogeheten dode hoek en in dezelfde richting rijden of een optimale positie op de weg te houden, kan de auto zijn uitgerust met tal van systemen:

Adaptieve cruisecontrol*

Afstandscontrole*

BLIS (Blind Spot Information System)*

Driver Alert Control*

Lane Departure Warning*.

Zie het hoofdstuk "Comfort en rijplezier" in het instructieboekje voor meer informatie over deze systemen en hun beperkingen.

EBA, EMERGENCY BRAKE ASSIST



De remkrachtverhoging bij noodstops helpt de remkracht verhogen om op die manier de remweg te verkorten. Het EBA-systeem wordt geactiveerd wanneer u krachtig remt. Wanneer EBA geactiveerd wordt, zakt het rempedaal iets verder omlaag dan normaal.

- Rempedaal bedienen zolang dat nodig is
- de remmen worden volledig gelost, als u het rempedaal loslaat.

AUTOVERZORGING



Voor de lak is het beter om de auto met de hand te wassen dan in een automatische wasstraat. Een nieuwe laklaag is bovendien kwetsbaarder dan een oude laag. U wordt daarom geadviseerd de eerste maanden na aankoop van een nieuwe auto deze alleen met de hand te wassen.

Schoon water en een spons gebruiken. Erop letten dat vuil en zand krassen op de lak kunnen veroorzaken.

VERLICHTINGSBEDIENING



- A** Grootlichtsignalen
- B** Wisselen groot licht/dimlicht en "Follow Me Home"-verlichting
-  Verlichting display en instrumentenpaneel
-  Mistachterlicht, brandt alleen aan bestuurderszijde.
- 0** Automatisch dimlicht. Grootlichtsignalen geven is mogelijk, maar het normale groot licht werkt niet
-  Stadslichten voor/achterlichten
-  Dimlicht. Dooft bij het afzetten van de motor. Het is mogelijk groot licht te voeren
-  Tankvulklep openen
-  Handmatige koplamphoogteregeling (automatisch bij Xenon-verlichting*)
-  Achterklep ontgrendelen

VOORSTOEL INSTELLEN



- 1** Lendensteun
- 2** Hellingshoek ruggedeelte.
- 3** Stoel omhoog/omlaag.
- 4** Voorkant zitgedeelte omhoog/omlaag.
- 5** Vooruit/achteruit.
- 6** Rugleuning passagiersstoel omklappen.

Zie het hoofdstuk "Bestuurdersmilieu" in het instructieboekje voor de details.

PARKEERREM



Aanzetten

- Op de handgreep drukken. Het waarschuwingslampje knippert, totdat de parkeerrem volledig is aangezet – waarna het lampje continu brandt.

Lossen

1. Sleutelstand **0** of **I**.
2. Rempedaal bedienen en voorzichtig aan knop trekken.

Automatisch lossen

- Wegrijden. (Bij auto's met automatische versnellingsbak dient de bestuurder de veiligheidsgordel te dragen.)