



VOLVO S40

# QUICK GUIDE

WEB EDITION



## VELKOMMEN TIL DIN NYE VOLVO!

Det er spændende at lære sin nye bil at kende.

Se denne Quick-Guide igennem for hurtigt og enkelt at lære nogle af de mest almindelige funktioner i din nye Volvo.

Alle advarselstekster og andre vigtige oplysninger findes kun i instruktionsbogen - denne folder indeholder kun et lille udvalg.

Instruktionsbogen indeholder desuden de nyeste og mest aktuelle oplysninger

Ekstraudstyr angives med en stjerne (\*).

På [www.volvocars.com](http://www.volvocars.com) kan du finde yderligere oplysninger om din bil.

## FJERNBETJENING



### NØGLEBLAD

Bruges til låsning/oplåsning af handskerummet og førerdøren, f.eks. hvis bilen ikke har strømforsyning.



Låser døre og bagagerumsklap, og aktiverer alarmen\*.



Låser døre<sup>A</sup> og bagagerumsklap op, og deaktiverer alarmen.



Låser bagagerumsklappen op – den åbnes ikke.



Ankomstlys. Tænder lamper i sidespejle\*, blinklys og parkeringslys, ved nummerplade, kabine loft og gulv.



Panikfunktion. Holdes inde i ca. 3 sekunder ved en nødsituation for at udløse alarmen.

<sup>A</sup> Der låses automatisk igen, hvis ingen af dørene eller bagagerumsklappen åbnes senest 2 minutter efter oplåsning.

## KOLDSTART



### **i** OBS

Efter koldstart er tomgangen høj, uanset udetemperaturen. Kort tids højere tomgang er en del af Volvos effektive udstødningsrensningssystem.

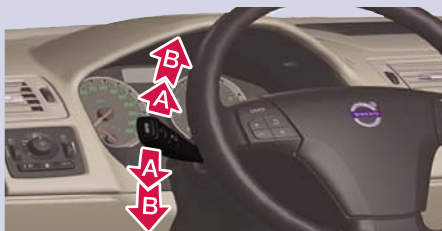
## AUTOSTART \*



– Tryk kobling og/eller bremse ned, og drej fjernbetjeningen/startknappen til slutstillingen **III** slip den med det samme – motoren starter automatisk.

En dieselmotor skal altid forvarmes i nøgleposition **II**, inden den startes.

## BLINKLYS



**A** Kort sekvens – 3 blink.

**B** Kontinuerlig blinksekvens.

## INDSTILLING AF RAT



### ADVARSEL

Indstil rattet, inden kørslen påbegyndes – aldrig under kørsel.

## LYSPANEL



- Manuel lyshøjderegulering (automatisk for Xenon-lys<sup>\*)</sup>.
- Automatisk nærllys. Fjernlysblink fungerer, men ikke fast fjernlys.
- Parkeringslys
- Nærllys. Slukkes, når motoren slås fra. Fjernlyset kan tændes.
- Aktive Bi-Xenon-lys<sup>\*</sup>, lyskeglen følger rattets bevægelser.
- Display- og instrumentbelysning.
- Tågelygter
- Åbner dækslet til tankdækslet.
- Tågelys bag (kun i førersiden).
- Fjernlysblink
- Skift mellem fjern-/nærllys og ankomstlys.

## BETJENINGSPANEL FØRERDØR



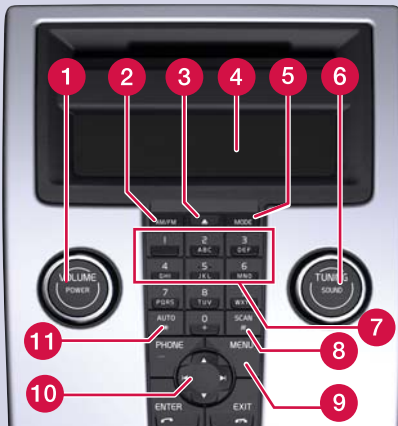
- L R** Indstilling af sidespejle – Vælg **L** (venstre) eller **R** (højre), juster med armen.
- Slå sidespejle ind/ud<sup>\*</sup> – Tryk samtidigt på **L** og **R**.
- 1 Elruder, manuelt.
- 2 Elruder, automatisk.
- Børnesikkerhedslås<sup>\*</sup>. Ruder og døre bag kan ikke åbnes fra bagsædet.

## BLIS\* – BLIND SPOT INFORMATION SYSTEM



Hvis BLIS-indikeringslampen lyser, til trods for at der ikke er noget køretøj i den blinde vinkel, kan årsagen være f.eks. refleks fra våd vejbane, egen skygge på lys vejbelægning eller lavtstående sol i kameraet.

Ved direkte fejl på systemet viser displayet teksten **BLINDVINKELSYST. SERVICE PÅKRÆVET**.



- 1** Tryk for til/fra. Drej for at regulere lydstyrken.
- 2** Radio **FM1**, **FM2** eller **AM**.
- 4** Display
- 5** **MODE** – **CD**, **AUX** eller **USB**<sup>A</sup>.
- 6** Tryk for at vælge lyd billede, f.eks. **BASS**, **Dolby Pro Logic II\*** eller **SUB-BAS\*** – drej for at justere.
- 9** **MENU** – **AUX**, lydstyrke og avancerede lydindstillinger. Aktivere/deaktivere **SUBWOOFER\***.

RADIO

- 6** Drej for at vælge station.
- 8** Søger frem til den næste station med stærkt signal.
- 10** Søg efter station med venstre-/højrepil. Gem op til 20 stationer ved at holde **0-9** inde på **FM1** eller **FM2** ved den ønskede station, indtil displayet bekræfter valget.
- 11** Tryk ca. 2 sekunder for at gemme de 10 stationer med stærkest signal automatisk. Displayet viser **AUTOLAGRING** under søgning. Vælg den gemte station med **0-9**.

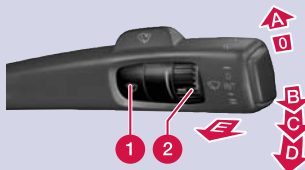
CD-AFSPILLER

- 3** Med et kort tryk udcastes den aktuelle disk. Med et langt tryk udcastes alle diske<sup>B</sup>.
- 6** Drej for at skifte spor.
- 7** Cd-skifter\* – vælg disk med **1-6**.
- 10** Skift cd-spor med venstre-/højrepil. Vælg cd<sup>B</sup> med pil op/ned.

<sup>A</sup> AUX-indgang til f.eks. mp3-afspiller (hvis lyd bliver bedst med dens lydstyrke stillet på medium)

<sup>B</sup> Kun cd-skifter\*.

FORRUDEVISKERE OG REGNSENSOR\*



- 1** Regnsensor til/fra, med armen i position **0**.
- 2** Regulerer sensorens følsomhed eller intervaltid.

<b>A</b>	Enkelt slag
<b>0</b>	Slået fra
<b>B</b>	Intervalvisker, se også (2).
<b>C</b>	Normal hastighed.
<b>D</b>	Høj hastighed
<b>E</b>	Sprinklere forrude og forlygter.
	Lyser, når regnsensoren er aktiveret.



### AUTOMATISK REGULERING

I **AUTO** funktionsmåde tager ECC-systemet sig automatisk af alle funktioner og forenkler således kørslen og sørger for optimal luftkvalitet.

- 1 Tryk for automatisk regulering af den valgte temperatur og øvrige funktioner.
- 7 Tryk for individuel temperatur for venstre (L) eller højre (R) side.  
Drej for den ønskede temperatur. Displayet viser den valgte temperatur.

### MANUEL REGULERING

- 1 Drej for at ændre blæserhastighed.
- 2 Max defroster. Retter al luften mod forruden og sideruderne med maksimal luftstrøm.
- 3 **M** – Recirkulation til/fra.  
**A** – Luftkvalitetssystem\* til/fra.
- 4 Elopvarmet bagrude og sidespejle.
- 5 Luftfordeling
- 6 **AC** – Aircondition til/fra. Køler kabinen og afdugger ruderne.

### FRAKOBLING AF AIRBAG – PACOS\*



**PACOS** (Passenger Airbag Cut Off Switch)  
Brug nøglebladet til skift mellem **ON/OFF**.

**OFF** – Airbaggen frakoblet. **PASSENGER AIRBAG OFF** vises i advarselsskiltet over bakspejlet.

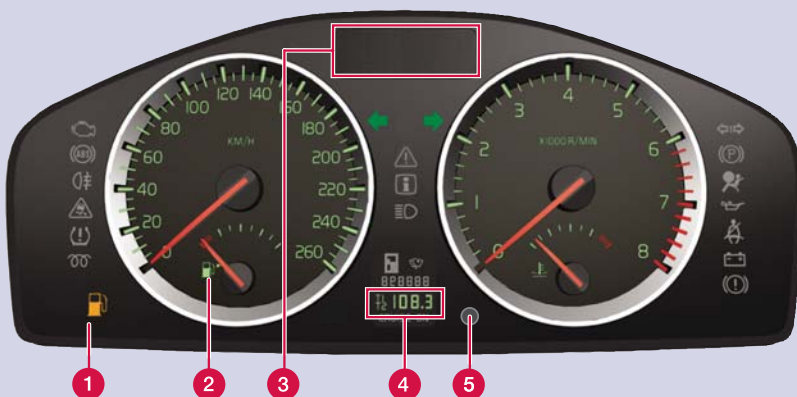
Et barn på barnepude eller i barnestol må sidde på forsædet, men aldrig en passager over 140 cm.

**ON** – Airbaggen tilkoblet.

Passagerer over 140 cm må sidde på forsædet, men aldrig et barn på barnepude eller i barnestol.

### ⚠ ADVARSEL

Ved forkert brug kan der opstå livsfare. Ved den mindste tvivl om brugen bør man slå op i instruktionsbogen.



- 1 Lavt brændstofniveau. Ved tændt symbol fyldes brændstof på snarest.
- 2 Brændstofmåler. Symbolets pil viser, hvilken side tankdækslet sidder på.
- 3 Display for informationscenter, meddelelser, ur og udetemperatur.
- 4 T1 og T2 – uafhængige triptællere, som altid er slået til.
- 5 Kort tryk skifter mellem T1 og T2. Langt tryk nulstiller den aktuelle måler.
- 6 Tryk for at vise/slukke meddelelse.
- 7 Drej for at se informationscenterets punkter.
- 8 Kort tryk nulstiller informationscenterets aktuelle funktion. Langt tryk nulstiller alle informationscenterets funktioner.

**i OBS**

Displayteksten **KILOMETER TIL TOM TANK** er en beregning af, hvor langt der kan køres, baseret på tidligere kørselsforhold.

**KONTROL- OG ADVARSELSSLAMPER**

	Aflæs informationsdisplayet.		Fejl i ABS-systemet. Stands sikkert. Start motoren på ny <sup>A</sup> .
	Stands sikkert. Følg teksten på displayet.		Fejl i bremsesystemet. Stands sikkert. Kontrollér bremsevæsken <sup>B</sup> .
	Lavt olietryk. Stands sikkert. Kontrollér oliestanden <sup>B</sup> .		DSTC* stabilitetssystem. Blinker, når systemet arbejder.

<sup>A</sup> Kontakt et Volvo-værksted, hvis symbolet lyser efter genstart.

<sup>B</sup> Hvis symbolet ikke forsvinder, skal bilen bjerges.

## UR, JUSTERING



1. På midterkonsollen skal du trykke på **MENU**.
2. Vælg **Stil ur**.
3. Tryk på **ENTER**.
4. Vælg tal med "højre pil" eller "venstre pil".
5. Juster uret med tallene på tastaturet eller "pil op" eller "pil ned" på navigeringsknappen.
6. Tryk på **ENTER** for at afslutte.

## DIESELPARTIKELFILTER



Under visse forhold kan instrumentpanelets display vise **SØDFILTER FULDT**. Så skal udstødningssystemets partikelfilter renses. Det foregår automatisk ved at køre i ca. 20 minutter med jævn landevejshastighed. Når teksten forsvinder, er den såkaldte regenerering gennemført.

## PLEJE AF BILEN



Håndvask er mere skånsom mod lakken end automatvask. Lakken er også mere ømtålelig, når den er ny. Derfor anbefales håndvask i bilens første måneder.

Brug rent vand og vaskesvamp. Husk, at smuds og grus kan ridse lakken.

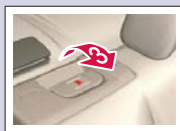
## EBA – EMERGENCY BRAKE ASSIST



Nødbremseforstærkningen hjælper med at øge bremsekraften og dermed forkorte bremsestrækningen. EBA aktiveres, når føreren bremser hurtigt. Når EBA aktiveres, synker bremsepedalen lidt længere ned end normalt.

– Tryk (hold) bremsepedalen nede, så længe det er nødvendigt - bremsningen ophører fuldstændigt, når pedalen spilles.

## NEDFOLDNING AF BAGSÆDETS RYGLÆN



- 1 Hæng sikkerhedsselen i jakkebøjlen.
- 2 Slå sædehynden op.
- 3 Løsn spærren i ryglænet og fold fremad.
- 4 Løsn spærren i nakkestøtten.
- 5 Løft nakkestøtten af.

- 6 Flyt nakkestøtten over til hylstrene på sædehyndens underside.
- 7 Slå ryglænet ned.

### **OBS**

Passagersædet foran kan også slås ned. Se **INDSTILLING AF FORSÆDE (6)**.

## INDSTILLING AF FORSÆDE



- 1 Lændestøtte
- 2 Ryglænets hældning.
- 3 Hævning/sænkning af stolen.
- 4 Hævning/sænkning af sædehryndens forkant.
- 5 Fremad/bagud.
- 6 Nedfoldning af passagerstolens ryglæn.

## INDKØBSPOSEHOLDER\*



## OPBEVARINGSRUM, 12 V-STIKKONTAKT OG AUX/USB\*



12 V-kontakterne i kabinen fungerer i nøgleposition I eller II. 12 V-kontakten\* i bagagerummet er altid aktiv.

Ved brug af AUX/USB\*-kontakten kan bilens lyd-anlæg f.eks. spille musik fra en mp3-afspiller.

### ! VIGTIGT

Ved brug af 12 V-stikkontakten i bagagerummet, når motoren ikke er i gang, risikerer man at aflade startbatteriet.

