



VOLVO XC90

QUICK GUIDE

WEB EDITION



GEFELICITEERD MET DE AANKOOP VAN UW NIEUWE VOLVO!

Het is altijd spannend een nieuwe auto te leren kennen.

Neem deze Quick Guide door om snel vertrouwd te raken met enkele van de meest gebruikelijke functies.

Alle waarschuwingsteksten, andere belangrijke gegevens en meer gedetailleerde informatie vindt u alleen in het instructieboek – deze folder bevat slechts een kleine greep daaruit.

In het instructieboek staat bovendien de meest recente en meest actuele informatie.

Opties staan aangegeven met een sterretje (*).

Op www.volvocars.com vindt u meer informatie over uw auto.

TRANSPONDERSLEUTEL



| | |
|----------------|--|
| LOCK | Vergrendelt portieren en achterklep en activeert alarm*. |
| UN-LOCK | Ontgrendelt portieren ^A en achterklep en deactiveert alarm. |
| | Ontgrendelt achterklep – hij wordt niet geopend. |
| | “Approach”-verlichting Activeert verlichting van buitenspiegels*, richtingaanwijzers en parkeerlichten alsmede kentekenplaat-, interieur- en instapverlichting. |
| | Paniefunctie. In een noodsituatie ca. 5 seconden ingedrukt houden om het alarm te laten afgaan. Uitschakelen met een dubbele druk op de vergrendel- of ontgrendelknop. |

^A Als geen van de portieren noch de achterklep binnen 2 minuten na ontgrendeling wordt geopend, worden deze na enige tijd automatisch opnieuw vergrendeld.

Het sleutelblad kan worden gebruikt om het dashboardkastje te vergrendelen/ontgrendelen.

KOUDE START



N.B.

Na een koude start is het stationaire toerental korte tijd hoger, zodat de motor zo snel mogelijk zijn normale werkteemperatuur kan bereiken. Hierdoor kan het uitlaatgasreinigingssysteem optimaal werken.

START VAN MOTOR

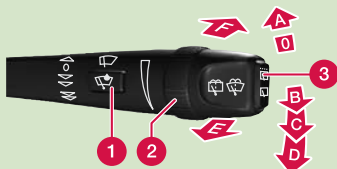


3.2 benzine: Koppelings- en/of rempedaal intrappen, transpondersleutel naar stand III draaien en meteen loslaten – de motor start automatisch.

Alle andere motoren: Koppelings- en/of rempedaal intrappen, transpondersleutel naar stand III draaien en loslaten als de motor start.

Diesel: Verwarm de motor voor door de sleutel naar stand II te draaien totdat het controle-symbool in het combi-instrument dooft.

RUITENWISSERS EN REGENSENSOR*



- 1** Regensensor Aan/Uit, met hendel in stand 0.
- 2** Gevoeligheid sensor of duur intervalfunctie instellen.
- 3** Wisser achterrait – intervalfunctie/normale functie.

- | | |
|----------|--|
| A | Enkele wisslag |
| 0 | Uit |
| B | Intervalfunctie, zie ook (2). |
| C | Normale wissnelheid. |
| D | Hoge wissnelheid. |
| E | Sproeiers voorruit en koplampen. |
| F | Sproeier achterrait. |
| | Een groene lichtdiode in knop "1" brandt als de regensensor actief is. |

VERLICHTINGSBEDIENING



- O** Automatisch dimlicht. Grootlichtsignalering werkt maar continu grootlicht niet.
- ☰☒** Stadslichten voor/achterlichten
- Dimlicht. Dooft bij het afzetten van de motor. Het is mogelijk groot licht te voeren.
- Handmatige koplamphoogteregeling (automatisch bij Xenon-verlichting*).
- Display- en instrumentenverlichting.
- Daytime running lights (DRL). Indrukken om de LED-dagverlichting te ontsteken.
- Mistachterlicht (alleen bestuurderszijde).
- A** Grootlichtsignalen
- B** Wisselen groot licht/dimlicht en "Follow Me Home"-verlichting.

PARKEERREM



Aanzetten

1. Bedrijfsrempedaal stevig intrappen – daarna parkeerrempedaal (1) bedienen.
2. Bedrijfsrempedaal loslaten. Als de auto rijdt, parkeerrempedaal verder intrappen.
3. Bij parkeren – schakelstand 1 (handbak) of P (automaat) kiezen.

Lossen

1. Bedrijfsrempedaal stevig intrappen en daarna aan handgreep (2) trekken – het parkeerrempedaal komt omhoog.
2. Bedrijfsrempedaal loslaten.

REGENERATIE (DIESELMODEL)



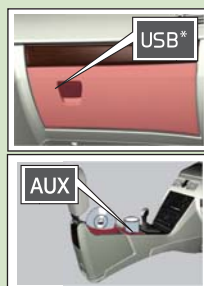
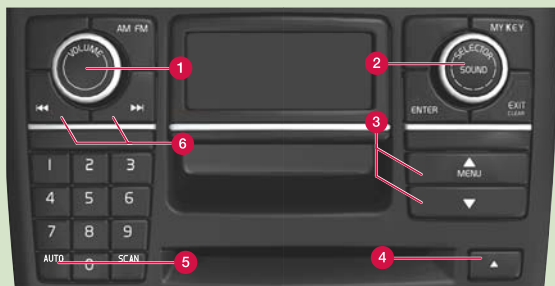
In bepaalde omstandigheden verschijnt op het display van het hoofdinstrument de melding **ROETFILTER VOL**. In dat geval moet het roetfilter van het uitlaatsysteem geregenereerd worden. Dat gebeurt automatisch door ca. 20 minuten op matige snelheid te rijden.

Wanneer de melding verdwijnt heeft regeneratie plaatsgevonden.

TANKEN



– Tankdop ophangen tijdens het tanken.



- 1 Indrukken voor Aan/Uit. Eraan draaien om het volume bij te regelen.
- 2 Geluidsweggeve: Indrukken om te kiezen uit **BASS**, **Dolby Pro Logic II*** of **SUB-WOOFER** – draaien om bij te regelen. Geluidsbron: Draaien om te kiezen, bijv. **CD**, streaming geluid via Bluetooth® of **AUX/USB***^A.

CD-SPELER^B

- 3 Cd wisselen^C of kiezen met **1–6**.
- 4 Bij kort indrukken wordt alleen de beluisterde cd uitgeworpen. Bij lang indrukken worden alle cd's uitgeworpen^C.
- 6 Van cd-track wisselen.

RADIO

- 5 Ongeveer 2 seconden indrukken om de 10 sterkste stations op te slaan. Het display toont **AUTOSTORE** tijdens het zoeken. Een opgeslagen station kiezen met **0–9**.
- 6 Met een korte druk zoekt u het volgende sterke station op. Maximaal 20 stations opslaan door **0–9** op **FM1** of **FM2** bij het gewenste station ingedrukt te houden totdat het display de keuze bevestigt.

^A AUX/USB-aansluiting voor bijv. mp3-speler. Het volume van de speler op medium zetten voor de beste geluidskwaliteit. Een op de USB-aansluiting aangesloten iPod® wordt ook geladen.

^B Cd's met mp3- en WMA-bestanden kunnen ook worden afgespeeld.

^C Alleen cd-wisselaar*.

GEÏNTEGREERD VERHOOGINGSKUSSEN



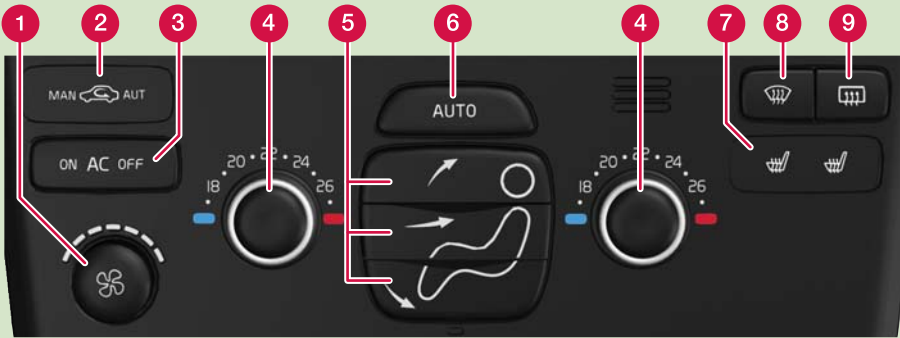
Oplappen

1. Trek de handgreep aan de voorkant van het verhogingskussen naar voren.
2. Trek de achterste rand van het kussen omhoog en druk het kussen met beide handen naar achteren en omlaag totdat het wordt vergrendeld. Druk het slot van de veiligheidsgordel indien nodig opzij.

Neerklappen

1. Trek de handgreep aan de voorkant van het verhogingskussen naar voren.
2. Trek het kussen naar voren en druk het in het midden omlaag totdat het wordt vergrendeld.

Om de rugleuning van de achterbank te kunnen neerklappen, moet het verhogingskussen in de volledig neergedrukte stand vergrendeld zijn.



AUTOMATISCHE REGELING

In de stand **AUTO** regelt het ECC-systeem automatisch alle functies voor een groter bedieningsgemak en optimale luchtkwaliteit.

- 4 Eraan draaien voor individuele temperatuur links/rechts in passagiersruimte.
- 6 Indrukken om de gekozen temperatuur en de overige functies automatisch te laten regelen.

HANDMATIGE REGELING

- 1 Eraan draaien om ventilatorsnelheid te wijzigen.
- 2 **MAN** – Recirculatie Aan/Uit.
AUT – Interior Air Quality System* Aan/Uit.
- 3 **AC** – Airconditioning aan/uit. Voor koeling interieur en ontwaseming ruiten.
- 5 Luchtverdeling. De luchtstroom richten op bijvoorbeeld de vloer, de uitstroomopeningen in het instrumentenpaneel, de voorruit, e.d.
- 7 Elektrisch verwarmde voorstoelen uit/aan.
- 8 Max. ontwaseming. Alle lucht op maximale snelheid naar de voorruit en zijruiten.
- 9 Elektrische verwarming achterruit en buitenspiegels.

PASSAGIERSAIRBAG DEACTIVEREN, PACOS*



PACOS (Passenger Airbag Cut Off Switch)

Sleutelblad gebruiken voor omzetten **ON/OFF**.

OFF – Airbaggedeactiveerd. **PASSENGER AIRBAG OFF** verschijnt op waarschuwingslampje boven achteruitkijkspiegel.

Kinderen op een comfortkussen of in een kinderzitje mogen op de voorstoel zitten, maar nooit passagiers groter dan 1,40 m.

ON – Airbag geactiveerd.

Passagiers groter dan 1,40 m mogen op de voorstoel zitten, maar nooit kinderen op een comfortkussen of in een kinderzitje.

WAARSCHUWING

Onoordeelkundig gebruik kan levensgevaarlijke situaties opleveren. Bij twijfel over het juiste gebruik het instructieboekje raadplegen.



- 1 Display boordcomputer. Functie kiezen met (9).
- 2 Kort indrukken om te wisselen tussen T1 & T2. Lang indrukken om actuele teller te resetten.
- 3 Displayregel 1: Kilometerteller.
Displayregel 2: T1 & T2 – onafhankelijke dagtellers die altijd actief zijn.
- 4 Displayregel 1: Klok.
Displayregel 2: Buitentemperatuur.
- 5 Klok instellen: Rechtsom/linksom tot de eindstand draaien en daar houden om de klok in te stellen (4).
- 6 Brandstofmeter
- 7 Laag brandstofpeil. Bij een brandend lampje zo spoedig mogelijk tanken.
- 8 Indrukken om een melding te laten verschijnen/verdwijnen.
- 9 Eraan draaien om de boordcomputeropties te zien.



- 10 Kort indrukken om de actuele boordcomputerfunctie op nul te stellen.
Lang indrukken om alle boordcomputerfuncties op nul te stellen.

N.B.
 Displaymelding --- KILOMETER TOT LEGE TANK is een schatting van de actieradius op basis van eerdere rijomstandigheden.

CONTROLE- EN WAARSCHUWINGSLAMPJES



- Melding informatiedisplay lezen
- Geel symbol:** NB - volg de aanwijzing op het display.
Rood symbol: WAARSCHUWING - Stop zo spoedig mogelijk op een veilige plek, volg de aanwijzing op het display.
- Oliepeil laag. Zo spoedig mogelijk stoppen, motoroliepeil controleren^A.

- Fout in remsysteem. Zo spoedig mogelijk stoppen, remvloeistof controleren^A.
- DSTC* stabiliteitssysteem - knippert bij een actief systeem.
- Voorgloefunctie motor (diesel). Motor starten wanneer het lampje gedoofd is.

^A Auto laten bergem als het lampje blijft branden.

RICHTINGAANWIJZERS



- A Korte serie – 3 knippersignalen.
- B Onafgebroken serie knippersignalen.

STUURWIEL INSTELLEN



WAARSCHUWING

Stuurwiel instellen vóórdat u gaat rijden – nooit tijdens het rijden.

BLIS, BLIND SPOT INFORMATION SYSTEM*



Als het controlelampje voor BLIS oplicht zonder dat u voertuigen in de dode hoeken kunt waarnemen, zijn reflecties op een nat wegdek, eigen schaduwen op betonnen wegen of een laag staande zon in de camera daarvan mogelijk de oorzaak.

Bij een storing in het BLIS verschijnt de melding **BLINDE-HOEKSYST. SERVICE VEREIST** op het display.

INSTAP IN DERDE RIJ STOELN



Neerklappen van de buitenste rugleuningen in de tweede rij stoelen

1. Breng de handgreep (1) omhoog en klap tegelijkertijd de rugleuning naar voren om de stoel te verplaatsen.
2. Breng de handgreep (1) omhoog en klap de rugleuning terug naar de stand rechtop om de stoel terug te verplaatsen.

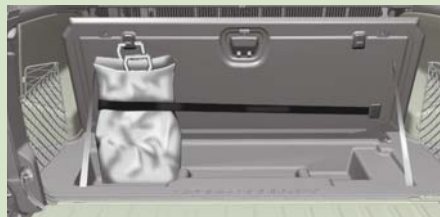
AUTOVERZORGING



Voor de lak is het beter om de auto met de hand te wassen dan in een automatische wasstraat. Een nieuwe laklaag is bovendien kwetsbaarder dan een oude laag. U wordt daarom geadviseerd de eerste maanden na aankoop van een nieuwe auto deze alleen met de hand te wassen.

Gebruik schoon water en een spons. Let erop dat vuil en zand krassen op de lak kunnen veroorzaken.

HOUDER VOOR BOODSCHAPPENTASSEN*



INSTELLING ELEKTRISCH BEDIENDE VOORSTOEL



- 1 Lendensteun
- 2 Voorkant zitgedeelte omhoog/omlaag.
- 3 Vooruit/achteruit.
- 4 Stoel omhoog/omlaag.
- 5 Hellingshoek rugleuning.

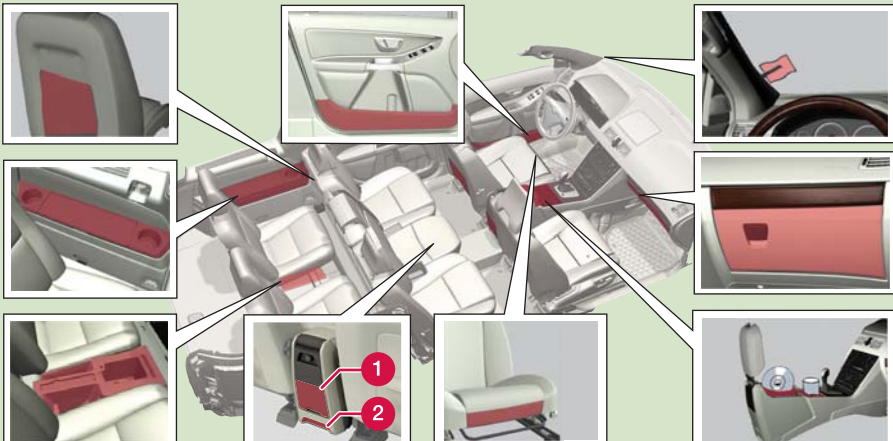
TRANSPONDERSLEUTEL EN ELEKTRISCH BEDIENDE BESTUURERSSTOEL*

Om de instellingen van de bestuurdersstoel op te slaan, kunnen alle transpondersleutels van verschillende bestuurders worden gebruikt. Ga als volgt te werk:

- Stel de stoel in zoals u wilt.
- Vergrendel de auto door op de vergrendelknop op de gewoonlyk door u gebruikte transpondersleutel te drukken. Hiermee slaat u de positie van de stoel op in het geheugen van de transpondersleutel^A.
- Ontgrendel de auto (door op de ontgrendelknop op **dezelfde** transpondersleutel te drukken) en open het bestuurdersportier. De bestuurdersstoel neemt automatisch de positie in die in het geheugen van de transpondersleutel is opgeslagen (als de stoel is bewogen nadat u de auto hebt vergrendeld).

^A Deze instelling is niet van invloed op de instellingen die zijn opgeslagen met de geheugenfunctie* van de elektrisch bediende stoel*. Zie het instructieboekje voor meer informatie.

OPBERGRUIMTE



- 1 Bekerhouder.
- 2 Vergrendelhandgreep om het achterste deel van de middenconsole eruit te tillen (geldt niet voor modellen met het Rear Seat Entertainment-systeem*).