



VOLVO S40

QUICK GUIDE

WEB EDITION



GEFELICITEERD MET DE AANKOOP VAN UW NIEUWE VOLVO!

Het is altijd spannend een nieuwe auto te leren kennen.

Neem deze Quick Guide door om snel vertrouwd te raken met enkele van de meest gebruikelijke functies van uw nieuwe Volvo.

Alle waarschuwingsteksten, andere belangrijke gegevens en meer gedetailleerde informatie vindt u alleen in het instructieboekje – deze folder bevat slechts een kleine greep daaruit.

In het instructieboekje staat bovendien de meest recente en meest actuele informatie.

Opties staan aangegeven met een sterretje (*).

Op www.volvocars.com vindt u meer informatie over uw auto.

TRANSPONDERSLEUTEL



SLEUTELBLAD

Te gebruiken om het dashboardkastje of het bestuurdersportier te vergrendelen/ontgrendelen als de auto bijvoorbeeld zonder stroom zit.



Vergrendelt portieren en kofferdeksel en activeert het alarm*.



Ontgrendelt portieren^A en kofferdeksel en deactiveert het alarm.



Ontgrendelt het kofferdeksel – het wordt niet geopend.



Approach-verlichting. Activeert buitenspiegelverlichting*, richtingaanwijzers en stadslichten, alsmede kentekenplaat-, interieur- en instapverlichting.



Paniefunctie. In een noodsituatie de toets ca. 3 seconden lang ingedrukt houden om het alarm te laten afgaan.

^A Als geen van de portieren noch het kofferdeksel binnen 2 minuten na ontgrendeling wordt geopend, worden deze na enige tijd automatisch opnieuw vergrendeld.

KOUDE START



N.B.

Na een koude start is het stationaire toerental verhoogd ongeacht buitentemperatuur. Het tijdelijk verhoogde stationaire toerental is onderdeel van Volvo's effectieve uitlaatgasreinigingssystemen.

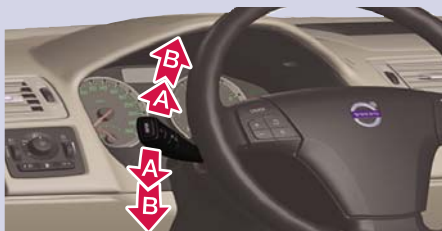
AUTOMATISCH STARTEN *



– Koppelings- en/of rempedaal bedienen en transpondersleutel/startknop naar stand III draaien en meteen loslaten – de motor start automatisch.

Een dieselmotor altijd laten voorgloeien in sleutelstand II, voordat u hem start.

RICHTINGAANWIJZERS



- A** Korte serie – 3 knippersignalen.
- B** Onafgebroken serie knippersignalen.

STUURWIEL INSTELLEN



WAARSCHUWING

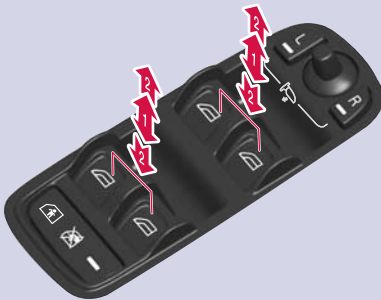
Stel het stuurwiel in, vóórdat u gaat rijden – nooit tijdens het rijden.




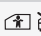

VERLICHTINGSBEDIENING



-  Handmatige koplamphoogteregeling (automatisch bij Xenon-verlichting*).
-  Automatisch dimlicht. Grootlichtsignalen werken maar continu grootlicht niet.
-  Stadslichten voor/achterlichten
-  Dimlicht. Dooft bij het afzetten van de motor. Het is mogelijk het groot licht te voeren.
-  Actieve Xenonverlichting*, lichtbundels van de koplampen draaien met het stuurwiel mee.
-  Display- en instrumentenverlichting.
-  Mistlampen vóór
-  Tankvulklep openen.
-  Mistachterlicht (alleen bestuurderszijde).
-  **A** Grootlichtsignalen
-  **B** Wisselen groot licht/dimlicht en “Follow Me Home”-verlichting.

BEDIENINGSPANEEL BESTUURERSPORTIER



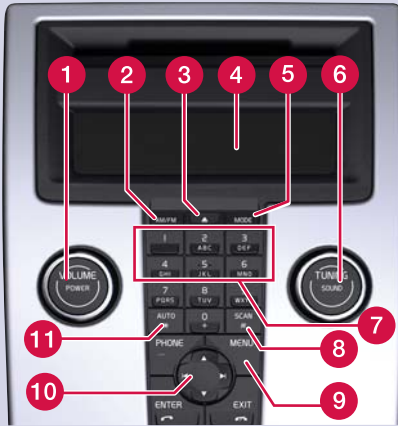
- L R** Buitenspiegels instellen
– Op **L** (links) of **R** (rechts) drukken en instellen met hendeltje.
-  Buitenspiegels inklappen/uitklappen*
– tegelijkertijd **L** en **R** indrukken.
-  **1** Elektrisch bedienbare ruiten, handmatig bedienen.
-  **2** Elektrisch bedienbare ruiten, automatisch bedienen.
-   Kinderslot*. Achterste zijruiten en portieren zijn niet vanaf de achterbank te openen.

BLIS*, BLIND SPOT INFORMATION SYSTEM



Als het controlelampje voor BLIS oplicht zonder dat u voertuigen in de dode hoeken kunt waarnemen, kunnen reflecties op een nat wegdek, eigen schaduwen op betonnen wegen of een laag staande zon in de camera daarvan de oorzaak zijn.

Bij een storing in het BLIS verschijnt de melding **BLIS SERVICE VEREIST OP HET DISPLAY**.



- 1 Indrukken voor Aan/Uit. Eraan draaien om het volume bij regelen.
- 2 Radio **FM1**, **FM2** of **AM**.
- 4 Display
- 5 **MODUS** – **CD**, **AUX** of **USB**^A.
- 6 Indrukken om te kiezen uit **BAS**, **Dolby Pro Logic II*** of **SUBWOOFER*** – eraan draaien bij te regelen.
- 9 **MENU** – **AUX**, volume en geavanceerde geluidsinstellingen. **SUBWOOFER*** activeren/deactiveren.

RADIO

- 6 Eraan draaien om een zender te kiezen.
- 8 Eerstvolgende goed doorkomende zender opzoeken.
- 10 Zender zoeken met pijl-links/pijl-rechts. Tot 20 zenders opslaan (tien voor FM1 en tien voor FM2) door bij de gewenste zender **0-9** ingedrukt te houden totdat een bevestiging op het display verschijnt.
- 11 Ca. 2 seconden indrukken om automatisch de 10 best doorkomende zenders op te slaan. Op het display verschijnt **AUTOM. OPSLAAN** tijdens het zoeken. Een van de opgeslagen zenders kiezen met **0-9**.

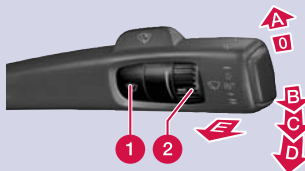
CD-SPELER

- 3 Bij kort indrukken wordt alleen de beluisterde cd uitgeworpen. Bij lang indrukken worden alle cd's uitgeworpen^B.
- 6 Eraan draaien om van track te wisselen.
- 7 Cd-wisselaar* – cd kiezen met **1-6**.
- 10 Van cd-track wisselen met pijl-links/pijl-rechts. Cd kiezen^B met pijl-omhoog/pijl-omlaag.

^A AUX-ingang voor bijv. mp3-speler (voor optimale geluidswaergave volume mp3-speler op half zetten).

^B Alleen cd-wisselaar*.

RUITENWISSERS EN REGENSENSOR*



- 1 Regensensor Aan/Uit, met hendel in stand **0**.
- 2 Gevoeligheid sensor of duur intervalfunctie instellen.

A	Enkele wisslag
0	Uit
B	Intervalfunctie, zie ook (2).
C	Normale wissnelheid.
D	Hoge wissnelheid
E	Sproeiers voorruit en koplampen.
	Brandt bij een actieve regensensor.



AUTOMATISCHE REGELING

In de stand **AUTO** regelt het ECC-systeem automatisch alle functies voor een groter bedieningsgemak en optimale luchtkwaliteit.

- 1 Indrukken om de gekozen temperatuur en de overige functies automatisch te laten regelen.
- 7 Indrukken voor individuele temperatuur links (**L**) of rechts (**R**). In de gewenste temperatuurstand draaien. De gekozen temperatuur staat op het display.

HANDMATIGE REGELING

- 1 Eraan draaien om ventilatorsnelheid te wijzigen.
- 2 Max. ontwaseming. Alle lucht op maximale snelheid naar de voorruit en zijruiten.
- 3 **M** – Recirculatie Aan/Uit.
A – Interior Air Quality System* Aan/Uit.
- 4 Elektrische achterruit- en buitenspiegelverwarming.
- 5 Luchtverdeling
- 6 **AC** – Airconditioning aan/uit. Voor koeling van het interieur en ontwaseming van de ruiten.

PASSAGIERSAIRBAG DEACTIVEREN, PACOS*



PACOS (Passenger Airbag Cut Off Switch) Sleutelblad gebruiken voor omzetten **ON/OFF**.

OFF – Airbag gedeactiveerd. **PASSENGER AIRBAG OFF** verschijnt op waarschuwingslampje boven de achteruitkijkspiegel.

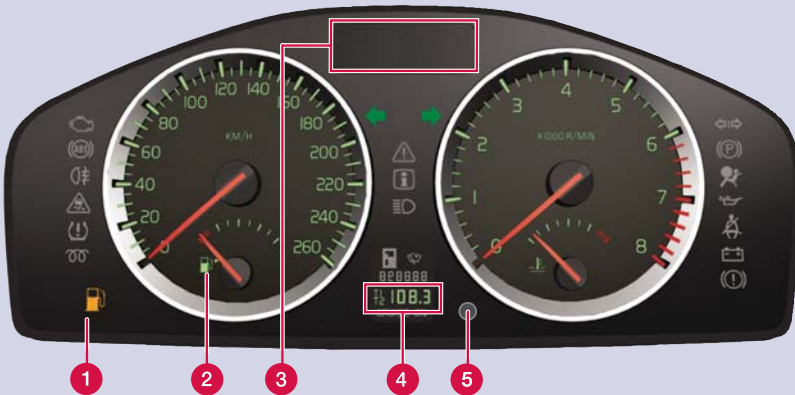
Kinderen op een comfortkussen of in een kinderzitje mogen op de voorstoel zitten, maar nooit passagiers groter dan 1,40 m.

ON – Airbag geactiveerd.

Passagiers groter dan 1,40 m mogen op de voorstoel zitten, maar nooit kinderen op een comfortkussen of in een kinderzitje.

WAARSCHUWING

Onoordeelkundig gebruik kan levensgevaarlijke situaties opleveren. Bij twijfel over het juiste gebruik het instructieboekje raadplegen.



- 1 Laag brandstofpeil. Bij een brandend symbool zo spoedig mogelijk tanken.
- 2 Brandstofmeter De pijl van het symbool geeft de kant aan waar de tankdop zit.
- 3 Display voor boordcomputer, meldingen, klok en buitentemperatuur.
- 4 T1 & T2 – onafhankelijke dagteller, die altijd aanstaat.
- 5 Kort indrukken om te wisselen tussen T1 & T2. Lang indrukken om de actuele teller op nul te stellen.
- 6 Indrukken om een melding te laten verschijnen/verdwijnen.
- 7 Eraan draaien om de boordcomputeropties te zien.
- 8 Kort indrukken om de actuele boordcomputerfunctie op nul te stellen. Lang indrukken om alle boordcomputerfuncties op nul te stellen.



N.B.

Displaymelding **KILOMETER TOT LEGE TANK** is een schatting van de actieradius op basis van eerdere rijomstandigheden.

CONTROLE- EN WAARSCHUWINGSLAMPJES



	Melding op informatiedisplay lezen.		Storing in ABS. Stop auto z.s.m. Motor opnieuw starten ^A .
	Stop auto z.s.m. Storing verhelpen aan de hand van displaymelding.		Fout in remsysteem. Stop auto z.s.m. Remvloeistof controleren ^B .
	Lage oliedruk. Stop auto z.s.m. Oliepeil controleren ^B .		Stabiliteitssysteem, DSTC*. Knippert bij actief systeem.

^A Contact opnemen met een Volvo-werkplaats als het lampje bij de tweede startpoging opnieuw brandt.

^B Auto laten bergen als het lampje blijft branden.

INSTELLEN, KLOK



1. Op de middenconsole op **MENU** drukken.
2. **Aanpassen klok** kiezen.
3. Op **ENTER** drukken.
4. Cijfer kiezen met “pijl-rechts” of “pijl-links”.
5. Klok instellen met de cijfers op de toetsenset of met de “pijl-omhoog” of “pijl-omlaag” van de navigatieknop.
6. Op **ENTER** drukken om af te sluiten.

ROEFILTER



In bepaalde omstandigheden verschijnt op het display van het instrumentenpaneel de melding **ROEFILTER VOL**. In dat geval moet het roefilter van het uitlaatsysteem geregeerd worden. Dat gebeurt automatisch door ca. 20 minuten op matige snelheid te rijden. Wanneer de melding verdwijnt heeft regeneratie plaatsgevonden.

AUTOVERZORGING



Voor de lak is het beter om de auto met de hand te wassen dan in een automatische wasstraat. Een nieuwe laklaag is bovendien kwetsbaarder dan een oude laag. U wordt daarom geadviseerd de eerste maanden na aankoop van een nieuwe auto deze alleen met de hand te wassen.

Gebruik schoon water en een spons. Let erop dat vuil en zand krassen op de lak kunnen veroorzaken.

EBA – EMERGENCY BRAKE ASSIST



De remkrachtverhoging bij noodstops helpt de remkracht verhogen om op die manier de remweg te verkorten. Het EBA-systeem wordt geactiveerd wanneer u krachtig remt. Wanneer het EBA geactiveerd wordt, zakt het rempedaal iets verder omlaag dan normaal.

- bedien het rempedaal zolang dat nodig is
- de remmen worden volledig gelost, als u het rempedaal loslaat.

RUGGEDEELTE ACHTERBANK OMKLAPPEN



- 1 Veiligheidsgordel aan kledinghaak ophangen.
- 2 Zitgedeelte vooroverklappen.
- 3 Pal van ruggedeelte vrijgeven en ruggedeelte naar voren toe omklappen.
- 4 Pal van hoofdsteun vrijgeven.
- 5 Hoofdsteun er aftillen.
- 6 Hoofdsteun in de bussen aan de onderkant van het zitgedeelte plaatsen.
- 7 Ruggedeelte omlaagklappen.

N.B.

Ook de passagiersstoel is omlaag te klappen. Zie **VOORSTOEL INSTELLEN (6)**.



- 1** Lendensteun
- 2** Hellingshoek ruggedeelte.
- 3** Stoel omhoog/omlaag.
- 4** Voorkant zitgedeelte omhoog/omlaag.
- 5** Vooruit/achteruit.
- 6** Rugleuning passagiersstoel omklappen.

HOUDER VOOR BOODSCHAPPENTASSEN*

OPBERGMOGELIJKHEDEN, 12V-AANSLUITINGEN & AUX/USB*


De 12V-aansluitingen in de passagiersruimte werken in contactslotstand **I** of **II**. De 12V-aansluiting* rechts in de bagageruimte is altijd ingeschakeld.

Met de AUX/USB*-ingang is het mogelijk om muziek op bijv. een mp3-speler te beluisteren via het audiosysteem van de auto.

! BELANGRIJK

Bij gebruik van de 12V-aansluiting in de bagageruimte met de motor afgezet kan de accu uitgeput raken.

