



VOLVO C70

QUICK GUIDE

WEB EDITION



GEFELICITEERD MET DE AANKOOP VAN UW NIEUWE VOLVO!

Het is altijd spannend een nieuwe auto te leren kennen.

Neem deze Quick Guide door om snel vertrouwd te raken met enkele van de meest gebruikelijke functies.

Alle waarschuwingsteksten, andere belangrijke gegevens en meer gedetailleerde informatie vindt u alleen in het instructieboekje – deze folder bevat slechts een kleine greep daaruit.

In het instructieboekje staat bovendien de meest recente en meest actuele informatie.

Opties staan aangegeven met een sterretje (*).

Op www.volvocars.com vindt u meer informatie over uw auto.

TRANSPONDERSLEUTEL



SLEUTELBLAD

Te gebruiken om dashboardkastje of bestuurdersportier/kofferdeksel te vergrendelen/ontgrendelen als de auto bijvoorbeeld zonder stroom zit.



Kofferdeksel ontgrendelen met sleutelblad.

Vergrendelt portieren en kofferdeksel en activeert het alarm*. Na 30 seconden treedt de Safelock-functie in werking, waarna de portieren niet meer van de binnenzijde te openen zijn.



Ontgrendelt portieren^A en kofferdeksel en deactiveert het alarm.



Ontgrendelt het kofferdeksel – het wordt niet geopend.



Approach-verlichting. Activeert buitenspiegelverlichting*, richtingaanwijzers en stadslichten, alsmede kentekenplaat-, interieur- en instapverlichting.



Paniekfunctie. In een noodsituatie de toets ca. 3 seconden lang ingedrukt houden om het alarm te laten afgaan.

^A Als geen van de portieren noch de achterklep binnen 2 minuten na ontgrendeling wordt geopend, worden deze na enige tijd automatisch opnieuw vergrendeld.

KOUDE START



N.B.

Na een koude start is het stationaire toerental verhoogd ongeacht buitentemperatuur. Het tijdelijk verhoogde stationaire toerental is onderdeel van Volvo's effectieve uitlaatgasreinigingssysteem.

AUTOMATISCH STARTEN *



– Koppelings- en /of rempedaal bedienen en transpondersleutel/startknop naar stand III draaien en meteen loslaten – de motor start automatisch.

Een dieselmotor altijd laten voorgloeien in sleutelstand II, voordat u hem start.

RICHTINGAANWIJZERS



A Korte serie – 3 knippersignalen.

B Onafgebroken serie knippersignalen.

STUURWIEL INSTELLEN



WAARSCHUWING

Stel het stuurwiel in, vóórdat u gaat rijden – nooit tijdens het rijden.

VERLICHTINGSBEDIENING



- Handmatige koplamphoogteregeling (automatisch bij Xenon-verlichting*).
- Automatisch dimlicht. Grootlichtsignalen werken maar continu grootlicht niet.
- Stadslichten voor/achterlichten
- Dimlicht. Dooft bij het afzetten van de motor. Het is mogelijk het groot licht te voeren.
- Actieve Xenonverlichting*, lichtbundels van de koplampen draaien met het stuurwiel mee.
- Display- en instrumentenverlichting.
- Mistlampen vóór
- Tankvulklep openen.
- Mistachterlicht (alleen bestuurderszijde).
- Grootlichtsignalen
- Wisselen groot licht/dimlicht en "Follow Me Home"-verlichting.

OPBERGMOGELIJKHEDEN, 12V-AANSLUITINGEN & AUX/USB*

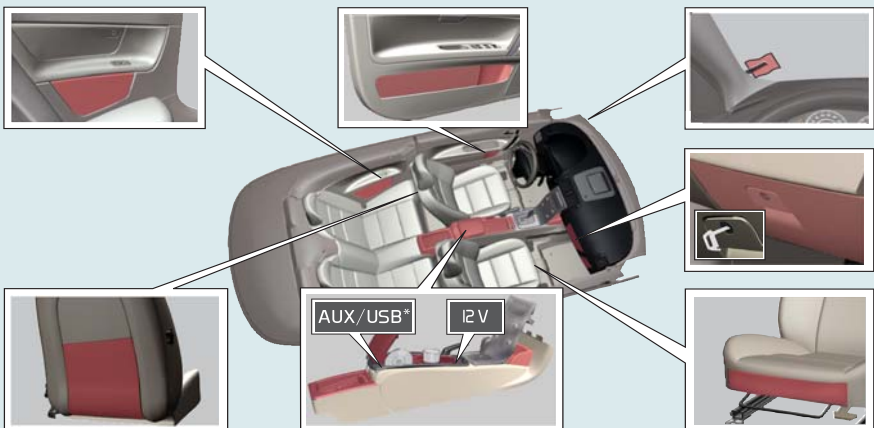


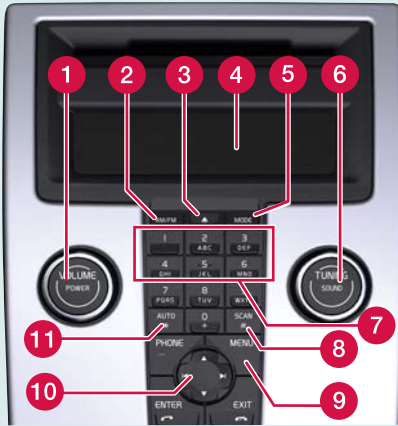
De 12V-aansluitingen in de passagiersruimte werken in contactslotstand I of II. De 12V-aansluiting* rechts in de bagageruimte is altijd ingeschakeld.

Met de AUX/USB*-ingang is het mogelijk om muziek op bijv. een mp3-speler te beluisteren via het audiosysteem van de auto.

BELANGRIJK

Bij gebruik van de 12V-aansluiting in de bagageruimte met de motor afgezet kan de accu uitgeput raken.





- 1 Indrukken voor Aan/Uit. Eeraan draaien om het volume bij regelen.
- 2 Radio **FM1**, **FM2** of **AM**.
- 4 Display
- 5 **MODE** – **CD**, **AUX^A** of **USB**.
- 6 Indrukken om te kiezen uit **BAS**, **Dolby Pro Logic II*** of **SUBWOOFER*** – eraan draaien om bij te regelen.
- 9 **MENU** – **AUX**, volume en geavanceerde geluidsinstellingen. **SUBWOOFER*** activeren/deactiveren.

RADIO

- 6 Eeraan draaien om een zender te kiezen.
- 8 Eerstvolgende goed doorkomende zender opzoeken.
- 10 Zender zoeken met pijl-links/pijl-rechts. Tot 20 zenders opslaan (tien voor **FM1** en tien voor **FM2**) door bij de gewenste zender **0-9** ingedrukt te houden totdat een bevestiging op het display verschijnt.
- 11 Ca. 2 seconden indrukken om automatisch de 10 best doorkomende zenders op te slaan. Op het display verschijnt **AUTOM. OPSLAAN** tijdens het zoeken. Een van de opgeslagen zenders kiezen met **0-9**.

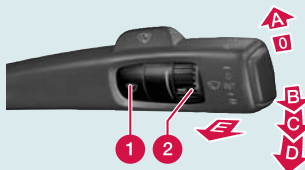
CD-SPELER

- 3 Bij kort indrukken wordt alleen de beluisterde cd uitgeworpen. Bij lang indrukken worden alle cd's uitgeworpen^B.
- 6 Eeraan draaien om van track te wisselen.
- 7 Cd-wisselaar* – cd kiezen met **1-6**.
- 10 Van cd-track wisselen met pijl-links/pijl-rechts. Cd kiezen^B met pijl-omhoog/pijl-omlaag.

^A AUX-ingang voor bijv. mp3-speler (voor optimale geluidswaergave volume mp3-speler op half zetten).

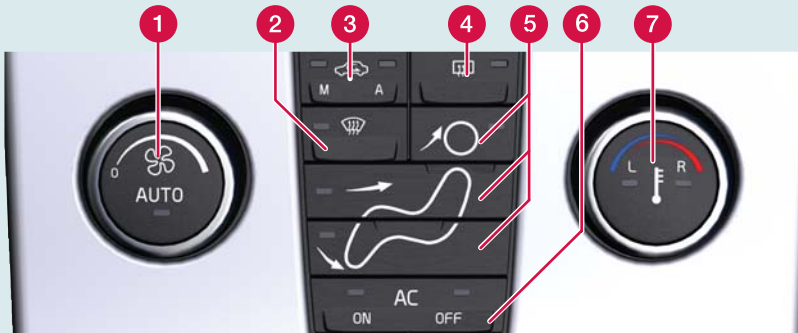
^B Alleen cd-wisselaar*.

RUITENWISSERS EN REGENSENSOR*



- 1 Regensensor Aan/Uit, met hendel in stand **0**.
- 2 Gevoeligheid sensor of duur intervalfunctie instellen.

A ➔	Enkele wisslag
0 ➔	Uit
B ➔	Intervalfunctie, zie ook (2).
C ➔	Normale wisselheid.
D ➔	Hoge wisselheid.
E ➔	Sproeiers voorruit en koplampen.
➔	Brandt bij een actieve regensensor.



AUTOMATISCHE REGELING

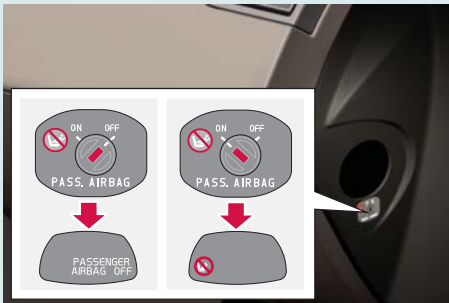
In de stand **AUTO** regelt het ECC-systeem automatisch alle functies voor een groter bedieningsgemak en optimale luchtkwaliteit.

- 1 Indrukken om de gekozen temperatuur en de overige functies automatisch te laten regelen.
- 7 Indrukken voor individuele temperatuur links (**L**) of rechts (**R**). In de gewenste temperatuurstand draaien. De gekozen temperatuur staat op het display.

HANDMATIGE REGELING

- 1 Eraan draaien om ventilatorsnelheid te wijzigen.
- 2 Max. ontwaseming. Alle lucht op maximale snelheid naar de voorruit en zijruiten.
- 3 **M** – Recirculatie Aan/Uit.
A – Interior Air Quality System* Aan/Uit.
- 4 Elektrische achterruit- en buitenspiegelverwarming.
- 5 Luchtverdeling
- 6 **AC** – Airconditioning aan/uit. Voor koeling van het interieur en ontwaseming van de ruiten.

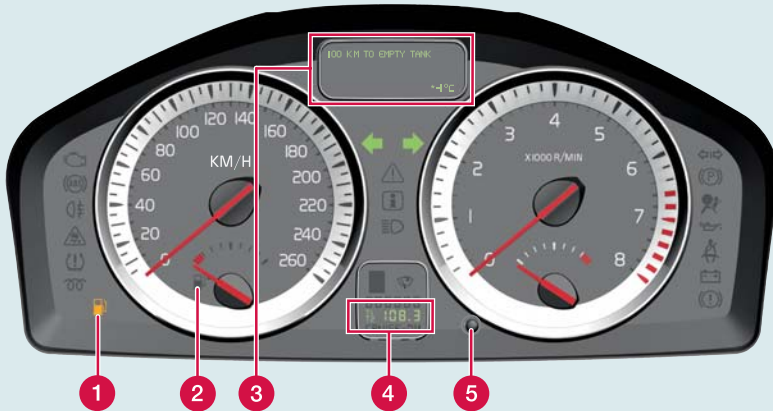
PASSAGIERSAIRBAG DEACTIVEREN, PACOS*



PACOS (Passenger Airbag Cut Off Switch)
Sleutelblad gebruiken voor omzetten **ON/OFF**.
OFF – Airbag gedeactiveerd.
PASSENGER AIRBAG OFF verschijnt op waarschuwingslampje boven de achteruitkijkspiegel.
Kinderen op een comfortkussen of in een kinderzitje mogen op de voorstoel zitten, maar nooit passagiers groter dan 1,40 m.
ON – Airbag geactiveerd.
Passagiers groter dan 1,40 m mogen op de voorstoel zitten, maar nooit kinderen op een comfortkussen of in een kinderzitje.

⚠ WAARSCHUWING

Onoordeelkundig gebruik kan levensgevaarlijke situaties opleveren. Bij twijfel over het juiste gebruik het instructieboekje raadplegen.



- 1 Laag brandstofpeil. Bij een brandend symbool zo spoedig mogelijk tanken.
- 2 Brandstofmeter De pijl van het symbool geeft de kant aan waar de tankdop zit.
- 3 Display voor boordcomputer, meldingen, klok en buitentemperatuur.
- 4 T1 & T2 – onafhankelijke dagteller, die altijd aanstaat.
- 5 Kort indrukken om te wisselen tussen T1 & T2. Lang indrukken om de actuele teller op nul te stellen.



INSTELLEN, KLOK

1. Op de middenconsole op **MENU** drukken.
2. **Aanpassen klok** kiezen.
3. Op **ENTER** drukken.
4. Cijfer kiezen met "pijl-rechts" of "pijl-links".
5. Klok instellen met de cijfers op de toetsen of met de "pijl-omhoog" of "pijl-omlaag" van de navigatieknop.
6. Op **ENTER** drukken om af te sluiten.

i N.B.

Displaymelding **KILOMETER TOT LEGE TANK** is een schatting van de actieradius op basis van eerdere rijomstandigheden.

BLIS, BLIND SPOT INFORMATION SYSTEM*



Als het controlelampje voor BLIS oplicht zonder dat u voertuigen in de dode hoeken kunt waarnemen, kunnen reflecties op een nat wegdek, eigen schaduwen op betonnen wegen of een laag staande zon in de camera daarvan de oorzaak zijn.

Bij een storing in het BLIS verschijnt de melding **BLIS SERVICE VEREIST** op het display.



VOORBEREIDINGEN

- Geen voorwerpen op hoedenplank, hardtop of kofferdeksel.
- 2 m vrije hoogte tot aan de grond en 0,2 m achter de auto.
- Vlakke ondergrond.
- Buitentemperatuur hoger dan -10°C .
- Bagagewand omlaag en kofferdeksel gesloten.
- Er tijdens het bedienen goed op letten dat niemand te dicht in de buurt komt van de bewegende onderdelen van de hardtop.

De zijruiten komen bij bediening van de hardtop enkele centimeters omlaag. Ze worden daarna automatisch weer gesloten.

BEDIENING



1. De auto moet stilstaan.
2. De motor moet stationair draaien.
3. Rempedaal bedienen.
4. Knop (A) of (B) ingedrukt houden, totdat er een signaal klinkt en de melding **DAK DICHT/DAK OPEN** op het display verschijnt.
5. Knop loslaten.

BAGAGEWAND



De bagagewand zorgt voor afscherming van de kofferbak om plaats te maken voor de ingeklapte hardtop.

1. De bagagewand bij het in-/uitladen omhoogklappen.
2. De bagagewand volledig tot in de vergrendeling (3) omlaagklappen alvorens de hardtop te openen (zie sticker op bagagewand).

LOAD ASSIST



De ingeklapte hardtop hoger/lager zetten om het in-/uitladen te vergemakkelijken.

1. Knop ingedrukt houden totdat de hardtop omhooggekomen is.
2. De bagagewand omhoogklappen, de spullen in-/uitladen en de wand volledig omlaagklappen.
3. Knop ingedrukt houden totdat de hardtop omlaaggekomen is.

VOORSTOEL INSTELLEN



- 1 Lendensteun
- 2 Hellingshoek ruggedeelte.
- 3 Stoel omhoog/omlaag.
- 4 Voorkant zitgedeelte omhoog/omlaag.
- 5 Vooruit/achteruit.
- 6 Achterinstap.

AUTOVERZORGING



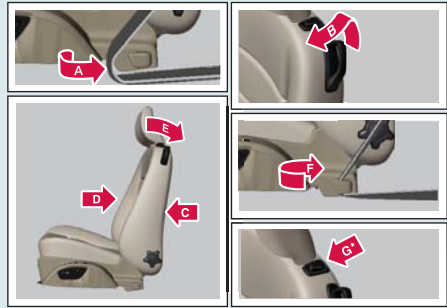
Voor de lak is het beter om de auto met de hand te wassen dan in een automatische wasstraat. Een nieuwe laklaag is bovendien kwetsbaarder dan een oude laag. U wordt daarom geadviseerd de eerste maanden na aankoop van een nieuwe auto deze alleen met de hand te wassen.

Gebruik schoon water en een spons. Let erop dat vuil en zand krassen op de lak kunnen veroorzaken.

N.B.

Bij een wasbeurt in een automatische wasstraat de antenne verwijderen. De antenne linksom losdraaien.

ACHTERINSTAP



HANDMATIG VERSTELBARE STOEL

Stoel naar voren zetten

1. Veiligheidsgordel van de gordelgeleider (A) nemen.
2. Handgreep (B) optillen en rugleuning tot in geblokeerde stand vooroverklappen.
3. Stoel naar voren duwen (C).

Stoel naar achteren zetten

1. Stoel tot in gewenste stand naar achteren duwen (D).
2. Handgreep (E) optillen en rugleuning terugklappen.
3. Veiligheidsgordel in de gordelgeleider (F) terugplaatsen.

ELEKTRISCH BEDIENBARE STOEL*

Stoel naar voren zetten

1. Veiligheidsgordel van de gordelgeleider (A) nemen.
2. Handgreep (B) optillen en rugleuning tot in geblokeerde stand vooroverklappen.
3. Voorkant knop ingedrukt houden (G).

Stoel naar achteren zetten

1. Achterkant knop ingedrukt houden (G).
2. Handgreep (E) optillen en rugleuning terugklappen.
3. Veiligheidsgordel in de gordelgeleider (F) terugplaatsen.

N.B.

Veiligheidsgordel bij het omdoen vanonder bij de gordelgeleider omhooghalen, niet vanboven bij de schouder omlaag.