

PCC*

- 1 Grønt lys: Bilen er låst.
- 2 Gult lys: Bilen er ulåst.
- 3 Rødt lys: Alarmen har været udløst.
- 4 Blinkende, skiftende rødt lys: Alarmen udløst for mindre end 5 minutter siden.

- Låser døre og bagklap, og aktiverer alarmen*. Efter 10-25 sekunder blokeres låse og indvendigt åbningshåndtag. Derefter kan dørene heller ikke åbnes indefra.
- Låser døre^A og bagklap op og deaktiverer alarmen.
- Låser bagklappen – den åbnes ikke^B.
- Ankomstlys. Tænder lamper i sidespejle*, blinklys og parkeringslys, ved nummerplade, kabineloft og gulv.
- Panikfunktion. Holdes inde i ca. 3 sekunder i en nødsituation for at udløse alarmen.
- Information om bilen kan fås inden for en rækkevidde på 20 m.
 - Tryk på knappen og vent 7 sekunder.
 - Tryk på knappen uden for rækkevidde viser den senest gemte status fra hukommelsen.

^A Der låses automatisk igen, hvis ingen dør/bagklappen åbnes inden for 2 minutter efter oplåsning.

^B Elbetjent bagklap åbnes.

NØGLEPOSITIONER



For at komme til følgende nøglepositioner uden at starte motoren: Tryk ikke bremse-/koblingspedalen ned.



Position Aktive funktioner

- Fjernbetjening ikke trukket ind – Lyd anlæg og kabinebelysning.
- 0 Fjernbetjening trukket ind – Instrument-/urbelysning, ratlås fra.
- 1 Fjernbetjening trukket ind og kort tryk på **START** – Soltag*, elruder, blæser, ECC, forrudeviskere, 12 V-kontakt, RTI*.

For at gå ud af nøgleposition 0/1 og dermed lukke alle elforbrugere: Tryk på fjernbetjeningen for at få den ud af nøglehullet.

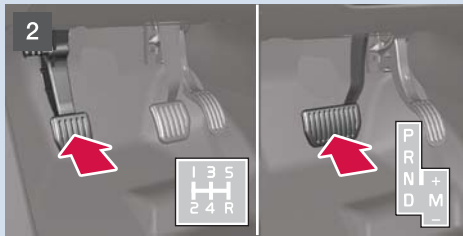
STARTE MOTOREN



– Sæt fjernbetjeningen i startlåsen og tryk let på den – fjernbetjeningen trækkes ind.



– Tryk kort på knappen for at starte motoren.



– Tryk koblings- eller bremsepedalen ned.

KOLDSTART

OBS

Efter koldstart er tomgangen høj, uanset udetemperaturen. Kort tids højere tomgang er en del af Volvos effektive udstødnings-rensesystem.

SLUK FOR MOTOREN OG TAG FJERNBETJENINGEN UD



1. Tryk kort på knappen – motoren standser.
2. Tryk kort på fjernbetjeningen – den kan nu tages ud af startlåsen (automatgear skal være i position P).

BLIS – BLIND SPOT INFORMATION SYSTEM*




Hvis BLIS-indikeringslampen lyser, til trods for at der ikke er noget køretøj i den blinde vinkel, kan årsagen være f.eks. refleks fra våd vejbane eller lavtstående sol i kameraet.

Ved direkte fejl på systemet viser displayet teksten **Blindvinkelsyst. Service påkrævet.**

BETJENINGSPANEL FØRERDØR





L R Indstilling af sidespejle
– Vælg **L** (venstre) eller **R** (højre), juster med armen.

 Slå sidespejle ind/ud* – Tryk samtidigt på **L** og **R**.

1 Elruder, manuelt.

2 Elruder, automatisk.

  Børnesikkerhedslås*. Ruder og døre bag kan ikke åbnes fra bagsædet.



- 1 Tryk for til/fra. Drej for at regulere lydstyrken.
- 2 Vælg **AM**, **FM1/FM2**, **CD** eller **MODE**. Med **MODE** kan **AUX^A/USB** aktiveres og dens lydstyrke justeres.
- 3 Tryk for at vælge lydbillede, f.eks. **BAS**, **Dolby Pro Logic II*** eller **SUBWOOFER*** - drej for at justere.

RADIO

- 3 Drej for at vælge station.
- 4 Søg efter station med venstre-/højrepil. Gem den ønskede station ved at holde en af talknapperne **0-9** på **FM1** eller **FM2** nede, indtil displayet bekræfter lagringen. Der kan gemmes i alt 20 stationer.
- 5 Tryk i ca. 2 sekunder for at gemme de 10 stationer med stærkest signal automatisk. Displayet viser **Lagrer automatisk** under søgning. Vælg den gemte station med **0-9**.

^A AUX-indgang til f.eks. MP3-afspilleren (hvis lyd bliver bedst med lydstyrken stillet på medium).

^B Kun cd-skifter.

CD-afspiller

- 3 Drej for at skifte spor.
- 4 Skift cd-spor med venstre/højre pil. Vælg cd^B med pil op/ned.
- 6 Med et kort tryk udkastes den aktuelle disk. Med et langt tryk udkastes alle cd'er^B.
- 7 Vælg cd^B med **1-6**.

ELBETJENT BAGKLAP*^A

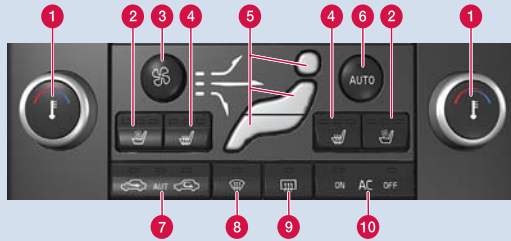


Åbning

- Hold knappen til bagklappen på belysningspanelet/fjernbetjeningen inde, indtil klappen begynder at åbne.
- Eller tryk let på klappens gummibelagte trykplade under det udvendige håndtag og løft.

Lukning

- Tryk på bagklappens lukningsknap eller luk manuelt.



AUTOMATISK REGULERING

I **AUTO**-indstilling tager ECC-systemet sig automatisk af alle funktioner og forenkler således kørslen og sørger for optimal luftkvalitet.

- 1 Drej for individuel temperatur i venstre/højre del af kabinen. Displayet viser den valgte temperatur.
- 6 Tryk for automatisk regulering af den valgte temperatur og øvrige funktioner.

MANUEL REGULERING

- 2 Ventilation venstre/højre sæde.
- 3 Drej for at ændre blæserhastighed.
- 4 Elopvarmning af venstre/højre sæde.
- 5 Luftfordeling
- 7 Luftkvalitetssystem fra/AUT/Recirkulation.
- 8 Max defroster. Retter al luften mod forruden og sideruderne med maksimal luftstrøm.
- 9 Elopvarmet bagrude og sidespejle. Sluk, når opvarmningen er klar.
- 10 **AC** – Aircondition til/fra. Køler kabinen og afduger ruderne.

OPBEVARINGSRUM, 12 V-KONTAKT OG AUX/USB*

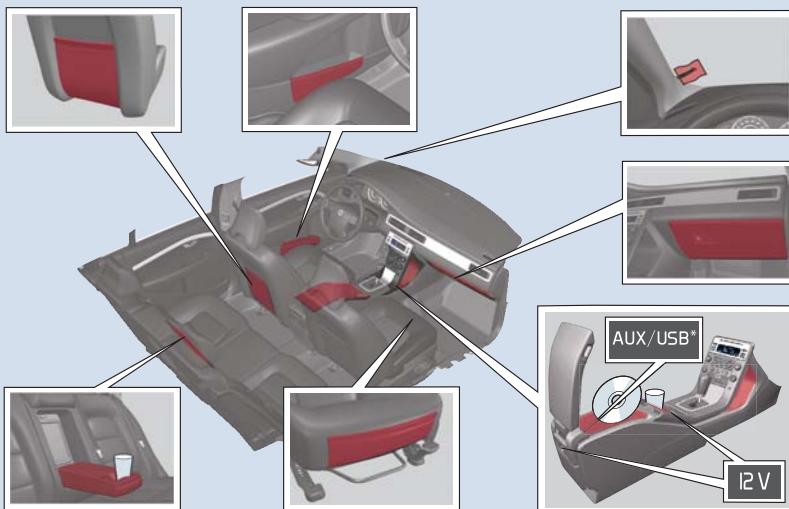


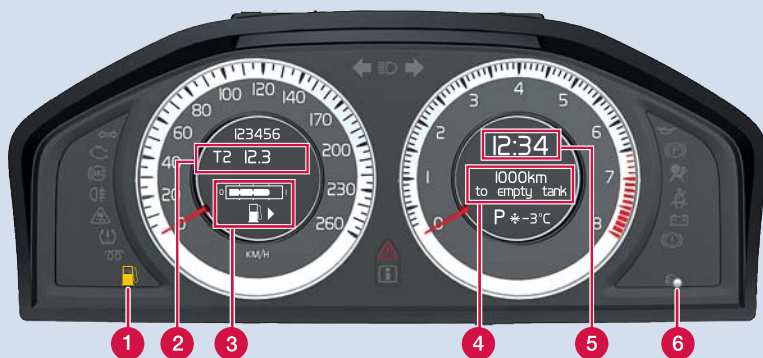
12 V-kontakterne i kabinen fungerer i nøgleposition I eller II. 12 V-kontakten* i bagagerummet er altid aktiv.

Med AUX/USB*-kontakten kan bilens lydanlæg f.eks. afspille musik fra en mp3-afspiller.

! VIGTIGT

Når motoren ikke er i gang, kan brug af 12 V-kontakten i bagagerummet aflade startbatteriet.





- 1 Lavt brændstofniveau. Ved tændt symbol fyldes brændstof på snarest.
- 2 T1 og T2 – uafhængige triptællere, som altid er aktive.
- 3 Brændstofmåler. Symbolets pil viser, hvilken side tankdækslet sidder på.
- 4 Informationscenterets display. Vælg funktion med (8).
- 5 Ur. Juster med (6).
- 6 Drej til slutposition og hold for at stille uret. Et kort tryk skifter mellem T1 og T2. Et langt tryk nulstiller den aktuelle måler.
- 7 Tryk for at vise/slukke meddelelse.
- 8 Drej for at se informationscenterets punkter.
- 9 Et kort tryk nulstiller informationscenterets aktuelle funktion.. Et langt tryk nulstiller alle informationscenterets funktioner.

**i OBS**

Displayteksten ---- km til tom tank er en beregning af, hvor langt der kan køres, baseret på tidligere kørselsforhold.

INDSTILLE RATTET**ADVARSEL**

Indstil rattet, inden kørslen påbegyndes – aldrig under kørsel.

REDUCERET ALARMNIVEAU

For at undgå, at alarmen aktiveres, hvis f.eks. en hund efterlades i en låst bil, eller hvis bilen parkeres på en bilfærge, ved togtransport og lign., skal bevægelsessensoren midlertidigt slås fra.

Se afsnittet Alarm i instruktionsbogen.

PARKERINGSBREMSE



Tilkoble

- Tryk på knappen. Advarselsslampen blinker, indtil parkeringsbremsen er fuldt trukket - derefter lyser den uafbrudt.

Frakoble

1. Nøgleposition 0 eller I.
2. Tryk bremsepedalen ned og træk let i knappen.

Frakoble automatisk

- Kør af sted. (For biler med automatgearkasse kræves, at føreren har sikkerhedsselelen på.)

INDSTILLING AF FORSÆDE



- 1 Lændestøtte
- 2 Ryglænets hældning.
- 3 Hævning/sænkning af stolen.
- 4 Hævning/sænkning af sædehyndens forkant.
- 5 Fremad/bagud.
- 6 Nedfoldning af passagerstolens ryglæn.

EBA – EMERGENCY BRAKE ASSIST



Nødbremseforstærkningen hjælper med at øge bremsekraften og dermed forkorte bremsestrækningen. EBA aktiveres, når føreren bremser hurtigt. Når EBA aktiveres, synker bremsepedalen lidt længere ned end normalt.

- Tryk (hold) bremsepedalen nede, så længe det er nødvendigt - bremsningen ophører fuldstændigt, hvis pedalen slippes.

PLEJE AF BILEN



Håndvask er mere skånsom for lakken end vask i vaskehal. Lakken er også mere sart, når den er ny. Derfor anbefales håndvask i bilens første måneder.

- Brug rent vand og vaskesvamp. Husk, at smuds og grus kan ridse lakken.



VOLVO V70 & XC70
QUICK GUIDE

WEB EDITION



VELKOMMEN TIL DIN NYE VOLVO!

Det er spændende at lære sin nye bil at kende.

Se denne Quick-Guide igennem for hurtigt og enkelt at lære nogle af de mest almindelige funktioner.

Alle advarselstekster og andre vigtige oplysninger findes kun i instruktionsbogen - denne folder indeholder kun et lille udvalg.

Instruktionsbogen indeholder desuden de nyeste og mest aktuelle oplysninger.

Ekstraudstyr angives med en stjerne (*).

På www.volvocars.com kan du finde yderligere oplysninger om din bil.