



VOLVO S40

# QUICK GUIDE

WEB EDITION



## ZAPRASZAMY DO ZAPOZNANIA SIĘ Z PAŃSTWA NOWYM SAMOCHODEM VOLVO!

Zapoznanie się z nowym samochodem to bardzo przyjemne doświadczenie.

Prosimy o przejrzenie niniejszej skróconej instrukcji w celu szybkiego i łatwego zapoznania się z najczęściej używanymi funkcjami Państwa nowego samochodu Volvo.

Wszystkie ostrzeżenia, a także inne ważne i szczegółowe informacje, są dostępne wyłącznie w instrukcji obsługi – niniejsza broszura zawiera jedynie ich niewielki wybór.

Ponadto instrukcja obsługi zawiera najnowsze i najbardziej aktualne informacje.

Wyposażenie opcjonalne zostało oznaczone gwiazdką (\*).

Więcej informacji na temat Państwa samochodu zamieszczono na stronie internetowej [www.volvocars.com](http://www.volvocars.com)

**KLUCZYK MECHANICZNY**

Służy do zamykania/otwierania zamka schowka w desce rozdzielczej lub drzwi kierowcy na przykład w sytuacji braku zasilania w instalacji elektrycznej samochodu.



Blokuje drzwi i pokrywę bagażnika oraz uzbraja alarm\*.



Odblokuje drzwi<sup>A</sup> i pokrywę bagażnika oraz rozbraja alarm.



Odblokuje pokrywę bagażnika – ale jej nie otwiera.



Oświetlenie asekuracyjne Włącza lampki w lusterkach bocznych\*, kierunkowskazy oraz światła postojowe, podświetlenie tablicy rejestracyjnej, oświetlenie w przedziale pasażerskim i przy podłodze.



Funkcja alarmu antynapadowego. Naciśnąć i przytrzymać przez ok. 3 sekundy w sytuacji zagrożenia w celu włączenia sygnalizacji alarmowej.

<sup>A</sup> Jeśli drzwi/pokrywa bagażnika nie zostaną otwarte w ciągu 2 minut po odblokowaniu, nastąpi ich ponowne automatyczne zablokowanie.

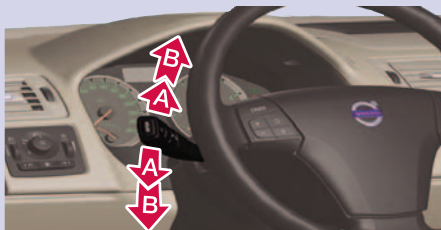
**URUCHAMIANIE ZIMNEGO SILNIKA****UWAGA**

Po uruchomieniu zimnego silnika prędkość obrotowa biegu jałowego jest wysoka niezależnie od temperatury zewnętrznej. Zwiększenie na pewien czas prędkości obrotowej biegu jałowego stanowi element stosowanego w samochodach Volvo skutecznego układu ograniczania szkodliwych emisji.

**AUTOMATYCZNY ROZRUCH \***

– Wcisnąć pedał sprzęgła i/lub hamulca i obrócić kluczyk z pilotem/pokrętło wyłącznika zapłonu w skrajne położenie III, a następnie od razu puścić – silnik zostanie uruchomiony automatycznie.

Silnik wysokoprężny zawsze przed uruchomieniem wymaga wstępnego podgrzania w położeniu II wyłącznika zapłonu.

**KIERUNKOWSKAZY**

**A** Krótkie miganie kierunkowskazów – 3 mignięcia.









**B** Ciągłe miganie kierunkowskazów.

**REGULACJA POŁOŻENIA KIEROWNICY****OSTRZEŻENIE**

Regulacji położenia kierownicy należy dokonywać podczas postoju – nigdy w czasie jazdy.



## WYŁĄCZNIKI ŚWIATEŁ



-  Ręczna regulacja zasięgu światła przednich (regulacja automatyczna w przypadku światła ksenonowych\*).
- 0** Automatyczne światła mijania. Dostępny jest sygnał światłami drogowymi, ale nie normalne światła drogowe.
-  Światła postojowe.
-  Światła mijania. Zostają wyłączone po wyłączeniu silnika. Możliwe jest włączenie światła drogowych.
-  Aktywne reflektory bi-ksenonowe\* – snop światła przemieszcza się wraz z ruchami kierownicy.
-  Podświetlenie wyświetlacza i wskaźników.
-  Przednie światła przeciwmgielne.
-  Otwarcie pokrywy wlewu paliwa.
-  Światło przeciwmgielne (tylne, tylko po stronie kierowcy).
- A** → Sygnał światłami drogowymi.
- B** → Przelączenie między światłami drogowymi/mijania i opóźnione wyłączenie światła.

## PANEL PRZYCISKÓW W DRZWIACH KIEROWCY



- L R** Regulacja lusterek zewnętrznych – Wybrać **L** (lewa strona) lub **R** (prawa strona) i wyregulować za pomocą dźwigni.
-  Składanie/rozkładanie lusterek zewnętrznych\* – Nacisnąć **L i R** jednocześnie.
- 1** → Ręczne opuszczanie i podnoszenie szyby.
- 2** → Automatyczne opuszczanie i podnoszenie szyby.
-  Zabezpieczenie drzwi tylnych przed otwarciem od wewnątrz\*. Tyłne szyby i drzwi nie mogą zostać otwarte z tylnego siedzenia.

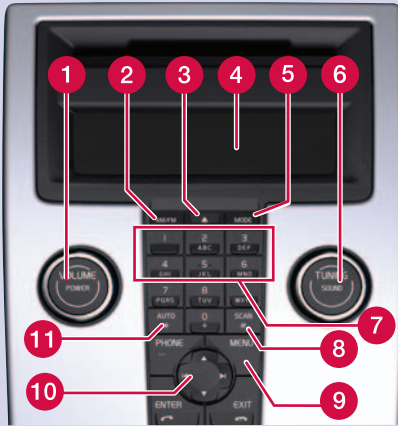
## SYSTEM INFORMACJI O MARTWYM POLU – BLIS\*



Zapalenie się lampki kontrolnej systemu BLIS, gdy w martwym polu nie ma żadnego pojazdu, może być spowodowane na przykład odbiciem się światła od połyskującej mokrej nawierzchni jezdni, własnym cieniem samochodu na jasnej nawierzchni

ni lub padaniem promieni znajdującego się nisko nad horyzontem słońca na obiektyw kamery.

W razie wystąpienia usterki samego systemu na wyświetlaczu pojawi się komunikat **WYMAGANA NAPRAWA SYSTEMU BLIS**.



- 1** Nacisnąć, aby włączyć/wyłączyć. Obracać, aby wyregulować głośność.
- 2** Radio **FM1**, **FM2** lub **AM**.
- 4** Wyświetlacz.
- 5** **MODE** – **CD**, **AUX** lub **USB<sup>A</sup>**.
- 6** Nacisnąć, aby wybrać ustawienia dźwięku, np. **TONY NISKIE**, **Dolby Pro Logic II<sup>\*</sup>** lub **GŁOŚNIK NISKOTONOWY<sup>\*</sup>** – obracać, aby wyregulować.
- 9** **MENU** – **AUX**, głośność i zaawansowane ustawienia dźwięku. Włączanie/wyłączanie **GŁOŚNIKA NISKOTONOWEGO<sup>\*</sup>**.

**RADIO**

- 6** Obracać, aby wybrać stację.
- 8** Wyszukiwanie następnej stacji o silnym sygnale.
- 10** Wyszukiwanie stacji za pomocą strzałki na lewo/w prawo. Możliwość zapamiętania maksymalnie 20 stacji poprzez naciśnięcie i przytrzymanie jednego z klawiszy **0-9** podczas odtwarzania wybranej stacji nadającej w paśmie **FM1** lub **FM2** i przytrzymanie go do momentu pojawienia się na wyświetlaczu potwierdzenia dokonanego wyboru.
- 11** Nacisnąć i przytrzymać przez ok. 2 sekundy, aby zaprogramować automatycznie 10 stacji o najsilniejszym sygnale. Podczas wyszukiwania stacji na wyświetlaczu widoczny jest komunikat **ZAPAMIĘTYWANIE**. Aby wybrać zapamiętaną stację, należy nacisnąć jeden z klawiszy **0-9**.

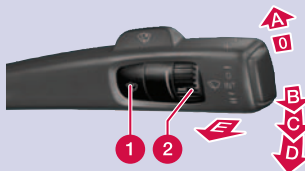
**ODTWARZACZ CD**

- 3** Krótkie naciśnięcie powoduje wysunięcie aktualnie odtwarzanej płyty. Długie naciśnięcie powoduje wysunięcie wszystkich płyt<sup>B</sup>.
- 6** Obracać, aby zmienić ścieżkę.
- 7** Wielopłytowy odtwarzacz CD\* – wybrać płytę, naciskając jeden z klawiszy **1-6**.
- 10** Zmiana ścieżek CD za pomocą strzałki na lewo/w prawo. Wybór płyty CD<sup>B</sup> za pomocą strzałki w górę/w dół.


<sup>A</sup> Wejście AUX do podłączenia na przykład odtwarzacza MP3 (aby uzyskać optymalne parametry odtwarzania dźwięku, nastawić jego głośność na średnią wartość).

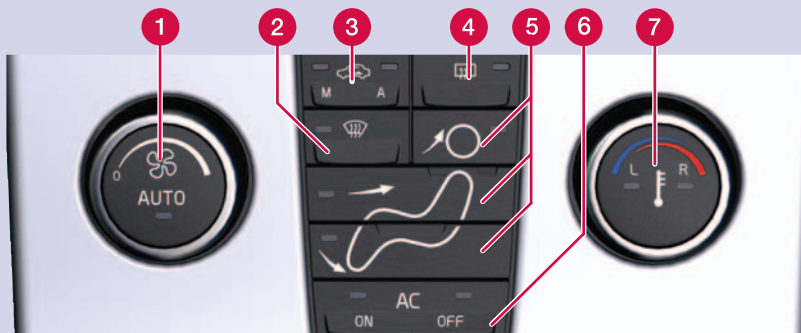
<sup>B</sup> Tylko wielopłytowy odtwarzacz CD\*.

**WYCIERACZKI SZYBY PRZEDNIEJ I CZUJNIK DESZCZU\***



- 1** Włączanie/wyłączanie czujnika deszczu, gdy dźwignia znajduje się w położeniu **0**.
- 2** Regulacja czułości czujnika lub prędkości przerywanej pracy wycieraczek.

<b>A</b>	Jednokrotne przetarcie.
<b>0</b>	Wyłączenie.
<b>B</b>	Przerywana praca wycieraczek, patrz też (2).
<b>C</b>	Normalna prędkość przecierania.
<b>D</b>	Duża prędkość przecierania.
<b>E</b>	Spryskiwacz szyby przedniej i reflektorów.
	Świeci, gdy czujnik deszczu jest włączony.



### STEROWANIE AUTOMATYCZNE

W trybie **AUTO** układ ECC steruje wszystkimi funkcjami automatycznie, co ułatwia prowadzenie samochodu i zapewnia optymalną jakość powietrza w kabinie.

- 1 Nacisnąć w celu włączenia automatycznego utrzymywania wybranej temperatury i sterowania pozostałymi funkcjami.
- 7 Nacisnąć, aby nastawić indywidualną temperaturę po lewej (L) lub po prawej (R) stronie.  
Obracać, aby nastawić żądaną temperaturę. Wybrana temperatura jest pokazywana na wyświetlaczu.

### STEROWANIE RĘCZNE

- 1 Obracać, aby zmienić prędkość dmuchawy.
- 2 Maksymalna skuteczność odparowywania i odszraniania szyby. Skierować całe powietrze na szybę przednią i szyby boczne z maksymalną wydajnością dmuchawy.
- 3 **M** – Włączanie/wyłączanie recyrkulacji.  
**A** – Włączanie/wyłączanie system kontroli jakości powietrza\*.
- 4 Usuwanie szronu z tylnej szyby i lusterek bocznych.
- 5 Rozprowadzenie powietrza w kabinie.
- 6 **AC** – Włączanie/wyłączanie klimatyzacji. Chłodzi kabina samochodu i usuwa parę z szyby.

### WYŁĄCZANIE PODUSZKI POWIETRZNEJ – PACOS\*



#### PACOS (Passenger Airbag Cut Off Switch)

Użyć kluczyka mechanicznego do przełączania wyłącznika między położeniami **ON/OFF**, to znaczy włączonym i wyłączonym.

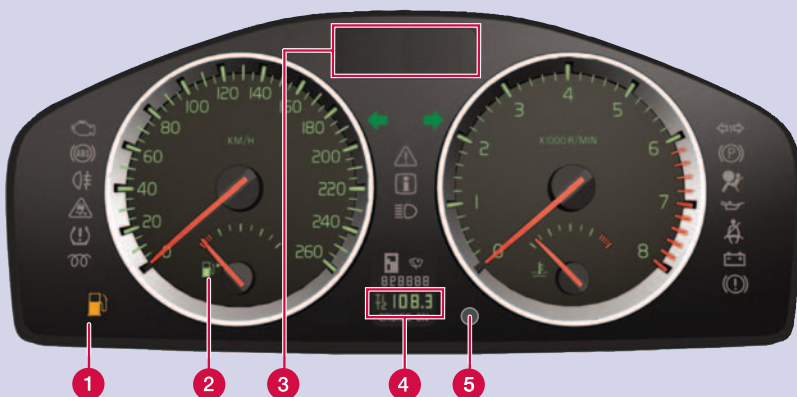
**OFF** – Poduszka powietrzna jest wyłączona. Na wyświetlaczu nad wewnętrznym lusterkiem wstecznym pojawia się komunikat **PASSENGER AIRBAG OFF**.

Na przednim fotelu mogą podróżować dzieci w specjalnym foteliku bądź na podwyższeniu, ale nie osoby o wzroście powyżej 140 cm.

**ON** – Poduszka powietrzna jest włączona. Na przednim fotelu mogą podróżować osoby o wzroście powyżej 140 cm, ale nie dzieci w specjalnym foteliku bądź na podwyższeniu.

### OSTRZEŻENIE

Nieprawidłowe użycie stwarza śmiertelne zagrożenie. W przypadku jakichkolwiek wątpliwości dotyczących użycia należy odwołać się do instrukcji obsługi.



- 1 Niski poziom paliwa. Kiedy zaświeci się ten symbol, należy jak najszybciej zatankować.
- 2 Wskaźnik poziomu paliwa. Strzałka przy symbolu wskazuje, po której stronie znajduje się wlew paliwa.
- 3 Wyświetlacz komputera pokładowego, komunikatów, zegara i temperatury zewnętrznej.
- 4 T1 i T2 – niezależne liczniki przebiegu dziennego, zawsze włączone.
- 5 Krótkie naciśnięcie przełącza między wskazaniem liczników T1 i T2. Długie naciśnięcie powoduje wyzerowanie wskazania aktualnie wyświetlanego licznika.
- 6 Nacisnąć, aby wyświetlić/usunąć komunikat.
- 7 Obracać, aby wyświetlić opcje komputera pokładowego.



- 8 Krótkie naciśnięcie powoduje wyzerowanie aktualnie wyświetlanej funkcji komputera pokładowego. Długie naciśnięcie powoduje wyzerowanie wszystkich funkcji komputera pokładowego.

**UWAGA**

Komunikat **KILOMETRÓW DO OPRÓŻNIENIA ZBIORNIKA** podaje szacunkową możliwą odległość obliczoną w oparciu o wcześniejsze warunki jazdy.

LAMPKI KONTROLNE I OSTRZEGAWCZE



	Przeczytać komunikat na wyświetlaczu informacyjnym.		Usterka układu ABS. Zatrzymać samochód w bezpieczny sposób. Uruchomić ponownie silnik <sup>A</sup> .
	Zatrzymać samochód w bezpieczny sposób. Usunąć usterkę zgodnie z komunikatem na wyświetlaczu informacyjnym.		Usterka układu hamulcowego. Zatrzymać samochód w bezpieczny sposób. Sprawdzić poziom płynu hamulcowego <sup>B</sup> .
	Niskie ciśnienie oleju. Zatrzymać samochód w bezpieczny sposób. Sprawdzić poziom oleju <sup>B</sup> .		Układ stabilizujący tor jazdy DSTC*. Miga, gdy układ jest aktywny.

<sup>A</sup> Jeżeli symbol zapali się po ponownym uruchomieniu silnika, należy skontaktować się ze stacją obsługi Volvo.

<sup>B</sup> Jeżeli symbol pozostaje widoczny, należy odholować samochód do stacji obsługi.

## NASTAWIANIE ZEGARA



1. Nacisnąć **MENU** na konsoli środkowej.
2. Wybrać opcję **Regulacja zegara**.
3. Nacisnąć **ENTER**.
4. Wybrać liczbę za pomocą strzałki w prawo/ w lewo.
5. Nastawić zegar za pomocą klawiszy numerycznych na klawiaturze lub strzałki w górę/w dół na przycisku nawigacyjnym.
6. Nacisnąć **ENTER**, aby zakończyć.

## FILTR CZĄSTEK STAŁYCH



W pewnych sytuacjach na wyświetlaczu w desce rozdzielczej pojawia się komunikat **FILTR SĄDZY PEŁNY**. Oznacza to, że filtr cząstek stałych w układzie wydechowym wymaga oczyszczenia. Odbywa się to automatycznie podczas ok. 20-minutowej jazdy z równomierną prędkością drogową. Zniknięcie tego komunikatu oznacza, że tak zwana regeneracja filtra dobiegła końca.

## PIELĘGNACJA SAMOCHODU



Mycie ręczne jest mniej niebezpieczne dla lakieru niż mycie w myjni automatycznej. Nowa powłoka lakiernicza jest bardziej podatna na uszkodzenia. Dlatego w okresie pierwszych kilku miesięcy od nabycia, samochód należy myć ręcznie.

Używać czystej wody i gąbki. Należy pamiętać, że cząsteczki brudu i pyłu mogą spowodować zarysowanie lakieru.

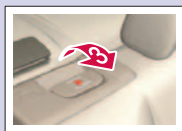
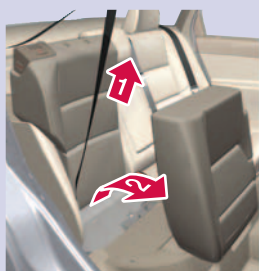
## WSPOMAGANIE HAMOWANIA AWARYJNEGO – EBA



Wspomaganie hamowania awaryjnego pomaga zwiększyć siłę hamowania i skrócić w ten sposób drogę hamowania. Funkcja EBA zostaje uruchomiona w momencie, gdy kierowca zacznie gwałtownie hamować. Kiedy uaktywni się układ EBA, pedał hamulca można wcisnąć nieco dalej niż zwykle.

– Pedał hamulca należy przytrzymać w położeniu wciśniętym tak długo, jak to będzie konieczne – zwolnienie pedału powoduje całkowite zwolnienie hamulców.

## SKŁADANIE OPARCIA TYLNEGO SIEDZENIA



1. Zawiesić pas bezpieczeństwa na wieszaku nad oknem.
2. Podnieść tylną krawędź siedziska do góry i odchylić je do przodu.
3. Zwolnić blokadę oparcia i pochylić je do przodu.
4. Zwolnić blokadę zagłówka.
5. Wyciągnąć zagłówek.

6. Umieścić zagłówek w prowadnicach znajdujących się pod spodem siedziska.
7. Złożyć oparcie.

### UWAGA

Oparcie fotela pasażera można również złożyć. Patrz **USTAWIANIE PRZEDNIEGO FOTELA (6)**.

## USTAWIANIE PRZEDNIEGO FOTELA



- 1 Wyprofilowanie podparcia lędźwiowego.
- 2 Pochylenie oparcia.
- 3 Podnoszenie/opuszczanie fotela.
- 4 Podnoszenie/opuszczanie przedniej części siedziska.
- 5 Przesuwanie do przodu/do tyłu.
- 6 Składanie oparcia fotela pasażera.

## UCHWYT PRZYTRZYMUJĄCY TORBY\*



## SCHOWKI, GNIAZDA 12 V ORAZ GNIAZDO AUX/USB\*



Gniazda 12 V w przedziale pasażerskim działają w położeniu I lub II wyłącznika zapłonu. Gniazdo 12 V\* w przestrzeni bagażowej działa zawsze.

Gniazdo AUX/USB\* umożliwia słuchanie muzyki z odtwarzacza MP3 itp. przez zestaw audio samochodu.

### ! WAŻNE

Korzystanie z gniazda 12 V w przestrzeni bagażowej przy wyłączonym silniku może spowodować rozładowanie akumulatora.

