



VOLVO S60

QUICK GUIDE

WEB EDITION



VELKOMMEN TIL DIN NYE VOLVO!

Det er spændende at lære sin nye bil at kende.

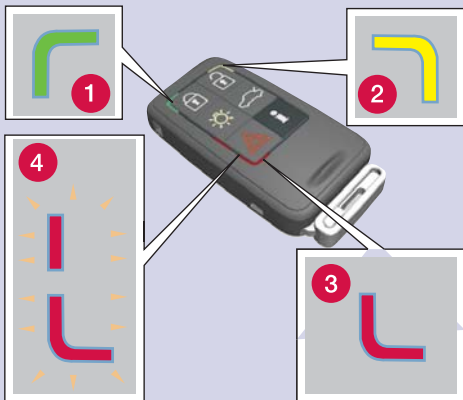
Se denne Quick-Guide igennem for hurtigt og enkelt at lære nogle af de mest almindelige funktioner.

Alle advarselstekster og andre vigtige oplysninger findes kun i instruktionsbogen - denne folder indeholder kun et lille udvalg.

Instruktionsbogen indeholder desuden de nyeste og mest aktuelle oplysninger

Ekstraudstyr angives med en stjerne (*).

På www.volvocars.com kan du finde yderligere oplysninger om din bil.



PCC*

- 1 Grønt lys: Bilen er låst.
- 2 Gult lys: Bilen er ulåst.
- 3 Rødt lys: Alarmen har været udløst.
- 4 Blinkende, skiftende rødt lys: Alarmen udløst for mindre end 5 minutter siden.

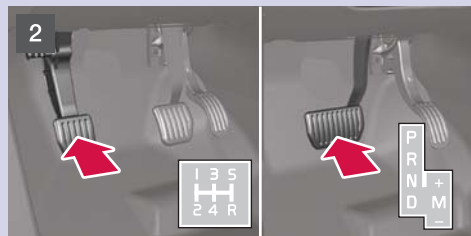
- Låser døre og bagklap, og aktiverer alarmen*.
- Låser døre^A og bagklap op og deaktiverer alarmen.
- Låser bagklappen op – et dobbelt tryk åbner klappen et par cm.
- Ankomstlys. Tænder lamper i sidespejle*, blinklys og parkeringslys, ved nummerplade, kabineloft og gulv.
- Panikfunktion. Holdes inde i ca. 3 sekunder i en nødsituation for at udløse alarmen.
- Information om bilen kan fås inden for en rækkevidde på 100 m.
– Tryk på knappen og vent 7 sekunder.
Tryk på knappen uden for rækkevidde viser den senest gemte status fra hukommelsen.

^A Der låses automatisk igen, hvis ingen dør/bagklappen åbnes inden for 2 minutter efter oplåsning.

STARTE MOTOREN



– Sæt fjernbetjeningen i tændingslåsen, og tryk den ind til endepositionen.



– Tryk koblings- eller bremsepedalen ned.



– Tryk kort på knappen for at starte motoren.

KOLDSTART

OBS

Efter koldstart er tomgangen høj, uanset udetemperaturen. Kort tids højere tomgang er en del af Volvos effektive udstødningsrensningssystem.

Ved koldstart har dieselmotorer en lidt forsinket start, fordi forbrændingskamrene skal forvarmes.

SLUK FOR MOTOREN OG TAG FJERNBETJENINGEN UD



1. Tryk kort på knappen – motoren standser.
2. Træk fjernbetjeningen ud af tændingslåsen.

BLIS – BLIND SPOT INFORMATION SYSTEM*



Hvis BLIS-indikeringslampen lyser, til trods for at der ikke er noget køretøj i den blinde vinkel, kan årsagen være f.eks. refleks fra våd vejbane eller lavtstående sol i kameraet.

Ved direkte fejl på systemet viser displayet teksten **Blindvinkelsyst. Service påkrævet**.

NØGLEPOSITIONER



For at komme til følgende nøglepositioner uden at starte motoren: Tryk **ikke** bremse-/koblingspedalen ned.

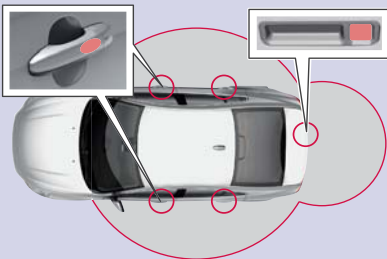


Position Aktive funktioner

- Fjernbetjening ikke trykket ind – Lydanlæg og kabinebelysning.
- 0 Fjernbetjening trykket ind – Instrument-/urbelysning, ratlås fra.
- I Fjernbetjening trukket ind og kort tryk på **START** – soltag*, elruder, blæser, ECC, forrudeviskere, 12 V-kontakt, RTI*.

For at gå ud af nøgleposition **0/I** og slå alle elforbrugere fra: Træk fjernbetjeningen ud af tændingslåsen.

KEYLESS* NØGLESYSTEM



Fjernbetjeningen kan ligge i f.eks. lommen hele tiden.

LÅSE BILEN OG AKTIVERE ALARM

– Rør ved et af de eksterne dørhåndtags bageste del (se illustrationen), eller tryk let på den mindste af bagagerumsklappens to gummibelagte knapper.

LÅSE OP OG DEAKTIVERE ALARM

– Grib et dørhåndtag og åbn døren på den sædvanlige måde (handske kan forhindre funktio-

nen), eller tryk let på den største af bagagerumsklappens to gummibelagte knapper.

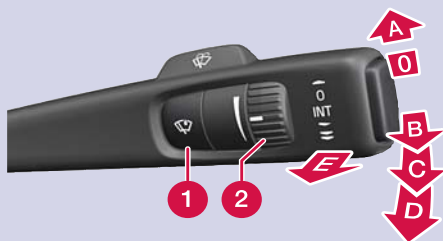
STARTE MOTOREN

– Tryk bremse-/koblingspedalen ned, og tryk kort på **START/STOP**-knappen.

SLUKKE MOTOREN

– Tryk kort på **START/STOP**-knappen.

Se instruktionsbogens afsnit "Lås og alarm" for mere information.



- 1 Regnsensor til/fra, med armen i position 0.
- 2 Regulerer sensorens følsomhed eller intervaltid.

A	Enkelt slag
0	Slået fra
B	Intervalvisker, se også (2)
C	Normal hastighed
D	Høj hastighed
E	Sprinklere forrude og forlygter
	Lyser, når regnsensoren er aktiveret



- 1 Drej for at justere lydstyrken.
- 2 Tryk for TIL/FRA.
- 3 Tryk for at vælge AM, FM1, FM2, DAB1*, DAB2*.
- 4 Tryk for at vælge DISC, USB*, iPod*, AUX^A, Media BT*, Tv*.

RADIO

- 6 Drej for at vælge station.
For FM1/FM2 vises en automatisk genereret liste over de stærkeste stationer.
- 7 Søg efter stationer med venstre/højre pil.
Gem den ønskede station ved at holde en af talknapperne 0-9 nede, indtil displayet bekræfter lagringen.

- 8 Tryk for at vælge lydbillede, f.eks. **Bas**, **Diskant** eller **Surround*** – Drej **TUNE** (6) for at justere.

CD-/DVD*-afspiller

- 5 Et tryk skubber disken ud.
- 6 Drej for at skifte cd-spor.
- 7 Skift cd-spor med venstre/højre pil.

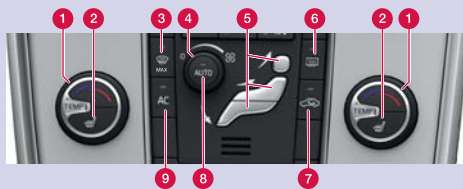
En iPod^B eller mp3-afspiller kan tilsluttes til lydanlægget via midterkonsollens AUX- eller USB-stik. En iPod^B tilsluttet til USB-stikket bliver også opladet.

RADIOSYSTEM DAB*

Det digitale sendesystem Digital Audio Broadcasting giver High-Quality radio og endnu flere kanaler.

^A AUX-indgang til f.eks. MP3-afspilleren (hvis lyd bliver bedst med lydstyrken stillet på medium). AUX-lydkildens lydstyrke justeres med **TUNE** (6).

^B Varemærket iPod[®] tilhører Apple Computer Inc.



AUTOMATISK REGULERING

I **AUTO**-indstilling tager ECC-systemet sig automatisk af alle funktioner og forenkler således kørslen og sørger for optimal luftkvalitet.

- 1 Drej for individuel temperatur i venstre/højre del af kabinen. Displayet viser den valgte temperatur.
- 8 Tryk for automatisk regulering af den valgte temperatur og øvrige funktioner.

MANUEL REGULERING

- 2 Elopvarmning af venstre/højre sæde.
- 3 Max-defroster. Retter al luften mod forruden og sideruderne med maksimal luftstrøm.
- 4 Drej for at ændre blæserhastighed.
- 5 Luftfordeling.
- 6 El-opvarmet bagrude og sidespejle Til/Fra.
- 7 Recirkulering.
- 9 **AC** – Aircondition til/fra. Køler kabinen og afdugger ruderne.

OPBEVARINGSRUM, 12 V-KONTAKT OG AUX/USB*



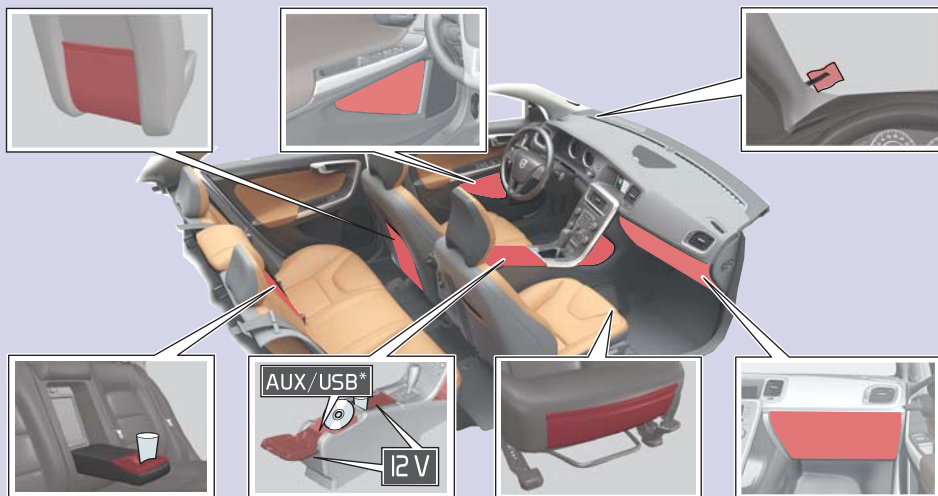
12 V-kontakterne i kabinen fungerer i nøgleposition **0** eller **I**. 12 V-kontakten* i bagagerummet er altid aktiv.

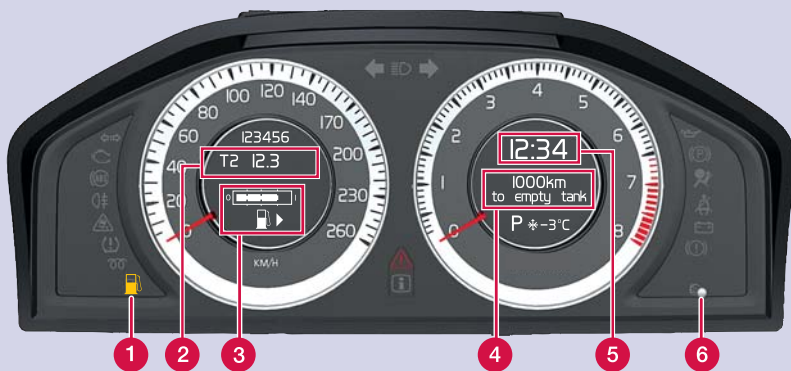
Med AUX/USB*-kontakten kan bilens lydanlæg f.eks. afspille musik fra en mp3-afspiller.



VIGTIGT

Når motoren ikke er i gang, kan brug af 12 V-kontakten i bagagerummet aflade startbatteriet.

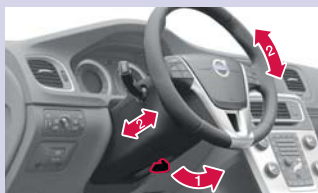




- 1 Lavt brændstofniveau. Ved tændt symbol fyldes brændstof på snarest.
- 2 T1 og T2 – uafhængige triptællere, som altid er aktive.
- 3 Brændstofmåler. Symbolets pil viser, hvilken side tankdækslet sidder på.
- 4 Informationscenterets display. Vælg funktion med (8).
- 5 Ur. Juster med (6).
- 6 Drej til slutposition og hold for at stille uret. Et kort tryk skifter mellem T1 og T2. Et langt tryk nulstiller den aktuelle måler.
- 7 Tryk for at vise/slukke meddelelse.
- 8 Drej for at se informationscenterets punkter.
- 9 Et kort tryk nulstiller informationscenterets aktuelle funktion. Et langt tryk nulstiller alle informationscenterets funktioner.

**i OBS**

Displayteksten ---- km til tom tank er en beregning af, hvor langt der kan køres, baseret på tidligere kørselsforhold.

INDSTILLE RATTET**ADVARSEL**

Indstil rattet, inden kørslen påbegyndes – aldrig under kørsel.

1. Frigør låsningen.
2. Juster.

BLUETOOTH

1. Gør mobiltelefonen søgbar/synlig.
2. Hold lydanlæggets **TEL**-knap inde.
3. Vælg **Tilslut telefon** på lydanlæggets display.
4. Vælg den telefon, som skal tilsluttes.
5. Indtast tallene, som vises på lydanlæggets display, via mobiltelefonens tastatur



City Safety™ er et hjælpemiddel til føreren. Det kan aldrig erstatte førerens opmærksomhed på trafikken eller ansvaret for at føre bilen på en sikker måde.

City Safety og Kollisionsadvarsel med automatisk bremsning må aldrig bruges som erstatning for driftsbremsen. Funktionerne fungerer ikke under alle trafik-, lys-, vej- eller vejforhold og kan kun se fodgængere, der har en tydelig kropskontur og er over 80 cm. Advarsel og opbremsning for fodgængere er slået fra ved hastigheder over 80 km/t.

CITY SAFETY™ OG KOLLISIONSADVARSEL MED AUTOMATISK BREMSNING*

City Safety™ er en funktion, der hjælper føreren med at undgå en kollision, bl.a. ved køkørsel, hvor ændringer i forankørende trafik kombineret med uopmærksomhed kan medføre et uheld.

Funktionen er aktiv ved hastigheder på op til 30 km/t og hjælper føreren ved at overvåge forankørende trafik med en lasersensor monteret i forrudeens øvre del.

City Safety™ kan hjælpe med at undgå en kollision, hvis hastighedsforskellen mellem ens egen bil og den forankørende bil er mindre end 15 km/t.

Hvis hastighedsforskellen er større, kan en kollision ikke undgås, men hastigheden i kollisionsøjeblikket mindskes. City Safety™ er konstrueret til at aktiveres så sent som muligt for at undgå unødigt indgriben.



ADVARSEL

Føreren er altid ansvarlig for, at bilen køres korrekt og med sikkerhedsafstand afpasset efter hastigheden.

ADAPTIV FARTPILOT*

Brug ikke den adaptive fartpilot ved for eksempel bytrafik, tæt trafik, vejkryds, glathed, meget vand eller sjap på vejbanen, kraftigt regn/snevejr, dårlig sigtbarhed, snoede veje eller til- og frakørsler.

Se instruktionsbogens afsnit "Komfort og køreglæde" for mere information om disse funktioner.

EBA – EMERGENCY BRAKE ASSIST



Nødbremseforstærkningen hjælper med at øge bremsekraften og dermed forkorte bremsestrækningen. EBA aktiveres, når føreren bremses hurtigt. Når EBA aktiveres, synker bremsepedalen lidt længere ned end normalt.

– Tryk (hold) bremsepedalen nede, så længe det er nødvendigt - bremsningen ophører fuldstændigt, hvis pedalen slippes.

PLEJE AF BILEN



Håndvask er mere skånsom for lakken end vask i vaskehal. Lakken er også mere sart, når den er ny. Derfor anbefales håndvask i bilens første måneder.

Brug rent vand og vaskesvamp. Husk, at smuds og grus kan ridse lakken.

LYSPANEL



- A** Fjernlysblink
- B** Skift mellem fjern-/nærlys og ankomstlys
- Display- og instrumentbelysning
- Tågebaglys, lyser kun på føresiden
- 0** Automatisk nærlys. Fjernlysblink fungerer, men ikke fast fjernlys
- Parkeringslys
- Nærlys. Slukkes, når motoren slås fra. Fjernlys kan aktiveres
- Åbner dækslet til tankdækslet
- Manuel lyshøjderegulering (automatisk for Xenon-lys*)
- Oplåsning af bagklap

INDSTILLING AF FORSÆDE



- 1** Lændestøtte
 - 2** Ryglænets hældning.
 - 3** Hævning/sænkning af stolen.
 - 4** Hævning/sænkning af sædehyndens forkant.
 - 5** Fremad/bagud.
 - 6** Nedfoldning af passagerstolens ryglæn.
- Se instruktionsbogens afsnit "Dit førermiljø" for nærmere oplysninger.

PARKERINGSBREMSE



Tilkoble

- Tryk på knappen. Advarselampen blinker, indtil parkeringsbremsen er fuldt trukket - derefter lyser den uafbrudt.

Frakoble

1. Nøgleposition **0** eller **I**.
2. Tryk bremsepedalen ned og træk let i knappen.

Frakoble automatisk

- Kør af sted. (For biler med automatgearkasse kræves, at føreren har sikkerhedsselen på).