



S60

QUICK GUIDE WEB EDITION



GEFELICITEERD MET UW NIEUWE VOLVO!

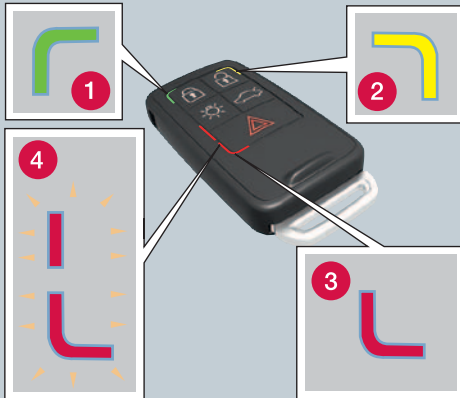
Het ontdekken van een nieuwe auto is een spannende bezigheid. Neem deze Quick Guide door om snel vertrouwd te raken met enkele van de meest gebruikelijke functies.

Alle waarschuwingsteksten, andere belangrijke gegevens en meer gedetailleerde informatie vindt u alleen in het instructieboekje – deze folder bevat slechts een kleine greep daaruit.

In het instructieboekje staat bovendien de meest recente en meest actuele informatie.

Opties staan aangegeven met een sterretje (*).

Op www.volvocars.com vindt u meer informatie over uw auto.



PCC*

- 1 Groen lampje: De auto is vergrendeld.
- 2 Oranje lampje: De auto is ontgrendeld.
- 3 Rood lampje: Het alarm is afgegaan.
- 4 Rode lampjes lichten beurtelings op: Het alarm ging minder dan 5 minuten geleden af.

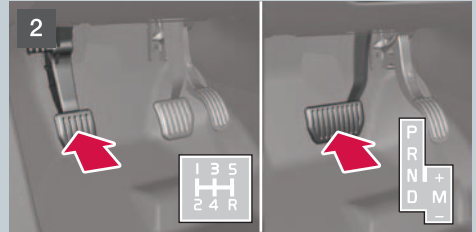
- Portieren en kofferdeksel vergrendelen en alarm* activeren.
- Portieren^A alsmede kofferdeksel ontgrendelen en alarm deactiveren.
- Kofferdeksel ontgrendelen – bij tweemaal indrukken komt de klep enkele centimeters omhoog.
- 'Approach'-verlichting*. Buitenspiegelverlichting*, richtingaanwijzers en stadslichten, alsmede kentekenplaat-, interieur- en instapverlichting activeren.
- Paniekfunctie. In een noodsituatie ca. 3 seconden lang ingedrukt houden om het alarm te laten afgaan.
- Informatie over de status van de auto die binnen een straal van 100 meter te ontvangen is.
 - Toets indrukken en 7 seconden wachten.
 Bij het indrukken van de toets zonder ontvangst verschijnt de meest recente status uit het geheugen.

^A Als geen van de portieren noch het kofferdeksel binnen 2 minuten na ontgrendeling wordt geopend, worden deze na enige tijd automatisch opnieuw vergrendeld.

MOTOR STARTEN



1. Transpondersleutel in het contactslot plaatsen en tot aan de aanslag naar binnen duwen.



2. Het koppelings- of rempedaal bedienen.



3. Knop kort indrukken om de motor te starten.

KOUDE START

N.B.

Na een koude start is het stationaire toerental verhoogd ongeacht buitentemperatuur. Het tijdelijk verhoogde stationaire toerental is onderdeel van Volvo's effectieve uitlaatgasreinigingssysteem.

Bij een koude start van een dieselmotor slaat de motor mogelijk met enige vertraging aan, omdat de verbrandingskamers voorverwarmd moeten worden.

MOTOR AFZETTEN EN TRANSPONDER-SLEUTEL UITNEMEN



1. Knop kort indrukken – motor slaat af.
2. Transpondersleutel uit het contactslot nemen.

BLIS, BLIND SPOT INFORMATION SYSTEM*



Als het controlelampje voor BLIS soms oplicht zonder dat u andere voertuigen in de dode hoeken kunt waarnemen, is er wellicht sprake van reflecties op een glad en nat wegdek of laag staande zon in de camera.

Bij een storing in het systeem verschijnt op het display de melding **BLIS Service vereist**.

SLEUTELSTANDEN



Om de volgende sleutelstanden te bereiken zonder de motor te starten: Rem- en/of koppelingspedaal **niet** bedienen.

0 De auto ontgrendelen.

I Met de transpondersleutel volledig in het contactslot geduwd: kort op **START/STOP ENGINE** drukken.

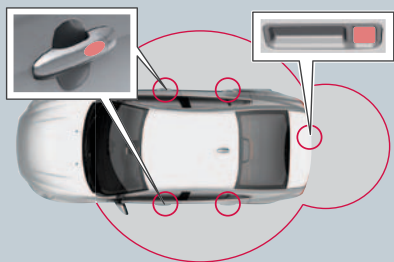
II Met de transpondersleutel volledig in het contactslot geduwd: ca. 2 seconden lang op **START/STOP ENGINE** drukken.

Omdat in sleutelstand **II** veel stroom wordt afgenomen van de startaccu, wordt deze stand afgeraden!

Zie ook de tabel in het gedeelte 'Sleutelstanden' in het reguliere instructieboekje bij de auto om te zien welke functies/systemen u in de verschillende sleutelstanden kunt gebruiken terwijl de motor is afgezet.

Om terug te gaan naar sleutelstand **0** vanuit stand **II** en **I**: kort op **START/STOP ENGINE** drukken.

KEYLESS DRIVE*



Sleutel kan bijvoorbeeld in binnenzak blijven liggen.

AUTO VERGRENDELEN & ALARM INSCHAKELLEN

- Achterkant van een van de buitenste portierhandgrepen (zie afbeelding) aanraken of lichtjes drukken op de kleinste van de beide met rubber beklede knoppen (zie bovenstaande afbeelding) op het kofferdeksel.

ONTGRENDELEN & ALARM UITSCHAKELLEN

- Een portierhandgreep beetpakken en het portier op de gebruikelijke manier openen (werkt mogelijk niet met handschoenen aan) of lichtjes drukken op de grote van de beide met rubber beklede knoppen op het kofferdeksel.

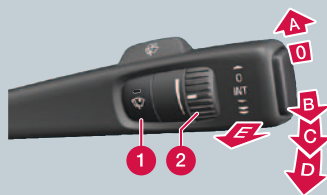
MOTOR STARTEN

- Rem-/koppelingspedaal bedienen en knop **START/STOP ENGINE** kort indrukken.


MOTOR AFZETTEN

- Knop **START/STOP ENGINE** kort indrukken.

Zie het hoofdstuk 'Sloten en alarm' in het instructieboekje voor meer informatie.



- 1 Regensensor Aan/Uit, met hendel in stand 0.
- 2 Gevoeligheid sensor of duur intervalfunctie instellen.

- A Enkele wisslag
 - O Uit
 - B Intervalfunctie, zie ook (2)
 - C Normale wissnelheid
 - D Hoge wissnelheid
 - E Sproeiers voorruit en koplampen
-  Verschijnt op het display bij een actieve regensensor.

VOORSTOEL INSTELLEN



- 1 Lendensteun
- 2 Hellingshoek ruggedeelte.
- 3 Stoel omhoog/omlaag.
- 4 Voorkant zitgedeelte omhoog/omlaag.
- 5 Voorruit/achterruit.
- 6 Rugleuning passagiersstoel omklappen.

TRANSPONDERSLEUTEL EN ELEKTRISCH BEDIENBARE BESTUURERSSTOEL*

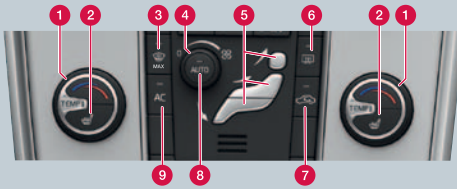
In alle transpondersleutels kunnen stoelinstellingen voor verschillende bestuurders worden opgeslagen.

De functie moet worden geactiveerd in het menusysteem **MY CAR** onder **Installatie** -> **Instellingen van de auto** -> **Autosleutelgeheugen**.

Ga als volgt te werk:

- Stoel naar wens instellen.
- Auto zoals gebruikelijk vergrendelen door de vergrendelknop op de transpondersleutel in te drukken. Daarmee ligt de stoelpositie opgeslagen in het geheugen van de transpondersleutel^A.
- Auto ontgrendelen (door op de ontgrendelknop op **dezelfde** transpondersleutel te drukken) en bestuurdersportier openen. De bestuurdersstoel neemt automatisch de positie in die in het geheugen van de transpondersleutel is opgeslagen (als de stand van de stoel na vergrendeling van de auto werd gewijzigd).

^A. Deze instelling is niet van invloed op de instellingen die zijn opgeslagen met de geheugenfunctie* voor de elektrisch bedienbare stoel*. Zie het instructieboekje voor meer informatie.



AUTOMATISCHE REGELING

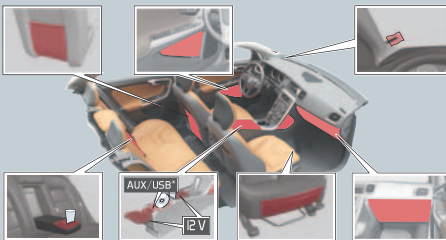
In de stand **AUTO** regelt het ECC-systeem automatisch alle functies voor een groter bedieningsgemak en optimale luchtkwaliteit.

- 1 Eraan draaien voor onafhankelijke temperatuurinstelling links/rechts in de passagiersruimte. De gekozen temperatuur staat op het display.
- 8 Indrukken om de gekozen temperatuur en de overige functies automatisch te laten regelen.

HANDMATIGE REGELING

- 2 Elektrische verwarming linker/rechter stoel.
- 3 Max. ontwaseming. Alle lucht op maximale snelheid naar de voorruit en zijruiten.
- 4 Eraan draaien om ventilatorsnelheid te wijzigen.
- 5 Luchtverdeling.
- 6 Elektrische verwarming achterraut en buitenspiegels Aan/Uit.
- 7 Recirculatie.
- 9 **AC** – Airconditioning Aan/Uit. Voor koeling interieur en ontwaseming ruiten.

OPBERGMOGELIJKHEDEN, 12V-AANSLUITINGEN & AUX/USB*



De 12V-aansluitingen in de passagiersruimte werken in sleutelstand **I** of **II**. De 12V-aansluiting* in de kofferbak is altijd actief.

Met de AUX/USB*-aansluiting is het mogelijk om muziek op bijvoorbeeld een mp3-speler te beluisteren via het audiosysteem van de auto.



BELANGRIJK

Bij gebruik van de 12V-aansluiting in de kofferbak met de motor afgezet kan de accu uitgeput raken.

DRIVE*



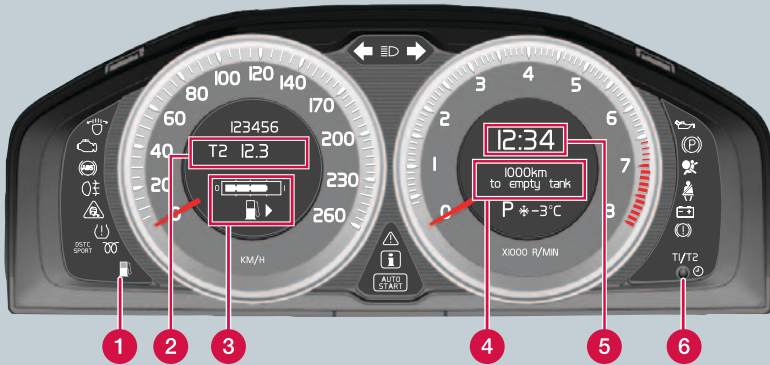
Bij *DRIVE* wordt een programma geactiveerd dat u helpt om het brandstofverbruik en de uitlaatgasemissie te beperken.

Start/Stop kan ervoor zorgen dat de motor bij stilstaand verkeer automatisch wordt afgezet/gestart.

DRIVE is desgewenst uit te schakelen. Wanneer het systeem actief is, brandt het lampje in de knop.

Sommige modellen zijn voorzien van de volgende knop:





- 1 Laag brandstofpeil. Bij een brandend lampje zo spoedig mogelijk tanken.
- 2 T1 & T2 – onafhankelijke dagtellers die altijd actief zijn.
- 3 Brandstofmeter. De pijl van het symbool geeft de kant aan waar de tankdop zit.
- 4 Display voor boordcomputer. Functie kiezen met (8).
- 5 Klok. In te stellen in het menusysteem **MY CAR** of met (6).
- 6 Kort indrukken om te wisselen tussen T1 & T2.
Lang indrukken om actuele teller te resetten.
Klok instellen: Tot aan de aanslag draaien en vervolgens met een ‘klik’ verder draaien.
- 7 Indrukken om een melding te laten verschijnen/verdwijnen.



- 7
- 8 Eeraan draaien om de boordcomputeropties te zien.
- 9 Kort indrukken om de actuele boordcomputerfunctie op nul te stellen.
Lang indrukken om alle boordcomputerfuncties op nul te stellen.

N.B.

Displaymelding **___ km actieradius** is een indicatie van het aantal kilometers dat u met de resterende brandstofvoorraad kunt afleggen op basis van de eerdere rijomstandigheden.

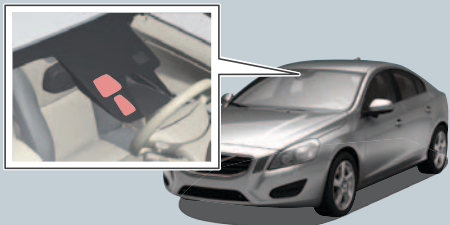
STUURWIEL INSTELLEN



WAARSCHUWING

Het stuurwiel instellen vóórdat u gaat rijden – nooit tijdens het rijden.

1. Blokkering opheffen.
2. Aanpassen.



City Safety™ en Collision Warning met Auto Brake & Pedestrian Detection*

Deze systemen helpen de bestuurder een botsing te voorkomen in situaties waarbij wijzigingen in de afstand tot voorliggers in combinatie met onoplettendheid tot een incident kunnen leiden.

Het systeem is actief bij snelheden onder 50 km/h en helpt de bestuurder bij het bewaken van de afstand tot voorliggers met behulp van een lasersensor die boven in de voorruit gemonteerd is.

City Safety™ kan een botsing helpen voorkomen bij een snelheidsverschil kleiner dan 15 km/h tussen uw auto en de voorligger.

Bij een groter snelheidsverschil is een botsing niet te voorkomen en richt het systeem zich op het beperken van de snelheid waarbij de botsing plaatsvindt. City Safety™ is erop gebouwd om zo laat mogelijk geactiveerd te worden om onnodige ingrepen te voorkomen.



WAARSCHUWING

U bent er altijd zelf verantwoordelijk voor dat u de auto op de juiste wijze bestuurt en voldoende afstand houdt afhankelijk van de rijnsnelheid.

City Safety™ is slechts een hulpmiddel en ontslaat bestuurders nooit van hun plicht de aandacht bij het verkeer op de weg te houden en de auto op een veilige manier te besturen.

Pedestrian Detection (voetgangersdetectie) waarschuwt of remt niet bij rijnsnelheden boven 80 km/h en werkt niet in het donker of in tunnels.

Het systeem kan geen voetgangers detecteren, die:

- slechts gedeeltelijk zichtbaar zijn
- kort van stuk zijn (tot 80 cm)
- gekleed gaan in kleding die de lichaamscontouren verhuult.

Andere bestuurdersondersteunende systemen

Om de bestuurder te helpen en bijvoorbeeld tijdig te remmen, voldoende afstand te houden tot voorliggers, op voertuigen te letten die in de zogeheten dode hoek en in dezelfde richting rijden of een optimale positie op de weg te houden, kan de auto zijn uitgerust met tal van systemen:

- Adaptieve cruisecontrol (handg.)*
- Adaptieve cruisecontrol met Queue Assist (autom.)*
- Afstandswaarschuwing*
- BLIS (Blind Spot Information System)*
- Driver Alert Control*
- Lane Departure Warning*.

Zie het hoofdstuk 'Comfort en rijplezier' in het instructieboekje voor meer informatie over deze systemen en hun beperkingen.

EBA, EMERGENCY BRAKE ASSIST



De remkrachtverhoging bij noodstops helpt de remkracht verhogen om op die manier de remweg te verkorten. Het EBA-systeem wordt geactiveerd wanneer u krachtig remt. Wanneer EBA geactiveerd wordt, zakt het rempedaal iets verder omlaag dan normaal.

– Rempedaal bedienen zolang dat nodig is – de remmen worden volledig gelost, als u het rempedaal loslaat.

AUTOVERZORGING



Voor de lak is het beter om de auto met de hand te wassen dan in een automatische wasstraat. Een nieuwe laklaag is bovendien kwetsbaarder dan een oude laag. U wordt daarom geadviseerd de eerste maanden na aankoop van een nieuwe auto deze alleen met de hand te wassen.

Schoon water en een spons gebruiken. Erop letten dat vuil en zand krassen op de lak kunnen veroorzaken.



- A** Grootlichtsignalen
- B** Wisselen groot licht/dimlicht en 'Follow Me Home'-verlichting
- Verlichting display en instrumentenpaneel
- Mistachterlicht (alleen bestuurderszijde)
- 0** Automatisch (bepaalde markten)/uitschakeld dimlicht. Grootlichtsignalen geven is mogelijk, maar het normale groot licht werkt niet
- Stadslichten voor/achterlichten
- Dimlicht. Dooft bij het afzetten van de motor. Het is mogelijk groot licht te voeren
- Tankvulklep openen
- Handmatige koplamphoogteregeling (automatisch bij Xenon*-verlichting)
- Kofferdeksel ontgrendelen



Aanzetten

- Op de handgreep drukken. Het waarschuwingslampje knippert, totdat de parkeerrem volledig is aangezet – waarna het lampje continu brandt.

Lossen

1. Sleutelstand **0** of **I**.
2. Rempedaal bedienen en voorzichtig aan knop trekken.

Automatisch lossen

- Wegrijden. (Bij auto's met automatische versnellingsbak dient de bestuurder de veiligheids-gordel te dragen.)