





### NØGLEBLAD

Benyttes til låsning/oplåsning af handskerummet eller til førerdøren/bagagerummet, f.eks. hvis bilen ikke har strømforsyning.



Lås til nødåbning af bagagerumsklappen.

**Låser** dørene, opbevaringsrum i døre\*, bagagerumsklappen og skilemmen samt aktiverer alarmen. Efter 30 sekunder dobbeltlåses dørene og kan ikke længere åbnes indefra.

**Oplåser** døre, opbevaringsrum i døre\*, bagagerumsklappen, skilemmen og ratlås samt deaktiverer alarmen<sup>A</sup>.

**Oplåser** bagagerumsklappen – den åbnes ikke.

**Tænder belysningen** i 30 sekunder<sup>B</sup> i sidespejlene\*, i kabinen, ved gulvet og på nummerpladen. Blinklys og parkeringslys lyser.

**"Panik"-knap.** Hold knappen inde i ca. 3 sekunder i en nødsituation for at udløse alarmen. Slå panikalarmen fra med et langt tryk på den samme knap eller oplåsningsknappen.

<sup>A</sup> Der låses automatisk igen, hvis ingen af dørene eller bagagerumsklappen åbnes senest 2 minutter efter oplåsning.

<sup>B</sup> Tidsrummet kan indstilles til 30, 60 eller 90 sekunder (se instruktionsbogen).

### KOLDSTART

#### OBS

Efter koldstart er tomgangen højere, uanset udetemperaturen. Højere tomgang er en del af Volvos effektive udstødnings-rensesystem.

### AUTOSTART (GÆLDER 2.4i, T5 OG D5)

Træd koblingen og/eller bremsen ned. Drej fjernbetjeningen/startknappen til slutstillingen **III** og slip den med det samme – motoren starter automatisk.

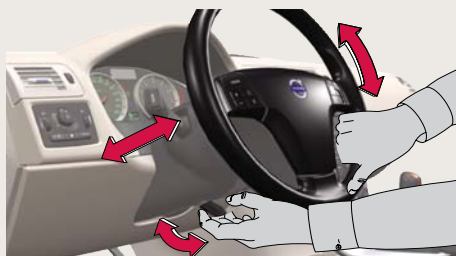
**En dieselmotor** skal altid forvarmes i nøgleposition **II**, inden motoren startes.

### BLINKLYS



A. Kort sekvens, **tre blink**.  
B. **Kontinuerlig** blinksekvens.

### INDSTILLING AF RAT



**ADVARSEL!** Indstil rattet, inden kørslen påbegyndes – aldrig under kørsel.



 **Lyshøjderregulering.** Automatisk for Bi-Xenonlys\*\*

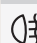
**0** **Automatisk nærlys** og fjernlysblink. Fjernlyset kan ikke tændes.


 **Parkeringslys**


 **Nærlys** – slukkes, når bilen låses. **Fjernlyset kan tændes.**

 **Display- og instrumentbelysning**

 **Tågelygter** (foran\*)

 **Tågelys** (bagpå, kun i førersiden)

 **Fjernlysblink**

 **Skift mellem nær-/fjernlys og Ankomstlys.**



## BRÆNDSTOFFÅFYLDNING



Åbn tankdækselklappen, og hæng tankdækslet under påfyldning.

## PLEJE AF BILEN



Håndvask er mere skånsom mod lakken end automatvask. Lakken er også mere ømtålelig, når den er ny. Derfor anbefales håndvask i bilens første måneder.

Læderindtræk skal rengøres med jævne mellemrum. Foretag behandling med læderplejeprodukter 1-4 gange om året eller efter behov. Læderplejeprodukter fås hos Volvo-forhandleren.

## BLIS – BLIND SPOT INFORMATION SYSTEM\*



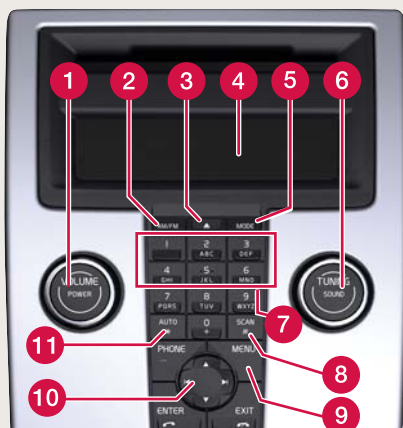
Hvis BLIS-indikeringslampen lyser, til trods for at der ikke er noget køretøj i den blinde vinkel, kan årsagen være f.eks. refleks fra våd vejbane, egen skygge på lys vejbelægning eller lavtstående sol i kameraet.

Ved direkte fejl på systemet viser displayet teksten **BLIS-SERVICE NØDVENDIG.**

## VASK I VASKEHAL



Inden vask i vaskehal bør antennen afmonteres. Dette gøres ved at dreje den venstre om.



- 1** Til/fra og lydstyrke. Tryk for til/fra. Drej for at regulere lydstyrken. Radio-, TP-, handsfree-\* og RTI\*-lydstyrken gemmes individuelt.
- 2** Radio FM1, FM2 eller AM.
- 4** Display
- 5** MODE – CD eller AUX<sup>A</sup>
- 6** Lydbillede – Tryk for at vælge lydbillede, f.eks. BASS, Dolby Pro Logic II\* eller SUBWOOFER\*. Drej for at justere.
- 9** MENU – AUX, lydstyrke og avancerede lydindstillinger. Aktivere/deaktivere subwoofer\*.

**RADIO**

- 6** Vælg radiostation ved at dreje.
- 8** SCAN – automatisk søgning efter stationer.
- 10** Søg efter station med venstre-/højrepil. Gem op til 20 stationer ved at holde 0–9 inde på FM1, henholdsvis 0–9 på FM2. Når en station er blevet gemt, bekræftes det på displayet.
- 11** Gemme stationer automatisk.– Tryk på AUTO i ca. 2 sekunder. Automatisk lagring vises på displayet. De 10 stationer med stærkest signal gemmes. Tryk derefter på 0–9 for at vælge en station.

**CD-AFSPILLER**

- 3** Udkast cd. Med et kort tryk udkastes den aktuelle cd. Med et langt tryk udstødes alle cd'er<sup>B</sup>.
- 6** Drej – skift cd-spor.
- 7** Direkte valg af cd<sup>B</sup> – Tryk på 1–6.
- 10** Skift cd-spor med venstre-/højrepil eller drej på (6). Vælg cd<sup>B</sup> med op-/nedpil.

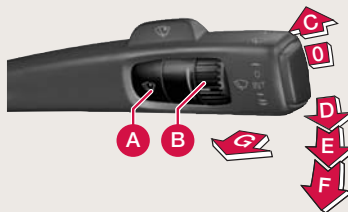
<sup>A</sup> AUX-indgang til f.eks. MP3-afspilleren (hvis lyd bliver bedst med lydstyrken stillet på medium)


<sup>B</sup> Kun cd-skifter\*.

**FORRUDEVISKERE OG REGNSENSOR\***



- C** Enkelt slag
- 0** Slået fra
- D** Intervalviskning. Drej (B) for at justere.
- E** Normal hastighed
- F** Høj hastighed
- G** Forrude- og forlygtesprinkling



- A** Regnsensor Til/Fra. Stilling D–F deaktiverer.
- B** Justering af følsomheden med fingerhjulet.
-  Displaysymbol, der viser, at regnsensoren er slået til.



### AUTOMATISK REGULERING

I **AUTO** funktionsmåde tager ECC-systemet sig automatisk af alle funktioner og forenkler således kørslen og sørger for optimal luftkvalitet.

#### 1 Automatik

Tryk på **AUTO** for automatisk regulering af temperaturindstilling og øvrige funktioner.

#### 2 Temperatur

Tryk for særskilt justering af venstre **L** eller højre **R** side. Drej knappen til den ønskede temperatur. Temperaturindstillingen vises på displayet.

### MANUEL REGULERING



**Blæserhastighed**



**Luftfordeling**



**Defroster** til hurtigt at fjerne dug på forruden og sideruderne.



**A – Luftkvalitetssystem\*** slået til.  
**M – Recirkulation** slået til.



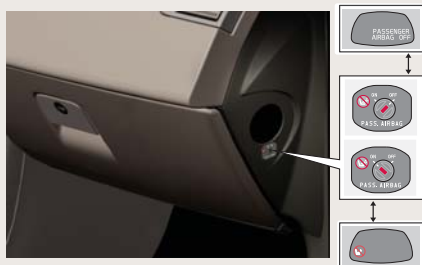
**AC Aircondition** til/fra. Køler kabinen og afdugger ruder.



**Eloppvarmet bagrude** og sidespejle.  
Automatisk ophør<sup>A</sup>.

<sup>A</sup> Bagrude 12 minutter. Spejle 6 minutter.

### PACOS\*, FRAKOBLING AF AIRBAG



**PACOS** (Passenger Airbag Cut Off Switch)

Brug startnøglen til skift mellem **ON/OFF**.

**OFF: Airbaggen frakoblet.**

**PASSENGER AIRBAG OFF** vises i advarselsslampen over bakspejlet.

Et barn på barnepude eller i barnestol må sidde på forsædet, men **aldrig en passager over 140 cm**.

**ON: Airbaggen tilkoblet.**

Passagerer over 140 cm kan sidde på forsædet, men **aldrig et barn på barnepude eller i barnestol**.

### ⚠ ADVARSEL

Ved forkert brug kan der opstå livsfare. Ved den mindste tvivl om brugen bør man slå op i instruktionsbogen.



**BRÆNDSTOF**

- 1 Lavt brændstofniveau**  
Når symbolet tændes - fyld brændstof på snarest.
- 2 Brændstofmåler.**  
Pilen viser, at tankdækslet sidder på højre side.

**TRIPTÆLLERE**

- 3 Skift mellem T1 og T2 med et kort tryk.**  
Nulstil den aktuelle tæller med et langt tryk.
- 5 Displayet har to uafhængige triptællere, T1 og T2.**

**DISPLAY**

- 4** Viser informationscenter, meddelelser, ur og udetemperatur.

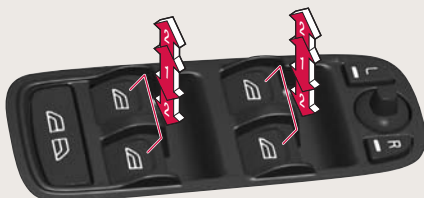
**INFORMATIONSCENTER**



- 6 Tryk for at fjerne en meddelelse.**
- 7 Drej for at vise f.eks. KILOMETER TIL TOM TANK på displayet (4).**
- 8 Nulstil aktuel funktion.** Et langt tryk nulstiller alle funktioner.

**!** **VIGTIGT**  
"Kilometer til tom tank" er en beregning af, hvor langt der kan køres, baseret på tidligere kørselsforhold.

**BETJENINGSPANEL I FØRERENS DØR**



**RUDEAUTOMATIK**

I forbindelse med åbning af døre eller manøvrering af taget åbnes ruderne automatisk ca. 2 cm. De lukkes automatisk igen.

- L R Indstilling af sidespejle, – vælg L eller R.** Indstil med regulatoren.
- Slå sidespejle ind\*** – tryk på L og R samtidig. Tryk igen for at slå ud.
- 1 Elruder manuelt**
- 2 Elruder automatisk**
- Alle ruder åbnes samtidigt, når der trykkes én gang på knappens højre side. Lukning foretages ved at holde venstre side nede.



## FORBEREDELSE

Ingen genstande på hattehylden, taget eller bagagerumsklappen.

- 2 m fri højde og 0,2 m bagud.
- Jævn overflade.
- Udetemperatur over  $-10^{\circ}\text{C}$ .
- Lukket bagagevæg og -klap.

Bilen skal holde stille.

- Hold nøje opsyn med, at der ikke befinder sig nogen i nærheden af tagets bevægelige dele under manøvrering.

Sideruderne sænkes et par cm, når taget manøvreres. De lukkes automatisk igen.

## BETJENING



1. Motoren i tomgang.
2. Tryk bremsepedalen ned.
3. Hold knap (A) eller (B) inde, indtil der høres et signal, og TAG HELT ÅBEN/TAG HELT LUKKET vises på displayet.
4. Slip knappen.

## BAGAGEVÆG



Bagagevæggen afgrænser bagagerummet for at give plads til det nedfoldelige tag.

1. Slå bagagevæggen op, når der skal anbringes bagage i rummet.
2. Slå bagagevæggen ned, og lås den (3), inden taget foldes ned. Se etiket på bagagevæggen.

## LASTEHJÆLP

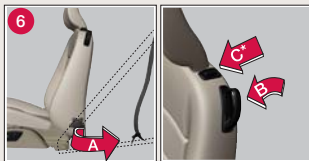


Hæv/sænk det nedfoldede tag for at lette lastningen.

1. Tryk på knappen, og vent nogle sekunder, indtil taget er hævet. Slå bagagevæggen op, anbring bagagen, og slå derefter væggen helt ned.
2. Tryk på knappen igen for at sænke taget.



- 1 Lændestøtte
- 2 Ryglænets hældning
- 3 Hævning/sænkning af stolen
- 4 Hævning/sænkning af sædehøjdens forkant
- 5 Fremad/bagud



## 6 Easy entry og selestyr

### Manuelt sæde

- A. Frigør altid selen fra selestyret.
- B. Træk i håndtaget og bevæg sædet fremad.

### Elbetjent sæde\*

- A. Frigør altid selen fra selestyret.
- B. Træk i håndtaget, og slå ryglænet op.
- C. Hold knappen inde, mens sædet bevæger sig fremad.  
Hold knappen inde igen for at få sædet tilbage.

## OPBEVARINGSRUM, 12 V-STIKKONTAKT OG AUX



**12 V-stikkontakterne** i midterkonsollen **foran** og **bagi** fungerer i tændingsposition I eller II. **12 V-kontakten** på højre side i **bagagerummet** er altid aktiv.

Ved brug af **AUX-kontakten** kan bilens lydantagelse f.eks. spille musik fra en MP3-afspiller.

### ! VIGTIGT

Ved brug af 12 V-stikkontakten i bagagerummet, når motoren ikke er i gang, risikerer man at aflade batteriet.

