



Запираются двери и дверь задка, а также активируется сигнализация^{*}.

Отпираются двери[^] и дверь задка, а также активируется сигнализация.

Отпирается дверь задка – но не открывается.

Комфортное освещение в боковых зеркалах^{*}, в салоне, вдоль пола и номерного знака. Включаются мигающие и стояночные огни.

Кнопка "Паники". В экстренной ситуации для срабатывания сигнализации удерживайте в течение прим. 3-х секунд.

^A Автоматическое повторное запираение происходит, если в течение 2-х минут после отпирания дверь/двери задка не была открыта.

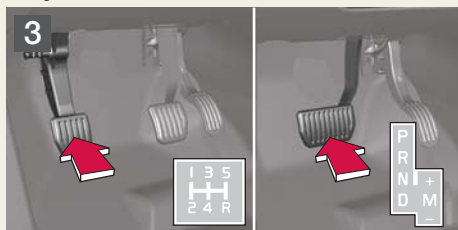
ЗАПУСК



Вставьте дистанционный ключ в замок запуска.



Слегка нажмите на дистанционный ключ, и он втягивается.



Выжмите педаль сцепления или тормоза.

^B При холодном старте на некоторое время могут возрасти обороты двигателя.



Нажмите на кнопку START/STOP/ENGINE, чтобы запустить двигатель^B.

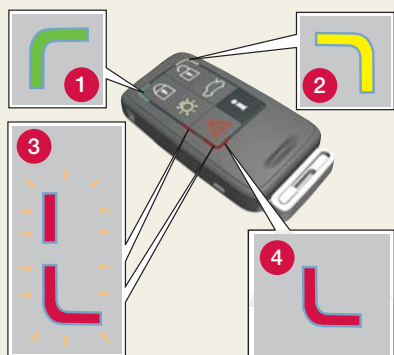
ЗАГЛУШИТЕ ДВИГАТЕЛЬ И ВЫНЬТЕ ДИСТАНЦИОННЫЙ КЛЮЧ



Остановите автомобиль и нажмите кнопку START/STOP/ENGINE, чтобы заглушить двигатель.



Слегка нажмите на дистанционный ключ, и он выбрасывается. В автоматической коробке должно быть установлено положение P.



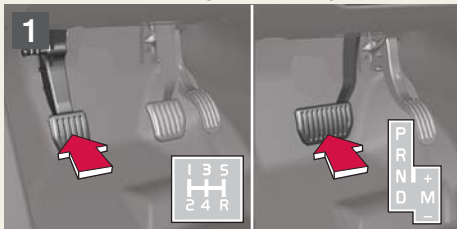
И **н**формация об автомобиле доступна в радиусе действия 20 м.

- Нажмите кнопку и подождите 7 секунд.

При нажатии на кнопку за пределами радиуса действия появляется последний сохраненный в памяти статус.

- 1 Зеленый свет:** Автомобиль заперт.
- 2 Желтый свет:** Автомобиль не заперт.
- 3 Мигающий попеременно красный свет:** В автомобиле может находиться человек.
- 4 Красный свет:** Срабатывала сигнализация.

ЗАПУСК С ПОМОЩЬЮ ФУНКЦИИ KEYLESS DRIVE



Займите место в автомобиле, с PCC, например, в кармане. **Выжмите педаль сцепления или тормоза.**

^А При холодном старте на некоторое время могут возрасти обороты двигателя.



Нажмите на кнопку **START/STOP/ENGINE**, чтобы запустить двигатель^А.

ОСТАНОВКА ДВИГАТЕЛЯ



Остановите автомобиль и нажмите кнопку **START/STOP/ENGINE**, чтобы заглушить двигатель.

! ВАЖНО

PCC с функцией keyless drive может просто находиться в автомобиле. Храните его, например, в кармане, когда Вы подходите к автомобилю, покидаете автомобиль или во время движения.

Автомобиль отпирается, когда вы беретесь за внешнюю дверную ручку.

Чтобы запереть автомобиль после завершения поездки, Вам необходимо только нажать на кнопку снаружи на двери.

УХОД ЗА КОЖЕЙ



Кожаная обивка требует постоянной заботы. Обработывайте средствами по уходу за кожей 1–4 раза в год или по мере необходимости. Средства по уходу за кожей имеются у Вашего дилера Volvo.

BLIS – BLIND SPOT INFORMATION SYSTEM*



Индикаторная лампа BLIS может гореть в отсутствие транспортного средства в мертвой зоне вследствие отражения от мокрой поверхности дороги или если солнце светит прямо в камеру. В случае неисправности системы на дисплее отображается текст **Система BLIS Требуется обслуж.**



- 1** Нажмите, чтобы **ВКЛ/ВЫКЛ**
Поверните, чтобы **отрегулировать громкость звука**
Уровень звука для Радио, TP, громкой связи* и RTI сохраняется индивидуально для следующего включения.
- 2** Выберите **AM**, **FM1**, **FM2**, **CD** или **MODE**.
MODE используется для активирования AUX[^] и регулировки громкости источника звучания AUX.

- 3** **Настройка звука**
Нажмите кнопку, чтобы выбрать БАС, ДИСКАНТ, ФЕДЕР, БАЛАНС, Dolby Pro Logic II* или САБВУФЕР*.
Поверните ручку, чтобы отрегулировать.

[^] Ввод AUX, например, для MP3-плеера (оптимальное звучание, если установлена средняя громкость).

РАДИО

- 3** Поверните, чтобы выбрать радиостанцию
- 4** Поиск станции левой/правой стрелками. Сохранение до 20 станций, удерживая **0-9** на **FM1** и **0-9** на **FM2**. Сохранение станции подтверждается сообщением на дисплее.
- 5** Автоматическое сохранение 10 самых сильных станций
Нажимайте AUTO в течение прим. 2-х секунд. Во время поиска на дисплее показывается Автосохранение.
Выберите затем **0-9**, чтобы прослушать одну из сохраненных станций.


CD

- 4** Смена дорожки на компакт-диске с помощью левой/правой стрелки или повернуть (3).
Выбор компакт-диска* стрелками вверх/вниз.
- 6** **Выброс компакт-диска**
Нажмите, чтобы извлечь диск.
Удерживайте кнопку нажатой, чтобы извлечь все диски из чейнджера компакт-дисков*.
- 7** **Чейнджер компакт-дисков***. Выберите компакт-диск 1-6.

ДВЕРЬ ЗАДКА С ЭЛЕКТРОПРИВОДОМ*



Открытие

 Нажмите на кнопку открытия справа от кнопки освещения или на кнопку на дистанционном ключе или один раз потяните за внешнюю ручку двери задка.

Закрывание

Нажмите кнопку на двери задка или закройте вручную.



АВТОМАТИЧЕСКАЯ РЕГУЛИРОВКА

В режиме **AUTO** все функции системы ECC регулируются автоматически, что упрощает управление автомобилем с сохранением оптимального качества воздуха.

1 Температура

Поверните ручку, чтобы установить температуру. Заданная температура показывается на дисплее.

2 Нажмите **AUTO** для автоматического контроля температуры и других параметров.

РУЧНАЯ РЕГУЛИРОВКА



Скорость вентилятора



Распределение воздуха



Дефростер для быстрого удаления запотевания с переднего и боковых стекол.



Система контроля качества воздуха. Выкл/AUT/Рециркуляция.



AC Кондиционирование воздуха Вкл/Выкл



Заднее стекло с электрообогревом и внешние зеркала. Автоматическое отключение.

ОТДЕЛЕНИЯ ДЛЯ ХРАНЕНИЯ, ГНЕЗДО НА 12 В И AUX

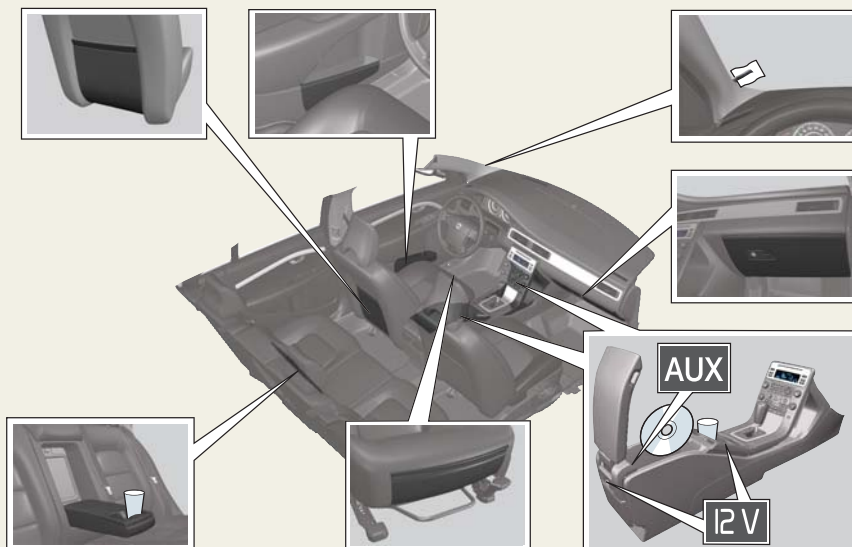


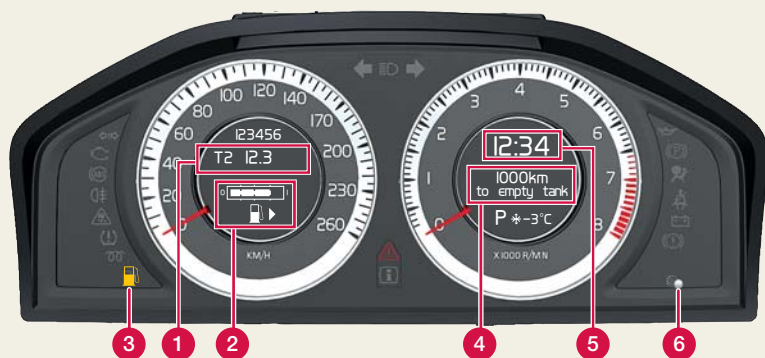
На электрические гнезда 12 В в центральной консоли подается напряжение в положении ключа не ниже I. Электрическое гнездо на 12 В справа в грузовом отделении всегда под напряжением.



ВАЖНО

Использование гнезда на 12 В в грузовом отделении может привести к разрядке аккумуляторной батареи.





1 Счетчик пройденного пути

Автомобиль оснащен двумя независимыми счетчиками пройденного пути T1 и T2, которые всегда всегда включены. Переключение T1/T2 и сброс см. кнопку (6).

2 Указатель топлива

Стрелка показывает, с какой стороны расположена крышка топливного бака.

3 Низкий уровень топлива

Этот символ включается при низком уровне топлива, залейте топливо, как можно быстрее.

4 Путь до пустого бака

Поверните регулировочное кольцо (8) бортового компьютера, чтобы определить примерное расстояние, которое осталось до пустого бака.

ВАЖНО

"Километры до пустого бака" - это примерное расстояние, рассчитанное на основании зафиксированной ранее манеры вождения.



5 Часы

Поверните ручку (6) по или против часовой стрелки, чтобы установить время.

6 Поверните, чтобы на дисплее появилось, например, КИЛОМЕТРОВ ДО ПУСТОГО БАКА (4).

Поверните, чтобы установить время.

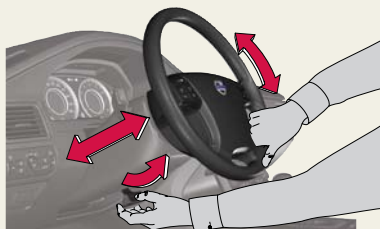
7 Нажмите, чтобы прочитать сообщения на дисплее. Нажмите вновь, чтобы погасить сообщение.

8 Бортовой компьютер

Выберите функцию с помощью регулировочного кольца.

9 Сброс выбранной функции в бортовом компьютере.

РЕГУЛИРОВКА РУЛЕВОГО КОЛЕСА



ПРЕДОСТЕРЕЖЕНИЕ! Отрегулируйте руль перед началом вождения, но не занимайтесь этим во время езды.

ЗАПРАВКА ТОПЛИВОМ



Нажмите кнопку, чтобы открыть крышку топливного бака.

РЕГУЛИРОВКА ОСВЕЩЕНИЯ



Мигание дальним светом фар.

Переключение между дальним/ближним светом фар.

Подсветка дисплея и приборов

Противотуманные фары (передние)

Противотуманная фара (сзади, только на стороне водителя)

Автоматическое включение ближнего света фар. Только мигание дальним светом фар, дальний свет свер не включается.

Стояночные огни

Ближний свет. Ближний свет гаснет после остановки двигателя. Дальний свет фар можно активировать рычагом.

Регулировка высоты светового пучка, ближний свет фар. Автоматическая для биксеноновых* фар*

СИСТЕМЫ ПОМОЩИ ВОДИТЕЛЮ*



Автомобиль может быть оснащен рядом систем, которые помогают водителю, например, вовремя затормозить, поддерживать безопасное расстояние до других автомобилей или удерживать автомобиль на дороге в правильном положении:

- Адаптивный круиз-контроль*
- Контроль сближения*
- Предупреждение о столкновении с автоторможением*
- Driver Alert System*

BLUETOOTH*



1. Позволяет проводить поиск/обнаружение мобильного телефона
2. Удерживайте нажатой кнопку **PHONE** аудиосистемы
3. Выберите **Добавить телефон** на дисплей аудиосистемы
4. Выберите телефон, который вы хотите подключить
5. На клавиатуре телефона введите цифры, которые появляются на дисплее аудиосистемы

ДАТЧИК ДОЖДЯ* И ОЧИСТИТЕЛИ ВЕТРОВОГО СТЕКЛА



ДАТЧИК ДОЖДЯ

- 1 **Нажмите**, чтобы активировать датчик дождя. Очистители ветрового стекла в положении 0 или А.
- 2 Регулировочное кольцо – частота хода очистителей.
- 3 **Очиститель заднего стекла**, интервальный/нормальный режим.

Одиночный ход очистителей ветрового стекла.

Интервальный режим очистки. Поверните (В), чтобы отрегулировать.

Нормальная скорость

Высокая скорость

Омывание ветрового стекла и фар

Омыватель заднего стекла

Символ на дисплее, когда датчик дождя включен.

ПОЛОЖЕНИЯ КЛЮЧА (0 И I)



Запрещается выжимать педаль сцепления/тормоза.

ДИСТАНЦИОННЫЙ КЛЮЧ

Положение 0



Положение I



KEYLESS DRIVE

Положение I



Аудиосистема и освещение салона работают независимо от положения ключа.

0 Подсветка приборов/часов, снимается блокировка рулевого колеса.

I Люк в крыше, стеклоподъемники, вентилятор, ЕСС, очистители ветрового стекла, электрическое гнездо 12 В в центральной консоли, RTI.

РЕГУЛИРОВКА ПЕРЕДНЕГО КРЕСЛА



- 1** Опора поясницы
- 2** Наклон спинки
- 3** Вверх/вниз кресло
- 4** Передний край подушки, вверх/вниз
- 5** Вперед/назад

СТОЯНОЧНЫЙ ТОРМОЗ



Приложение

1 ➔ Нажмите кнопку.

P Лампа мигает до тех пор, пока стояночный тормоз не окажется затянутым полностью, после этого лампа горит постоянным светом.

Освобождение

Положение ключа 0 или I.

Выжмите педаль сцепления или тормоза.

2 ➔ Вытяните кнопку.

Автоматическое освобождение

- Включите первую передачу и трогайтесь с места. (Для автомобилей с автоматической коробкой передач необходимо, чтобы водитель был пристегнут ремнем безопасности.)