



VOLVO S80

QUICK GUIDE

WEB EDITION



GEFELICITEERD MET UW NIEUWE VOLVO!

Het ontdekken van een nieuwe auto is een spannende bezigheid.

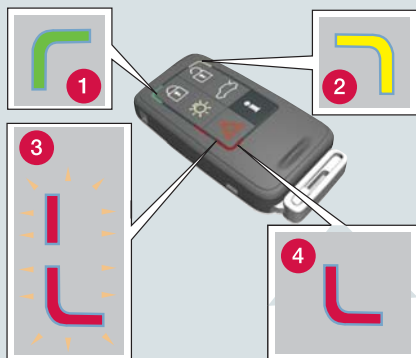
Neem deze Quick Guide door om snel vertrouwd te raken met enkele van de meest gebruikelijke functies.

Alle waarschuwingsteksten, andere belangrijke gegevens en meer gedetailleerde informatie vindt u alleen in het instructieboek – deze folder bevat slechts een kleine greep daaruit.

In het instructieboek staat bovendien de meest recente en meest actuele informatie.

Opties staan aangegeven met een sterretje (*).

Op www.volvocars.com vindt u meer informatie over uw auto.



- Vergrendelt portieren alsmede kofferdeksel en activeert alarm*.
- Ontgrendelt^A portieren en kofferdeksel en deactiveert alarm.
- Ontgrendelt het kofferdeksel – het wordt niet geopend.
- “Approach”-verlichting. Activeert buitenspiegelverlichting*, richtingaanwijzers en stadslichten, alsmede kentekenplaat-, interieur- en instapverlichting.
- “Paniek”-toets. In een noodsituatie ca. 3 seconden lang ingedrukt houden om het alarm te laten afgaan.

^A Als geen van de portieren noch het kofferdeksel binnen 2 minuten na ontgrendeling wordt geopend, worden deze na enige tijd automatisch opnieuw vergrendeld.

PCC*

- Informatie over de status van de auto die binnen een straal van 20 meter te ontvangen is.
 - Toets indrukken en 7 seconden wachten.
- Bij het indrukken van de toets zonder ontvangst verschijnt de meest recente status uit het geheugen.

- 1** Groen lampje: De auto is vergrendeld.
- 2** Oranje lampje: De auto is ontgrendeld.
- 3** De rode lampjes lichten beurtelings op: Er zit mogelijk iemand in de auto.
- 4** Rood lampje: Het alarm is afgegaan.

SLEUTELSTANDEN



Om de volgende sleutelstanden te bereiken zonder de motor te starten: Rem- en/of koppelingspedaal niet bedienen!



Stand Actieve functies

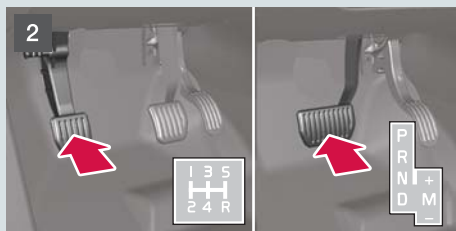
- Transpondersleutel niet naar binnen getrokken – Audiosysteem en interieurverlichting.
- 0** Transpondersleutel naar binnen getrokken – Verlichting instrumenten/klok, stuurslot opgeheven.
- !** Sleutel naar binnen getrokken en **START** kort ingedrukt – Schuifdak*, elektrisch bedienbare ruiten, ventilator, ECC, ruitenwissers, 12V-aansluitingen, RTI*.

Om sleutelstand **0/!** te verlaten en alle verbruikers uit te schakelen: Op sleutel drukken – sleutel komt naar buiten.

MOTOR STARTEN



– Transpondersleutel in contactslot steken en er lichtjes tegen duwen – sleutel wordt verder naar binnen getrokken.



– Het koppelings- of rempedaal bedienen.



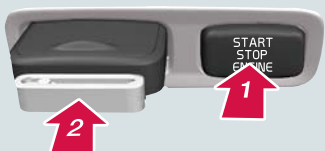
– Knop kort indrukken om de motor te starten.

KOUDE START

N.B.

Na een koude start is het stationaire toerental verhoogd ongeacht buitentemperatuur. Het tijdelijk verhoogde stationaire toerental is onderdeel van Volvo's effectieve uitlaatgasreinigingssysteem.

MOTOR AFZETTEN EN TRANSPONDERSLEUTEL UITNEMEN



1. Knop kort indrukken – motor slaat af.
2. Kort op sleutel drukken – sleutel kan vervolgens uit contactslot worden genomen (eventuele automatische versnellingsbak moet in stand **P** staan).

BLIS, BLIND SPOT INFORMATION SYSTEM*



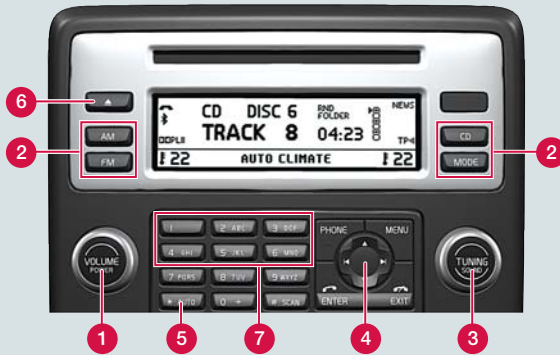
Als het controlelampje voor BLIS soms oplicht zonder dat u andere voertuigen in de dode hoeken kunt waarnemen, is er wellicht sprake van reflecties op een glad en nat wegdek of laag staande zon in de camera.

Bij een storing in het systeem verschijnt op het display de melding **BLIS Service vereist**.

BEDIENINGSPANEEL BESTUURDERSPORTIER



- L R** Buitenspiegels instellen
– Op **L** (links) of **R** (rechts) drukken en instellen met hendeltje.
- Buitenspiegels inklappen/uitklappen*
– Tegelijkertijd **L** en **R** indrukken.
- 1** Elektrisch bedienbare ruiten, handmatig bedienen.
- 2** Elektrisch bedienbare ruiten, automatisch bedienen.
- Kinderslot*. Achterste zijruiten en portieren zijn niet vanaf de achterbank te openen.



- 1 Indrukken voor Aan/Uit. Eraan draaien om het volume bij te regelen.
- 2 **AM, FM1/FM2, CD** of **MODE** selecteren. Met **MODE** is **AUX**^A te activeren en het volume bij te stellen van de geluidsbron die is aangesloten op de **AUX**-aansluiting.
- 3 **Indrukken** om te kiezen uit **BAS, Dolby Pro Logic II*** of **SUBWOOFER*** – eraan draaien om bij te regelen.

^A AUX-aansluiting voor bijvoorbeeld een mp3-speler (voor optimale geluidswaergave het volume op half zetten).

RADIO

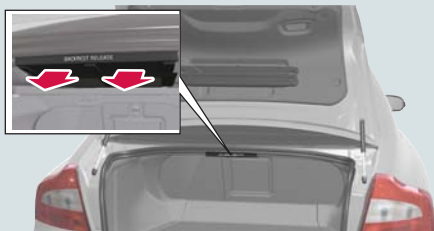
- 3 Eraan draaien om een zender te kiezen.
- 4 Zender zoeken met de pijl-links/pijl-rechts. Tot 20 zenders opslaan (tien voor **FM1** en tien voor **FM2**) door bij de gewenste zender **0-9** ingedrukt te houden totdat een bevestiging op het display verschijnt.
- 5 Ca. 2 seconden indrukken om automatisch de 10 best doorkomende zenders op te slaan. Op het display verschijnt **Autom.** opslaan tijdens het zoeken. Een van de opgeslagen zenders kiezen met **0-9**.

CD-SPELER

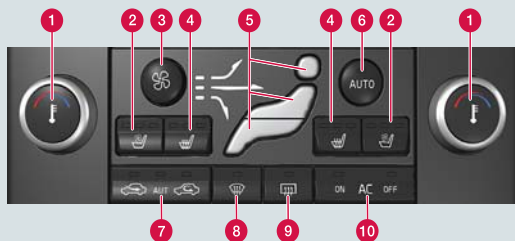
- 3 Eraan draaien om van track te wisselen.
- 4 Van cd-track wisselen met pijl-links/pijl-rechts. Cd kiezen^B met pijl-omhoog/pijl-omlaag.
- 6 Bij kort indrukken wordt alleen de beluisterde cd uitgeworpen. Bij lang indrukken worden alle cd's uitgeworpen^B.
- 7 Cd kiezen^B met **1-6**.

^B Alleen cd-wisselaar.

RUGGEDEELTE ACHTERBANK OMKLAPPEN



1. Om linker/rechter ruggedeelte om te klappen aan bijbehorende handgreep trekken.
2. Zorg dat de hoofdsteunen rechtop staan.
3. De ruggedeelten omklappen.



AUTOMATISCHE REGELING

In de stand **AUTO** regelt het ECC-systeem automatisch alle functies voor een groter bedieningsgemak en optimale luchtkwaliteit.

- 1 Eeraan draaien voor onafhankelijke temperatuurinstelling links/rechts in de passagiersruimte. De gekozen temperatuur staat op het display.
- 6 Indrukken om de gekozen temperatuur en de overige functies automatisch te laten regelen.

HANDMATIGE REGELING

- 2 Ventilatie linker/rechter stoel.
- 3 Eeraan draaien om ventilatorsnelheid te wijzigen.
- 4 Elektrische verwarming linker/rechter stoel.
- 5 Luchtverdeling.
- 7 Interior Air Quality System (IAQS). Uit/AUT/Recirculatie.
- 8 Ontwaseming. Om voorruit en zijruiten snel van condens ontdoen.
- 9 Elektrische verwarming achterraut en buitenspiegels.
- 10 **AC** – Airconditioning Aan/Uit. Voor koeling interieur en ontwaseming ruiten.

OPBERGMOGELIJKHEDEN, 12V-AANSLUITINGEN & AUX/USB*

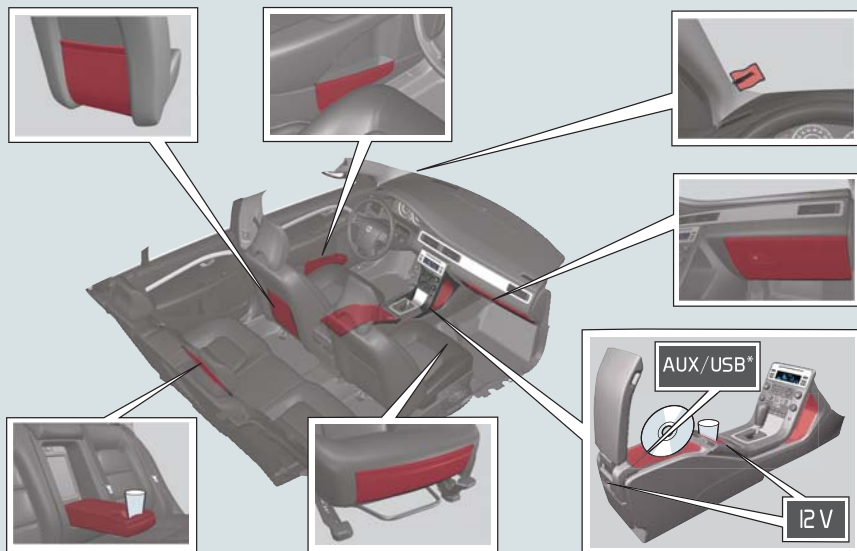


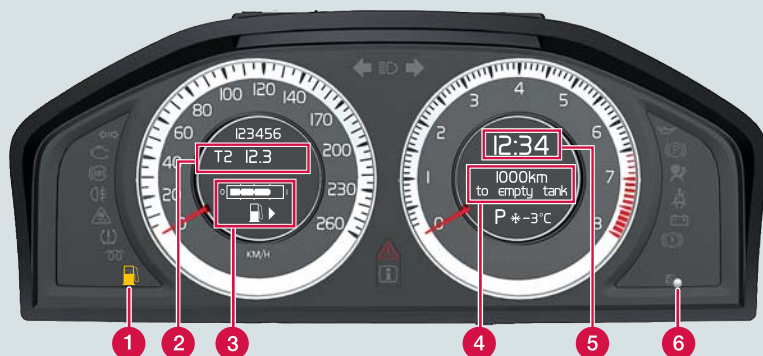
De 12V-aansluitingen in de passagiersruimte werken in sleutelstand I of II. De 12V-aansluiting* in de kofferbak is altijd actief.

Met de AUX/USB*-aansluiting is het mogelijk om muziek op bijv. een mp3-speler te beluisteren via het audiosysteem van de auto.

! **BELANGRIJK**

Bij gebruik van de 12V-aansluiting in de kofferbak met de motor afgezet kan de accu uitgeput raken.





- 1 Laag brandstofpeil. Bij een brandend lampje zo spoedig mogelijk tanken.
- 2 T1 & T2 – onafhankelijke dagtellers die altijd actief zijn.
- 3 Brandstofmeter. De pijl van het symbool geeft de kant aan waar de tankdop zit.
- 4 Display voor boordcomputer. Functie kiezen met (8).
- 5 Klok. Aanpassen met (6).
- 6 Tot aanslag omdraaien en in deze stand vasthouden om klok in te stellen. Kort indrukken om te wisselen tussen T1 & T2. Lang indrukken om actuele teller te resetten.



- 7 Indrukken om een melding te laten verschijnen/verdwijnen.
- 8 Eraan draaien om de boordcomputerfuncties te zien.
- 9 Kort indrukken om de actuele boordcomputerfunctie op nul te stellen. Lang indrukken om alle boordcomputerfuncties op nul te stellen.

i N.B.

Displaymelding **Km actieradius** is een indicatie van het aantal kilometers dat u met de resterende brandstofvoorraad kunt afleggen op basis van de eerdere rijomstandigheden.

STUURWIEL INSTELLEN**! WAARSCHUWING**

Het stuurwiel instellen vóórdat u gaat rijden – nooit tijdens het rijden.

TANKEN

- Indrukken om de tankvulklep te openen.

VERLICHTINGSBEDIENING



- A** Grootlichtsignalen.
- B** Wisselen groot licht/dimlicht en "Follow Me Home"-verlichting.

- Verlichting display en instrumentenpaneel.
- Mistlampen vóór.
- Mistachterlicht (alleen bestuurderszijde).
- 0** Automatisch dimlicht. Grootlichtsignalen geven is mogelijk, maar het normale groot licht werkt niet.
- Stadslichten voor/achterlichten.
- Dimlicht. Dooft bij het afzetten van de motor. Het is mogelijk groot licht te voeren.
- Handmatige koplamphoogteregeling (automatisch bij Dual Xenon-verlichting*).

BESTUURDERSONDERSTEUNENDE SYSTEMEN*



Om de bestuurder te helpen om tijdig te remmen, een veilige afstand tot voorliggers te houden of een goede positie binnen de rijstrook aan te houden, is de auto mogelijk uitgerust met een of meer van de volgende systemen:

- Adaptieve cruisecontrol*
- Afstandscontrole*
- Botswaarschuwing met automatische rem*
- Driver Alert System*

BLUETOOTH*



1. Maak de mobiele telefoon identificeerbaar/zichtbaar.
2. **PHONE**-toets audiosysteem ingedrukt houden.
3. Kies **Telefoon toevoegen** in het display van het audiosysteem.
4. Aan te sluiten telefoon kiezen.
5. Via de toetsenset van de mobiele telefoon de cijfers invoeren die op het display van het audiosysteem staan.

RUITENWISSERS EN REGENSENSOR*



- 1** Regensensor Aan/Uit, met hendel in stand **0**.
- 2** Gevoeligheid sensor of duur intervalfunctie instellen.

- A** Enkele wisslag.
- 0** Uit.
- B** Intervalfunctie, zie ook (2).
- C** Normale wissnelheid.
- D** Hoge wissnelheid.
- E** Sproeiers voorruit en koplampen.
- Brandt bij een actieve regensensor.

PARKEERREM



Aanzetten

- Op de handgreep drukken. Het waarschuwingslampje knippert, totdat de parkeerrem volledig is aangezet – waarna het lampje continu brandt.

Lossen

1. Sleutelstand **0** of **I**.
2. Rempedaal bedienen en voorzichtig aan knop trekken.

Automatisch lossen

- Wegrijden. (Bij auto's met automatische versnellingsbak dient de bestuurder de veiligheidsgordel te dragen.)

VOORSTOEL INSTELLEN



- 1 Lendensteun.
- 2 Hellingshoek ruggedeelte.
- 3 Stoel omhoog/omlaag.
- 4 Voorkant zitgedeelte omhoog/omlaag.
- 5 Vooruit/achteruit.
- 6 Rugleuning passagiersstoel omklappen.

EBA, EMERGENCY BRAKE ASSIST



De remkrachtverhoging bij noodstops helpt de remkracht verhogen om op die manier de remweg te verkorten. Het EBA-systeem wordt geactiveerd wanneer u krachtig remt. Wanneer EBA geactiveerd wordt, zakt het rempedaal iets verder omlaag dan normaal.

- Bedien het rempedaal zolang dat nodig is – de remmen worden volledig gelost, als u het rempedaal loslaat.

AUTOVERZORGING



Voor de lak is het beter om de auto met de hand te wassen dan in een automatische wasstraat. Een nieuwe laklaag is bovendien kwetsbaarder dan een oude laag. U wordt daarom geadviseerd de eerste maanden na aankoop van een nieuwe auto deze alleen met de hand te wassen. Schoon water en een spons gebruiken. Erop letten dat vuil en zand krassen op de lak kunnen veroorzaken.