



VOLVO C70

QUICK GUIDE

WEB EDITION



TERVETULOA UUTEEN VOLVOONNE!

Uuteen autoonsa tutustuminen on jännittävä kokemus.

Käykää tämä Quick-Guide läpi, jotta opitte nopeasti ja helposti joitakin tavallisimmista toiminnoista.

Kaikki varoitustekstit ja muu tärkeä sekä yksityiskohtainen informaatio on vain käyttöohjekirjassa - tämä opas sisältää vain pienen otoksen.

Käyttöohjekirjassa ovat lisäksi uusimmat ja ajankohtaisimmat tiedot.

Valinnaiset ominaisuudet on merkitty tähdellä (*).

Osoitteessa www.volvocars.com on autoanne koskevia lisätietoja.

**AVAINLIUSKA**

Käytetään käsineroton tai kuljettajan oven/tavaratilan lukitsemiseen/lukituksen avaamiseen esim. akun ollessa tyhjentynyt.



Tavaratilan luukun avaaminen avaimella.

Lukitsee ovet ja tavaratilan luukun sekä aktivoi hälyttimen*. 30 sekunnin kuluttua ovet kaksoislukitaan, minkä jälkeen niitä ei voida avata sisäpuolelta käsin.

Avaa ovien^A ja takaluukun lukituksen sekä poistaa hälyttimen aktivoinnin.

Avaa tavaratilan luukun lukituksen –, itse luukku ei aukea.

Turvavalaistus. Syyttää valot sivupeleissä*, vilkut ja seisontavalot, numerokilven valot, matkustamon katon ja lattian valot.

Paniikkitoiminto. Pidetään hätätilanteessa painettuna n. 3 sekuntia hälytyksen laukaisemiseksi. Kytkekää pois painamalla uudelleen yli 5 sekunnin kuluttua.

^A Automaattinen uudelleenlukitseminen tapahtuu, jos mitään ovea/takaluukku ei avata 2 minuutin sisällä lukituksen avaamisesta.

KYLMÄKÄYNNISTYS**HUOM**

Kylmäkäynnistykseen jälkeen joutokäyntinopeus on korkeampi ulkolämpötilasta riippumatta. Hetkiseksi korotettu joutokäyntinopeus on osa Volvon tehokasta pakokaasujen puhdistusjärjestelmää.

AUTOSTART *

– Painakaa kytkintä ja/tai jarrua ja kääntäkää avain/käynnistysnappi ääriasentoon III ja vapauttakaa se heti – moottori käynnistyy automaattisesti.

Dieselmoottoria on aina hehkutettava avaimen asennossa II ennen sen käynnistämistä.

SUUNTAVILKUT

- A** Lyhyt jakso - 3 välähdystä.
- B** Jatkuva vilkutus.

OHJAUSPYÖRÄN SÄÄTÖ**VAROITUS**

Säätäkää ohjauspyörä ennen liikkeelle lähtöä – ei koskaan ajon aikana.



-  Manuaalinen valojen korkeussäätö (automaattinen Xenon-valoilla*)
- 0** Automaattiset lähivalot. Kaukovalovilkku toimii, mutta eivät kiinteät kaukovalot
-  Seisontavalot
-  Lähivalot. Sammutuvat, kun moottori sammutetaan. Kaukovalot voidaan aktivoida
- A** Automaattiset päiväajovalot*. Aktiiviset Xenon-valot*, valokeila seuraa ohjaukseen liittyviä liikkeitä
-  Näyttö- ja mittaristovalaistus
-  Sumuvalonheittimet
-  Avaa polttoainesäiliön luukun
-  Sumuvalo takana (vain kuljettajan puolella)
- A** Kaukovalovilkku ja saattovalot
- B** Kauko-/lähivalojen vaihtaminen

SÄILYTYSTILAT, 12 V:N LIITÄNTÄ & AUX/USB*

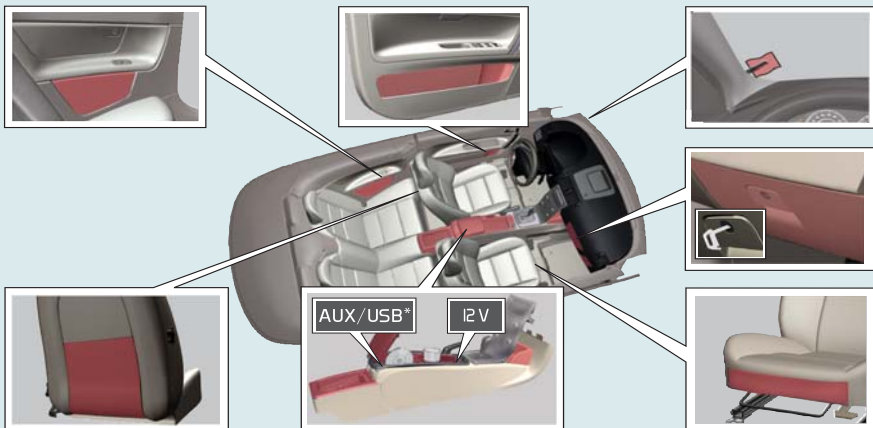


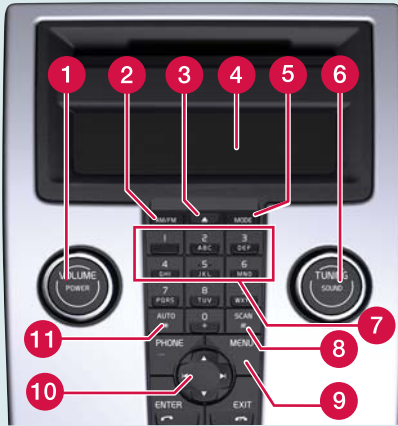
12 V:n liitännät matkustamossa toimivat avaimen asennossa I tai II. 12 V:n liitäntä* tavaratilassa on aina aktiivinen.

AUX/USB*-liitäntää käyttäen auton äänentoistolaitteistolla voi esim. soittaa musiikkia MP3-soitimesta.

! TÄRKEÄÄ

Kun moottori on sammutettu, tavaratilan 12 V:n liitännän käyttäminen voi tyhjentää käynnistysakun.





- 1 Painakaa Päälle/Pois. Kääntäkää äänen-voimakkuuden säätämiseksi.
- 2 Radio **FM1**, **FM2** tai **AM**.
- 4 Näyttö
- 5 **MODE** – **CD**, **AUX^A** tai **USB**.
- 6 Painakaa valitaksenne äänikuvan esim. **BASSO**, **Dolby Pro Logic II*** tai **SUB-BAS*** – säätäkää kääntämällä.
- 9 **MENU** – **AUX**, äänenvoimakkuus ja äänen lisäasetukset.
SUBWOOFERin* aktivointi/aktivoinnin poisto.

RADIO

- 6 Kääntäkää aseman valitsemiseksi.
- 8 Hakee seuraavaan voimakkaan aseman.
- 10 Etsikää asemia vasemmalle/oikealle osoitavalla nuolella. Tallentakaa jopa 20 asemaa pitämällä **0–9** alueella **FM1** tai **FM2** painettuna halutun aseman kohdalla, kunnes näyttö vahvistaa valinnan.
- 11 Painakaa n. 2 sekuntia tallentaaksesenne automaattisesti 10 voimakkainta asemaa. Näyttö esittää **AUT. TALLENNUS** haun aikana. Valitkaa tallennettu asema painikkeilla **0–9**.

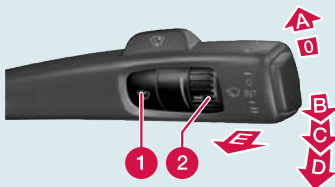
CD-SOITIN

- 3 Lyhyt painallus syöttää ko. levyn ulos. Pitkä painallus poistaa kaikki levyt^B.
- 6 Kääntäkää raidan vaihtamiseksi.
- 7 CD-vaihtaja* - valitkaa levy painamalla **1–6**.
- 10 Vaihtakaa raitaa CD:llä käyttämällä nuolta vasemmalle/oikealle. Valitkaa CD-levy^B nuolella ylös/alas.

^A AUX-liitäntä esim. MP3-soittimelle (ääni on parhaimmillaan, kun sen äänenvoimakkuus on keskitasolla).

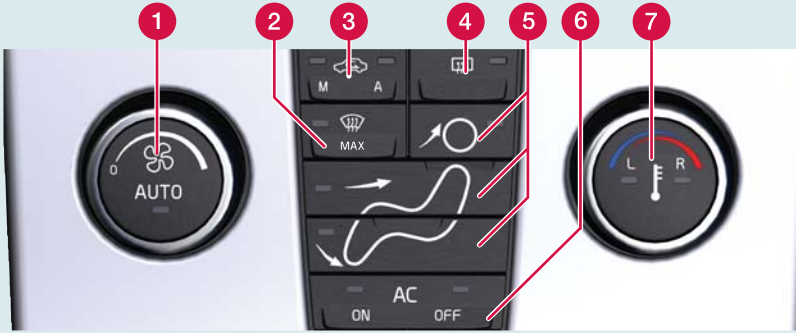
^B Vain CD-vaihtaja*.

TUULILASINPYYHKIMET JA SADETUNNISTIN*



- 1 Sadetunnistin Päällä/Pois, vipu asennossa 0.
- 2 Säätää tunnistimen herkkyyttä tai jaksoaikaa.

- A Yksittäinen pyyhkäisy
- 0 Pois
- B Jaksopyyhin, ks. myös (2).
- C Normaali pyyhkäisy nopeus.
- D Suuri pyyhkäisy nopeus.
- E Tuulilas ja valonheittimien huuhtelulaite.
- Palaa, kun sadetunnistin on aktiivinen.



AUTOMAATTINEN SÄÄTÖ

AUTO-tilassa ECC-järjestelmä tekee kaikki toiminnot automaattisesti helpottaen ajamista ja parantaen ilman laatua.

- 1 Painakaa valitun lämpötilan ja muiden toimintojen automaattista säätöä varten.
- 7 Painakaa yksilöllisen lämpötilansäädön saamiseksi vasemmalle (L) tai oikealle (R) puolelle. Kääntäkää halutun lämpötilan saamiseksi. Näyttö esittää valitun lämpötilan.

KÄSINSÄÄTÖ

- 1 Kääntäkää puhaltimen nopeuden muuttamiseksi.
- 2 Huurteenpoiston enimmäisteho. Ohjaa kaiken ilman tuulilasille ja sivuikkunoihin suurimmalla mahdollisella ilmavirralla.
- 3 **M** – Uudelleenkierrätys Päällä/Pois.
A – Ilmanlaatuajärjestelmä* Päällä/Pois.
- 4 Sähkölämmiteinen takalasi ja sähkölämmitteiset ulkostaustapeilit.
- 5 Ilmanjako
- 6 **AC** – Ilmastointi Päällä/Pois. Jäähdyttää matkustamoa ja poistaa huurun ikkunoista.

TURVATYYNYN POISKYTKENTÄ – PACOS*



PACOS (Passenger Airbag Cut Off Switch - matkustajan turvatyyntyn katkaisin)

Käyttäkää avainliuskaa kytkennän muuttamiseen **ON/OFF**.

OFF – Turvatyyntyn aktivointi on poistettu. **PASSENGER AIRBAG OFF** esitetään aroitusvalossa sisätaustapeilin yläpuolella.

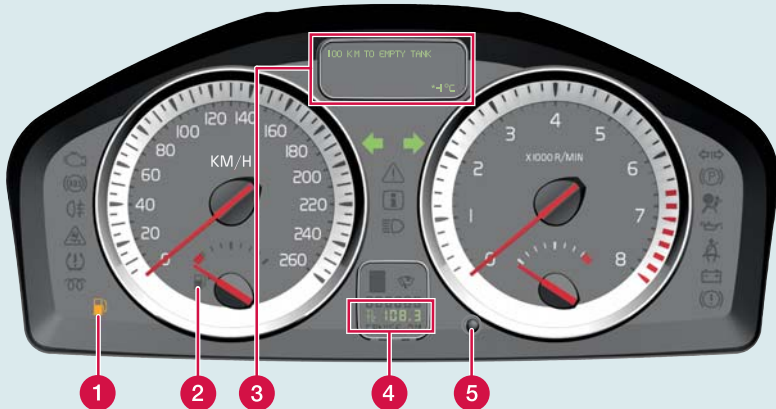
Lapsi lastentyynyllä tai -istuimessa voi istua etuistuimella, mutta ei koskaan **matkustajaa**, joka on yli 140 cm pitkä.

ON – Turvatyyntyn on aktivoitu.

Yli 140 cm pitkä matkustaja voi istua etuistuimella, mutta ei koskaan lapsi lastentyynyllä tai -istuimella.

VAROITUS

Virheellinen käyttö voi aiheuttaa hengenvaaran. Tutustukaa ohjekirjaan, jos olette vähänkään epävarma toiminnon käyttämisestä.



- 1 Alhaisen polttoainemäärän varoitus. Kun symboli palaa, lisääkää polttoainetta pikimmiten.
- 2 Polttoainemittari. Symbolin nuoli muistuttaa, kummalla puolella polttoainesäiliön luukku on.
- 3 Ajotietokoneen, ilmoitusten, kellon ja ulkolämpötilan näyttö.
- 4 T1 & T2 – itsenäinen välimatkamittari, joka on aina päällä.
- 5 Lyhyt painallus vaihtaa välillä T1 & T2. Pitkä painallus nolaa kyseisen mittarin.
- 6 Painakaa ilmoituksen näyttämiseksi /sammuttamiseksi.
- 7 Kääntäkää nähdäkseen ajotietokoneen vaihtoehdot.
- 8 Lyhyt painallus nolaa ajotietokoneen senhetkisen toiminnon. Pitkä painallus nolaa kaikki ajotietokoneen toiminnot.



KELLON SÄÄTÖ

1. Painakaa keskikonsolissa **MENU**.
2. Valitkaa **Kellon säätö**.
3. Painakaa **ENTER**.
4. Valitkaa numero oikealle tai vasemmalle osoittavalla nuolella.
5. Säätäkää kellonaikaa numeronäppäimillä tai navigointipainikkeen ylös- ja alaspäin osoittavilla nuolilla.
6. Lopettakaa painamalla **ENTER**.

i HUOM.

Näyttötteksti **KILOMETRIÄ TANKKAAMATTA** on aikaisempiin ajo-olosuhteisiin perustuva arvio mahdollisesta ajomatkasta.

BLIS – BLIND SPOT INFORMATION SYSTEM*



Jos BLIS-merkkivalo syttyy, vaikka kuolleessa kulmassa ei ole ajoneuvoa, syynä voi olla esim. valon heijastuminen määrältä tienpinnalta, auton oma varjo tai matalalla oleva aurinko.

Jos järjestelmässä on suoranaisten vika, näyttössä on teksti **BLIS VAATII HUOLLON..**

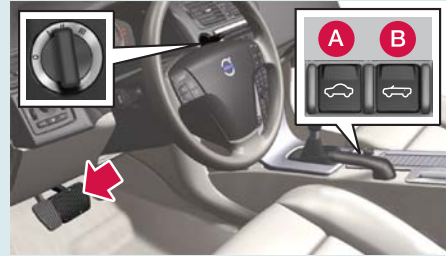
KATON KÄYTTÖ



VALMISTELUT

- Ei esineitä hattuhyllyllä, katolla tai tavaratilan luukun päällä.
- 2 m:n vapaa korkeus ja 0,2 m taaksepäin.
- Tasainen maa.
- Ulkolämpötila yli -10 °C.
- Tavaratilan seinä ja luukku suljettu.
- Pidä huolta siitä, että katon liikkuvien osien lähellä ei ole ketään kattoa käytettäessä.

Sivuikkunat avautuvat muutaman senttimetrin, kun kattoa käytetään. Ne sulkeutuvat automaattisesti uudelleen.



KÄYTTÖ

1. Auton pitää seistä paikallaan.
2. Moottorin pitää olla joutokäynnillä.
3. Painakaa jarrupoljinta.
4. Pitäkää painiketta (A) tai (B) painettuna, kunnes kuuluu signaali ja näytössä esitetään ilmoitus **KATTO KIINNI/KATTO AUKI**.
5. Vapauttakaa painike.

TAVARATILAN SEINÄ



Tavaratilan seinä rajoittaa lastaustilaa, jotta kokoon taitettavalle katolle saadaan tilaa.

1. Kääntäkää tavaratilan seinä ylös kuormatessanne autoa.
2. Kääntäkää tavaratilan seinä alas täysin lukkoon (3) ennen katon kääntämistä alas (ks. tavaratilan seinässä olevaa tarraa).

KUORMAUSAPU



Nostakaa/laskekaa kokoon taitettua kattoa lastauksen helpottamiseksi.

1. Pitäkää painiketta painettuna, kunnes katto on nostettu.
2. Kääntäkää tavaratilan seinä ylös, kuormatkaa auto ja kääntäkää se sitten kokonaan alas.
3. Pitäkää painiketta painettuna, kunnes katto on laskettu.

ETUISTUIMEN SÄÄTÖ



- 1 Ristiselän tuki
- 2 Selkänöjan kallistuksen säätö.
- 3 Istuimen nosto/lasku.
- 4 Istuintyynyn etureunan nosto/lasku.
- 5 Eteenpäin/taaksepäin.
- 6 Nouseminen takapenkille.

AUTON HOITO



Käsinpesu on maalipinnalle lempeämpi kuin automaattipesu. Maalipinta on myös herkempi ollessaan uusi. Tämän vuoksi suositellaan käsinpesua auton ensimmäisten kuukausien aikana.

Käyttäkää puhdasta vettä ja pesusientä. Huomatkaa, että lika ja sora voivat naarmuttaa maalipintaa.

HUOM.

Ottakaa antenni irti, jos aiotte pesettää auton automaattipesussa. Poistakaa antenni kääntämällä vastapäivään.

NOUSEMINEN TAKAPENKILLE



KÄSIN SÄÄDETTÄVÄ ISTUIN

Istuimen siirtäminen eteenpäin

1. Irrottakaa turvavyö vyönohjaimesta (A).
2. Nostakaa kahvaa (B) ja kääntäkää selkänöja eteen lukittuun asentoon.
3. Työntäkää istuinta eteenpäin (C).

Istuimen siirtäminen taaksepäin

1. Työntäkää istuin taaksepäin haluamaanne asentoon (D).
2. Nostakaa kahvaa (E) ja kääntäkää selkänöja takaisin.
3. Asettakaa turvavyö takaisin vyönohjaimen (F).

SÄHKÖKÄYTTÖINEN ISTUIN*

Istuimen siirtäminen eteenpäin

1. Irrottakaa turvavyö vyönohjaimesta (A).
2. Nostakaa kahvaa (B) ja kääntäkää selkänöja eteen lukittuun asentoon.
3. Pitäkää painikkeen etuosa (G) painettuna.

Istuimen siirtäminen taaksepäin

1. Pitäkää painikkeen takaosa (G) painettuna.
2. Nostakaa kahvaa (E) ja kääntäkää selkänöja takaisin.
3. Asettakaa turvavyö takaisin vyönohjaimen (F).

HUOM

Turvavyötä kiinnitettäessä on helpointa tarttua vyöstä kiinni alhaalta läheltä vyönohjainta, ei olkapään yli.