



V40 CROSS
COUNTRY

QUICK GUIDE WEB EDITION



VÍTEJTE VE VAŠEM NOVÉM VOLVU!

Poznávání nového vozu je vzrušující zážitek.

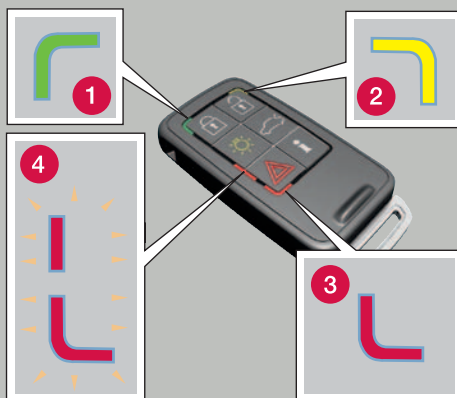
Prohlédněte si tohoto Quick Guide a seznamte se rychle a snadno s některými z nejběžnějších funkcí.

Všechny varovné texty, další důležité a podrobné informace jsou uvedeny v uživatelské příručce - tento leták obsahuje pouze stručný výběr.

Uživatelská příručka navíc obsahuje nejnovější a nejaktuálnější informace.

Možnosti jsou označeny hvězdičkou (*).

Další informace týkající se Vašeho vozu naleznete na www.volvocars.com.

**PCC***

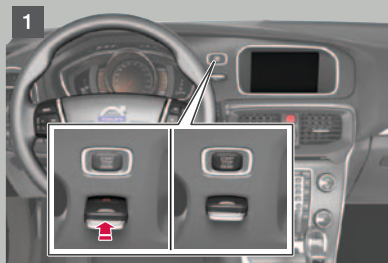
- 1 Zelené světlo: vozidlo je zamknuté.
- 2 Žluté světlo: vozidlo je odemknuté.
- 3 Červené světlo: je spuštěn alarm.
- 4 Blikající červené světlo: alarm byl spuštěn před méně než 5 minutami.

- Zamyká^A boční dveře a dveře zavazadlového prostoru a zapíná alarm*.
- Odemyká boční dveře^B, dveře zavazadlového prostoru a vypíná alarm.
- Odemyká dveře zavazadlového prostoru – neotevřívá.^C
- Doprovodné osvětlení při příchodu. Zapne světla na vnějších zpětných zrcátkách*, směrová a obrysová světla, osvětlení RZ, prostoru pro cestující a podlahy.
- Funkce nouzového tlačítka. V kritické situaci alarm aktivujte tak, že tlačítko stisknete a podržíte na cca. 5 sekund. (Vypněte dvojitým stisknutím téhož tlačítka).
- Informace o vozidle lze získat v dosahu 100 metrů.
– Stiskněte tlačítko a počkejte 7 sekund. Při stisknutí tlačítka mimo dosah se zobrazí poslední stav uložený v paměti.

^A Během zamykání se uloží osobní nastavení sedadla a zrcátka.

^B Vozidlo bude automaticky uzamčeno, pokud do 2 minut po odemčení nebudou otevřeny boční dveře/ dveře zavazadlového prostoru.

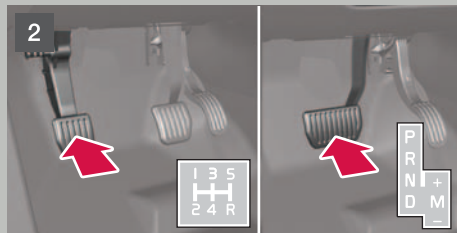
^C Elektricky ovládané dveře zavazadlového prostoru jsou vypojené, odemknuté nebo otevřené o několik cm.

NASTARTOVÁNÍ MOTORU

- 1 Vložte dálkový ovladač na klíči do spínače zapalování a zatlačte klíč do koncové polohy.



- 3 Krátkým stisknutím tlačítka nastartujte motor.



- 2 Sešlápněte spojkový nebo brzdový pedál.

STUDENÝ START **POZNÁMKA**

Po studeném startu jsou volnoběžné otáčky zvýšeny bez ohledu na venkovní teplotu. Zvýšení volnoběžných otáček na určitou dobu je součástí účinného systému kontroly emisí Volvo.

U některých vznětových motorů se studený motor může kvůli přehřevu nastartovat se zpožděním.

VYPNUTÍ MOTORU A VYTÁHNUTÍ DÁLKOVÉHO OVLADAČE NA KLÍČI.



- 1 Krátce stiskněte tlačítko – motor se zastaví.
- 2 Vytáhněte dálkový ovladač na klíči ze spínače zapalování.

BLIS* – (INFORMAČNÍ SYSTÉM MRTVÉHO ÚHLU)



BLIS je určen k jízdě v hustém provozu. Upozorňuje na vozidla v mrtvém úhlu a rychle se přibližující vozidla v levém a pravém jízdním pruhu. Jakmile systém **BLIS** detekuje vozidlo, kontrolka **BLIS** na panelu dveří se rozsvítí nepřerušovaným svítem. Pokud řidič aktivuje ukazatel směru na straně, kde je signalizováno varování, kontrolka začne blikat.

Další informace najdete v uživatelské příručce, kapitola "**BLIS*** a **CTA**".

POLOHY KLÍČE



Pokud chcete nastavit následující polohy klíče bez nastartování motoru, **nesešlapujte** brzdový ani spojkový pedál.

0 Odemknutí vozu.

I Je-li dálkový ovladač s klíčem zcela zasunutý do spínací skříňky: Krátce stiskněte **START/STOP ENGINE**.

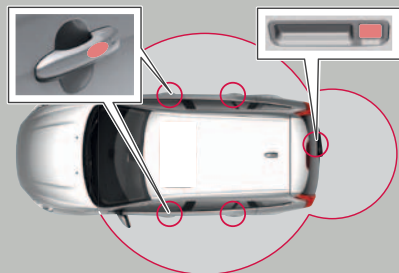
II Je-li dálkový ovladač s klíčem zcela zasunutý do spínací skříňky: Stiskněte **START/STOP ENGINE** na cca. 2 sekundy.

Je-li dálkový ovladač s klíčem v poloze **II**, odebírá se z baterie hodně energie. Proto by se tato poloha neměla používat!

Informace o funkcích a systémech, které lze používat při vypnutém motoru s klíčem v různých polohách, najdete v tabulce v části "**Polohy klíče**" v běžné uživatelské příručce.

Chcete-li se vrátit do polohy **0** z polohy **II** a **I**: Krátce stiskněte **START/STOP ENGINE**.

BEZKLÍČOVÝ* SYSTÉM



Klíč může například zůstat po celou dobu v kapse.

ZAMKNUTÍ a ZAPNUTÍ ALARMU VOZIDLA

- Dotkněte se zadní části jedné z vnějších klik (viz obrázek), nebo lehce stiskněte menší ze dvou pogumovaných tlačítek na zadních výklopných dveřích zavazadlového prostoru.

ODEMKNUTÍ a VYPNUTÍ ALARMU VOZIDLA

- Uchopte kliku dveří a obvyklým způsobem otevřete dveře (rukavice mohou bránit v provedení této funkce), nebo lehce stiskněte větší ze dvou pogumovaných tlačítek na zadních výklopných dveřích zavazadlového prostoru.

NASTARTOVÁNÍ MOTORU

- Sešlápněte brzdový/spojkový pedál a krátce stiskněte tlačítko **START/STOP ENGINE**.


VYPNUTÍ MOTORU

- Krátce stiskněte tlačítko **START/STOP ENGINE**.

Další informace najdete v uživatelské příručce, kapitola "**Zámky a alarm**".



- 1 Zapínání/vypínání dešťového senzoru, páčka přepínače v poloze 0.
- 2 Nastavení citlivosti dešťového senzoru nebo intervalu cyklovače stěračů.
- 3 Ostřikovač, zadní okno - cyklovač/normální rychlost.

- | | |
|----------|-------------------------------------|
| A | Jedno setřetí |
| 0 | Vypnuto |
| B | Cyklovač stěračů, viz také (2) |
| C | Normální rychlost stírání |
| D | Vysoká rychlost stírání |
| E | Ostřikovač, čelní sklo a světlomety |
| F | Ostřikovač, zadní okno |
-  Zobrazí se na displeji, když je dešťový senzor aktivní

SEŘÍZENÍ PŘEDNÍHO SEDADLA



- 1 Bederní opěra
- 2 Úhel sklonu opěradla.
- 3 Tlačítka paměti, elektricky ovládané sedadlo*.
- 4 Uložení nastavení, elektricky ovládané sedadlo*.
- 5 Zvednutí/snížení přední hrany sedáku.
- 6 Dopředu/dozadu.
- 7 Zvednutí/snížení sedadla.
- 8 Sklopení opěradla sedadla spolujezdce.

DÁLKOVÝ OVLÁDAČ S KLÍČEM A ELEKTRICKY OVLÁDANÉ SEDADLO ŘIDIČE*

Všechny dálkové ovladače s klíčem mohou používat různí řidiči k uložení nastavení pro sedadlo řidiče.

Tato funkce se musí aktivovat v menu **MY CAR** pod položkou **Nastavení** -> **Nastavení vozidla** -> **Paměť klíče vozidla**.

Postupujte následovně:

- Podle potřeby nastavte sedadlo.
- Zamkněte vozidlo stisknutím zamykacího tlačítka na dálkovém ovladači, který běžně používáte. Poloha sedadla se uloží do paměti dálkového ovladače ^A.
- Odemkněte vozidlo (stisknutím odemykacího tlačítka na **stejném** dálkovém ovladači) a otevřete dveře řidiče. Sedadlo řidiče se automaticky nastaví do polohy, která se uloží do paměti dálkového ovladače (pokud bylo sedadlo posunuto od okamžiku, kdy jste vozidlo uzamkli).

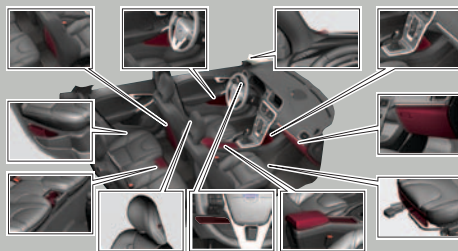
^A. Toto nastavení nemá vliv na nastavení, která byla uložena (viz bod 4) do funkce* paměti elektricky ovládaného sedadla*. Další informace - viz uživatelská příručka.



- A** Světelná houkačka.
- B** Přepínání dálkových/tlumených světel a doprovodného osvětlení při odchodu
- Osvětlení displeje a přístroje a okolní osvětlení.
- Zadní mlhové světlo, toto světlo svítí pouze na straně řidiče.
- 0** Automatická^A/deaktivovaná potkávací světla. Světelná houkačka funguje, ne však trvalé zapnutí dálkových světel.
- Obrysová světla
- AUTO** Výstražná světla, přepnutí na potkávací světla, detekce tunelu*, dálkové světlomety s automatickou aktivací*, světelná houkačka funguje.
- Potkávací světla. Vypnou se při vypnutí motoru. Dálkové světlomety lze aktivovat, světelná houkačka funguje.
- Ruční nastavení sklonu světlometů (u xenonových světlometů automatické*)
- Odemknutí dveří zavazadlového prostoru

^A Některé trhy.

ÚLOŽNÉ SCHRÁNKY, ZÁSUVKA 12 V A USB*/AUX

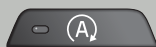


Zásuvky 12 V v prostoru pro cestující jsou pod napětím, pokud je zapalování v poloze **I** nebo **II**. Zásuvka 12 V* v zavazadlovém prostoru je pod napětím stále.

! DŮLEŽITÉ

Při používání zásuvky 12 V v zavazadlovém prostoru při vypnutém motoru může dojít k vybití akumulátoru.

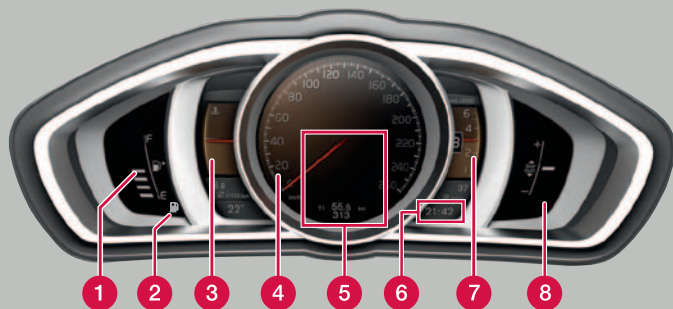
START/STOP*



S funkcí **Start/Stop*** může být při jízdě s častými zastávkami motor automaticky přepnut do režimu stop/start. Svítící kontrolka v tlačítku označuje, že je funkce aktivní.

Manuální převodovka: Zastavte - vyřadte spojku, zařadte v převodovce neutrál a uvolněte spojkový pedál. Nastartujte - sešlápněte spojkový pedál.

Automatická převodovka: Zastavte - zastavte vozidlo pomocí brzdového pedálu a nechejte nohu na pedálu. Nastartujte - uvolněte brzdový pedál. Tuto funkci lze deaktivovat v systému menu.



- 1 Palivoměr. Šipka symbolu ukazuje na stranu vozidla, na které je umístěno víčko palivové nádrže.
- 2 Nízká hladina paliva v nádrži. Pokud se rozsvítí tato kontrolka, dotankujte palivo co nejdříve.
- 3 Teplota chladicí kapaliny/EcoGuide^A.
- 4 Rychloměr.
- 5 Informace o systému podpory řidiče^A.
- 6 Hodiny. Nastavují se v systému menu **MY CAR**.
- 7 Tachometr/PowerMeter^A.
- 8 Indikátor změny zařazeného převodového stupně/Indikátor volby převodového stupně.
- 9 **OK** otevře menu palubního počítače, aktivuje zvolenou možnost a potvrdí zprávu.
- 10 Rolovací kolečko - otočením kolečka zobrazíte volby palubního počítače.
- 11 **RESET** - zrušení položky nebo návrat o jeden krok zpět. Krátkým stisknutím resetujete zobrazený palubní počítač. Dlouhým stisknutím resetujete menu.



Pro digitální sdružený přístroj řady lze vybrat různá témata displeje: Elegance, Eco nebo Performance.

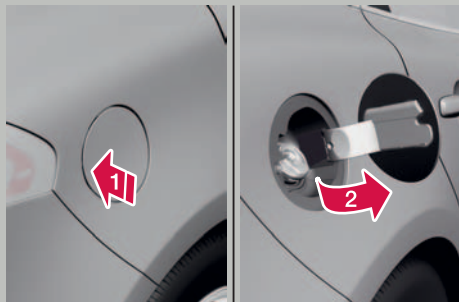
- 9 Změna tématu displeje - stiskněte na levé páčce tlačítko **OK** a potom otočením rolovacího kolečka na páčce zvolte v menu položku **Témata**. Potvrďte stisknutím tlačítka **OK**.

i POZNÁMKA

Text displeje **km do prázdné nádrže** zobrazovaný na displeji udává odhadovanou vzdálenost na základě předchozích jízdních podmínek.

^A EcoGuide a PowerMeter se zobrazují pouze, pokud je zvolen příslušný displej.

TANKOVÁNÍ PALIVA



- 1 Je-li vozidlo odemknuté, zlehka potlačte na zadní část dvířek hrdla palivové nádrže a dvířka otevřete.
- 2 Dvířka vytáhněte ven.
- 3 Vložte hrdlo čerpací hadice do otvoru plnění paliva. Dávejte pozor, abyste hrdlo čerpací hadice pořádně zasunuli do trubky plnění paliva.

Otvor plnění paliva je konstruován tak, aby se do vozidla nedalo načerpat nevhodné palivo (do vozidla se zážehovým motorem nelze načerpat naftu a naopak).

Po dočerpání paliva počkejte 5-8 sekund a vytáhněte hrdlo čerpací hadice z trubky plnění paliva.



Funkce je aktivní při rychlostech pod 50 km/h a pomáhá řidiči sledovat provoz před vozidlem pomocí laserového senzoru umístěného v horní části čelního skla.

Systém City Safety™ pomáhá předejít nehodě, pokud je rozdíl rychlosti vašeho vozidla a vozidla vpředu nižší než 15 km/h.

Ostatní systémy podpory řidiče

Vozidlo může být vybaveno různými systémy, které řidiči pomáhají například včas zabrzdít, udržovat bezpečnou vzdálenost od ostatních vozidel a zaznamenat vozidla jedoucí stejným směrem v tzv. mrtvém úhlu nebo udržovat odpovídající polohu při jízdě v jízdním pruhu:

- Adaptivní tempomat (manuální)*
- Adaptivní tempomat s funkcí Queue Assistant (automatický)*
- Upozornění na odstup*
- BLIS – (informační systém mrtvého úhlu)*
- Kontrola bdělosti řidiče*
- Informace o dopravních značkách (RSI)*
- Parkovací asistent*
- Asistent udržování v jízdním pruhu* (LKA).

Další informace k těmto funkcím a jejich omezeních najdete v uživatelské příručce, kapitola "Podpora řidiče".

City Safety™ a systém varování před kolizí s automatickou aktivací brzd a detekci chodců*

Tyto funkce pomáhají řidiči odvrátit kolizi v situacích, kdy změny v dopravním provozu před vozidlem kombinované s nepozorností řidiče mohou vést k dopravní nehodě.



VÝSTRAHA

Za správný způsob jízdy a bezpečnou vzdálenost odpovídající rychlosti jízdy vždy odpovídá řidič.

Systém city safety™ je podpůrný nástroj řidiče a nikdy nemůže nahradit pozornost řidiče nebo jeho odpovědnost za bezpečné řízení vozidla.

Detekce chodců (detektor chodců před vozidlem) nevydává výstrahu ani nezasáhne brzděním při rychlostech nad 80 km/h a nefunguje za soumraku a v tunelech.

Funkce nemůže detekovat chodce, který:

- je částečně zakrytý
- je menší než 80 cm,
- je oblečen do oblečení, které zakrývá obrysy jeho těla.

EBA - ASISTENCE PŘI NOUZOVÉM BRZDĚNÍ



Funkce asistence při nouzovém brzdění EBA pomáhá zvýšit brzdnou sílu a tím zkrátit brzdnou dráhu. Systém EBA se aktivuje při prudkém zabrzdění. Pokud je systém EBA aktivován, stlačuje se brzdový pedál o trochu více než je obvyklé.

- Sešlápněte (a držte) brzdový pedál tak dlouho, jak je to nutné - při uvolnění pedálu se se brzdny účinek zcela přeručí.

PÉČE O VOZIDLO



Ruční mytí je šetrnější k laku vozidla než mytí v automatické myčce. Nový lak je také náchylnější k poškozování. Z tohoto důvodu je pro první měsíce u nového vozu doporučeno ruční mytí.

Používejte čistou vodu a mycí houbu. Nezapomínejte, že nečistoty a kamínky mohou poškrábat lak.



AUTOMATICKÁ REGULACE

V režimu AUTO řídí systém klimatizace ECC všechny funkce automaticky, tím zjednodušuje řízení vozidla a zajišťuje optimální kvalitu vzduchu ve vozidle.

- 1 Stisknete, chcete-li konkrétní teplotu. Jednou pro levou stranu, dvakrát pro pravou stranu, třikrát pro obě strany. Otočením nastavte teplotu. Na displeji se zobrazí zvolená teplota.
- 2 Stisknutím aktivujete automatické ovládání zvolené teploty a ostatní funkce. Otočením nastavte otáčky ventilátoru.

ROZVOD VZDUCHU (pouze modely s elektronickou regulací teploty - ETC)

Nastavte rozvod vzduchu tak, aby vám při konkrétních jízdních podmínkách zaručil maximální komfort:

Vnější teplota	Ovládání
< 0°C	PODLAHA nebo PODLAHA/ ČELNÍ SKLO
0°C až +20°C	PODLAHA nebo PODLAHA/ PANEL
>20°C	PANEL
Odmízení/odmražení oken	ČELNÍ SKLO nebo POD- LAHA/ČELNÍ SKLO

MANUÁLNÍ REGULACE

- 3 Vytápění levého nebo pravého sedadla.
- 4 **Max. odmlžení.** Nasměruje maximální proudění veškerého vzduchu na čelní sklo a boční okna. Jedním stisknutím spustí proudění vzduchu na okna. Dvě stisknutí proudění vypnou. **Elektricky vyhřívané čelní sklo*:** Jedním stisknutím se spustí vyhřívání čelního skla. Dvě stisknutí spustí vyhřívání čelního skla a nasměrují veškerý vzduch na čelní sklo a boční okna. Tři stisknutí vyhřívání vypnou.
- 5 Rozvod vzduchu.
- 6 Elektricky vyhřívané zadní sklo a vnější zpětná zrcátka **Zap/Vyp.**
- 7 Recirkulace.
- 8 **AC - zapínání/vypínání** klimatizace. Ochladuje prostor pro cestující a odmlžuje okna.

SEŘÍZENÍ VOLANTU



VÝSTRAHA

Volant seřizujte vždy před jízdou - nikdy ne během jízdy.

- 1 Uvolněte aretaci.
- 2 Proveďte seřízení.
- 3 Uzamknutí volantu