



VOLVO XC90

QUICK GUIDE

WEB EDITION



VELKOMMEN TIL DIN NYE VOLVO!

Det er spændende at lære sin nye bil at kende.

Se denne Quick-Guide igennem for hurtigt og enkelt at lære nogle af de mest almindelige funktioner.

Alle advarselstekster og andre vigtige oplysninger findes kun i instruktionsbogen - denne folder indeholder kun et lille udvalg.

Instruktionsbogen indeholder desuden de nyeste og mest aktuelle oplysninger.

Ekstraudstyr angives med en stjerne (*).

På www.volvocars.com kan du finde yderligere oplysninger om din bil.

FJERNBETJENING



LOCK	Låser døre og bagklap og aktiverer alarmen*.
UN-LOCK	Låser døre ^A og bagklap op, og deaktiverer alarmen.
	Låser bagklappen op – den åbnes ikke.
	Ankomstlys. Tænder lamper i sidespejle*, blinklys og parkeringslys, ved nummerplade, kabineloft og gulv.
	Panikfunktion. Hold inde i ca. 5 sekunder i en nødsituation for at udløse alarmen. Slå fra ved at trykke to gange på låse- eller oplåsningsknappen.

^A Der låses automatisk igen, hvis ingen af dørene eller bagklappen åbnes senest 2 minutter efter oplåsning.

Nøglebladet kan bruges til at låse handske- rummet op og i.

KOLDSTART



OBS

Efter koldstart er tomgangen højere i et kort tidsrum, for at motoren så hurtigt som muligt kan nå normal driftstemperatur. Dette gør, at udstødningssystemet kan fungere optimalt.

START AF MOTOR



3.2 benzin: Tryk koblings- og/eller bremsepedalen ned, drej fjernbetjeningen til stilling **III**, og slip den med det samme – motoren starter automatisk.

Alle andre motorer: Tryk koblings- og/eller bremsepedalen ned, drej fjernbetjeningen til stilling **III**, og slip den, når motoren starter.

Diesel: Forvarm motoren ved at dreje nøglen til stilling **II**, indtil kontrolsymbolet i kombinationsinstrumentet slukker.

FORRUDEVISKERE OG REGSENSOR*



- 1** Regnsensor til/fra, med armen i position **0**.
- 2** Regulerer sensorens følsomhed eller intervalltid.
- 3** Visker bagrude – interval/normal.

A	Enkelt slag
0	Slået fra
B	Intervalvisker, se også (2).
C	Normal hastighed.
D	Høj hastighed.
E	Sprinklere forrude og forlygter.
F	Sprinkler bagrude.
	En grøn lysdiode i knappen "1" lyser, når regnsensoren er aktiveret.

LYSPANEL



- O** Automatisk nærlys. Fjernlysblink fungerer, men ikke fast fjernlys.
- ☰** Parkeringslys
- ☰** Nærlys. Slukkes, når motoren slås fra. Fjernlyset kan tændes.
- ☰** Manuel lyshøjderegulering (automatisk for Xenon-lys^{*)}).
- ☰** Display- og instrumentbelysning.
- ☰** Daytime Running Lights (DRL). Tryk for at tænde LED-kørelýset.
- ☰** Tågelys bag (kun i førersiden).
- A** Fjernlysblink
- B** Skift mellem fjern-/nærlys og ankomstlys.

PARKERINGSBREMSE



Tilkoble

1. Træd fodbremsen godt ned - derefter parkeringsbremsepedalen (1).
2. Slip fodbremsen. Hvis bilen bevæger sig, skal parkeringsbremsepedalen trædes længere ned.
3. Ved parkering - vælg 1. gear (manuelt gear) eller P (automatgear).

Frakoble

1. Træd fodbremsen godt ned og træk derefter i håndtaget (2) – parkeringspedalen bevæger sig op.
2. Fodbremsen kan slippes.

REGENERERING (DIESEL)



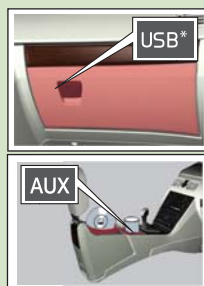
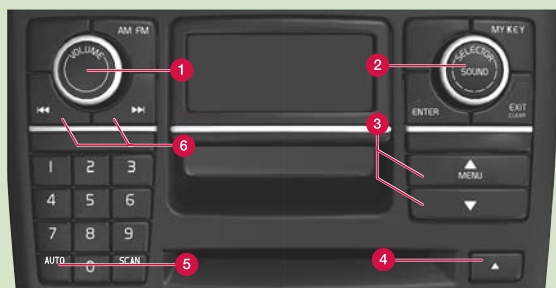
Under visse forhold kan instrumentpanelets display vise **SODFILTER FULDT**. Så skal udstødningssystemets partikelfilter renses. Det foregår automatisk ved at køre i ca. 20 minutter med jævn landevejshastighed.

Når teksten forsvinder, er den såkaldte regenerering gennemført.

BRÆNDSTOFFPÅFYLDNING



– Hæng tankdækslet op inden påfyldning.



- 1 Tryk for til/fra. Drej for at regulere lydstyrken.
- 2 Lydbillede: Tryk for at vælge f.eks. **BASS**, **Dolby Pro Logic II*** eller **SUBWOOFER** – drej for at justere.
Lydkilde: Drej for at vælge f.eks. **CD**, lydstreaming via Bluetooth® eller AUX/USB*^A.

CD-AFSPILLER^B

- 3 Skift cd^C eller vælg med 1–6.
- 4 Med et kort tryk udkastes den aktuelle disk. Med et langt tryk udkastes alle diske^C.
- 6 Skifter cd-spor.

RADIO

- 5 Tryk i ca. 2 sekunder for automatisk at gemme de 10 stationer med stærkest signal. Displayet viser **AUTOSTORE** under søgningen. Vælg den gemte station med 0–9.
- 6 Korte tryk søger frem til den næste station med stærkt signal. Gem op til 20 stationer ved at holde 0–9 inde på **FM1** eller **FM2** ved den ønskede station, indtil displayet bekræfter valget.

^A AUX/USB-stik til f.eks. MP3-afspiller Sæt afspillerens lydstyrke på medium for den bedste lyd kvalitet. En iPod®, der er tilsluttet til USB-stikket, oplades også.

^B Cd'er med MP3- og WMA-filer kan også afspilles.

^C Kun cd-skifter*.

INTEGRERET SELEPUDE



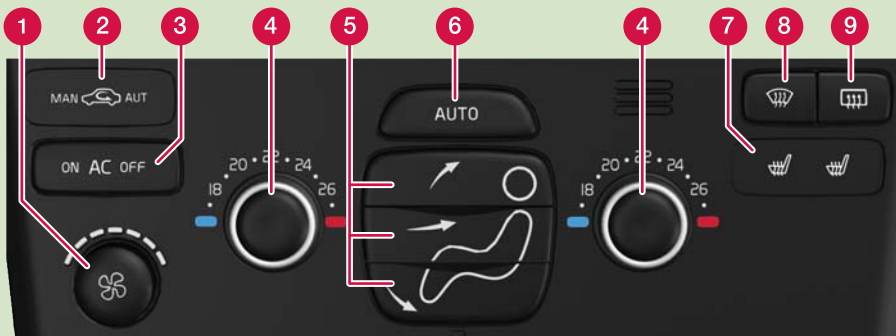
Opklapning

- 1. Træk håndtaget på selepudens forside fremad.
- 2. Løft pudens bagkant, og tryk med begge hænder pudens bagud og nedad, indtil den låses. Tryk sikkerhedsselsens lås til side, hvis det er nødvendigt.

Nedklapning

- 1. Træk håndtaget på selepudens forside fremad.
- 2. Træk pudens fremad, og tryk nedad på midten, indtil den låses.

Selepuden skal være låst i helt nedtrykket stilling, for at bagsædets ryglæn skal kunne klappes ned.



AUTOMATISK REGULERING

I **AUTO** funktionsmåde tager ECC-systemet sig automatisk af alle funktioner og forenkler således kørslen og sørger for optimal luftkvalitet.

- 4 Drej for individuel temperatur i venstre eller højre del af kabinen.
- 6 Tryk for automatisk regulering af den valgte temperatur og øvrige funktioner.

MANUEL REGULERING

- 1 Drej for at ændre blæserhastighed.
- 2 **MAN** – Recirkulation til/fra.
AUT – Luftkvalitetssystem* til/fra.
- 3 **AC** – Aircondition til/fra. Køler kabinen og afdugger ruderne.
- 5 Luftfordeling. Ret luftstrømmen mod f.eks. gulvet, dyser i instrumentbrættet, forruden osv.
- 7 El-opvarmede forsæder til/fra
- 8 Max defroster. Retter al luften mod forruden og sideruderne med maksimal luftstrøm.
- 9 Elopvarmet bagrude og sidespejle.

FRAKOBLING AF AIRBAG – PACOS*



PACOS (Passenger Airbag Cut Off Switch)

Brug nøglebladet til skift mellem **ON/OFF**.

OFF – Airbaggen frakoblet. **PASSENGER AIRBAG OFF** vises i advarselsskiltet over bakspejlet.

Et barn på barnepude eller i barnestol må sidde på forsædet, men aldrig en passager over 140 cm.

ON – Airbaggen tilkoblet.

Passagerer over 140 cm må sidde på forsædet, men aldrig et barn på barnepude eller i barnestol.



ADVARSEL

Ved forkert brug kan der opstå livsfare. Ved den mindste tvivl om brugen bør man slå op i instruktionsbogen.



- 1 Display for informationscenter. Vælg funktion med (9).
- 2 Et kort tryk skifter mellem T1 & T2. Et langt tryk nulstiller den aktuelle måler.
- 3 Displayrække 1: Kilometertæller. Displayrække 2: T1 & T2 – uafhængige triptællere, som altid er aktive.
- 4 Displayrække 1: Ur. Displayrække 2: Udetemperatur.
- 5 Indstilling af uret: Drej med uret/mod uret til slutstillingen og hold for at indstille uret (4).
- 6 Brændstofmåler
- 7 Lavt brændstofniveau. Ved tændt lampe fyldes brændstof på snarest.



i OBS

Displayteksten --- **KILOMETER TIL TOM TANK** er en beregning af, hvor langt der kan køres, baseret på tidligere kørselsforhold.

KONTROL- OG ADVARSLAMPER



Læs informationsdisplayet.



Gult symbol: NB - følg opfordringen på displayet.

Rødt symbol: ADVARSEL - Stop snarest på et sikkert sted, følg opfordringen på displayet.



Lavt olieniveau. Stands sikkert, kontrollér oliestanden[^].



Fejl i bremsesystemet. Stands sikkert, kontrollér bremsevæsken[^].



DSTC* stabilitetssystem – blinker, når systemet er i funktion.



Motorforvarmer (diesel). Når symbolet er slukket, kan motoren startes.

[^] Hvis symbolet ikke forsvinder, skal bilen bjerges.

BLINKLYS



- A Kort sekvens – 3 blink.
- B Kontinuerlig blinksekvens.

INDSTILLING AF RAT



ADVARSEL

Indstil rattet, inden kørslen påbegyndes – aldrig under kørsel.

BLIS - BLIND SPOT INFORMATION SYSTEM *



Hvis BLIS-indikeringslampen lyser, til trods for at der ikke er noget køretøj i den blinde vinkel, kan årsagen være f.eks. refleks fra våd vejbane, egen skygge på lys vejbelægning eller lavtstående sol i kameraet.

Ved direkte fejl på systemet viser displayet teksten **BLINDVINKELSYST. SERVICE PÅKRÆVET**.

INDSTIGNING I TREDJE SÆDERÆKKE



Op/nedklapning af de ydre ryglæn i anden sæderække

1. Løft håndtaget (1), og vip samtidig ryglænet fremad for at flytte sædet.
2. Løft håndtaget (1) og vip ryglænet tilbage til dets opretstående stilling for at flytte sædet tilbage.

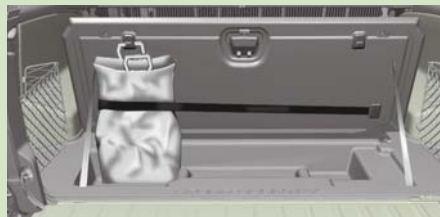
PLEJE AF BILEN



Håndvask er mere skånsom mod lakken end automatvask. Lakken er også mere ømtålelig, når den er ny. Derfor anbefales håndvask i bilens første måneder.

Brug rent vand og vaskesvamp. Husk, at smuds og grus kan ridse lakken.

INDKØBSPOSEHOLDER*





- 1 Lændestøtte
- 2 Hævning/sænkning af sædehyndens forkant.
- 3 Fremad/bagud.
- 4 Hævning/sænkning af stolen.
- 5 Ryglænets hældning.

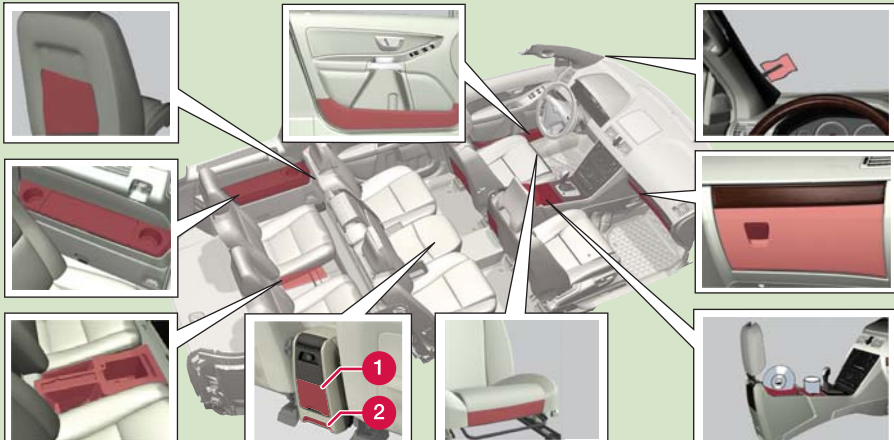
FJERNBETJENINGEN OG ELBETJENT FØRERSÆDE*

Alle fjernbetjeninger kan bruges af forskellige førere til at gemme førersædets indstillinger. Gør som følger:

- Indstil sædet, som du ønsker det.
- Lås bilen ved at trykke på låseknappen på den fjernbetjening, du normalt bruger. Dette gemmer stolens position i fjernbetjeningens hukommelse^A.
- Lås bilen op (ved at trykke på oplåsningsknappen på **den samme** fjernbetjening), og åbn førerdøren. Førersædet vil automatisk indtage den stilling, der er gemt i fjernbetjeningens hukommelse (hvis sædet er blevet rørt, siden du låste bilen).

^A Denne indstilling påvirker ikke indstillinger, der er gemt med det elbetjente sædes* hukommelsesfunktion*. Se instruktionsbogen for yderligere oplysninger.

OPBEVARINGSPLADSER



- 1 Kopholder.
- 2 Spærrehåndtag til at løfte midterkonsollens bageste del ud (gælder ikke modeller med Rear Seat Entertainment-system*).