



VOLVO V50

QUICK GUIDE

WEB EDITION



VELKOMMEN TIL DIN NYE VOLVO!

Det er spændende at lære sin nye bil at kende.

Se denne Quick-Guide igennem, så lærer du hurtigt og enkelt nogle af de mest almindelige funktioner.

Alle advarselstekster og andre vigtige oplysninger findes kun i instruktionsbogen - denne folder indeholder kun et lille udvalg.

Instruktionsbogen indeholder desuden de nyeste og mest aktuelle oplysninger

Ekstraudstyr angives med en stjerne (*).

På www.volvocars.com kan du finde yderligere oplysninger om din bil.

FJERNBETJENING



NØGLEBLAD

Bruges til låsning/oplåsning af handskerummet og førerdøren, f.eks. hvis bilen ikke har strømforsyning.



Låser døre og bagklap og aktiverer alarmen*.



Låser døre^A og bagklap op og deaktiverer alarmen.



Låser bagklappen op – den åbnes ikke.



Ankomstlys. Tænder lamper i sidespejle*, blinklys og parkeringslys, ved nummerplade, kabineloft og gulv.



"Panik"-knap. Holdes inde i ca. 3 sekunder ved en nødsituation for at udløse alarmen.

^A Der låses automatisk igen, hvis ingen af dørene eller bagklappen åbnes senest 2 minutter efter oplåsning.

KOLDSTART



i OBS

Efter koldstart er tomgangen høj, uanset udetemperaturen. Kort tids højere tomgang er en del af Volvos effektive udstødningsrensningssystem.

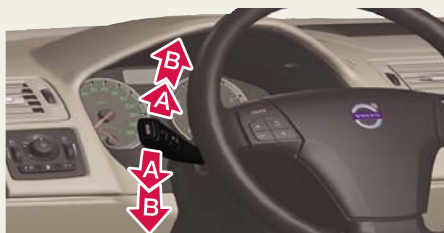
AUTOSTART (2.4i, T5 OG D5)



– Tryk kobling og/eller bremse ned, og drej fjernbetjeningen/startknappen til slutstillingen **III** slip den med det samme – motoren starter automatisk.

En dieselmotor skal altid forvarmes i nøgleposition **II**, inden den startes.

BLINKLYS



A Kort sekvens – 3 blink.

B Kontinuerlig blinksekvens.

INDSTILLING AF RAT



! ADVARSEL

Indstil rattet, inden kørslen påbegyndes – aldrig under kørsel.

LYSPANEL



- Manuel lyshøjeregulering (automatisk for Dual Xenon-lys*).
- Automatisk nærlys. Fjernlysblink fungerer, men ikke fast fjernlys.
- Parkeringslys
- Nærlys. Slukkes, når motoren slås fra. Fjernlyset kan tændes.
- Aktive Bi-Xenon-lys*, lyskeglen følger rattets bevægelser.
- Display- og instrumentbelysning.
- Tågelygter
- Tågelys bag (kun i førersiden).
- Fjernlysblink
- Skift mellem fjern-/nærlys og ankomstlys.

BETJENINGSPANEL FØRERDØR



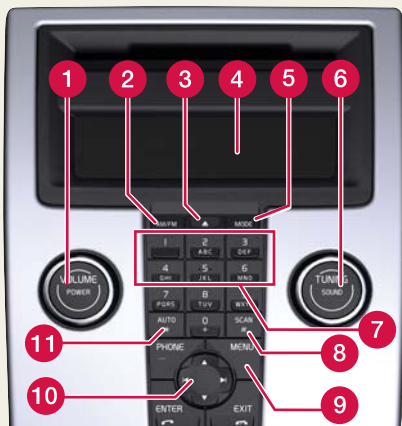
- Indstilling af sidespejle – Vælg **L** (venstre) eller **R** (højre), juster med armen.
- Slå sidespejle ind/ud* – Tryk samtidigt på **L** og **R**.
- Elruder, manuelt.
- Elruder, automatisk.
- Børnesikkerhedslås*. Ruder og døre bag kan ikke åbnes fra bagsædet.

BLIS* – BLIND SPOT INFORMATION SYSTEM



Hvis BLIS-indikeringslampen lyser, til trods for at der ikke er noget køretøj i den blinde vinkel, kan årsagen være f.eks. refleks fra våd vejbane, egen skygge på lys vejbelægning eller lavtstående sol i kameraet.

Ved direkte fejl på systemet viser displayet teksten **BLINDVINKELSYST. SERVICE PÅKRÆVET**.



- 1 Tryk for til/fra. Drej for at regulere lydstyrken.
- 2 Radio **FM1**, **FM2** eller **AM**.
- 4 Display
- 5 **MODE** – **CD** eller **AUX**^A.
- 6 Tryk for at vælge lyd billede, f.eks. **BASS** **Dolby Pro Logic II**^{*} eller **SUB-BAS**^{*} – drej for at justere.
- 9 **MENU** – **AUX**, lydstyrke og avancerede lydindstillinger.
Aktivere/deaktivere **SUBWOOFER**^{*}.

RADIO

- 6 Drej for at vælge station.
- 8 Søger frem til den næste station med stærkt signal.
- 10 Søg efter station med venstre-/højrepil. Gem op til 20 stationer ved at holde **0-9** inde på **FM1** eller **FM2** ved den ønskede station, indtil displayet bekræfter valget.
- 11 Tryk ca. 2 sekunder for at gemme de 10 stationer med stærkest signal automatisk. Displayet viser **AUTOLAGRING** under søgning.
Vælg den gemte station med **0-9**.

CD-AFSPILLER

- 3 Med et kort tryk udkastes den aktuelle disk.
Med et langt tryk udkastes alle diske^B.
- 6 Drej for at skifte spor.
- 7 Cd-skifter* – vælg disk med **1-6**.
- 10 Skift cd-spor med venstre-/højrepil.
Vælg cd^B med pil op/ned.


^A AUX-indgang til f.eks. mp3-afspilleren (hvis lyd bliver bedst med lydstyrken stillet på medium)

^B Kun cd-skifter*.

FORRUDEVISKERE OG REGNSENSOR*



- 1 Regnsensor til/fra, med armen i position **0**.
- 2 Regulerer sensorens følsomhed eller intervaltid.
- 3 Visker bagrude – interval/normal.

- A** → Enkelt slag
- 0** → Slået fra
- B** → Intervalvisker, se også (2).
- C** → Normal hastighed.
- D** → Høj hastighed.
- E** → Sprinklere forrude og forlygter.
- F** → Sprinkler bagrude.
-  Lyser, når regnsensoren er aktiveret.



AUTOMATISK REGULERING

I **AUTO** funktionsmåde tager ECC-systemet sig automatisk af alle funktioner og forenkler således kørslen og sørger for optimal luftkvalitet.

- 1 Tryk for automatisk regulering af den valgte temperatur og øvrige funktioner.
- 7 Tryk for individuel temperatur for venstre (L) eller højre (R) side.
Drej for den ønskede temperatur. Displayet viser den valgte temperatur.

MANUEL REGULERING

- 1 Drej for at ændre blæserhastighed.
- 2 Defroster. Fjerner hurtigt dug på forrude og sideruder.
- 3 M – Recirkulation til/fra.
A – Luftkvalitetssystem* til/fra.
- 4 Elopvarmet bagrude og sidespejle.
- 5 Luftfordeling
- 6 AC – Aircondition til/fra. Køler kabinen og afdugger ruderne.

FRAKOBLING AF AIRBAG – PACOS*



PACOS (Passenger Airbag Cut Off Switch)

Brug nøglebladet til skift mellem **ON/OFF**.

OFF – Airbaggen frakoblet. **PASSENGER AIRBAG OFF** vises i advarselsslampen over bakspejlet.

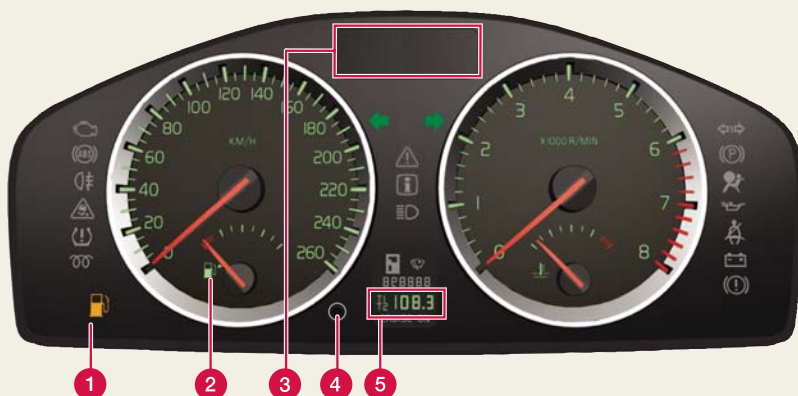
Et barn på barnepude eller i barnestol må sidde på forsædet, men aldrig en passager over 140 cm.

ON – Airbaggen tilkoblet.

Passagerer over 140 cm må sidde på forsædet, men aldrig et barn på barnepude eller i barnestol.

! ADVARSEL

Ved forkert brug kan der opstå livsfare. Ved den mindste tvivl om brugen bør man slå op i instruktionsbogen.



- 1 Lavt brændstofniveau. Ved tændt symbol fyldes brændstof på snarest.
- 2 Brændstofmåler. Symbolets pil viser, hvilken side tankdækslet sidder på.
- 3 Display for informationscenter, meddelelser, ur og udetemperatur.
- 4 Kort tryk skifter mellem T1 og T2. Langt tryk nulstiller den aktuelle måler.
- 5 T1 og T2 – uafhængige triptællere, som altid er slået til.



- 6 Tryk for at vise/slukke meddelelse.
- 7 Drej for at se informationscenterets punkter.
- 8 Kort tryk nulstiller informationscenterets aktuelle funktion. Langt tryk nulstiller alle informationscenterets funktioner.

i OBS

Displayteksten **KILOMETER TIL TOM TANK** er en beregning af, hvor langt der kan køres, baseret på tidligere kørselsforhold.

KONTROL- OG ADVARSELSSLAMPER

	Aflæs informationsdisplayet.		Fejl i ABS-systemet. Stands sikkert. Start motoren på ny ^A .
	Stands sikkert. Følg teksten på displayet.		Fejl i bremsesystemet. Stands sikkert. Kontrollér bremsevæskens ^B .
	Lavt olietryk. Stands sikkert. Kontrollér oliestanden ^B .		DSTC ^A stabilitetssystem. Blinker, når systemet arbejder.

^A Kontakt et Volvo-værksted, hvis symbolet lyser efter genstart.

^B Hvis symbolet ikke forsvinder, skal bilen bjerges.

BRÆNDSTOFFÅFYLDNING



1. Tryk for at åbne tankdækslet.
2. Hæng tankdækslet under påfyldning.

PLEJE AF BILEN



Håndvask er mere skånsom mod lakken end automatvask. Lakken er også mere ømtålelig, når den er ny. Derfor anbefales håndvask i bilens første måneder. Brug rent vand og vaskesvamp. Husk, at smuds og grus kan ridse lakken.

DIESELPARTIKELFILTER



Under visse forhold kan instrumentpanelets display vise **SODFILTER FULDT**. Så skal udstødningssystemets partikelfilter renses. Det foregår automatisk ved at køre i ca. 20 minutter med jævn landevejshastighed. Når teksten forsvinder, er den såkaldte regenerering gennemført.

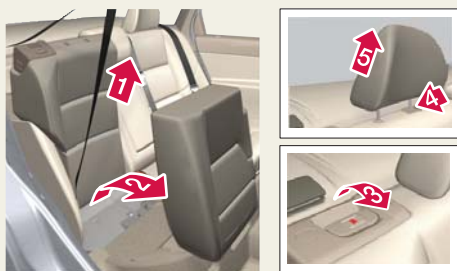
EBA – EMERGENCY BRAKE ASSIST



Nødbremseforstærkningen hjælper med at øge bremsekraften og dermed forkorte bremsestrækningen. EBA aktiveres, når føreren bremser hurtigt. Når EBA aktiveres, synker bremsepedalen lidt længere ned end normalt.

– Tryk (hold) bremsepedalen nede, så længe det er nødvendigt - bremsningen ophører fuldstændigt, når pedalen spilles.

NEDFOLDNING AF BAGSÆDETS RYGLÆN



- 1 Hæng sikkerhedsselen i jakkebojlen.
- 2 Slå sædehynden op.
- 3 Løsn spærren i ryglænet og fold fremad.
- 4 Løsn spærren i nakkestøtten.
- 5 Løft nakkestøtten af.



- 6 Flyt nakkestøtten over til hylstrene på sædehyndens underside.
- 7 Slå ryglænet ned.

OBS

Passagersædet foran kan også slås ned. Se **INDSTILLING AF FORSÆDE** (6).

INDSTILLING AF FORSÆDE



- 1 Lændestøtte
- 2 Ryglænets hældning.
- 3 Hævning/sænkning af stolen.
- 4 Hævning/sænkning af sædehryndens forkant.
- 5 Fremad/bagud.
- 6 Nedfoldning af passagerstolens ryglæn.

INDKØBSPOSEHOLDER*



OPBEVARINGSRUM, 12 V-STIKKONTAKT OG AUX/USB*



12 V-kontakterne i kabinen fungerer i nøgleposition I eller II. 12 V-kontakten* i lastrummet er altid aktiv.

Ved brug af AUX/USB*-kontakten kan bilens lyd anlæg f.eks. spille musik fra en mp3-afspiller.

i OBS

Når motoren ikke er i gang, kan brug af 12 V-kontakten i bagagerummet aflade startbatteriet.

