



## VOLVO V70 & XC70

# QUICK GUIDE

WEB EDITION



## ¡BIENVENIDO A SU NUEVO VOLVO!

Familiarizarse con su automóvil nuevo es una experiencia muy interesante.


Un buen repaso a esta Quick Guide hará que su nuevo Volvo le guste aún más. En el manual de instrucciones encontrará información detallada.

Los textos de advertencia y otra información importante sólo constan en el manual de instrucciones, no en esta guía. El manual de instrucciones contiene la información más actual.


Los equipamientos opcionales están señalados con un asterisco (\*).


En [www.volvocars.com](http://www.volvocars.com) encontrará más información relacionada con su automóvil.




 **Cierra las puertas** y el portón trasero y conecta la alarma\*.

 **Abre las puertas<sup>A</sup>** y el portón trasero y desconecta la alarma.

 **Desbloquea el portón trasero** sin abrirlo.

 **Luz de aproximación** en los retrovisores\*, en el habitáculo, en el piso y en la matrícula. Los intermitentes y las luces de estacionamiento se encienden.

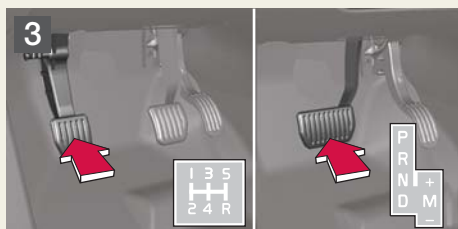
 **Botón de "pánico"**. Manténgalo pulsado durante 3 segundos en situaciones de emergencia para disparar la alarma.

<sup>A</sup> El automóvil vuelve a cerrarse automáticamente si no se abre una puerta o el portón trasero durante 2 minutos después de pulsar el botón de apertura.

## ARRANQUE



Coloque la llave en la cerradura de contacto.



Pise el pedal de embrague o de freno.



Apriete ligeramente la llave para que entre automáticamente.



Pulse el botón **START/STOP/ENGINE** para arrancar el motor<sup>B</sup>.

<sup>B</sup> Tras arrancar en frío, el régimen de ralentí puede acelerarse durante un instante.

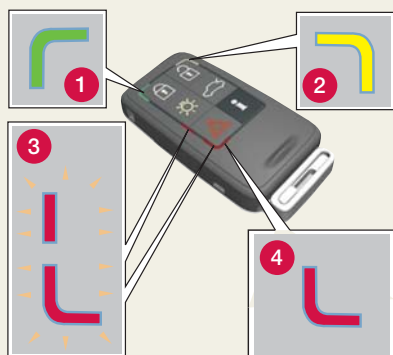
## APAGAR EL MOTOR Y SACAR LA LLAVE



Aparque el automóvil y pulse el botón **START/STOP/ENGINE** para apagar el motor.



Apriete ligeramente la llave para que entre automáticamente. El selector de marchas debe estar en la posición **P**.



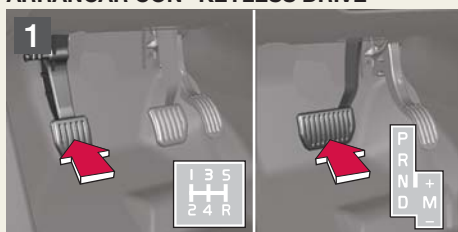
**i** Puede obtener información sobre el automóvil en un radio de 20 m.

- Pulse el botón y espere 7 segundos.

Si pulsa el botón fuera del radio de cobertura, aparecerá el estatus almacenado la última vez en la memoria.

- 1 Luz verde:** El automóvil está cerrado.
- 2 Luz amarilla:** El automóvil está abierto.
- 3 Luz roja intermitente:** Puede haber una persona dentro del vehículo.
- 4 Luz roja:** La alarma ha estado activada.

## ARRANCAR CON "KEYLESS DRIVE"



Entre en el automóvil con el PCC, por ejemplo, en el bolsillo.

**Pise el pedal de embrague o de freno.**

<sup>^</sup> Tras arrancar en frío, el régimen de ralentí puede acelerarse durante unos momentos.



Pulse el botón **START/STOP/ENGINE** para arrancar el motor<sup>^</sup>.

## APAGAR EL MOTOR



Aparque el automóvil y pulse el botón **START/STOP/ENGINE** para apagar el motor.

## **!** IMPORTANTE

Con el sistema "keyless drive", basta con que el PCC esté dentro del vehículo. Llévelo, por ejemplo, en el bolsillo cuando se acerca o se aleja del automóvil o mientras conduce.

El automóvil se abre al poner la mano en el tirador de una de las puertas.

Tras aparcarse el automóvil, no tiene más que pulsar el botón situado en el exterior de la puerta para cerrar el vehículo.

## CUIDADO DEL CUERO



La tapicería de cuero requiere una limpieza periódica. Aplique un producto de tratamiento de cuero entre 1 y 4 veces por año o en caso necesario. Los productos de tratamiento de cuero pueden adquirirse en el concesionario Volvo.

## BLIS – BLIND SPOT INFORMATION SYSTEM\*



Si la lámpara indicadora del sistema BLIS se enciende pese a no haber ningún vehículo en el ángulo muerto del espejo, la causa puede ser reflejos de una calzada mojada o sol bajo del amanecer o atardecer en la cámara. En caso de avería del sistema, aparecen en la pantalla el texto **Sist. áng. muerto Revisión neces.**



- 1** Pulse el mando para conectar/desconectar.  
Gire el mando para **ajustar el volumen del sonido**.  
El volumen de la radio, la función TP, el manos libres\* y la función RTI se almacena independientemente hasta que vuelvan a utilizarse.
- 2** Seleccione **AM, FM1, FM2, CD** o **MODE**.  
Utilice **MODE** para activar AUX<sup>A</sup> y para ajustar el volumen de la fuente de sonido de AUX.

## RADIO

- 3** Gire el mando para **seleccionar una emisora de radio**
- 4** **Busque una emisora** con las flechas izquierda/derecha. Almacene hasta 20 emisoras manteniendo pulsado **0-9** en **FM1** y **0-9** en **FM2**; el almacenamiento de la emisora se confirma en la pantalla.
- 5** **Almacene automáticamente las 10 emisoras más fuertes**  
Pulse **AUTO** durante 2 segundos. En la pantalla aparece el texto Memorización autom. mientras está en marcha la exploración.  
**Seleccione** después **0-9** para escuchar una de las emisoras de radio almacenadas.

- 3** **Ajuste la imagen de sonido**  
Pulse el botón para seleccionar **GRAVES, AGUDOS, FADER, BALANCE, Dolby Pro Logic II\*** o **SUBWOOFER\***.  
Gire el mando para ajustar.

<sup>A</sup> Entrada AUX prevista, por ejemplo, para un reproductor de MP3 (cuyo sonido queda mejor con el volumen intermedio).


## CD

- 4** **Cambie de pista en el CD** con la flecha izquierda/derecha o gire (3).  
**Seleccione CD\*** con la flecha arriba/abajo.
- 6** **Expulsión del CD**  
Pulse el botón para expulsar el CD señalado.  
**Mantenga pulsado el botón** para expulsar todos los CDs del cargador\*.
- 7** **Cargador\***. Seleccione CD 1-6.

## PORTÓN TRASERO ELÉCTRICO\*



### Apertura

 Pulse el botón de apertura situado a la derecha del mando de las luces o el botón de la llave o tire una vez del tirador del portón trasero.

### Cierre

Pulse el botón de cierre del portón trasero o cierre manualmente.



### REGULACIÓN AUTOMÁTICA

En el modo **AUTO**, el sistema ECC controla todas las funciones de manera automática, lo que facilita el manejo del automóvil con una calidad de aire óptima.

#### 1 Temperatura

**Gire** los mandos para seleccionar una temperatura. La temperatura seleccionada se muestra en la pantalla.

**2 Pulse AUTO** para regular de forma automática la temperatura y las demás funciones.

### REGULACIÓN MANUAL



**Velocidad del ventilador**



**Distribución del aire**



**Desempañador** para desempañar rápidamente el parabrisas y las ventanillas laterales.



**Sistema de calidad de aire.** Desconectado/AUT/Recirculación.



**AC Aire acondicionado** conectado/desconectado



**Desempañador de la luneta trasera** y los retrovisores exteriores. Cierre automático.

### COMPARTIMENTOS, TOMAS DE 12 V Y TOMA AUX

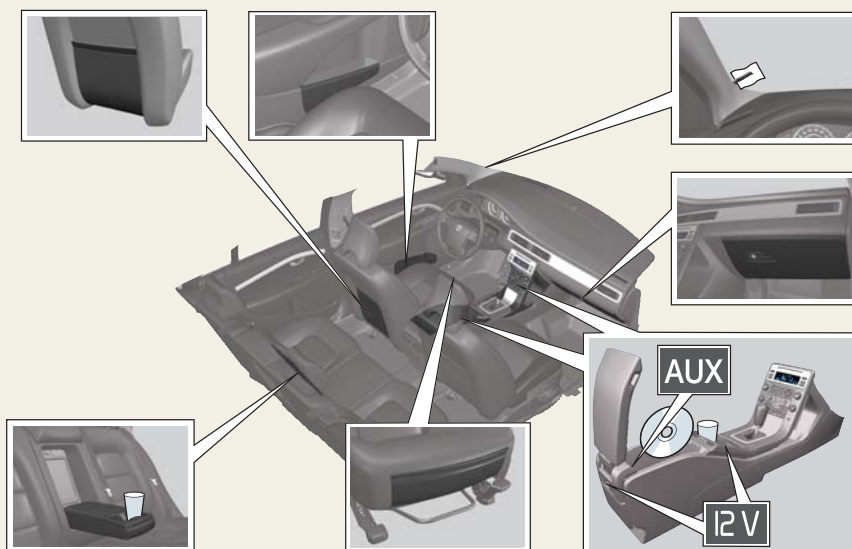


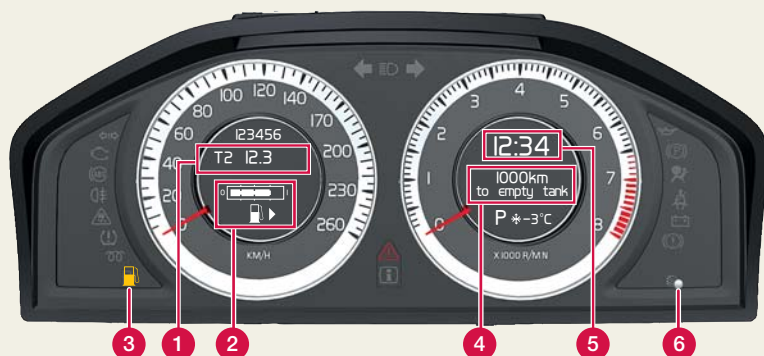
Para que funcionen las tomas de 12 V, la llave debe de estar como mínimo en la posición **I**. La toma de 12 V situada en el lado derecho del compartimento de carga está siempre activada.



#### IMPORTANTE

El uso de la toma de 12 V del compartimento de carga puede descargar la batería.





**1 Cuentakilómetros parciales**

El automóvil está provisto de dos cuentakilómetros parciales independientes, T1 y T2, que están siempre activados. Para alternar entre T1 y T2 y ponerlos a cero, véase el botón (6).

**2 Indicador de combustible**

La flecha indica el lado en que está colocada la tapa del depósito.

**3 Nivel de combustible bajo**

Cuando el símbolo se enciende, el nivel de combustible en el depósito es bajo, repóste tan pronto como sea posible

**4 Trayecto hasta depósito vacío**

Gire la rueda selectora del ordenador de a bordo (8) para comprobar el trayecto aproximado que puede recorrerse hasta vaciar el depósito.

**! IMPORTANTE**

"Kilómetros hasta depósito vacío" es un cálculo aproximado del trayecto posible tomando como base condiciones anteriores.



**5 Reloj**

Gire el mando (6) en sentido horario o contrahorario para programar el reloj.

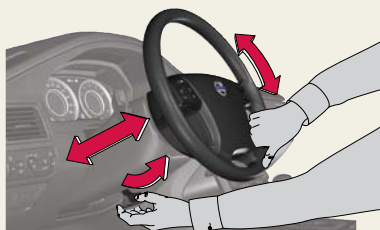
**6 Gire el mando para ver KILÓMETROS HASTA DEP. VACÍO en la pantalla (4). Gire el mando para programar el reloj.**

**7 Pulse el mando para leer mensajes en la pantalla. Vuelva a pulsar el mando para apagar el mensaje.**

**8 Ordenador de a bordo**  
 Seleccione la función que desee con la rueda selectora.

**9 Repone la función seleccionada en el ordenador de a bordo.**

**AJUSTAR EL VOLANTE**



**¡PRECAUCIÓN!** Ajuste el volante antes de iniciar la marcha y nunca mientras conduce.

**REPOSTAJE**



Pulse el botón para abrir la tapa del depósito.

## MANDO DE LAS LUCES




**Ráfaga de luces largas.**  
Cambie entre luz larga/luz de cruce.


 **Iluminación de la pantalla y los instrumentos**


 **Luces antiniebla delanteras (delanteras)**

 **Luz antiniebla (trasera, solo lado del conductor)**

 **Luces de cruce automáticas.** La ráfaga de luces largas funciona pero no puede fijarse la luz larga.

 **Luces de estacionamiento**

 **Luz de cruce.** La luz de cruce se apaga cuando se desconecta el encendido del automóvil. La luz de cruce puede activarse con la palanca.

 **Ajuste de altura de las luces,** luces de cruce. Automático con luces Bi-Xenon\*.

## SISTEMA DE ASISTENCIA AL CONDUCTOR\*



Para ayudar al conductor a frenar a tiempo, a mantener la distancia de seguridad o a estar bien situado en la calzada, el automóvil puede estar equipado con varios sistemas:

- Control de velocidad constante adaptativo\*
- Control de distancia de seguridad\*
- Aviso de colisión con sistema de frenado automático\*
- Driver Alert System\*

## BLUETOOTH\*



1. Hacer que el teléfono móvil sea detectable/visible
2. Mantenga pulsado el botón **PHONE** del equipo de sonido
3. Seleccione **Añadir teléfono** en la pantalla del equipo de sonido
4. Seleccione el teléfono que desea conectar
5. Introduzca las cifras que aparecen en la pantalla del equipo de sonido en el teclado del teléfono móvil


## SENSOR DE LLUVIA\*Y LIMPIAPARABRISAS




### SENSOR DE LLUVIA

- 1** Pulse el mando para conectar el sensor de lluvia. Limpiaparabrisas en la posición 0 o A.
- 2** Rueda selectora – frecuencia de barrido.
- 3** Limpiacristales trasero barrido intermitente/normal.

 **Barrido sencillo limpiaparabrisas**

 **Barrido intermitente.** Gire el mando (B) para ajustar.

 **Velocidad normal**

 **Alta velocidad**

 **Lavaparabrisas y lavafaros**

 **Lavacristales trasero**

 **Símbolo en la pantalla** cuando el sensor de lluvia está **conectado**.



## POSICIONES DE LA LLAVE (0 Y I)



El pedal de embrague/freno **no** debe estar pisado.

### LLAVE

Posi-  
ción 0



Posi-  
ción I



### KEYLESS DRIVE

Posi-  
ción I



El equipo de sonido y la iluminación del habitáculo funcionan sea cual sea de la posición de la llave.

- 0 Iluminación de instrumentos/reloj, el bloqueo del volante se abre.
- I Techo solar, elevalunas eléctricos, ventilador, ECC, limpiaparabrisas, toma de 12 V en la consola central, RTI.

## AJUSTE DEL ASIENTO DELANTERO




- 1 Soporte lumbar
- 2 Inclinación del soporte lumbar
- 3 Subir/bajar el asiento
- 4 Parte delantera de la almohadilla del asiento subir/bajar
- 5 Hacia adelante/hacia atrás

## FRENO DE ESTACIONAMIENTO



### Aplicación

- 1 Pulse el botón.
-  La lámpara destella hasta que el freno de estacionamiento está completamente aplicado, tras lo cual se enciende con luz continua.

### Desconexión

Llave en la posición 0 o I.  
Pise el pedal de embrague o el pedal de freno.

- 2 Saque el botón.

### Desconexión automática

- Introduzca una marcha y acelere. (En automóviles con caja de cambios automática, el conductor debe llevar puesto el cinturón de seguridad.)