



VOLVO XC60

## QUICK GUIDE

WEB EDITION



### **ZAPRASZAMY DO ZAPOZNANIA SIĘ Z PAŃSTWA NOWYM SAMOCHODEM VOLVO!**

Zapoznanie się z nowym samochodem to bardzo przyjemne doświadczenie.

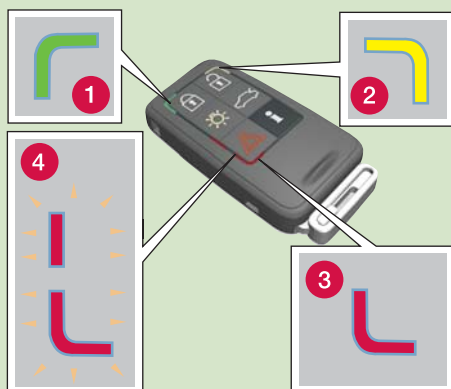
Prosimy o przejrzanie niniejszej Quick Guide w celu szybkiego i łatwego zapoznania się z najczęściej używanymi funkcjami.

Wszystkie ostrzeżenia, a także inne ważne i szczegółowe informacje, są dostępne wyłącznie w instrukcji obsługi – niniejsza broszura zawiera jedynie ich niewielki wybór.

Ponadto instrukcja obsługi zawiera najnowsze i najbardziej aktualne informacje.

Wypożyczenie opcjonalne zostało oznaczone gwiazdką (\*).

Więcej informacji na temat Państwa samochodu zamieszczono na stronie internetowej [www.volvocars.com](http://www.volvocars.com)



PCC\*

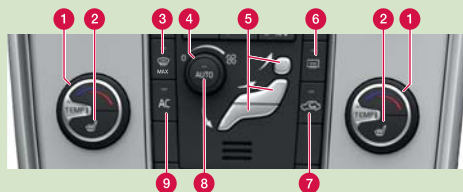
- 1 Zielone światło: Samochód zamknięty.
- 2 Żółte światło: Samochód otwarty.
- 3 Czerwone światło: Nastąpiło uruchomienie alarmu.
- 4 Migające czerwone światło: Uruchomienie alarmu miało miejsce mniej niż 5 minut temu.

- Blokuje drzwi samochodu i drzwi bagażnika oraz włącza autoalarm\*. Zamki i wewnętrzne klamki drzwi zostają zablokowane po upływie 10-25 sekund. Drzwi nie można wtedy otworzyć od wewnątrz.
- Odblokuje drzwi samochodu<sup>A</sup> i drzwi bagażnika oraz rozbraja alarm.
- Odblokuje drzwi bagażnika – ale ich nie otwiera<sup>B</sup>.
- Oświetlenie asekuracyjne. Włącza lampki w lusterkach bocznych\*, kierunkowskazy oraz światła postojowe, podświetlenie tablicy rejestracyjnej, oświetlenie w kabinie i przy podłodze.
- Funkcja alarmu antynapadowego. Naciśnięcie i przytrzymanie przez ok. 3 sekundy w sytuacji zagrożenia w celu włączenia sygnalizacji alarmowej.
- Informacje o samochodzie można odbierać w promieniu 20 metrów.  
– Naciśnięcie przycisk i poczekać 7 sekund. Naciśnięcie przycisku poza zasięgiem nadajnika powoduje wyświetlenie ostatniej informacji zapisanej w pamięci.

<sup>A</sup> Jeśli drzwi/drzwi bagażnika nie zostaną otwarte w ciągu 2 minut po odblokowaniu, nastąpi ich ponowne automatyczne zablokowanie.

<sup>B</sup> Elektrycznie sterowane drzwi bagażnika nie otwierają się.

ELEKTRONICZNY UKŁAD KLIMATYZACJI – ECC\*



STEROWANIE AUTOMATYCZNE

W trybie **AUTO** układ ECC steruje wszystkimi funkcjami automatycznie, co ułatwia prowadzenie samochodu i zapewnia optymalną jakość powietrza w kabinie.

- 1 Obracać, aby nastawić indywidualną temperaturę po lewej/prawej stronie kabiny samochodu. Wyświetlacz pokazuje wybraną temperaturę.
- 8 Naciśnięcie w celu włączenia automatycznego utrzymywania wybranej temperatury i sterowania pozostałymi funkcjami.

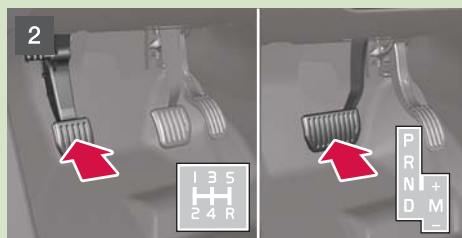
STEROWANIE RĘCZNE

- 2 Podgrzewanie lewego/prawego fotela.
- 3 Maksymalna skuteczność odparowywania i odszraniania szyb. Kieruje całe powietrze na szybę przednią i szyby boczne z maksymalną wydajnością dmuchawy.
- 4 Obracać, aby zmienić prędkość dmuchawy.
- 5 Rozprowadzenie powietrza w kabinie.
- 6 Włączanie/wyłączanie usuwania szronu z tylnej szyby i lusterek bocznych.
- 7 Recyrkulacja.
- 9 **AC** – Włączanie/wyłączanie klimatyzacji. Chłodzi kabinę samochodu i usuwa zaporowanie z szyb.

## URUCHOMIENIE SILNIKA



– Włożyć pilot do wyłącznika zapłonu i wcisnąć do końca.



– Wcisnąć pedał sprzęgła lub hamulca.



– Nacisnąć krótko przycisk, aby uruchomić silnik.

## URUCHAMIANIE ZIMNEGO SILNIKA

### UWAGA

Po uruchomieniu zimnego silnika prędkość obrotowa biegu jałowego jest wysoka niezależnie od temperatury zewnętrznej. Zwiększenie na pewien czas prędkości obrotowej biegu jałowego stanowi element stosowanego w samochodach Volvo skutecznego układu ograniczania szkodliwych emisji.

## WYŁĄCZANIE SILNIKA I WYJMOWANIE PILOTA



1. Nacisnąć krótko przycisk – silnik zostanie wyłączony.

## MONITOROWANIE MARTWYCH PÓL WIDOCZNOŚCI – BLIS\*




Zapalenie się lampki kontrolnej systemu BLIS, gdy w martwym polu nie ma żadnego pojazdu, może być spowodowane na przykład odbiciem się światła od połyskującej mokrej nawierzchni jezdni, własnym cieniem samochodu na jasnej nawierzchni lub padaniem promieni znajdującego się nisko nad horyzontem słońca na obiektyw kamery.

W razie wystąpienia usterki samego systemu na wyświetlaczu pojawi się komunikat **Syst. martw. pkt Wymagany serwis**.

## WYCIERACZKI SZYBY PRZEDNIEJ I CZUJNIK DESZCZU\*



- 1 Włączanie/wyłączenie czujnika deszczu, gdy dźwignia znajduje się w położeniu **O**.
- 2 Regulacja czułości czujnika lub prędkości przerywanej pracy wycieraczek.
- 3 Wycieraczka tylnej szyby – praca przerywana/normalna.

- |   |  |
|---|--|
| <b>A</b>  | Pojedyncze przetarcie                        |
| <b>O</b>  | Wyłączenie                                   |
| <b>B</b>  | Przerywana praca wycieraczek, patrz też (2). |
| <b>C</b>  | Normalna prędkość przecierania.              |
| <b>D</b>  | Duża prędkość przecierania.                  |
| <b>E</b>  | Spryskiwacze szyby przedniej i reflektorów.  |
| <b>F</b>  | Spryskiwacz tylnej szyby.                    |
|  | Świeci, gdy czujnik deszczu jest włączony.   |

## POŁOŻENIA PILOTA



Aby uzyskać poniższe położenia pilota bez uruchamiania silnika: **Nie** wciskać pedału hamulca/sprzęgła.



### Położenie Aktywne funkcje

- Pilot niewciągnięty – Zestaw audio i oświetlenie kabiny samochodu.
- 0** Pilot wciągnięty – Podświetlenie przyrządów/zegara, zwolnienie blokady kierownicy.
- +** Pilot wciągnięty i krótkie naciśnięcie przycisku **START** – Okno dachowe\*, elektryczne sterowanie szyb, dmuchawa, ECC, wycieraczki przedniej szyby, gniazdo 12 V, RTI\*.

Aby wyjść z położenia **0/1** pilota i wyłączyć wszystkie odbiorniki prądu: Wyciągnąć pilot z wyłącznika zapłonu.

## ZESTAW AUDIO



- 1** Obracać, aby wyregulować głośność.
- 2** Długie naciśnięcie powoduje włączenie/wyłączenie zestawu. Krótkie naciśnięcie powoduje wyłączenie/włączenie dźwięku.
- 3** Nacisnąć, aby wybrać **AM, FM1, FM2, DAB1\*, DAB2\***.
- 5** Nacisnąć, aby wybrać **DISC, USB\*, iPod\*\***, **AUX<sup>A</sup>, Media BT\*, TV\***.

### RADIO

- 6** Obracać, aby wybrać stację.
- 7** Wyszukiwanie stacji za pomocą strzałki w lewo/w prawo. Długie naciśnięcie powoduje przełączanie między stacjami o silnym sygnale, krótkie naciśnięcie powoduje przełączanie między zapamiętanymi stacjami. Aby zapisać stację w pamięci, nacisnąć jeden z przycisków numerycznych **0–9**, aż wyświetlacz potwierdzi jej zapamiętanie.

<sup>A</sup> Wejście AUX do podłączenia na przykład odtwarzacza MP3 (aby uzyskać optymalne parametry odtwarzania dźwięku, nastawić głośność na średnią wartość). Głośność źródła AUX reguluje się za pomocą pokrętła **TUNE** (6).

<sup>B</sup> Znak towarowy iPod\* jest własnością firmy Apple Computer Inc.

- 8** Nacisnąć, aby wybrać ustawienia dźwięku, np. **Tony niskie, Tony wysokie** lub **Dźwięk przestrzenny\*** – Obracać pokrętło **VOL** (1), aby wyregulować.

### Odtwarzacz CD/DVD\*

- 5** Nacisnąć, aby wysunąć płytę.
- 6** Obracać, aby zmienić utwór z listy na płycie CD.
- 7** Strzałka w lewo/w prawo pozwala zmienić utwór na płycie CD, długie naciśnięcie umożliwia szybkie przewijanie do przodu/do tyłu.

Za pośrednictwem gniazda AUX lub portu USB na konsoli środkowej do zestawu audio można podłączyć odtwarzacz iPod<sup>®</sup> lub MP3. Odtwarzacz iPod\* podłączony do portu USB będzie również ładowany.

### SYSTEM RADIOWY DAB\*

Cyfrowy system nadawczy, Digital Audio Broadcasting, oferuje odbiór stacji radiowych w standardzie High Quality i jeszcze większą liczbę kanałów.



Funkcja wykrywania pieszych (ostrzeżenie o pieszych znajdujących się przed samochodem) nie uruchamia ostrzeżenia i nie włącza hamulców przy prędkości jazdy powyżej 80 km/h, a także nie działa w ciemności i w tunelach. Nie jest ona w stanie wykryć częściowo zasłoniętych pieszych, osób o wzroście poniżej 80 cm lub osób, których odzież uniemożliwia rozpoznanie normalnego zarysu ludzkiego ciała.



**UKŁAD CITY SAFETY™ ORAZ UKŁAD OSTRZEŻENIA O RYZYKU KOLIZJI Z FUNKCJĄ PEŁNEGO AUTOMATYCZNEGO HAMOWANIA I WYKRYWANIA PIESZYCH\***

Funkcje te pomagają kierowcy uniknąć kolizji w sytuacjach, gdy zmienna sytuacja przed samochodem w połączeniu z chwilową nieuwagą mogą doprowadzić do wypadku.



**OSTRZEŻENIE**

Odpowiedzialność za prawidłowe prowadzenie samochodu i zachowanie bezpiecznej odległości od innych pojazdów dostosowanej do prędkości jazdy zawsze spoczywa na kierowcy.

Funkcja City Safety™ jest narzędziem pomocniczym kierowcy i nie może w żadnym wypadku zwolnić go z obowiązku zwracania uwagi na innych uczestników ruchu lub prowadzenia pojazdu w bezpieczny sposób.

**INNE SYSTEMY POMOCNICZE KIEROWCY\***

Aby pomóc kierowcy między innymi w zahamowaniu na czas, utrzymaniu bezpiecznej odległości od innych pojazdów i zauważeniu pojazdów poruszających się w tym samym kierunku, ale znajdujących się w tak zwanym martwym polu widoczności, a także w utrzymaniu odpowiedniej pozycji na jezdni, samochód może być wyposażony w różne dodatkowe systemy:

Aktywna kontrola prędkości jazdy\*

Ostrzeżenie o zbyt małym odstępie od poprzedzającego pojazdu\*

BLIS – (system monitorowania martwych pól widoczności)\*

Ostrzeżenie o dekoncentracji kierowcy\*

Ostrzeżenie o niekontrolowanej zmianie pasa ruchu\*.

Więcej informacji na temat tych funkcji i ich ograniczeń zamieszczono w instrukcji obsługi w rozdziale „Komfort jazdy i przyjemność prowadzenia”.

**SCHOWKI, GNIAZDA 12 V ORAZ GNIAZDO AUX/USB\***



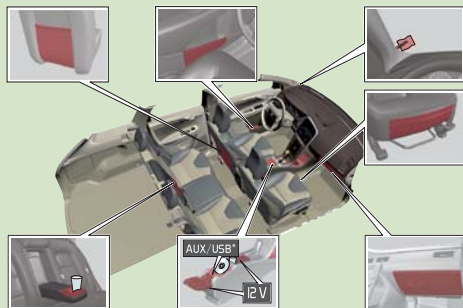
Gniazda 12 V w kabinie samochodu działają w pozycji I lub II wyłącznika zapłonu. Gniazdo 12 V\* w przestrzeni bagażowej działa zawsze.

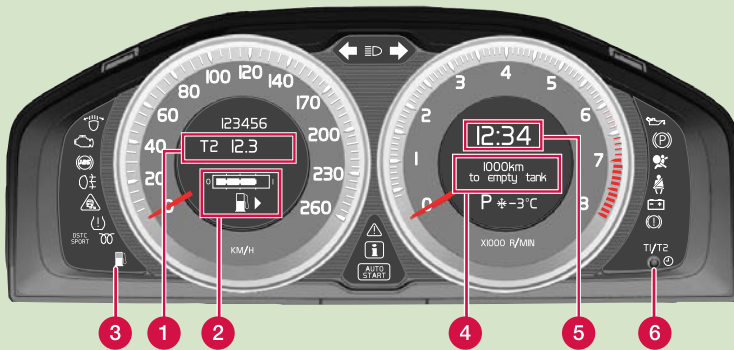
Gniazdo AUX/USB\* umożliwia słuchanie muzyki z odtwarzacza MP3 itp. przez zestaw audio samochodu.



**WAŻNE**

Korzystanie z gniazda 12 V w przestrzeni bagażowej przy wyłączonym silniku może spowodować rozładowanie akumulatora.





- 1 T1 i T2 – niezależne liczniki przebiegu dziennego, zawsze włączone.
- 2 Wskaźnik poziomu paliwa. Strzałka przy symbolu wskazuje, po której stronie znajduje się wlew paliwa.
- 3 Niski poziom paliwa. Kiedy zaświeci się ten symbol, należy jak najszybciej zatankować.
- 4 Wyświetlacz, komputer pokładowy. Wybrać funkcję za pomocą (8).
- 5 Zegar. Do nastawiania służy menu **MY CAR** lub (6).
- 6 Krótkie naciśnięcie przełącza między wskazaniami liczników T1 i T2. Długie naciśnięcie powoduje wyzerowanie wskazania aktualnie wyświetlanego licznika. Nastawianie zegara: obrócić w skrajne położenie, a następnie przekręcić poza to położenie, aż rozlegnie się „kliknięcie”.
- 7 Nacisnąć, aby wyświetlić/usunąć komunikat.
- 8 Obracać, aby wyświetlić opcje komputera pokładowego.



- 9 Krótkie naciśnięcie powoduje wyzerowanie aktualnie wyświetlanej funkcji komputera pokładowego. Długie naciśnięcie powoduje wyzerowanie wszystkich funkcji komputera pokładowego.

**UWAGA**

Komunikat --- km do pust. zbiorn. podaje szacunkową możliwą odległość obliczoną w oparciu o wcześniejsze warunki jazdy.

**REGULACJA POŁOŻENIA KIEROWNICY**



**OSTRZEŻENIE**

Regulacji położenia kierownicy należy dokonywać podczas postoju – nigdy w czasie jazdy.

**ZREDUKOWANY POZIOM ALARMU**



Aby nie doszło do wyzwolenia alarmu na przykład przez psa pozostawionego w zamkniętym samochodzie lub jeżeli samochód jest zaparkowany na promie albo przewożony koleją, czujnik ruchu trzeba tymczasowo wyłączyć.


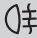






Patrz instrukcja obsługi, rozdział „Zamki i autoalarm”.



## WYŁĄCZNIKI ŚWIATEŁ



- A** Sygnał światłami drogowymi.
- B** Przelączenie między światłami drogowymi/mijania i opóźnione wyłączenie światel.

-  Podświetlenie wyświetlacza i wskaźników.
-  Światło przeciwmgienne, tylne (tylko po stronie kierowcy).
-  Automatyczne światła mijania. Dostępny jest sygnał światłami drogowymi, ale nie normalne światła drogowe.
-  Światła postojowe.
-  Światła mijania. Zostają wyłączone po wyłączeniu silnika. Możliwe jest włączenie światel drogowych.
-  Otwieranie pokrywy wlewu paliwa.
-  Ręczna regulacja zasięgu światel przednich (regulacja automatyczna w przypadku światel ksenonowych\*).
-  Odblokowanie drzwi bagażnika.

## SYSTEMY POMOCNICZE KIEROWCY



Samochód może być wyposażony w różne systemy, które pomagają kierowcy na przykład zahamować na czas, utrzymywać bezpieczną odległość od innych pojazdów lub odpowiednio położyć na jezdni:

- Aktywna kontrola prędkości jazdy\*
- Ostrzeżenie o zbyt małym odstępie od poprzedzającego pojazdu\*
- Ostrzeżenie o ryzyku kolizji z automatycznym hamowaniem\*
- Driver Alert System\*.

## BLUETOOTH\*



1. Udostępnić telefon komórkowy do wyszukiwania/ustawić jako widoczny.
2. Nacisnąć i przytrzymać przycisk **PHONE** zestawu audio.
3. Wybrać opcję **Dodaj telefon** na wyświetlaczu zestawu audio.
4. Wybrać telefon, który ma zostać podłączony.
5. Wprowadzić za pomocą klawiatury telefonu cyfry widoczne na wyświetlaczu zestawu audio.

## ELEKTRYCZNIE STEROWANY DACH PANORAMICZNY\*



Pierwsze naciśnięcie uruchamia roletę, a drugie – dach panoramiczny.  
W przypadku obsługi ręcznej, zanim będzie

możliwe manewrowanie dachem, roleta musi znaleźć się w maksymalnie otwartym położeniu. W położeniu wentylacji roleta jest otwierana/zamykana automatycznie.

- A** Automatyczne maksymalne otwarcie.
- B** Otwieranie ręczne.
- C** Zamykanie ręczne.
- D** Automatyczne maksymalne zamknięcie.
- E** Otwieranie w położeniu wentylacji.
- F** Zamykanie w położeniu wentylacji.

## WSPOMAGANIE HAMOWANIA AWARYJNEGO – EBA



Wspomaganie hamowania awaryjnego pomaga zwiększyć siłę hamowania i skrócić w ten sposób drogę hamowania. Funkcja EBA zostaje uruchomiona w momencie, gdy kierowca zacznie gwałtownie hamować. Kiedy uaktywni się układ EBA, pedał hamulca można wcisnąć nieco dalej niż zwykle.

– Pedał hamulca należy przytrzymać w położeniu wciśniętym tak długo, jak to będzie konieczne – zwolnienie pedału powoduje całkowite zwolnienie hamulców.

## PIELĘGNACJA SAMOCHODU



Mycie ręczne jest mniej niebezpieczne dla lakieru niż mycie w myjni automatycznej. Nowa powłoka lakiernicza jest bardziej podatna na uszkodzenia. Dlatego w okresie pierwszych kilku miesięcy od nabycia, samochód należy myć ręcznie.

Używać czystej wody i gąbki. Należy pamiętać, że cząsteczki brudu i pyłu mogą spowodować zarysowanie lakieru.

## HAMULEC POSTOJOWY



### Włączanie

– Wcisnąć przycisk. Lampka ostrzegawcza miga do momentu pełnego włączenia hamulca postojowego – po czym pozostaje zapalona.

### Wyłączenie

1. Położenie wyłącznika zapłonu **0** lub **I**.
2. Wcisnąć pedał hamulca i lekko pociągnąć przycisk.

### Wyłączanie automatyczne

– Ruszyć z miejsca. (W samochodach z automatyczną skrzynią biegów pas bezpieczeństwa musi być zapięty.)

## USTAWIANIE PRZEDNIEGO FOTEŁA



- 1 Wyprofilowanie podparcia lędźwiowego
- 2 Pochylenie oparcia.
- 3 Podnoszenie/opuszczanie fotela.
- 4 Podnoszenie/opuszczanie przedniej części siedziska.
- 5 Przesuwanie do przodu/do tyłu.
- 6 Składanie oparcia fotela pasażera.

## ELEKTRYCZNIE STEROWANE DRZWI BAGAŻNIKA\*



### Otwieranie

– Nacisnąć i przytrzymać przycisk drzwi bagażnika na panelu przełączników świateł/pilocie, aż drzwi bagażnika zaczną się otwierać.

– Albo lekko nacisnąć powlekany gumą przycisk pod klamką zewnętrzną i podnieść drzwi bagażnika.

### Zamykanie

– Nacisnąć przycisk zamykania drzwi bagażnika lub zamknąć ręcznie.