



VOLVO XC60

QUICK GUIDE

WEB EDITION



TERVETULOA UUTEEN VOLVOONNE!

Uuteen autoon tutustuminen on jännittävä kokemus.

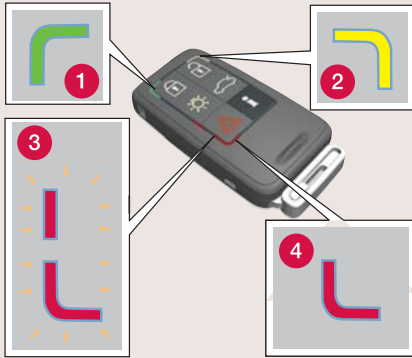
Käykää tämä pikaopas läpi, jotta saatte nopeasti ja helposti käsityksen joistakin tavallisimmista toiminnoista.

Kaikki varoitustekstit sekä muut tärkeät ja yksityiskohtaiset tiedot löytyvät ainoastaan käyttöohjekirjasta – tämä opas sisältää vain pienen otoksen.

Käyttöohjekirja sisältää lisäksi uusimmat ja ajankohtaisimmat tiedot.

Valinnaiset ominaisuudet on merkitty tähdellä (*).

Osoitteessa www.volvocars.com on autoanne koskevaa lisätietoa.



Lukitsee ovet ja takaluukun sekä aktivoi hälyttimen*.

Avaa ovien^A ja takaluukun lukituksen ja poistaa hälyttimen käytöstä.

Avaa takaluukun lukituksen – itse luukua ei avata^B.

Lähestymisvalaistus. Sytyttää sivupeilien valot*, suuntavilkut ja seisontavalot, rekisterikilven valot, sisätilan kattovalon ja lattiavalauksen.

"Paniikki"-painike. Pidetään painettuna hätätilanteessa n. 3 sekuntia hälytyksen laukaisemiseksi.

^A Automaattinen uudelleenlukitseminen tapahtuu, jos mitään ovea/takaluukkua ei avata 2 minuutin sisällä lukituksen avaamisesta.

^B Sähkötoiminen takaluukku avataan.

PCC*

Tietoa autosta voidaan saada, jos se on 20 m:n toimintasäteen sisäpuolella.

– Painakaa painiketta ja odottakaa 7 sekuntia.

Painikkeen painallus toimintasäteen ulkopuolella näyttää muistiin viimeksi tallennetun tilan.

1 Vihreä valo: auto on lukittu.

2 Keltainen valo: auton lukitus on avattu.

3 Vilkuva vaihtuva punainen valo: autossa voi olla joku.

4 Punainen valo: hälytys on lauennut.

CITY SAFETY™



Jos nopeusero on suurempi, törmäystä ei voida välttää, mutta törmäyshetkellä vallitsevaa nopeutta alennetaan. City Safety™ on suunniteltu aktivoitumaan mahdollisimman myöhään, jotta tarpeettomat aktivoitumiset vältetään.



City Safety™ -toiminnon tarkoitus on auttaa hajamielistä kuljettajaa törmäyksen edellä. Toiminto on aktiivinen nopeuksilla 4–30 km/h ja se auttaa kuljettajaa tarkkailemalla edessä olevaa liikennettä tuulilasin yläosaan asennetulla lasertunnistimella.

City Safety™ voi auttaa välttämään törmäyksen, jos nopeusero oman ja edellä ajavan auton välillä on alle 15 km/h.

VAROITUS

City Safety™ on kuljettajan apuväline, joka ei voi koskaan korvata kuljettajan tarkkaavaisuutta liikenteessä tai poistaa hänen vastuutaan auton ajamisesta turvalliseen tapaan.

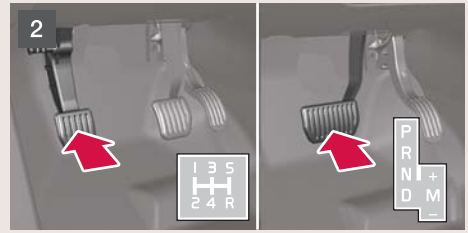
City Safety™ -toimintoa ei saa koskaan käyttää käyttöjarrujen korvikkeena.

City Safety™ ei toimi kaikissa liikenne-, sää- ja tieolosuhteissa.

MOOTTORIN KÄYNNISTÄMINEN



– Asettakaa etäavain virtalukkoon ja painakaa sitä kevyesti – avain vedetään sisään.



– Painakaa kytkin- tai jarrupoljinta.



– Käynnistäkää moottori painamalla painiketta lyhyesti.

KYLMÄKÄYNNISTYS

i HUOM.

Kylmäkäynnistyksen jälkeen joutokäyntinopeus on korkea ulkolämpötilasta riippumatta. Hetken kestävä korkea joutokäyntinopeus on osa Volvon tehokasta pakokaasun puhdistusjärjestelmää.

MOOTTORIN SAMMUTTAMINEN JA ETÄAVAIMEN POISTAMINEN



1. Painakaa lyhyesti painiketta – moottori sammuu.
2. Painakaa lyhyesti avainta – avain voidaan poistaa virtalukosta (automaattivaihteiston on oltava P-asennossa).

BLIS – BLIND SPOT INFORMATION SYSTEM*



Jos BLIS-merkkivalo palaa, vaikka kuolleessa kulmassa ei ole ajoneuvoa, syyinä voi olla esim. heijastus märästä tienpinnasta tai matalla olevasta auringosta kamerassa.

Järjestelmän suoranaisten vian yhteydessä näyttö esittää tekstin **BLIS-järjestelmä Vaatii huollon.**

SADETUNNISTIN* JATUULILASINPYYHKIMET



- 1 Sadetunnistin päällä/pois, vipu asennossa 0.
- 2 Säätää tunnistimen herkkyyttä tai viiveaikaa.
- 3 Takalasinpyyhkin – viivepyyhintä/normaali pyyhintä.

- A** Yksittäinen pyyhkäisy.
 - O** Pois päältä.
 - B** Viivepyyhintä, ks. myös (2).
 - C** Normaali pyyhintänopeus.
 - D** Suuri pyyhintänopeus.
 - E** Tuulilas ja ajovalojen pesulaite.
 - F** Takalasin pesulaite.
- Palaa, kun sadetunnistin on toiminnassa.

AVAIMEN ASENNOT



Jotta avain voidaan siirtää seuraaviin asentoihin moottorin käynnistymättä: älkää painako jarru-/kytkinpoljinta.



Asento Aktiiviset toiminnot

- Etäavainta ei ole vedetty sisään – äänentoistolaitteisto ja matkustamon valot.
- 0 Etäavain on vedetty sisään – mittariston/kellon valot, ohjauslukko pois päältä.
- I Avain on vedetty sisään ja painiketta **START** painetaan lyhyesti – panoraamakattoluukku*, ikkunanostimet, puhallin, ECC, tuulilasinpyyhkimet, 12 V:n liitäntä, RTI*.

Avaimen asennosta 0/I poistuminen ja kaikkien sähkönkuluttajien sulkeminen: painakaa avainta – avain työnnetään ulos.

ÄÄNENTOISTOLAITTEISTO



- 1 Kytkekää PÄÄLLE/POIS painamalla tästä. Säätäkää äänenvoimakkuutta kääntämällä.
- 2 Valitkaa **AM**, **FM1/FM2**, **CD** tai **MODE**. Valitsemalla **MODE** voidaan aktivoida **AUX^A** ja säätää **AUX**-äänilähteen äänenvoimakkuutta.
- 3 Painakaa valitaksenne äänikuvan, esim. **BASSO**, **Dolby Pro Logic II*** tai **ALI-BASSO*** – säätäkää kääntämällä.

RADIO

- 3 Kääntäkää valitaksenne aseman.
- 4 Hakekaa asemia nuolella vasemmalle/oikealle. Tallentakaa enintään 20 asemaa pitämällä **0–9** aaltoalueella **FM1** tai **FM2** painettuna halutun aseman kohdalla, kunnes valinta vahvistetaan näytössä.
- 5 Painakaa n. 2 sekuntia tallentaaksenne automaattisesti 10 voimakkainta asemaa. Näytössä näkyy **Autom.tallennus** haun aikana. Valitkaa tallennettu asema painikkeilla **0–9**.

CD-SOITIN

- 3 Vaihtakaa CD-raitaa kääntämällä.
- 4 Vaihtakaa CD-levyn raitaa vasemmalla/oikealla nuolella. Valitkaa CD-levy^B ylös-/alaspäin osoittavalla nuolella.
- 6 Lyhyt painallus poistaa laitteesta siinä olevan levyn. Pitkä painallus poistaa laitteesta kaikki levyt^B.
- 7 Valitkaa CD-levy^B painikkeilla **1–6**.

AUX JA USB*

Äänentoistolaitteistoon voidaan liittää iPod^C tai MP3-soitin keskikonsolin AUX- tai USB-liitännän kautta.

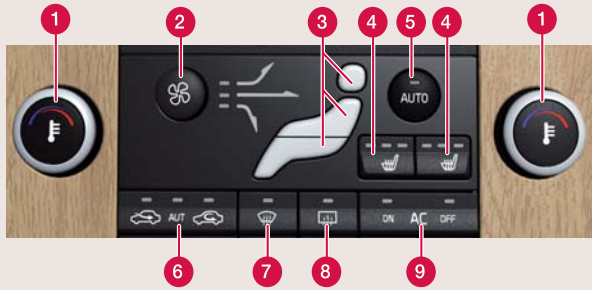
RADIOJÄRJESTELMÄ DAB*

Digitaalinen lähetyjärjestelmä Digital Audio Broadcasting tarjoaa High-Quality-radion ja entistä enemmän kanavia.

^B Vain CD-vaihtaja*.

^C Tavaramerkki iPod kuuluu Apple Computer Inc. -yhtiölle.

^A AUX-liitäntä esim. MP3-soittimelle (ääni on parhaimmillaan, kun äänenvoimakkuus on keskitasolla).



AUTOMAATTINEN SÄÄTÖ

AUTO-tilassa ECC-järjestelmä tekee kaikki toiminnot automaattisesti helpottaen ajamista ja parantaen ilman laatua.

- 1 Säätää matkustamon vasemman/oikean puolen lämpötila kääntämällä säädintä. Valittu lämpötila näkyy näytössä.
- 5 Valitkaa valitun lämpötilan ja muiden toimintojen automaattinen säätö painamalla painiketta.

KÄSINSÄÄTÖ

- 2 Kääntäkää muuttaaksenne puhaltimen nopeutta.
- 3 Ilmanjako.
- 4 Vasemman/oikean istuimen sähkölämmitys.
- 6 Ilmanlaatuajärjestelmä. Pois/AUT/uudelleenkierrätys.
- 7 Huurteenpoisto. Poistaa nopeasti huurun tuulilasiilta ja sivuikkunoilta.
- 8 Takaikkunan ja sivupeilien sähkölämmitys.
- 9 AC – Ilmastointilaite päälle/pois. Jäähdyttää matkustamoa ja poistaa huurun ikkunoista.

SÄILYTYSTILAT, 12 V:N LIITÄNTÄ & AUX/USB*



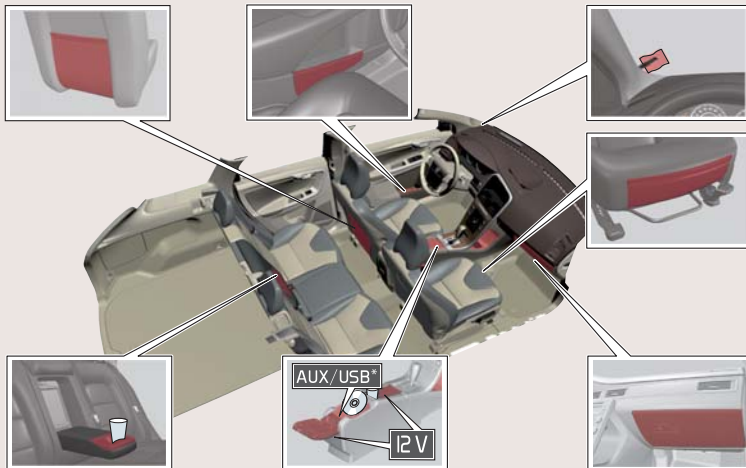
12 V:n liitäntä matkustamossa toimii avaimen asennossa I tai II. 12 V:n liitäntä kuormatilassa on aina aktiivinen.

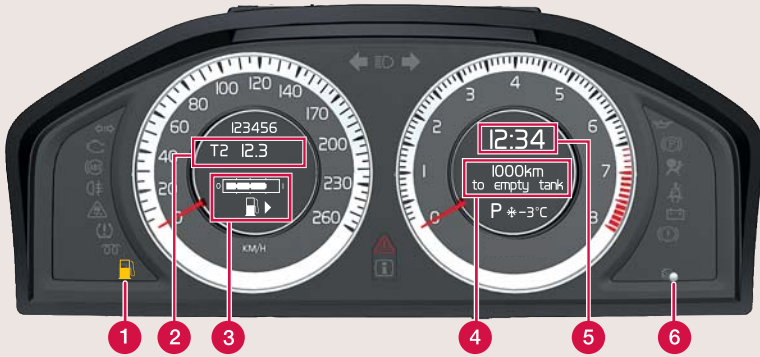
AUX/USB*-liitäntää käyttäen auton äänentoistolaitteistolla voidaan kuunnella musiikkia esim. MP3-soittimesta.



TÄRKEÄÄ

Kun moottori on sammutettu, kuormatilan 12 V:n liitäntän käyttö voi tyhjentää käynnistysakun.





- 1 Vähän polttoainetta. Kun symboli palaa, tankkaa mahdollisimman pian.
- 2 T1 & T2 – itsenäiset osamatkamittarit, jotka ovat aina aktiivisia.
- 3 Polttoainemittari. Symbolin nuoli muistuttaa, kummalla puolella polttoainesäiliön luukku sijaitsee.
- 4 Ajotietokoneen näyttö. Valitkaa toiminto säätimellä (8).
- 5 Kello. Säätäkää säätimellä (6).
- 6 Kääntäkää ääriasentoon ja pitäkää paikallaan kellon säätämiseksi. Lyhyt painallus vaihtaa osamatkamittarien T1 & T2 välillä. Pitkä painallus nollaa valitun mittarin.



- 7 Näyttäkää/poistakaa viesti painamalla painiketta.
- 8 Kääntäkää nähdäksenne ajotietokoneen vaihtoehdot.
- 9 Lyhyt painallus nollaa ajotietokoneen kulloisenkin toiminnon. Pitkä painallus nollaa kaikki ajotietokoneen toiminnot.

i HUOM.

Näyttöteksti **Kilometriä tyhjiin säiliöön** on aikaisempiin ajo-olosuhteisiin perustuva arvio säiliössä olevalla polttoaineella ajettavasta ajomatka.

OHJAUSPYÖRÄN SÄÄTÖ



! VAROITUS

Säätäkää ohjauspyörä ennen liikkeellelähtöä – ei koskaan ajon aikana.

TANKKAUS



– Painakaa avatakseen polttoainesäiliön luukun.

VALOJEN SÄÄTIMET



A

Kaukovalovilkku.

B

Vaihto kauko- ja lähivalojen välillä ja saattovalaistus.



Näyttö- ja mittaristovalaistus.



Sumuvalot.



Takasumuvalo (vain kuljettajan puoli).



Automaattiset ajovalot. Kaukovalovilkku toimii, mutta kaukovalot eivät.



Seisontavalot.



Lähivalot. Sammuvat, kun moottori sammutetaan. Kaukovalot voidaan kytkeä päälle.



Valojen manuaalinen korkeudensäätö (automaattinen, jos autossa on Dual Xenon -valot*).

KULJETTAJAN TUKIJÄRJESTELMÄ*



Kuljettajan auttamiseksi esim. jarruttamaan ajoissa, pitämään turvallisen välimatkan muihin ajoneuvoihin tai säilyttämään oikean paikan kaistalla autossa voi olla useita eri järjestelmiä:

- Sopeutuva vakionopeussäädin*
- Etäisyysvalvonta*
- Törmäysvaroitin automaattijarrutuksella*
- Driver Alert System*

BLUETOOTH*



1. Matkapuhelin on etsittävässä/näkyvässä.
2. Pitäkää äänentoistolaitteiston **PHONE**-painiketta pohjassa.
3. Valitkaa **Lisää puhelin** äänentoistolaitteiston näytössä.
4. Valitkaa liitettävä puhelin.
5. Syöttäkää äänentoistolaitteiston näytössä näkyvät luvut matkapuhelimen näppäimistön avulla.

SÄHKÖKÄYTTÖINEN PANORAAMAKATTO*



Ensimmäinen säätimen painallus käyttää aurinkoverhoa - toinen panoraamakattoluukkua.

Manuaalisen käytön yhteydessä pitää aurinkoverhon olla täysin auki, ennen kuin katto voidaan käyttää.

Tuuletusasennossa avataan/suljetaan aurinkoverho automaattisesti.

- A Automaattinen enimmäisavaaminen.
- B Manuaalinen avaaminen.
- C Manuaalinen sulkeminen.
- D Automaattinen enimmäissulkeminen.
- E Tuuletusasennon avaaminen.
- F Tuuletusasennon sulkeminen.

EBA – EMERGENCY BRAKE ASSIST



Hätäjarrutehostin auttaa lisäämään jarrutusvoimaa ja lyhentämään jarrutusmatkaa. EBA aktivoituu, kun kuljettaja jarruttaa nopeasti. Kun EBA aktivoituu, jarrupoljin laskee hieman tavallista alemmas.

– Painakaa jarrupoljinta niin pitkään kuin on tarpeen – jarrutus loppuu kokonaan, jos poljin vapautetaan.

AUTON HOITO



Käsinpesu on maalipinnalle hellävaraisempi kuin automaattipesu. Maalipinta on myös herkempi ollessaan uusi. Siksi suosittelemme auton pesua käsin ensimmäisten käyttökuukausien aikana. Käyttäkää puhdasta vettä ja pesusientä. Huomatkaa, että lika ja sora voivat naarmuttaa maalipintaa.

SEISONTAJARRU



Kytkeminen päälle

– Painakaa painiketta. Varoitusvalo vilkkuu, kunnes seisontajarru on täysin päällä, ja palaa sitten jatkuvasti.

Vapauttaminen

1. Avaimen asento **0** tai **I**.
2. Painakaa jarrupoljin pohjaan ja vetäkää kevyesti painikkeesta.

Automaattinen vapauttaminen

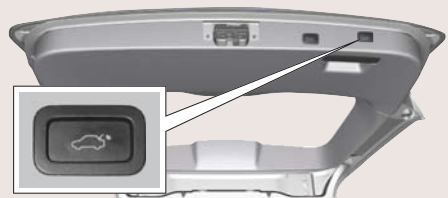
– Lähtekää ajamaan. (Jos autossa on automaattivaihteisto, turvavyön on oltava kiinnitetty).

ETUISTUIMEN SÄÄTÖ



- 1 Ristiselän tuki.
- 2 Selkänöjan kallistuksen säätö.
- 3 Istuimen nosto/lasku.
- 4 Istuintyydyn etureunan nostaminen/laskeminen.
- 5 Eteenpäin/taaksepäin.
- 6 Matkustajan istuimen selkänöjan kääntäminen eteen.

SÄHKÖKÄYTTÖINEN TAKALUUKKU*



Avaaminen

– Painakaa takaluukun painiketta valopaneelissa/etäavaimessa, kunnes luukku alkaa avautua.

– Voitte myös painaa kevyesti luukun ulkohahvan alla olevaa kumipäällysteistä painolevyä ja nostaa luukku.

Sulkeminen

– Painakaa takaluukun sulkemispainiketta tai sulkekaa käsin.