



VOLVO V60

QUICK GUIDE

WEB EDITION



VÍTEJTE VE VAŠEM NOVÉM VOLVU!

Poznávání nového vozu je vzrušující zážitek.

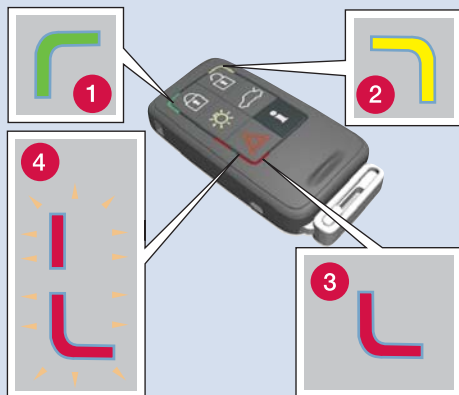
Prohlédněte si tohoto Quick Guide a seznámte se rychle a snadno s některými z nejběžnějších funkcí.

Všechny varovné texty, další důležité a podrobné informace jsou uvedeny v uživatelské příručce - tento leták obsahuje pouze stručný výběr.

Uživatelská příručka navíc obsahuje nejnovější a nejaktuálnější informace.

Možnosti jsou označeny hvězdičkou (*).

Další informace týkající se Vašeho vozu naleznete na www.volvocars.com.

**PCC***

- 1 Zelené světlo: vozidlo je zamknuté.
- 2 Žluté světlo: vozidlo je odemknuté.
- 3 Červené světlo: je spuštěn alarm.
- 4 Blikající červené světlo: alarm byl spuštěn před méně než 5 minutami.

- Zamyká boční dveře a dveře zavazadlového prostoru a zapíná alarm*.
- Odemyká boční dveře^A, dveře zavazadlového prostoru a vypíná alarm.
- Odemyká dveře zavazadlového prostoru – neotevírá.^B
- Doprovodné osvětlení při příchodu. Zapne světla na vnějších zpětných zrcátkách*, směrová a obrysová světla, osvětlení RZ, prostoru pro cestující a podlahy.
- Funkce nouzového tlačítka. Pro zapnutí alarmu v případě nouze stiskněte a držte asi 3 sekundy.
- Informace o vozidle lze získat v dosahu 100 metrů.
– Stiskněte tlačítko a počkejte 7 sekund.
Při stisknutí tlačítka mimo dosah se zobrazí poslední stav uložený v paměti.

^A Vozidlo bude automaticky uzamčeno, pokud do 2 minut po odemčení nebudou otevřeny boční dveře/ dveře zavazadlového prostoru.

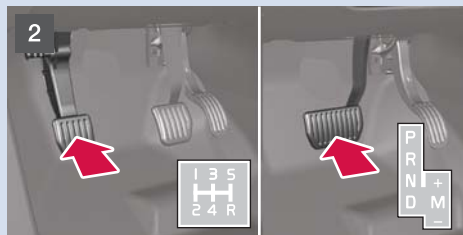
^B Dveře zavazadlového prostoru na elektrický pohon* se otevrou.

NASTARTOVÁNÍ MOTORU

1. Vložte dálkový ovladač na klíči do spínače zapalování a zatlačte klíče do koncové polohy.



3. Krátkým stisknutím tlačítka nastartujete motor.



2. Sešlápněte spojkový nebo brzdový pedál.

STUDENÝ START **POZNÁMKA**

Po studeném startu jsou volnoběžné otáčky zvýšeny bez ohledu na venkovní teplotu. Zvýšení volnoběžných otáček na určitou dobu je součástí účinného systému kontroly emisí Volvo.

Vznětové motory mají při studeném startu určité zpoždění, protože se musí předeheat spalovací komůrky.

VYPNUTÍ MOTORU A VYTÁHNUTÍ DÁLKOVÉHO OVLADAČE NA KLÍČI.



1. Krátce stiskněte tlačítko – motor se zastaví.
2. Vytáhněte dálkový ovladač na klíči ze spínače zapalování.

BLIS – INFORMAČNÍ SYSTÉM MRTVÉHO ÚHLU *



Pokud se kontrolka BLIS rozsvítí, i když v mrtvém úhlu není žádné vozidlo, může to být způsobeno například odrazem od lesklého povrchu mokré vozovky nebo nízkou položeným sluncem svítícím do kamery.

V případě závady přímo v systému se na displeji zobrazí text **Syst.mrtv.úhlu Doporucen servis.**

POLOHY KLÍČE



Pokud chcete nastavit následující polohy klíče bez nastartování motoru, **nesešlapujte** brzdový ani spojkový pedál.

0 Odemknutí vozu.

I Je-li dálkový ovladač s klíčem zcela zasunutý do spínací skříňky: Krátce stiskněte **START/STOP ENGINE**.

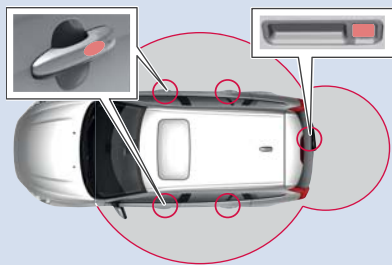
II Je-li dálkový ovladač s klíčem zcela zasunutý do spínací skříňky: Stiskněte **START/STOP ENGINE** na cca. 2 sekundy.

Je-li dálkový ovladač s klíčem v poloze **II**, odebírá se z baterie hodně energie. Proto by se tato poloha neměla používat!

Informace o funkcích a systémech, které lze používat při vypnutém motoru s klíčem v různých polohách, najdete v tabulce v části "Polohy klíče" v běžné uživatelské příručce.

Chcete-li se vrátit do polohy **0** z polohy **II** a **I**: Krátce stiskněte **START/STOP ENGINE**.

BEZKLÍČOVÝ* SYSTÉM



Klíč může například zůstat po celou dobu v kapse.

ZAMKNUTÍ & ZAPNUTÍ ALARMU VOZIDLA

- Dotkněte se zadní části jedné z vnějších klik (viz obrázky), nebo lehce stiskněte menší ze dvou pogumovaných tlačítek na zadních výklopných dveřích zavazadlového prostoru.

ODEMKNUTÍ & VYPNUTÍ ALARMU VOZIDLA

- Uchopte kliku dveří a obvyklým způsobem otevřete dveře (rukavice mohou bránit v provedení této funkce), nebo lehce stiskněte menší ze dvou pogumovaných tlačítek na dveřích zavazadlového prostoru.

NASTARTOVÁNÍ MOTORU

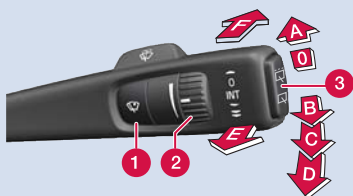
- Sešlápněte brzdový/spojkový pedál a krátce stiskněte tlačítko **START STOP ENGINE**.

VYPNUTÍ MOTORU

- Krátce stiskněte tlačítko **START STOP ENGINE**.

Více informací naleznete v uživatelské příručce, kapitola "Zámky a alarm".

STĚRAČE ČELNÍHO SKLA A DEŠŤOVÝ SENZOR*



- 1 Zapínání/vypínání dešťového senzoru, páčka přepínače v poloze **0**.
- 2 Nastavení citlivosti dešťového senzoru nebo intervalu cyklovače stěračů.
- 3 Ostříkovač, zadní okno - cyklovač/normální rychlost.

A	Jedno setřetí
0	Vypnuto
B	Cyklovač stěračů, viz také (2)
C	Normální rychlost stírání
D	Vysoká rychlost stírání
E	Ostříkovač, čelní sklo a světlomety
F	Ostříkovač, zadní okno
	Zobrazí se na displeji, když je dešťový senzor aktivní

AUDIO SYSTÉM



- 1 Otočením nastavte hlasitost.
- 2 Dlouze stiskněte tlačítko ZAP/VYP. Krátkým stisknutím vypnete/zapnete audio.
- 3 Stisknutím tlačítka vyberte AM, FM1, FM2, DAB1*, DAB2*.
- 4 Stisknutím tlačítka vyberte např. Disk, USB*, iPod*, AUX^A, Bluetooth*, TV*.

AUTORÁDIO

- 6 Otáčením naladíte stanici.
- 7 Vyhledávání stanice pomocí levé/pravé šipky. Dlouhý stisk - prohledávání silných stanic, krátký stisk - prohledávání uložených stanic. Stanici uložte stisknutím číselové klávesy **0-9** na dobu, dokud se na displeji nezobrazí potvrzení o uložení.

- 8 Stisknutím tlačítka vyberte zvukové schéma, např. **Basy**, **Výšky** nebo **Surround*** - Otočením ovladače **VOL** (1) upravte nastavení.

CD/DVD* přehrávač

- 5 Stisknutím tlačítka vysunete disk.
- 6 Otočení změníte stopu CD ze seznamu stop.
- 7 Pomocí levé/pravé šipky změníte stopu CD, dlouhým stiskem rychlé převíjení dopředu/dozadu.

Ovládací kolečko* na volantu: procházení menu. Jedním stisknutím ovládacího kolečka potvrdíte výběr (OK) v systému menu.

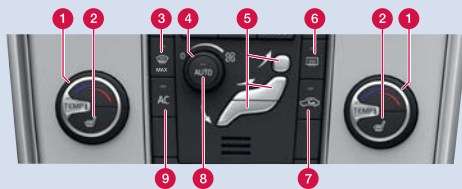
K audio systému lze pomocí připojení AUX nebo konektoru USB na středové konzole připojit iPod^{®B} nebo MP3 přehrávač. iPod[®] připojený k USB bude také napájen.

SYSTÉM DAB*

Systém digitálního vysílání (Digital Audio Broadcasting, DAB) nabízí vysokou kvalitu rozhlasového vysílání a více kanálů.

^A Vstup AUX, například pro MP3 přehrávač, (pro optimální reprodukci nastavte střední hlasitost). Hlasitost zdroje audia ze vstupu AUX se nastavuje pomocí ovladače TUNE (6).

^B Značka iPod[®] je vlastnictvím společnosti Apple Computer Inc.



AUTOMATICKÁ REGULACE

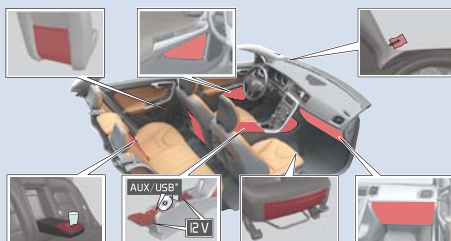
V režimu AUTO řídí systém klimatizace ECC všechny funkce automaticky, tím zjednodušuje řízení vozidla a zajišťuje optimální kvalitu vzduchu ve vozidle.

- 1 Otočením se individuálně nastavuje teplota v levé nebo pravé části prostoru pro cestující. Na displeji se zobrazuje zvolená teplota.
- 8 Stisknutím zapnete automatickou regulaci nastavené teploty a ostatních funkcí.

MANUÁLNÍ REGULACE

- 2 Vytápění levého nebo pravého sedadla.
- 3 Max. odmlžení. Nasměruje maximální průtok veškerého vzduchu na čelní a boční okna.
- 4 Otáčením nastavte otáčky ventilátoru.
- 5 Distribuce vzduchu.
- 6 Zapnutí/vypnutí vyhřívání zadního okna a bočních zrcátek.
- 7 Recirkulace.
- 9 AC - zapínání/vypínání klimatizace. Ochladí prostor pro cestující a odmlžuje okna.

ÚLOŽNÉ PROSTORY, ZÁSUVKY 12 V & AUX/USB*



Zásuvky 12 V v prostoru pro cestující jsou pod napětím, pokud je zapalování v poloze I. Zásuvka 12 V* v zavazadlovém prostoru je stále pod napětím.

Výstupy AUX/USB* mohou být využity audio systémem vozidla k přehrávání hudby z MP3 přehrávače atd.

! DŮLEŽITÉ

Při používání zásuvky 12 V v zavazadlovém prostoru při vypnutém motoru může dojít k vybití akumulátoru.

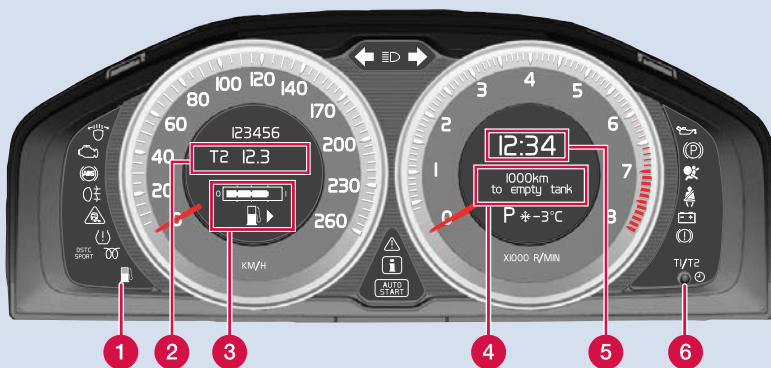
DRIVE*



Funkce *DRIVE* aktivuje program, který řidiči pomůže snížit spotřebu paliva a emise.

S funkcí Start/Stop může být při jízdě s častými zastávkami motor automaticky přepnut do režimu stop/start.

Funkci *DRIVE* lze vypnout. Svítící kontrolka v tlačítku označuje, že je funkce aktivní.



- 1 Nízká hladina paliva v nádrži. Pokud se rozsvítí tato kontrolka, dotankujte palivo co nejdříve.
- 2 T1 & T2 – nezávislá denní počítadla, která jsou vždy zapnutá.
- 3 Palivoměr. Šipka symbolu ukazuje na stranu vozidla, na které je umístěno víčko palivové nádrže.
- 4 Displej, palubní počítač. Vyberte funkci pomocí ovladače (8).
- 5 Hodiny. Nastavení v systému menu **MY CAR** nebo pomocí (6).
- 6 Krátké stisknutí tohoto tlačítka přepíná mezi denními počítadly T1 & T2. Dlouhým stisknutím vynulujete aktuální počítadlo. Nastavení hodin: Otočte do krajní polohy a pak za krajní polohu s "kliknutím".
- 7 Stisknutím tlačítka zobrazíte/smažete zprávu.



- 8 Otočením kolečka zobrazíte volby palubního počítače.
- 9 Krátkým stisknutím se vynuluje aktuální funkce palubního počítače. Dlouhým stisknutím se vynulují všechny funkce palubního počítače.

i POZNÁMKA

Text displeje km do prázdné nádrže zobrazený na displeji udává odhadovanou vzdálenost na základě předchozích jízdních podmínek.

SEŘÍZENÍ VOLANTU



! VÝSTRAHA

Volant seřizujte vždy před jízdou - nikdy ne během jízdy.

1. Uvolněte aretaci.
2. Proved'te seřízení.

BLUETOOTH*



1. Umožňuje používání nebo vizuální kontrolu mobilního telefonu.
2. V audio systému podržte klávesu **TEL**.
3. Na displeji audio systému vyberte možnost **Přidat telefon**.
4. Vyberte telefon, který chcete připojit.
5. Pomocí klávesnice mobilního telefonu zadejte číslice uvedené na displeji audio systému.



City Safety™ a systém varování před kolizí s automatickou brzdou a detekcí chodců*

Tyto funkce pomáhají řidiči odvrátit kolizi v situacích, kdy změny v dopravním provozu před vozidlem kombinované s nepozorností řidiče mohou vést k dopravní nehodě.

Funkce je aktivní při rychlostech pod 30 km/h a pomáhá řidiči sledovat provoz před vozidlem pomocí laserového senzoru umístěného v horní části čelního skla.

Systém City Safety pomáhá předejít nehodě, pokud je rozdíl rychlosti vašeho vozidla a vozidla vpředu nižší než 15 km/h.

Pokud je rozdíl rychlosti vyšší, nelze nehodě předejít, sníží se však rychlost počátečního nárazu. Systém City Safety je navržen tak, aby se aktivoval co nejpозději a nedocházelo tak ke zbytečným zásahům.



VÝSTRAHA

Za správný způsob jízdy a bezpečnou vzdálenost přizpůsobenou rychlosti jízdy vždy odpovídá řidič.

Systém city safety™ je podpůrný nástroj řidiče a nikdy nemůže nahradit pozornost řidiče nebo jeho odpovědnost za bezpečné řízení vozidla.

Detekce chodců (detektor chodců před vozidlem) neposkytuje výstrahu ani nezasáhne brzděním při rychlostech nad 80 km/h a nepracuje za soumraku a v tunelech.

Funkce nemůže detekovat chodce, který:

- je částečně zakrytý,
- je menší než 80 cm,
- je oblečen do oblečení, které zakrývá obrysy jeho těla.

Ostatní systémy podpory řidiče

Vozidlo může být vybaveno různými systémy, které řidiči pomáhají například včas zabrzdít, udržovat bezpečnou vzdálenost od ostatních vozidel a zaznamenat vozidla jedoucí stejným směrem v tzv. mrtvém úhlu nebo udržovat správnou polohu při jízdě v jízdním pruhu:

- Adaptivní tempomat (manuální)*
- Adaptivní tempomat s funkcí Queue Assistant (automatický)*
- Upozornění na vzdálenost*
- BLIS – (informační systém mrtvého úhlu)*
- Kontrola bdělosti řidiče*
- Upozornění na vybočení z jízdního pruhu*

Více informací k těmto funkcím a jejich omezením naleznete v uživatelské příručce, kapitola "Komfort a radost z jízdy".

EBA - ASISTENCE PŘI NOUZOVÉM BRZDĚNÍ



Funkce asistence při nouzovém brzdění EBA pomáhá zvýšit brzdovou sílu a tím zkrátit brzdovou dráhu. Systém EBA se aktivuje při prudkém zabrzdění. Pokud je systém EBA aktivován, stlačuje se brzdový pedál o trochu více než je obvyklé.

- Sešlápněte (a držte) brzdový pedál tak dlouho, jak je to nutné - při uvolnění pedálu se se brzdový účinek zcela přeruší.

PÉČE O VOZIDLO



Ruční mytí je šetrnější k laku vozidla než mytí v automatické myčce. Nový lak je také náchylnější k poškození. Z tohoto důvodu je pro první měsíce u nového vozu doporučeno ruční mytí.

Používejte čistou vodu a mycí houbu. Nezapomínejte, že nečistoty a kamínky mohou poškrábat lak.

OVLÁDACÍ PRVKY SVĚTEL



- A** Světelná houkačka.
- B** Přepínání dálkových/tlumených světel doprovodného osvětlení při odchodu
- Osvětlení displeje a přístrojů
- Zadní mlhové světlo, toto světlo svítí pouze na straně řidiče.
- 0** Automatická některé trhy/vypnutí tlumená světla. Světelná houkačka funguje, ne však trvalé zapnutí dálkových světel.
- Obrysová světla
- Tlumená světla. Zhasnou při vypnutí motoru. Dálková světla mohou být zapnuta
- Otevře víčko palivové nádrže
- Ruční nastavení sklonu světlometů (u xenonových světlometů automatické*)
- Odemknutí dveří zavazadlového prostoru

SEŘÍZENÍ PŘEDNÍHO SEDADLA



- 1** Bederní opěra
- 2** Úhel sklonu opěradla.
- 3** Zvednutí/snížení sedadla.
- 4** Zvednutí/snížení přední hrany sedáku.
- 5** Dopředu/dozadu.
- 6** Sklopení opěradla sedadla spolujezdce.

PARKOVACÍ BRZDA



Zapnutí

– Stiskněte tlačítko. Dokud nebude parkovací brzda zcela zapnutá, výstražná kontrolka bliká. Po úplném zapnutí zůstane svítit.

Vypnutí

1. Klíč je v poloze **0** nebo **I**.
2. Sešlápněte brzdový pedál a lehce vytáhněte tlačítko.

Automatické vypnutí

– Rozjed'te se. (U vozidel s automatickou převodkou musí být zapnutý bezpečnostní pás.)