



VOLVO XC60

# QUICK GUIDE

WEB EDITION



## VELKOMMEN TIL DIN NYE VOLVO!

Det er spændende at lære sin nye bil at kende.

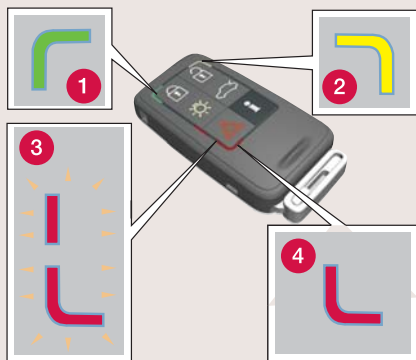
Se denne Quick-Guide igennem, så lærer du hurtigt og enkelt nogle af de mest almindelige funktioner.






Alle advarselstekster og andre vigtige oplysninger findes kun i instruktionsbogen - denne folder indeholder kun et lille udvalg.

Instruktionsbogen indeholder desuden de nyeste og mest aktuelle oplysninger.

Ekstraudstyr angives med en stjerne (\*).

På [www.volvocars.com](http://www.volvocars.com) kan du finde yderligere oplysninger om din bil.




-  Låser døre og bagklap og aktiverer alarmer<sup>A</sup>.
-  Låser døre<sup>A</sup> og bagklap op og deaktiverer alarmer.
-  Låser bagklappen – den åbnes ikke<sup>B</sup>.
-  Ankomstlys. Tænder lamper i sidespejle<sup>A</sup>, blinklys og parkeringslys, ved nummerplade, kabineloft og gulv.
-  "Panik"-knap. Holdes inde i ca. 3 sekunder i en nødsituation for at udløse alarmer.

<sup>A</sup> Der låses automatisk igen, hvis ingen dør/bagklap-  
pen åbnes inden for 2 minutter efter oplåsning.

<sup>B</sup> Elbetjent bagklap åbnes.

PCC\*

 Information om bilen kan fås inden for en rækkevidde på 20 m.  
– Tryk på knappen og vent 7 sekunder.  
Tryk på knappen uden for rækkevidde viser den senest gemte status fra hukommelsen.

- 1** Grønt lys: Bilen er låst.
- 2** Gult lys: Bilen er ulåst.
- 3** Blinkende, skiftende rødt lys: Der kan finde sig en person inde i bilen.
- 4** Rødt lys: Alarmer har været udløst.

CITY SAFETY™



Hvis hastighedsforskellen er større, kan en kollision ikke undgås, men hastigheden i kollisionøjeblikket mindskes. City Safety™ er konstrueret til at aktiveres så sent som muligt for at undgå unødigt indgriben.



City Safety™ skal hjælpe en distraheret fører lige inden en forestående kollision. Funktionen er aktiv i hastighedsområdet 4–30 km/t og hjælper føreren ved at kontrollere forankørende trafik med en lasersensor monteret i forrude-ns øvre del.

City Safety™ kan hjælpe med at undgå en kollision, hvis hastighedsforskellen mellem ens egen bil og den forankørende bil er mindre end 15 km/t.

 **ADVARSEL**

City Safety™ er et hjælpemiddel til føreren. Det kan aldrig erstatte førerens opmærksomhed på trafikken eller ansvaret for at føre bilen på en sikker måde.

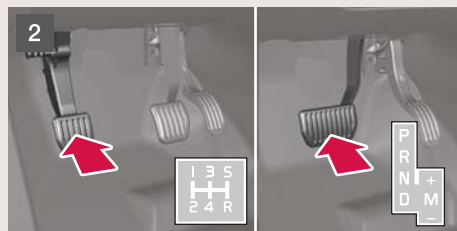
City Safety™ må aldrig bruges som erstatning for fodbremse.

City Safety™ fungerer ikke under alle trafik-, vejr- eller vejforhold.

## STARTE MOTOREN



1 – Sæt fjernbetjeningen i startlåsen og tryk let på den – fjernbetjeningen trækkes ind.



2 – Tryk koblings- eller bremsepedalen ned.



3 – Tryk kort på knappen for at starte motoren.

## KOLDSTART

### **i** OBS

Efter koldstart er tomgangen høj, uanset udetemperaturen. Kort tids højere tomgang er en del af Volvos effektive udstødnings-rensningssystem.

## SLUK FOR MOTOREN OG TAG FJERNBETJENINGEN UD



1. Tryk kort på knappen – motoren standser.
2. Tryk kort på fjernbetjeningen – den kan nu tages ud af startlåsen (automatgear skal være i position **P**).

## BLIS – BLIND SPOT INFORMATION SYSTEM\*




Hvis BLIS-indikeringslampen lyser, til trods for at der ikke er noget køretøj i den blinde vinkel, kan årsagen være f.eks. refleks fra våd vejbane eller lavtstående sol i kameraet.

Ved direkte fejl på systemet viser displayet teksten **Blindvinkelsyst. Service påkrævet**.

## REGNSENSOR\* OG FORRUDEVISKERE



- 1 Regnsensor til/fra, med armen i position **0**.
- 2 Regulerer sensorens følsomhed eller intervaltid.
- 3 Visker bagrude – interval/normal.

- A** Enkelt slag.
  - O** Slået fra.
  - B** Intervalvisker, se også (2).
  - C** Normal hastighed.
  - D** Høj hastighed.
  - E** Sprinklere forrude og forlygter.
  - F** Sprinkler bagrude.
-  Lyser, når regnsensoren er aktiveret.

## NØGLEPOSITIONER



For at komme til følgende nøglepositioner uden at starte motoren: Tryk ikke bremse-/koblingspedalen ned.



### Position Aktive funktioner

- Fjernbetjening ikke trukket ind – Lydanlæg og kabinebelysning.
- 0 Fjernbetjening trukket ind – Instrument-/urbelysning, ratlås fra.
- I Fjernbetjening trukket ind og kort tryk på **START** – Panoramamatag\*, elruder, blæser, ECC, forrudeviskere, 12 V-kontakt, RTI\*.

For at gå ud af nøgleposition **0/I** og lukke alle forbrugere af: Tryk på fjernbetjeningen – den udlæses.

## LYDANLÆG



- 1 Tryk for til/fra. Drej for at regulere lydstyrken.
- 2 Vælg **AM**, **FM1/FM2**, **CD** eller **MODE**. Med **MODE** kan **AUX**<sup>A</sup> aktiveres og **AUX**-lydkildens lydstyrke justeres.
- 3 Tryk for at vælge lydbillede, f.eks. **BASS**, **Dolby Pro Logic II\*** eller **SUBWOOFER\*** – drej for at justere.

### RADIO

- 3 Drej for at vælge station.
- 4 Søg efter stationer med venstre/højre pil. Gem op til 20 stationer ved at holde **0-9** inde på **FM1** eller **FM2** ved den ønskede station, indtil displayet bekræfter valget.
- 5 Tryk i ca. 2 sekunder for at gemme de 10 stationer med stærkest signal automatisk. Displayet viser **Lagrer automatisk** under søgning. Vælg den gemte station med **0-9**.

### CD-AFSPILLER

- 3 Drej for at skifte cd-spor.
- 4 Skift cd-spor med venstre/højre pil. Vælg cd<sup>B</sup> med pil op/ned.
- 6 Med et kort tryk udkastes den aktuelle disk. Med et langt tryk udkastes alle cd'er<sup>B</sup>.
- 7 Vælg cd<sup>B</sup> med **1-6**.

### AUX OG USB\*

En iPod<sup>®</sup> eller mp3-afspiller kan tilsluttes til lydanlægget via midterkonsollens AUX- eller USB-stik.

### RADIOSYSTEM DAB\*

Det digitale sendesystem Digital Audio Broadcasting giver High-Quality radio og endnu flere kanaler.

<sup>A</sup> AUX-indgang til f.eks. MP3-afspilleren (hvis lyd bliver bedst med lydstyrken stillet på medium).

<sup>B</sup> Kun cd-skifter\*.

<sup>C</sup> Varemærket iPod tilhører Apple Computer Inc.

**AUTOMATISK REGULERING**

I **AUTO**-indstilling tager ECC-systemet sig automatisk af alle funktioner og forenkler således kørslen og sørger for optimal luftkvalitet.

- 1 Drej for den ønskede individuelle temperatur i venstre/højre del af kabinen. Displayet viser den valgte temperatur.
- 5 Tryk for automatisk regulering af den valgte temperatur og øvrige funktioner.

**MANUEL REGULERING**

- 2 Drej for at ændre blæserhastighed.
- 3 Luftfordeling.
- 4 Elopvarmning af venstre/højre sæde.
- 6 Luftkvalitetssystem fra/AUT/Recirkulation.
- 7 Defroster. Fjerner hurtigt dug på forrude og sideruder.
- 8 Elopvarmet bagrude og sidespejle.
- 9 **AC** – Aircondition til/fra. Køler kabinen og afdugger ruderne.

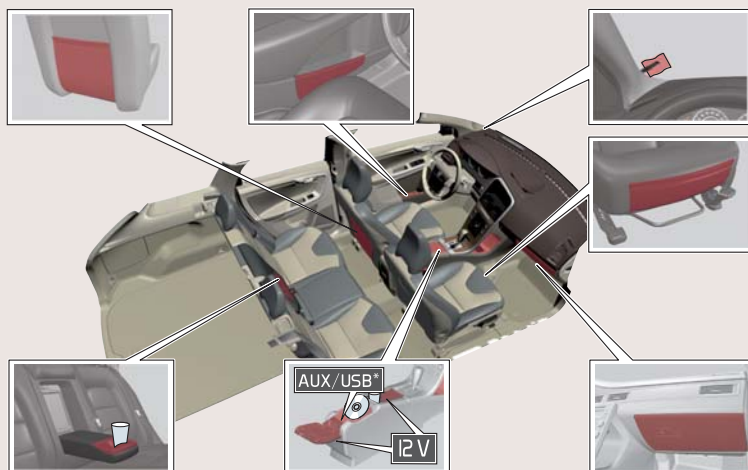
**OPBEVARINGSRUM, 12 V-KONTAKT OG AUX/USB\***

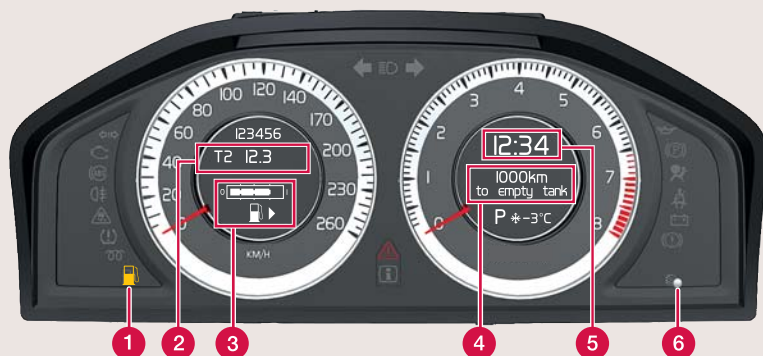
12 V-kontakterne i kabinen fungerer i nøgleposition **I** eller **II**. 12 V-kontakten\* i bagagerummet er altid aktiv.

Med AUX/USB\*-kontakten kan bilens lydanlæg f.eks. afspille musik fra en mp3-afspiller.

**! VIGTIGT**

Når motoren ikke er i gang, kan brug af 12 V-kontakten i bagagerummet aflade startbatteriet.





- 1 Lavt brændstofniveau. Ved tændt symbol fyldes brændstof på snarest.
- 2 T1 og T2 – uafhængige triptællere, som altid er aktive.
- 3 Brændstofmåler. Symbolets pil viser, hvilken side tankdækslet sidder på.
- 4 Informationscenterets display. Vælg funktion med (8).
- 5 Ur. Juster med (6).
- 6 Drej til slutposition og hold for at stille uret. Et kort tryk skifter mellem T1 og T2. Et langt tryk nulstiller den aktuelle måler.



- 7 Tryk for at vise/slukke meddelelse.
- 8 Drej for at se informationscenterets punkter.
- 9 Et kort tryk nulstiller informationscenterets aktuelle funktion. Et langt tryk nulstiller alle informationscenterets funktioner.

**i OBS**

Displayteksten **Kilometer til tom tank** er en beregning af, hvor langt der kan køres, baseret på tidligere kørselsforhold.

**INDSTILLE RATTET**



**⚠ ADVARSEL**

Indstil rattet, inden kørslen påbegyndes – aldrig under kørsel.

**BRÆNDSTOFFPÅFYLDNING**



- Tryk for at åbne tankdækslet.

## LYSPANEL



- Display- og instrumentbelysning.
- Tågelygter.
- Tågelys bag (kun i førersiden).
- Automatisk nærlys. Fjernlysblink fungerer, men ikke fast fjernlys.
- Parkeringslys.
- Nærlys. Slukkes, når motoren slås fra. Fjernlys kan aktiveres.
- Manuel lyshøjderegulering (automatisk for Dual Xenon-lys\*).

- Fjernlysblink.
- Skift mellem fjern-/nærlys og ankomstlys.

## FØRERSTØTTESYSTEM\*



For at hjælpe føreren med f.eks. at bremse i tide, holde sikker afstand til andre køretøjer eller have en god placering på vejbanen kan bilen være udstyret med en række systemer:

- Adaptiv fartpilot\*
- Afstandskontrol\*
- Kollisionsadvarsel med automatisk bremse\*
- Driver Alert System\*

## BLUETOOTH\*



1. Gør mobiltelefonen søgbar/synlig.
2. Hold lydanlæggets **PHONE**-knap inde.
3. Vælg **Tilslut telefon** på lydanlæggets display.
4. Vælg den telefon, som skal tilsluttes.
5. Indtast tallene, som vises på lydanlæggets display, via mobiltelefonens tastatur.

## ELBETJENT PANORAMATAG\*



Det første tryk på knappen betjener solgardinet – det andet tryk betjener panoramataget.

Ved manuel betjening skal solgardinet stå i maksimal åben position, inden taget kan betjenes.  
Ved ventilationsstilling åbnes/lukkes solgardinet automatisk.

- Automatisk maksimal åbning.
- Manuel åbning.
- Manuel lukning.
- Automatisk maksimal lukning.
- Åbning ventilationsstilling.
- Lukning ventilationsstilling.

## EBA – EMERGENCY BRAKE ASSIST



Nødbremseforstærkningen hjælper med at øge bremsekræften og dermed forkorte bremsestrækningen. EBA aktiveres, når føreren bremser hastigt. Når EBA aktiveres, synker bremsepedalen lidt længere ned end normalt.

– Tryk (hold) bremsepedalen nede, så længe det er nødvendigt - bremsningen ophører fuldstændigt, hvis pedalen slippes.

## PLEJE AF BILEN



Håndvask er mere skånsom for lakken end vask i vaskehal. Lakken er også mere sart, når den er ny. Derfor anbefales håndvask i bilens første måneder. Brug rent vand og vaske-svamp. Husk, at smuds og grus kan ridse lakken.

## PARKERINGSBREMSE



### Tilkoble

– Tryk på knappen. Advarselsslampen blinker, indtil parkeringsbremsen er fuldt trukket - derefter lyser den uafbrudt.

### Frakoble

1. Nøgleposition **0** eller **I**.
2. Tryk bremsepedalen ned og træk let i knappen.

### Frakoble automatisk

– Kør af sted. (For biler med automatgearkasse kræves, at føreren har sikkerhedssele på).

## INDSTILLING AF FORSÆDE



- 1 Lændestøtte.
- 2 Ryglænets hældning.
- 3 Hævning/sænkning af stolen.
- 4 Hævning/sænkning af sædehåndens forkant.
- 5 Fremad/bagud.
- 6 Nedfoldning af passagerstolens ryglæn.

## ELBETJENT BAGKLAP\*



### Åbning

– Hold knappen til bagklappen på belysningspanelet/fjernbetjeningen inde, indtil klappen begynder at åbne.

– Eller tryk let på klappens gummibelagte trykplade under det udvendige håndtag og løft.

### Lukning

– Tryk på bagklappens lukningsknap eller luk manuelt.