



LLAVE EXTRAÍBLE

Se utiliza para cerrar/abrir la guantera o la puerta del conductor/el maletero, por ejemplo, si se corta la corriente del automóvil.



Cerradura para apertura de emergencia del maletero.

Cierra las puertas, los compartimentos de las puertas*, el maletero, el compartimento para esquís y conecta la alarma. Después de 30 segundos las puertas se bloquean y no pueden abrirse desde el interior.

Abre las puertas, los compartimentos de las puertas*, el maletero, el compartimento para esquís y desconecta la alarma^A.

Desbloquea el maletero sin abrirlo.

Enciende la iluminación durante 30 segundos^B en los retrovisores laterales*, el habitáculo, el piso y la matrícula. Lucen los intermitentes y la luz de estacionamiento.

Botón de "pánico", mantenga apretado el botón durante aprox. 3 segundos en caso de una situación de emergencia para activar la alarma. La alarma de pánico se desconecta con una pulsación larga de este botón o del botón de apertura.

^A El automóvil vuelve a cerrarse automáticamente si no se abre una puerta o el maletero en el espacio de 2 minutos después de pulsar el botón de apertura.

^B El tiempo puede ajustarse a 30, 60 o 90 segundos, consultar el manual de instrucciones.

ARRANQUE EN FRÍO

NOTA

Después de un arranque en frío, el régimen a ralentí es más alto, sea cual sea la temperatura exterior. El aumento del régimen a ralentí forma parte del eficaz sistema de depuración de los gases de escape de Volvo.

ARRANQUE AUTOMÁTICO (VÁLIDO PARA 2.4i, T5 Y D5)

Pise el embrague y/o el freno. Gire el mando a distancia/el mando de arranque hasta la posición **III** y suéltelo directamente. El motor arranca automáticamente.

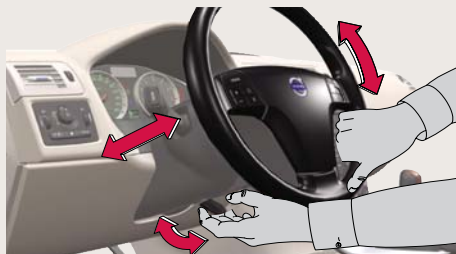
El motor diésel debe precalentarse siempre con la llave en la posición **II** antes de arrancar el motor.

INTERMITENTES



A. Secuencia breve, **tres destellos**.
B. **Secuencia de destellos** continuos.

AJUSTE DEL VOLANTE



¡PRECAUCIÓN! Ajuste el volante antes de empezar a circular, no mientras conduce.

MANDO DE LAS LUCES



- Regulación de altura de las luces.** Automática con luces Bi-Xenon**
- Luz de cruce automática** y ráfaga de luces largas. La luz larga no se puede activar.
- Luces de estacionamiento**
- Luces de cruce** – Se apagan al desconectar el encendido. **La luz larga puede activarse.**
- Iluminación de la pantalla y los instrumentos**
- Luces antiniebla** (delanteras*)
- Luz antiniebla** (trasera, solo lado del conductor)
- Ráfaga de luces largas**
- Cambio luces largas/luces de cruce y luz de seguridad**



REPOSTAJE



Abra el techo solar, sujete el tapón del depósito durante el repostaje.

CUIDADO DEL AUTOMÓVIL



El lavado a mano es más suave para la pintura que el lavado automático. Además, la pintura es más sensible, cuando es nueva. Por eso, recomendamos el lavado a mano en los primeros meses del automóvil.

Los tapizados de cuero requieren una limpieza regular. Utilice productos de tratamiento de cuero entre 1 y 4 veces por año o cuando sea necesario. Encontrará estos productos en el concesionario de Volvo.

BLIS – BLIND SPOT INFORMATION SYSTEM*



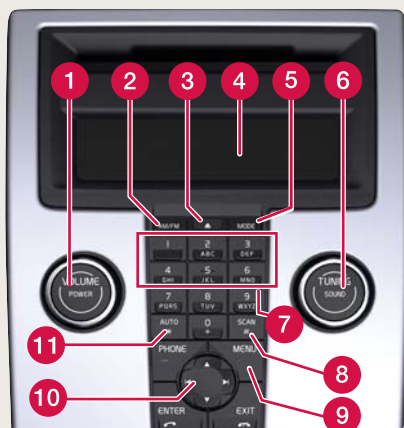
Si la luz de indicación del sistema BLIS se enciende pese a no haber un vehículo en el ángulo muerto del retrovisor, la causa puede ser, por ejemplo, reflejos sobre una calzada mojada, la sombra del automóvil en pavimentos claros y el sol bajo al amanecer o al atardecer en la cámara.

En caso de fallo directo del sistema, aparece en el display el texto **Servicio BLIS necesario**

LAVADO AUTOMÁTICO



Desmonte la antena si lava el automóvil en un túnel de lavado. Gire la antena en sentido contrahorario para desmontarla.



- 1** **Conexión/desconexión y volumen de sonido.** Pulse el mando para conectar/desconectar. **Gire el mando** para ajustar el volumen. Los volúmenes de radio, TP, manos libres* y RTI* se guardan de manera independiente.
- 2** **Radio FM1, FM2 o AM.**
- 4** **Display**
- 5** **MODE – CD o AUX^A**
- 6** **Imagen de sonido – Pulse el mando** para seleccionar la imagen de sonido, por ejemplo, BASS, Dolby Pro Logic II* o SUBWOOFER*. **Gire el mando** para ajustar.
- 9** **MENU – AUX, volumen y ajustes de sonido avanzados. Conectar/desconectar SUBWOOFER*.**

RADIO

- 6** **Seleccione una emisora de radio** girando el mando.
- 8** **SCAN** – búsqueda automática de emisoras de radio.
- 10** **Busque la emisora** con las flechas de derecha/izquierda. **Almacene hasta 20 emisoras** manteniendo pulsado **0-9** conectado **FM1** y **0-9** conectado **FM2**. El almacenamiento de la emisora se confirma en el display.
- 11** **Almacene emisoras automáticamente.** – Pulse **AUTO** durante 2 segundos. El almacenamiento automático se indica en el display. Se almacenan las 10 emisoras más fuertes. Pulse después **0-9** para seleccionar una emisora.

REPRODUCTOR DE CD

- 3** **Expulsar un CD.** Con una pulsación corta, sale el disco indicado. Con una pulsación larga, salen todos^B.
- 6** **Gire el mando** – cambie de pista en el CD.
- 7** **Selección directa CD^B** – Pulse 1-6.
- 10** **Cambie de pista en el CD** con la flecha a la izquierda/derecha o gire (6). **Seleccione CD^B** con la flecha arriba/abajo.

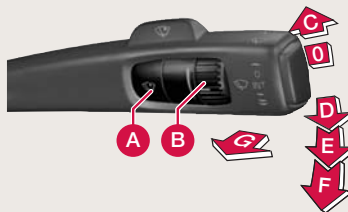
^A Entrada AUX, por ejemplo, para un reproductor de MP3 (el mejor sonido se obtiene con el volumen a la mitad)


^B Solo cargador de CD*.

LIMPIAPARABRISAS Y SENSOR DE LLUVIA*



- C** Barrido simple
- 0** Desconectado
- D** Limpiaparabrisas intermitente. Gire (B) para ajustar la función.
- E** Velocidad normal
- F** Alta velocidad
- G** Lavaparabrisas y lavafaros



- A** **Sensor de lluvia conectado/desconectado.** La posición **D-F** lo desconecta.
- B** **Ajuste la sensibilidad** con la rueda selectora.
-  **Símbolo** junto al sensor de lluvia encendido.



REGULACIÓN AUTOMÁTICA

En el modo **AUTO**, el sistema ECC controla todas las funciones de manera automática, lo que facilita el manejo del automóvil con una calidad de aire óptima.

1 Automatismo

Pulse **AUTO** para regular de forma automática la temperatura seleccionada y las demás funciones.

2 Temperatura

Pulse para el ajuste individual del lado izquierdo **L** o derecho **R**. Gire el mando para seleccionar la temperatura más adecuada. La temperatura seleccionada se muestra en la pantalla.

REGULACIÓN MANUAL



Velocidad del ventilador



Distribución del aire



Desempañador para desempañar rápidamente el parabrisas y las ventanillas laterales.



A – Sistema de calidad de aire* conectado.

M – Recirculación conectada.



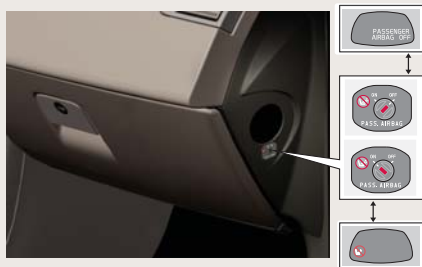
AC Aire acondicionado conectado/desconectado. Enfría el habitáculo y desempaña los cristales.



Desempañadores de la luneta trasera y los retrovisores exteriores. Desconexión automática^A.

^A Luneta trasera, 12 minutos. Espejos 6 minutos.

PACOS*, DESCONEXIÓN DEL AIRBAG DEL ACOMPAÑANTE



PRECAUCIÓN

Peligro de muerte si se utiliza de manera incorrecta. Consulte el manual de instrucciones ante la menor duda sobre su uso.

PACOS (Desconexión del airbag del pasajero)

Utilice la llave de contacto para cambiar entre **ON/OFF**.

OFF: Airbag desconectado.

El texto **PASSENGER AIRBAG OFF** aparece en la luz de advertencia situada encima del retrovisor interior.

Pueden ocupar el asiento delantero niños sentados en cojín elevador o asiento infantil, pero **no personas de más de 140 cm de estatura.**

ON: Airbag activado.

Pueden ocupar el asiento delantero personas de más de 140 cm de estatura, pero **nunca niños sentados en cojín elevador o asiento infantil.**



COMBUSTIBLE

- 1** **Bajo nivel de combustible**
Cuando el símbolo se enciende, reposte tan pronto como sea posible.
- 2** **Indicador de combustible.**
La flecha indica que la tapa del depósito está en el lado derecho.

CUENTAKILÓMETROS PARCIALES

- 3** **Cambie entre T1 y T2 con una pulsación corta. Ponga a cero el contador seleccionado con una pulsación larga.**
- 5** **La pantalla muestra dos cuentakilómetros parciales independientes, T1 y T2.**

DISPLAY

- 4** Muestra el ordenador de a bordo, mensajes, la hora y la temperatura exterior.

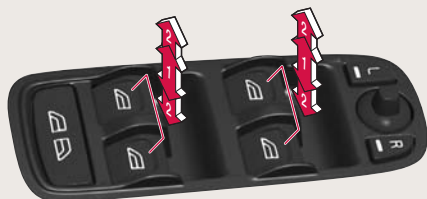
ORDENADOR DE A BORDO



- 6** **Pulse para borrar un mensaje.**
- 7** **Gire el mando para ver, por ejemplo, KILÓMETROS HASTA DEP. VACÍO en la pantalla (4).**
- 8** **Ponga a cero la función actual.** Con una pulsación larga, se ponen a cero todas las funciones.

! **IMPORTANTE**
La "kilómetros hasta depósito vacío" es un cálculo de la distancia posible tomando como base condiciones de conducción anteriores.

PANEL DE MANDOS DE LA PUERTA DEL CONDUCTOR



FUNCIÓN AUTOMÁTICA DE LAS VENTANILLAS

Al abrir las puertas/accionar la capota, las ventanillas se abren automáticamente unos 2 cm. Las ventanillas se cierran después automáticamente.

L R **Ajuste del retrovisor exterior** – Seleccione **L** o **R**. Ajuste con la palanca.

Plegado de los retrovisores exteriores* – Pulse **L** y **R** al mismo tiempo. Pulse de nuevo para desplegarlos.

1 **Elevavanas manual**

2 **Elevavanas automático**

Todas las ventanillas se abren al mismo tiempo pulsando una vez la sección derecha del botón. Mantenga pulsada la sección izquierda para cerrar.



PREPARATIVOS

Retire objetos de la bandeja trasera, el techo o el maletero.

- Distancia libre de 2 m hacia arriba y 0,2 m hacia atrás.
- Que el suelo sea horizontal.
- Temperatura exterior superior a -10 °C.
- Cierre la bandeja de separación y el maletero.

El automóvil debe estar parado.

- Vigile que no haya personas cerca de las piezas móviles de la capota cuando esta está en movimiento.

Las ventanillas laterales bajan unos centímetros al accionar la capota. Después vuelven automáticamente a su posición anterior.

ACCIONAMIENTO



1. Que el motor funcione a ralentí.
2. Pise el pedal de freno.
3. Mantenga pulsado el botón (A) o (B) hasta que se oiga una señal y aparezca en la pantalla el mensaje TECHO SUBIDO/TECHO BAJADO.
4. Suelte el botón.

BANDEJA DE SEPARACIÓN DEL MALETERO



La bandeja de separación divide el compartimento de carga para que quede espacio libre para la capota.

1. Levante la bandeja para colocar carga.
2. Baje la bandeja de separación hasta que quede fija (3) antes de plegar la capota. Véase la placa situada en la bandeja de separación del maletero.

CARGA ASISTIDA



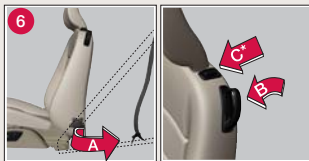
Levante/baje la capota para facilitar la colocación de la carga.

1. Pulse el botón y espere unos segundos hasta que la capota se eleve. Levante la bandeja de separación, coloque la carga y vuelva a bajar la bandeja por completo.
2. Vuelva a pulsar el botón para bajar la capota.

AJUSTE DEL ASIENTO DEL DELANTERO



- 1 Soporte lumbar
- 2 Inclinación del soporte lumbar
- 3 Subir/bajar el asiento
- 4 Subir/bajar la parte delantera de la almohadilla del asiento
- 5 Hacia adelante/hacia atrás



6 Easy entry y guía del cinturón

Asiento manual

- A. Soltar siempre el cinturón de seguridad de la guía.
- B. Tire de la palanca y lleve el asiento hacia adelante.

Asiento regulado eléctricamente*

- A. Soltar siempre el cinturón de seguridad de la guía.
- B. Tire de la palanca y levante el respaldo.
- C. Mantenga pulsado el botón mientras el asiento avanza. Vuelva a mantener pulsado el botón para que el asiento vuelva hacia atrás.

COMPARTIMENTOS, TOMA DE 12 VOLTIOS Y AUX



Las tomas de 12 V situadas en la parte delantera/trasera de la consola central funcionan con el encendido en la posición I o II. La toma de 12 V situada en el lado derecho del maletero está siempre activa.

Con la toma AUX, el equipo de sonido del automóvil puede, por ejemplo, tocar la música de un reproductor de MP3.

! IMPORTANTE

Cuando el motor está apagado, el uso de la toma de 12 V del maletero puede descargar la batería.

