



VOLVO C70

# QUICK GUIDE

WEB EDITION



## ZAPRASZAMY DO ZAPOZNANIA SIĘ Z PAŃSTWA NOWYM SAMOCHODEM VOLVO!

Zapoznanie się z nowym samochodem to bardzo przyjemne doświadczenie.

Prosimy o przejrzenie niniejszej skróconej instrukcji w celu szybkiego i łatwego zapoznania się z najczęściej używanymi funkcjami.

Wszystkie ostrzeżenia, a także inne ważne i szczegółowe informacje, są dostępne wyłącznie w instrukcji obsługi – niniejsza broszura zawiera jedynie ich niewielki wybór.

Ponadto instrukcja obsługi zawiera najnowsze i najbardziej aktualne informacje.

Wypożyczenie opcjonalne zostało oznaczone gwiazdką (\*).

Więcej informacji na temat Państwa samochodu zamieszczono na stronie internetowej [www.volvocars.com](http://www.volvocars.com)



### KLUCZYK MECHANICZNY

Służy do zamykania/otwierania zamka schowka w desce rozdzielczej lub drzwi kierowcy/przestrzeni bagażowej na przykład w sytuacji braku zasilania w instalacji elektrycznej samochodu.



Otwieranie pokrywy bagażnika kluczykiem.

Blokuje drzwi i pokrywę bagażnika oraz uzbraja alarm\*. Po upływie 30 sekund drzwi zostają zablokowane podwójnie i nie można ich otworzyć od wewnątrz.



Odblokuje drzwi i pokrywę bagażnika oraz rozbraja alarm.

Odblokuje pokrywę bagażnika – ale jej nie otwiera.



Oświetlenie asekuracyjne Włacza lampki w lusterkach bocznych\*, kierunkowskazy oraz światła postojowe, podświetlenie tablicy rejestracyjnej, oświetlenie w przedziale pasażerskim i przy podłodze.



Funkcja alarmu antynapadowego. Nacisnąć i przytrzymać przez ok. 3 sekundy w sytuacji zagrożenia w celu włączenia sygnalizacji alarmowej.

<sup>A</sup> Jeśli drzwi/pokrywa bagażnika nie zostaną otwarte w ciągu 2 minut po odblokowaniu, nastąpi ich ponowne automatyczne zablokowanie.

### URUCHAMIANIE ZIMNEGO SILNIKA



#### UWAGA

Po uruchomieniu zimnego silnika prędkość obrotowa biegu jałowego jest wysoka niezależnie od temperatury zewnętrznej. Zwiększenie na pewien czas prędkości obrotowej biegu jałowego stanowi element stosowanego w samochodach Volvo skutecznego układu ograniczania szkodliwych emisji.

### AUTOMATYCZNY ROZRUCH \*



– Wcisnąć pedał sprężęła i/lub hamulca i obrócić kluczyk z pilotem/pokrętło wyłącznika zapłonu w skrajne położenie III, a następnie od razu puścić – silnik zostanie uruchomiony automatycznie.

Silnik wysokoprężny zawsze przed uruchomieniem wymaga wstępnego podgrzania w położeniu II wyłącznika zapłonu.

### KIERUNKOWSKAZY



- A** Krótkie miganie kierunkowskazów – 3 mignięcia.
- B** Ciągłe miganie kierunkowskazów.

### REGULACJA POŁOŻENIA KIEROWNICY



#### OSTRZEŻENIE

Regulacji położenia kierownicy należy dokonywać podczas postoju – nigdy w czasie jazdy.

## WYŁĄCZNIKI ŚWIATEŁ



Ręczna regulacja zasięgu światła przednich (regulacja automatyczna w przypadku światła ksenonowych\*).

Automacyjne światła mijania. Dostępny jest sygnał światłami drogowymi, ale nie normalne światła drogowe.

Światła postojowe.

Światła mijania. Zostają wyłączone po wyłączeniu silnika. Możliwe jest włączenie światła drogowych.

Aktywne reflektory bi-ksenonowe\* – snop światła przemieszcza się wraz z ruchami kierownicy.

Podświetlenie wyświetlacza i wskaźników.

Przednie światła przeciwmgielne.

Otwarcie pokrywy wlewu paliwa.

Światło przeciwmgielne (tylne, tylko po stronie kierowcy).

Sygnał światłami drogowymi.

Przełączanie między światłami drogowymi/mijania i opóźnione wyłączenie światła.

## SCHOWKI, GNIAZDA 12 V ORAZ GNIAZDO AUX/USB\*

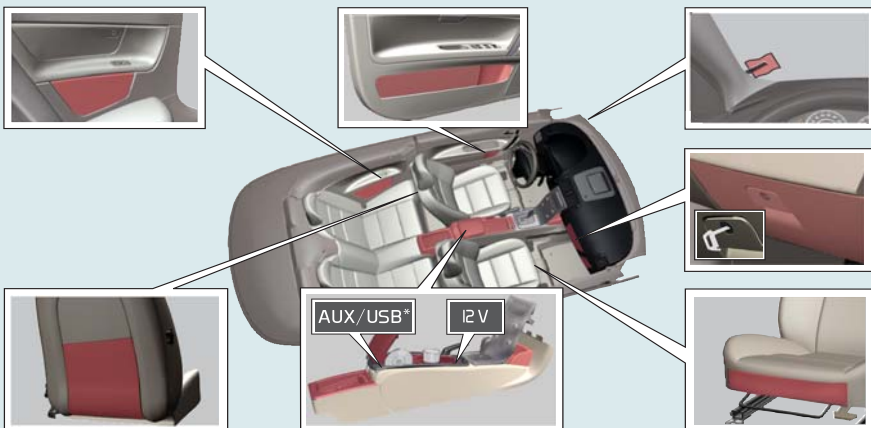


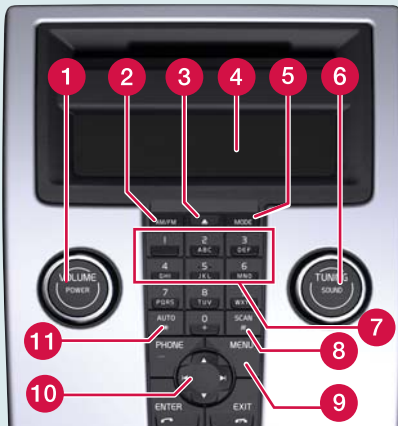
Gniazda 12 V w przedziale pasażerskim działają w położeniu I lub II wyłącznika zapłonu. Gniazdo 12 V\* w przestrzeni bagażowej działa zawsze.

Gniazdo AUX/USB\* umożliwia słuchanie muzyki z odtwarzacza MP3 itp. przez zestaw audio samochodu.

### WAŻNE

Korzystanie z gniazda 12 V w przestrzeni bagażowej przy wyłączonym silniku może spowodować rozładowanie akumulatora.





- 1 Nacisnąć, aby włączyć/wyłączyć. Obracać, aby wyregulować głośność.
- 2 Radio **FM1**, **FM2** lub **AM**.
- 4 Wyświetlacz.
- 5 **MODE** – **CD**, **AUX<sup>A</sup>** lub **USB**.
- 6 Nacisnąć, aby wybrać ustawienia dźwięku, np. **TONY NISKIE**, **Dolby Pro Logic II<sup>\*</sup>** lub **GŁOŚNIK NISKOTONOWY<sup>\*</sup>** – obracać, aby wyregulować.
- 9 **MENU** – **AUX**, głośność i zaawansowane ustawienia dźwięku. Włączanie/wyłączanie **GŁOŚNIKA NISKOTONOWEGO<sup>\*</sup>**.

RADIO

- 6 Obracać, aby wybrać stację.
- 8 Wyszukiwanie następczej stacji o silnym sygnale.
- 10 Wyszukiwanie stacji za pomocą strzałki w lewo/w prawo. Możliwość zapamiętania maksymalnie 20 stacji poprzez naciśnięcie i przytrzymanie jednego z klawiszy **0-9** podczas odtwarzania wybranej stacji nadającej w paśmie **FM1** lub **FM2** i przytrzymanie go do momentu pojawienia się na wyświetlaczu potwierdzenia dokonanego wyboru.
- 11 Nacisnąć i przytrzymać przez ok. 2 sekundy, aby zaprogramować automatycznie 10 stacji o najsilniejszym sygnale. Podczas wyszukiwania stacji na wyświetlaczu widoczny jest komunikat **ZAPAMIĘTYWANIE**. Aby wybrać zapamiętaną stację, należy nacisnąć jeden z klawiszy **0-9**.

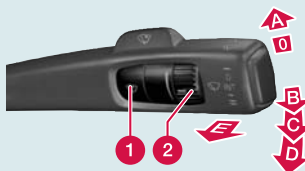
ODTWARZACZ CD

- 3 Krótkie naciśnięcie powoduje wysunięcie aktualnie odtwarzanej płyty. Długie naciśnięcie powoduje wysunięcie wszystkich płyt<sup>B</sup>.
- 6 Obracać, aby zmienić ścieżkę.
- 7 Wielopłytowy odtwarzacz CD\* – wybrać płytę, naciskając jeden z klawiszy **1-6**.
- 10 Zmiana ścieżek CD za pomocą strzałki w lewo/w prawo. Wybór płyty CD<sup>B</sup> za pomocą strzałki w górę/w dół.


<sup>A</sup> Wejście AUX do podłączenia na przykład odtwarzacza MP3 (aby uzyskać optymalne parametry odtwarzania dźwięku, nastawić jego głośność na średnią wartość).

<sup>B</sup> Tylko wielopłytowy odtwarzacz CD\*.

WYCIERACZKI SZYBY PRZEDNIEJ I CZUJNIK DESZCZU\*



- 1 Włączanie/wyłączanie czujnika deszczu, gdy dźwignia znajduje się w położeniu **0**.
- 2 Regulacja czułości czujnika lub prędkości przerywanej pracy wycieraczek.

- A** Jednokrotne przetarcie.
- 0** Wyłączenie.
- B** Przerywana praca wycieraczek, patrz też (2).
- C** Normalna prędkość przecierania.
- D** Duża prędkość przecierania.
- E** Spryskiwacze szyby przedniej i reflektorów.
-  Świeci, gdy czujnik deszczu jest włączony.



### STEROWANIE AUTOMATYCZNE

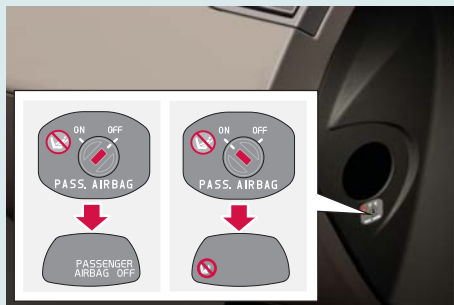
W trybie **AUTO** układ ECC steruje wszystkimi funkcjami automatycznie, co ułatwia prowadzenie samochodu i zapewnia optymalną jakość powietrza w kabinie.

- 1 Nacisnąć w celu włączenia automatycznego utrzymywania wybranej temperatury i sterowania pozostałymi funkcjami.
- 7 Nacisnąć, aby nastawić indywidualną temperaturę po lewej (L) lub po prawej (R) stronie. Obracać, aby nastawić żądaną temperaturę. Wybrana temperatura jest pokazywana na wyświetlaczu.

### STEROWANIE RĘCZNE

- 1 Obracać, aby zmienić prędkość dmuchawy.
- 2 Maksymalna skuteczność odparowywania i odszraniania szyb. Skierować całe powietrze na szybę przednią i szyby boczne z maksymalną wydajnością dmuchawy.
- 3 **M** – Włączanie/wyłączanie recyrkulacji.  
**A** – Włączanie/wyłączanie system kontroli jakości powietrza\*.
- 4 Usuwanie szronu z tylnej szyby i lusterek bocznych.
- 5 Rozprowadzenie powietrza w kabinie.
- 6 **AC** – Włączanie/wyłączanie klimatyzacji. Chłodzi przedział pasażerski i usuwa parę z szyb.

### WYŁĄCZANIE PODUSZKI POWIETRZNEJ – PACOS\*



#### PACOS (Passenger Airbag Cut Off Switch)

Użyć kluczyka mechanicznego do przełączania wyłącznika między położeniami **ON/OFF**, to znaczy włączonym i wyłączonym.

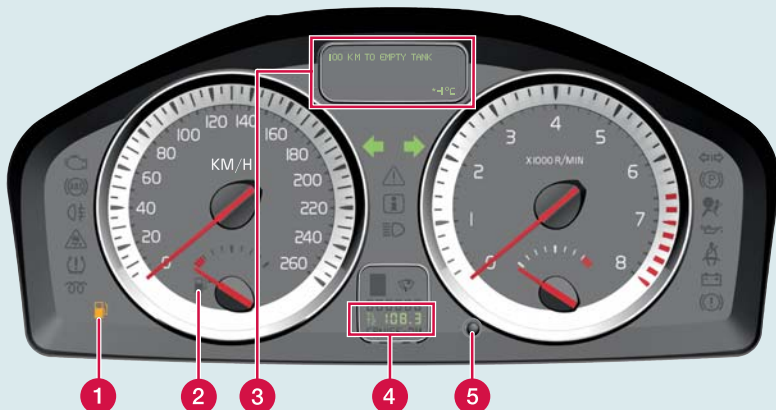
**OFF** – Poduszka powietrzna jest wyłączona. Na wyświetlaczu nad wewnętrznym lustrem kierowniczym pojawia się komunikat **PASSENGER AIRBAG OFF**.

Na przednim fotelu mogą podróżować dzieci w specjalnym foteliku bądź na podwyższeniu, ale nie osoby o wzroście powyżej 140 cm.

**ON** – Poduszka powietrzna jest włączona. Na przednim fotelu mogą podróżować osoby o wzroście powyżej 140 cm, ale nie dzieci w specjalnym foteliku bądź na podwyższeniu.

### OSTRZEŻENIE

Nieprawidłowe użycie stwarza śmiertelne zagrożenie. W przypadku jakichkolwiek wątpliwości dotyczących użycia należy odwołać się do instrukcji obsługi.



- 1 Niski poziom paliwa. Kiedy zaświeci się ten symbol, należy jak najszybciej zatankować.
- 2 Wskaźnik poziomu paliwa. Strzałka przy symbolu wskazuje, po której stronie znajduje się wlew paliwa.
- 3 Wyświetlacz komputera pokładowego, komunikatów, zegara i temperatury zewnętrznej.
- 4 T1 i T2 – niezależne liczniki przebiegu dziennego, zawsze włączone.
- 5 Krótkie naciśnięcie przełącza między wskazaniami liczników T1 i T2. Długie naciśnięcie powoduje wyzerowanie wskazania aktualnie wyświetlanego licznika.
- 6 Nacisnąć, aby wyświetlić/usunąć komunikat.
- 7 Obracać, aby wyświetlić opcje komputera pokładowego.
- 8 Krótkie naciśnięcie powoduje wyzerowanie aktualnie wyświetlanej funkcji komputera pokładowego. Długie naciśnięcie powoduje wyzerowanie wszystkich funkcji komputera pokładowego.



### NASTAWIANIE ZEGARA

1. Nacisnąć **MENU** na konsoli środkowej.
2. Wybrać opcję **Regulacja zegara**.
3. Nacisnąć **ENTER**.
4. Wybrać liczbę za pomocą strzałki w prawo/w lewo.
5. Nastawić zegar za pomocą klawiszy numerycznych na klawiaturze lub strzałki w górę/w dół na przycisku nawigacyjnym.
6. Nacisnąć **ENTER**, aby zakończyć.

### **i** UWAGA

Komunikat **KILOMETRÓW DO OPRÓZNIENIA ZBIORNIKA** podaje szacunkową możliwą odległość obliczoną w oparciu o wcześniejsze warunki jazdy.

### SYSTEM INFORMACJI O MARTWYM POLU – BLIS\*



Zapalenie się lampki kontrolnej systemu BLIS, gdy w martwym polu nie ma żadnego pojazdu, może być spowodowane na przykład odbiciem się światła od połyskującej mokrej nawierzchni jezdni, własnym cieniem samochodu na jasnej nawierzchni lub padaniem promieni znajdującego się nisko nad horyzontem słońca na obiektyw kamery.

W razie wystąpienia usterki samego systemu na wyświetlaczu pojawi się komunikat **WYMAGANA NAPRAWA SYSTEMU BLIS**.





## PRZYGOTOWANIA

- Na tylnej półce, dachu i pokrywie bagażnika nie mogą leżeć żadne przedmioty.
- Nad samochodem musi być 2 m wolnego miejsca, a z tyłu 0,2 m.
- Podłoże musi być równe.
- Temperatura zewnętrzna musi być wyższa niż -10 °C.
- Ścianka przestrzeni bagażowej i pokrywa bagażnika muszą być zamknięte.
- Należy dopilnować, aby podczas manewrowania dachem nikt nie przebywał w pobliżu jego ruchomych części.

Podczas manewrowania dachem szyby boczne opuszczają się o kilka centymetrów. Następnie automatycznie powracają do pierwotnego położenia.

## MANEWROWANIE



1. Samochód musi stać w miejscu.
2. Silnik musi pracować na biegu jałowym.
3. Nacisnąć pedał hamulca.
4. Nacisnąć i przytrzymać przycisk (A) lub (B), aż rozlegnie się sygnał dźwiękowy, a na wyświetlaczu pojawi się komunikat **ZAMKNIĘTY DACH/OTWARTY DACH**.
5. Zwolnić przycisk.

## ŚCIANKA PRZESTRZENI BAGAŻOWEJ



Ścianka ogranicza przestrzeń bagażowej, aby zapewnić miejsce na składany dach.

1. Podnieść ściankę przestrzeni bagażowej podczas załadunku bagażu.
2. Opuścić ściankę przestrzeni bagażowej w położenie zablokowane (3) przed złożeniem dachu (patrz naklejka na ściance przestrzeni bagażowej).

## POMOC PRZY ZAŁADUNKU BAGAŻU



Podnieść/opuścić złożony dach w celu ułatwienia załadunku bagażu.

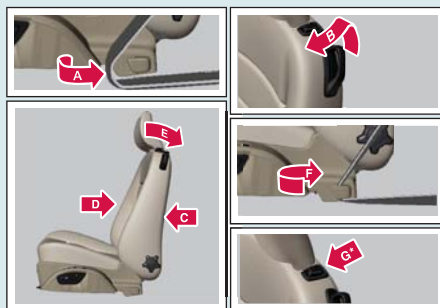
1. Nacisnąć i przytrzymać przycisk, aż dach się podniesie.
2. Podnieść ściankę przestrzeni bagażowej, załadować bagaż, a następnie opuścić ściankę do końca.
3. Nacisnąć i przytrzymać przycisk, aż dach się opuści.

## USTAWIANIE PRZEDNIEGO FOTELA



- 1 Wyprofilowanie podparcia lędźwiowego.
- 2 Pochylenie oparcia.
- 3 Podnoszenie/opuszczanie fotela.
- 4 Podnoszenie/opuszczanie przedniej części siedziska.
- 5 Przesuwanie do przodu/do tyłu.
- 6 Dostęp do tylnego siedzenia.

## DOSTĘP DO TYLNEGO SIEDZENIA



### FOTEL REGULOWANY RĘCZNIE

#### Przesuwanie fotela do przodu

1. Zdjąć pas z prowadnicy (A).
2. Pociągnąć uchwyt (B) do góry i popchnąć oparcie do przodu w położenie zablokowane.
3. Popchnąć fotel do przodu (C).

#### Przesuwanie fotela do tyłu

1. Popchnąć fotel do tyłu w żądane położenie (D).
2. Pociągnąć uchwyt (E) do góry i popchnąć oparcie do tyłu.
3. Założyć pas na prowadnicę (F).

### FOTEL REGULOWANY ELEKTRYCZNIE\*

#### Przesuwanie fotela do przodu

1. Zdjąć pas z prowadnicy (A).
2. Pociągnąć uchwyt (B) do góry i popchnąć oparcie do przodu w położenie zablokowane.
3. Nacisnąć i przytrzymać przednią część przycisku (G).

#### Przesuwanie fotela do tyłu

1. Nacisnąć i przytrzymać tylną część przycisku (G).
2. Pociągnąć uchwyt (E) do góry i popchnąć oparcie do tyłu.
3. Założyć pas na prowadnicę (F).

### **i** UWAGA

Przy zapinaniu pasa bezpieczeństwa najlepiej chwycić go w dolnej części przy prowadnicy, a nie w górnej części nad ramieniem.

## PIELĘGNACJA SAMOCHODU



Mycie ręczne jest mniej niebezpieczne dla lakieru niż mycie w myjni automatycznej. Nowa powłoka lakiernicza jest bardziej podatna na uszkodzenia. Dlatego w okresie pierwszych kilku miesięcy od nabycia, samochód należy myć ręcznie.

Używać czystej wody i gąbki. Należy pamiętać, że cząsteczki brudu i pyłu mogą spowodować zarysowanie lakieru.

### **i** UWAGA

Przed skorzystaniem z myjni automatycznej należy zdemontować antenę. Aby zdemontować antenę, obracać ją w kierunku przeciwnym do ruchu wskazówek zegara