



VOLVO S80

QUICK GUIDE

WEB EDITION



TERVETULOA UUTEEN VOLVOONNE!

Uuteen autoon tutustuminen on jännittävä kokemus.

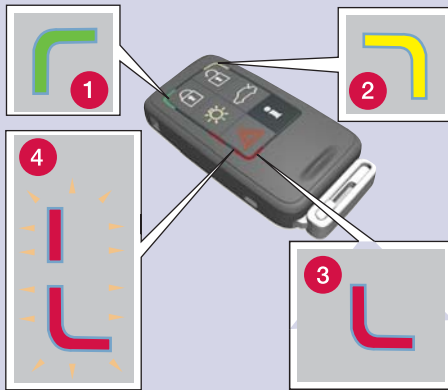
Käykää tämä pikaopas läpi, jotta opitte nopeasti ja helposti joitakin tavallisimmista toiminnoista.

Kaikki varoitustekstit sekä muut tärkeät ja yksityiskohtaiset tiedot löytyvät ainoastaan käyttöohjekirjasta – tämä opas sisältää vain pienen otoksen.

Käyttöohjekirja sisältää lisäksi uusimmat ja ajankohtaisimmat tiedot.

Valinnaiset ominaisuudet on merkitty tähdellä (*).

Osoitteessa www.volvocars.com on autoanne koskevaa lisätietoa.



PCC*

- 1 Vihreä valo: auto on lukittu.
- 2 Keltainen valo: auton lukitus on avattu.
- 3 Punainen valo: hälytys on lauennut.
- 4 Viilkuva vaihtuva punainen valo: hälytys on lauennut alle 5 minuuttia sitten.

- Lukitsee ovet ja takaluukun sekä aktivoi hälyttimen*. 10 - 25 sekunnin kuluttua lukkojen ja sisäavauskahvojen käyttö estetään. Ovia ei voida tällöin avata myöskään sisältä käsin.
- Avaa kaikkien ovien ja takaluukun lukituksen^A ja poistaa hälyttimen käytöstä.
- Avaa takaluukun lukituksen – kaksoispainallus avaa luukkua muutaman cm:n verran.
- Lähestymisvalaistus. Syyttää sivupeilien valot*, suuntavilkut ja seisontavalot, rekisterikilven valot, sisätilan kattovalon ja lattiavalauksen.
- Paniikkitoiminto. Pidetään painettuna hätätilanteessa n. 3 sekuntia hälytyksen laukaisemiseksi.
- Tietoa autosta voidaan saada, jos se on 20 m:n toimintasäteen sisäpuolella.
– Painakaa painiketta ja odottakaa 7 sekuntia.
Painikkeen painallus toimintasäteen ulkopuolella näyttää muistiin viimeksi tallennetun tilan.

^A Automaattinen uudelleenlukitseminen tapahtuu, jos mitään ovea/tavaratilan luukkua ei avata 2 minuutin sisällä lukituksen avaamisesta.

AVAIMEN ASENNOT



Jotta avain voidaan siirtää seuraaviin asentoihin moottorin käynnistymättä: älkää painako jarru-/kytkinpoljinta!

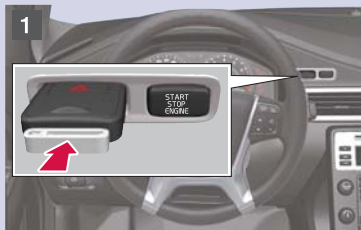


Asento Aktiiviset toiminnot

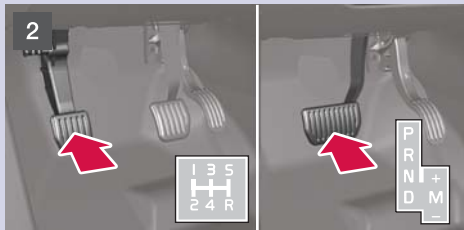
- Etäavainta ei ole vedetty sisään – äänentoistolaitteisto ja matkustamon valot.
- Etäavain on vedetty sisään – mittariston/kellon valot, ohjauslukko pois päältä.
- Avain on vedetty sisään ja painiketta **START** painetaan lyhyesti – kattoluuku*, ikkunannostimet, puhallin, ECC, tuulilasinyyhkimet, 12 V:n liitäntä, RTI*.

Poistuminen avainasennosta 0/I ja kaikkien virrankuluttajien poistaminen käytöstä: painakaa avainta, jotta saatte sen pois avaimenreistä.

MOOTTORIN KÄYNNISTÄMINEN



– Asettakaa etäavain virtalukkoon ja painakaa sitä kevyesti – avain vedetään sisään.



– Painakaa kytkin- tai jarrupoljinta



– Käynnistäkää moottori painamalla painiketta lyhyesti.

KYLMÄKÄYNNISTYS

HUOM.

Kylmäkäynnistyksen jälkeen joutokäyntinopeus on korkea ulkolämpötilasta riippumatta. Hetken kestävä korkea joutokäyntinopeus on osa Volvon tehokasta pakokaasun puhdistusjärjestelmää.

MOOTTORIN SAMMUTTAMINEN JA ETÄAVAIMEN POISTAMINEN



1. Painakaa lyhyesti painiketta – moottori sammuu.
2. Painakaa lyhyesti avainta – avain voidaan poistaa virtalukosta (automaattivaihteiston on oltava P-asennossa).

ALENNETTU HÄLYTYSTASO




Jotta hälytyn ei aktivoidu esim. jätettäessä koira lukittuun autoon tai ajettaessa lautalle tai junaan tms., liiketunnistin on kytkettävä tilapäisesti pois toiminnasta.

Katso ohjekirjan kappale Hälytys.

KULJETTAJAN OVEN SÄÄTIMET





L R Ulkopeilien säätö
– Valitkaa **L** (vasen) tai **R** (oikea), säätäkää vivulla.

 Ulkopeilien kääntäminen autoa vasten/ ulospäin* –Painakaa yhtä aikaa **L** ja **R**.

1 Ikkunannostimet, käsikäyttöiset.

2 Ikkunannostimet, automaattiset.

  Lapsilukot*. Takaikkunoita ja -ovia ei voida avata takaistuimelta käsin.



- 1 Kytkekää päälle/pois painamalla tästä. Säätäkää äänenvoimakkuutta kääntämällä.
- 2 Valitkaa **AM**, **FM1/FM2**, **CD** tai **MODE**. Valitsemalla **MODE** voidaan aktivoida **AUX^A/USB** ja säätää sen äänenvoimakkuutta.
- 3 Painakaa valitaksenne äänikuvan, esim. **BASSO**, **Dolby Pro Logic II^{*}** tai **ALIBASSO^{*}** – säätäkää kääntämällä.

RADIO

- 3 Kääntäkää valitaksenne aseman.
- 4 Etsikää asemia vasemmalle/oikealle osoittavalla nuolella. Tallentakaa löytämäne asema pitämällä jotakin numeronäppäimistä **0-9 FM1-** tai **FM2-**alueella painettuna, kunnes tallennus vahvistetaan näytössä. Asemia voidaan tallentaa yhteensä 20.

- 5 Painakaa n. 2 sekuntia tallentaaksesne automaattisesti 10 voimakkainta asemaa. Näytössä näkyy haun aikana teksti **Autom. tallennus**. Valitkaa tallennettu asema painikkeilla **0-9**.

CD-SOITIN

- 3 Vaihtakaa raitaa kääntämällä.
- 4 Vaihtakaa CD-levyn raitaa vasemmalla/ oikealla nuolella. Valitkaa CD-levy^B ylös-/alaspäin osoittavalla nuolella.
- 6 Lyhyt painallus poistaa laitteesta siinä olevan levyn. Pitkä painallus poistaa laitteesta kaikki levyt^B.
- 7 Valitkaa CD-levy^B painikkeilla **1-6**.

^A AUX-liitäntä esim. MP3-soittimelle (ääni on parhaimmillaan, kun sen äänenvoimakkuus on keskitasolla).

^B Vain CD-vaihtaja.

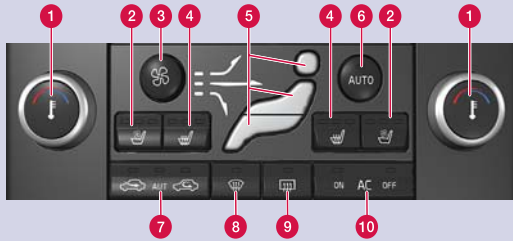
TAKAISTUIMEN SELKÄNOJAN KÄÄNTÄMINEN ETEEN



1. Kääntäkää vasen/oikea selkänoja eteen vetämällä kyseisestä kahvasta.



2. Varmistakaa, että takaniskatuet ovat pystyasennossa.
3. Kääntäkää selkänoja.



AUTOMAATTINEN SÄÄTÖ

AUTO-tilassa ECC-järjestelmä tekee kaikki toiminnot automaattisesti helpottaen ajamista ja parantaen ilman laatua.

- 1 Säätäkää matkustamon vasemman/oikean puolen lämpötila kääntämällä säädintä. Valittu lämpötila näkyy näytössä.
- 6 Valitkaa valitun lämpötilan ja muiden toimintojen automaattinen säätö painamalla painiketta.

KÄSINSÄÄTÖ

- 2 Vasemman/oikean istuimen tuuletus.
- 3 Kääntäkää muuttaaksenne puhaltimen nopeutta.
- 4 Vasemman/oikean istuimen sähkölämmitys.
- 5 Ilmanjako
- 7 Ilmanlaatu järjestelmä. Pois/AUT/uudelleenkierrätys.
- 8 Huurteenpoiston enimmäisteho. Ohjaa kaiken ilman tuulilasille ja sivuikkunoihin suurimmalla mahdollisella ilmavirralla.
- 9 Takaikkunan ja sivupeilien sähkölämmitys. Kytkekää pois toiminnasta, kun lämmitystä ei enää tarvita.
- 10 **AC** – Ilmastointilaite päälle/pois. Jäähdyttää matkustamoa ja poistaa huuron ikkunoista.

SÄILYTYSTILAT, 12 V:N LIITÄNTÄ & AUX/USB*

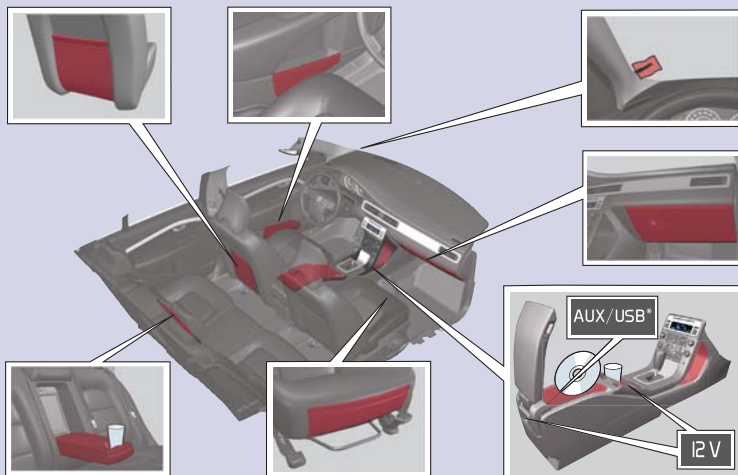


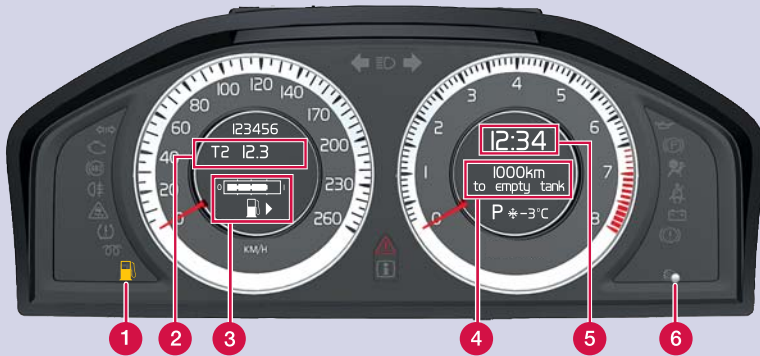
12 V:n liitäntä matkustamossa toimii avaimen asennossa I tai II. 12 V:n liitäntä tavaratilassa on aina aktiivinen.

AUX/USB*-liitäntää käyttäen auton äänentoistolaitteistolla voidaan kuunnella musiikkia esim. MP3-soittimesta.

! TÄRKEÄÄ

Kun moottori on sammutettu, tavaratilan 12 V:n liitäntän käyttö voi tyhjentää käynnistysakun.





- 1 Vähän polttoainetta. Kun symboli palaa, tankkaa mahdollisimman pian.
- 2 T1 & T2 – itsenäiset osamatkamittarit, jotka ovat aina aktiivisia.
- 3 Polttoainemittari. Symbolin nuoli muistuttaa, kummalla puolella polttoainesäiliön luukku sijaitsee.
- 4 Ajotietokoneen näyttö. Valitkaa toiminto säätimellä (8).
- 5 Kello. Säätäkää säätimellä (6).
- 6 Kääntäkää ääriasentoon ja pitäkää paikallaan kellon säätämiseksi. Lyhyt painallus vaihtaa osamatkamittarien T1 & T2 välillä. Pitkä painallus nollaa valitun mittarin.



- 7 Näyttäkää/poistakaa viesti painamalla painiketta.
- 8 Kääntäkää nähdäksenne ajotietokoneen vaihtoehdot.
- 9 Lyhyt painallus nollaa ajotietokoneen kulloisenkin toiminnon. Pitkä painallus nollaa kaikki ajotietokoneen toiminnot.

i HUOM.

Näyttöteksti ---- km tyhjään säiliöön on aikaisempiin ajo-olosuhteisiin perustuva arvio säiliössä olevalla polttoaineella ajettavasta ajomatkasta.

OHJAUSPYÖRÄN SÄÄTÖ



! VAROITUS

Säätäkää ohjauspyörä ennen liikkeellelähtöä – ei koskaan ajon aikana.

BLUETOOTH*

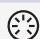



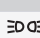






1. Matkapuhelin on etsittävässä/näkyvässä.
2. Pitäkää äänentoistolaitteiston **PHONE**-painiketta pohjassa.
3. Valitkaa **Lisää puhelin** äänentoistolaitteiston näytössä.
4. Valitkaa liitettävä puhelin.
5. Syöttäkää äänentoistolaitteiston näytössä näkyvät luvut matkapuhelimen näppäimistön avulla.

VALOJEN SÄÄTIMET



- A** Kaukovalovilkku
- B** Vaihto kauko- ja lähivalojen välillä ja saattovalaistus.

-  Näyttö- ja mittaristovalaistus.
-  Sumuvalot
-  Takasumuvvalo (vain kuljettajan puoli).
-  Automaattiset ajovalot. Kaukovalovilkku toimii, mutta kaukovalot eivät.
-  Seisontavalot
-  Lähivalot. Sammutetaan, kun moottori sammutetaan. Kaukovalot voidaan kytkeä päälle.
-  Avaa polttoainesäiliön täyttöaukon luukun.
-  Valojen manuaalinen korkeudensäätö (automaattinen, jos autossa on Xenon-valot*).
-  Takaluukun lukituksen avaus.

KULJETTAJANTUKIJÄRJESTELMÄ*



Kuljettajan auttamiseksi esim. jarruttamaan ajoissa, pitämään turvallisen välimatkan muihin ajoneuvoihin tai säilyttämään oikean paikan kaistalla autossa voi olla useita eri järjestelmiä:

- Sopeutuva vakionopeussäädin*
- Etäisyysvalvonta*
- Törmäysvaroitin automaattijarrutuksella*
- Driver Alert System*.

BLIS – BLIND SPOT INFORMATION SYSTEM*




Jos BLIS-merkkivalo palaa, vaikka kuoilleessa kulmassa ei ole ajoneuvoa, synnä voi olla esim. heijastus märästä tienpinnasta tai matalalla olevasta auringosta kamerassa.

Järjestelmän suoranaisten vian yhteydessä näyttö esittää tekstin **BLIS-järjestelmä Vaatii huollon**.

TUULILASINPYYHKIMET JA SADETUNNISTIN*



- 1** Sadetunnistin päällä/pois, vipu asennossa **0**.
- 2** Säätää tunnistimen herkkyyttä tai viiveaikaa.

- A** Yksittäinen pyyhkäisy
- O** Pois päältä
- B** Viivepyyhintä, ks. myös (2).
- C** Normaali pyyhintänopeus.
- D** Suuri pyyhintänopeus.
- E** Tuulilasin ja ajovalojen pesulaite.
-  Palaa, kun sadetunnistin on toiminnassa.



Kytkeminen päälle

- Painakaa painiketta. Varoitusvalo vilkkuu, kunnes seisontajarru on täysin päällä, ja palaa sitten jatkuvasti.

Vapauttaminen

1. Avaimen asento **0** tai **I**.
2. Painakaa jarrupoljin pohjaan ja vetäkää kevyesti painikkeesta.

Automaattinen vapauttaminen

- Lähtekää ajamaan. (Jos autossa on automaattivaihteisto, turvavyön on oltava kiinnitetty).



- 1 Ristiselän tuki
- 2 Selkänöjan kallistuksen säätö.
- 3 Istuimen nosto/lasku.
- 4 Istuintyydyn etureunan nostaminen/laskeminen.
- 5 Eteenpäin/taaksepäin.
- 6 Matkustajan istuimen selkänöjan kääntäminen eteen.



Hätäjarrutehostin auttaa lisäämään jarrutusvoimaa ja lyhentämään jarrutusmatkaa. EBA aktivoituu, kun kuljettaja jarruttaa nopeasti. Kun EBA aktivoituu, jarrupoljin laskee hieman tavallista alemmas.

- Painakaa jarrupoljinta niin pitkään kuin on tarpeen – jarrutus loppuu kokonaan, jos poljin vapautetaan.



Käsinpesu on maalipinnalle hellävaraisempi kuin automaattipesu. Maalipinta on myös herkempi ollessaan uusi. Siksi suosittelemme auton pesua käsin ensimmäisten käyttökausien aikana.

- Käyttäkää puhdasta vettä ja pesusientä. Huomatkaa, että lika ja sora voivat naarmuttaa maalipintaa.