



VOLVO XC60

QUICK GUIDE

WEB EDITION



¡BIENVENIDO A SU NUEVO VOLVO!

Familiarizarse con su automóvil nuevo es una experiencia muy interesante.

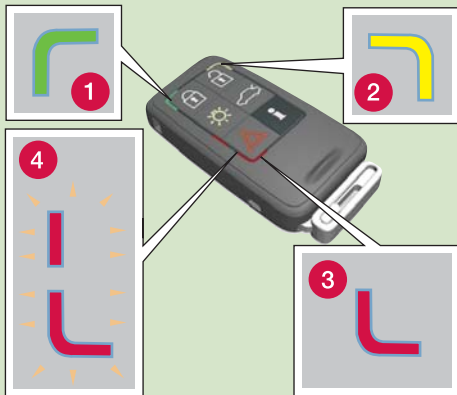
Estudie esta guía rápida para aprender con facilidad y rapidez las funciones más habituales.

Encontrará todos los textos de advertencia y otra información importante y detallada en el manual de instrucciones. Este librito sólo contiene una pequeña selección de datos.

El manual de instrucciones ofrece además la información más reciente y actualizada.

Los equipamientos opcionales están señalados con un asterisco (*).

En www.volvocars.com encontrará más información relacionada con su automóvil.



PCC*

- 1 Luz verde: El automóvil está cerrado.
- 2 Luz amarilla: El automóvil está abierto.
- 3 Luz roja: La alarma ha estado activada.
- 4 Luz roja intermitente: la alarma se ha activado hace menos de 5 minutos.

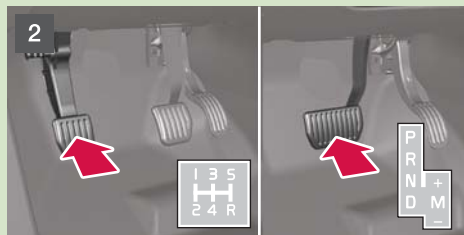
- Cierra las puertas y el portón trasero y conecta la alarma*. Después de 10 – 25 segundos se cierran las cerraduras y los tiradores interiores. Las puertas no pueden abrirse después desde el interior.
- Abre las puertas^A y el portón trasero y desconecta la alarma.
- Desbloquea el portón trasero, sin abrirlo^B.
- Luz de aproximación. Se encienden las luces de los retrovisores exteriores*, los intermitentes, las luces de estacionamiento, la iluminación de la matrícula y las del piso y del techo del habitáculo.
- Función de pánico. Manténgalo pulsado durante 3 segundos en situaciones de emergencia para activar la alarma.
- Puede obtener información sobre el automóvil en un radio de 100 m.
– Pulse el botón y espere 7 segundos.
Si pulsa el botón fuera del radio de cobertura, aparecerá el estatus almacenado la última vez en la memoria.

^A El automóvil vuelve a cerrarse automáticamente si no se abre una puerta o el portón trasero durante 2 minutos después de pulsar el botón de apertura.
^B El portón trasero eléctrico* se abre.

ARRANCAR EL MOTOR



1. Introduzca la llave en la cerradura de contacto y pulse el botón hasta su posición final.



2. Pise el pedal de embrague o de freno.



3. Pulsación breve del botón para arrancar el motor.

ARRANQUE EN FRÍO

NOTA

Después de un arranque en frío, el motor gira a ralentí alto, sea cual sea la temperatura exterior. El aumento temporal del régimen a ralentí forma parte del eficaz sistema de depuración de los gases de escape de Volvo. Al arrancar a baja temperatura, la puesta en marcha del motor diésel puede retrasarse ligeramente mientras se calientan las cámaras de combustión.

APAGAR EL MOTOR Y SACAR EL MANDO A DISTANCIA



1. Pulsación breve del botón – el motor se apaga.
2. Saque la llave de la cerradura de contacto.

BLIS (SISTEMA DE INFORMACIÓN DE PUNTOS CIEGOS*)



Si el indicador luminoso de BLIS se enciende sin que haya ningún vehículo en el ángulo muerto del retrovisor, esto puede deberse, por ejemplo, a reflejos procedentes del firme mojado o al efecto del sol bajo en la cámara.

En caso de fallo del sistema, la pantalla presenta el texto **Sist. áng.muerto Revisión neces.**

POSICIONES DE CONTACTO



Para obtener las siguientes posiciones sin arrancar el motor: **no** pise el pedal de freno o de embrague.

0 Abra el automóvil.

I Con la llave introducida por completo en la cerradura: pulse **START/STOP ENGINE**.

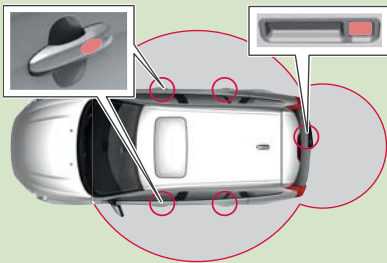
II Con la llave introducida por completo en la cerradura: mantenga pulsado **START/STOP ENGINE** durante 2 segundos.

¡La posición **II** consume mucha corriente de la batería de arranque, por lo que debe evitarse!

Consulte también la tabla en la sección "Posiciones de contacto" del manual de instrucciones general del automóvil para obtener información sobre las funciones y sistemas que pueden utilizarse con el motor parado y la llave en diferentes posiciones.

Para volver a la posición **0** desde la posición **II** y **I**: pulse **START/STOP ENGINE**.

SISTEMA DE CONDUCCIÓN SIN LLAVE*



La llave puede estar en el bolsillo durante todo el tiempo.

CERRAR EL AUTOMÓVIL Y CONECTAR LA ALARMA

- Toque la parte trasera de uno de los tiradores de la puerta (véase la figura) o pulse el botón de goma pequeño del portón trasero.

ABRIR EL AUTOMÓVIL Y DESCONECTAR LA ALARMA

- Ponga la mano en uno de los tiradores y abra la puerta de forma normal (el uso de guantes puede obstaculizar la función) o pulse el botón de goma pequeño del portón trasero.

ARRANCAR EL MOTOR

- Pise el pedal de freno o el pedal de embrague y pulse el botón **START STOP ENGINE**.

APAGAR EL MOTOR

- Pulse el botón **START STOP ENGINE**.

Consulte el apartado "Cierres y alarmas" del manual de instrucciones para obtener más información.

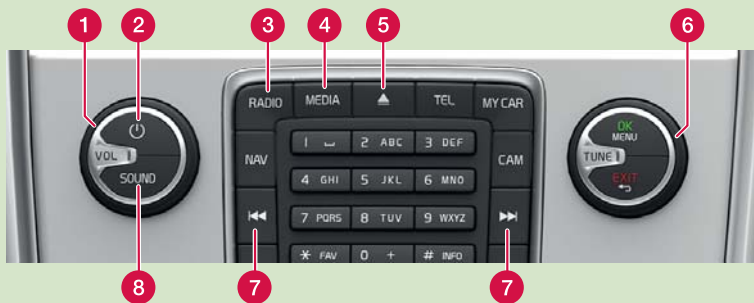
LIMPIAPARABRISAS Y SENSOR DE LLUVIA*



- 1 Conexión y desconexión del sensor de lluvia con la palanca en la posición 0.
- 2 Regula la sensibilidad del sensor o la frecuencia de barrido.
- 3 Limpiacristales trasero – intermitente y normal.

A	Barrido simple
0	Desconectado
B	Función de intermitencia, consulte también (2)
C	Velocidad de barrido normal
D	Gran velocidad de barrido
E	Lavaparabrisas y lavafaros
F	Lavacristales trasero
	Aparece en la pantalla cuando está activo el sensor de lluvia

EQUIPO DE SONIDO



- 1 Gire para ajustar el volumen de sonido.
- 2 Mantenga pulsado el botón para conectar y desconectar. Púlselo brevemente para quitar y poner el sonido.
- 3 Pulse para elegir **AM, FM1, FM2, DAB1***, **DAB2***.
- 4 Pulse para elegir por ejemplo **Disco, USB***, **iPod****, **AUX^A**, **Bluetooth***, **TV***.

RADIO

- 6 Gire el mando para seleccionar una emisora.
- 7 Busque una emisora con las flechas izquierda/derecha. Mantenga pulsado el botón para desplazarse entre emisoras fuertes. Púlselo brevemente para desplazarse por emisoras memorizadas. Almacene la emisora manteniendo pulsado uno de los

botones numéricos **0-9** hasta que la pantalla confirme el almacenamiento.

- 8 Pulse para seleccionar la imagen sonora, por ejemplo **Graves**, **Agudos** o **Surround***. Gire **VOL** (1) para ajustar.

Reproductor de CD/DVD*

- 5 Pulse para expulsar el disco.
- 6 Gire para cambiar de pista en la lista de canciones.
- 7 Cambie de pista con las flechas, mantenga pulsado el botón para bobinar.

Puede conectar un iPod^{®B} o un reproductor de mp3 al equipo de sonido mediante la entrada AUX o la conexión USB de la consola central. El iPod[®] conectado al enchufe de USB también se cargará.

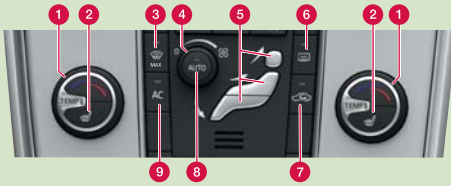
SISTEMA DE RADIO DAB*

El sistema de emisión digital Digital Audio Broadcasting ofrece una radio de alta calidad y más canales.

^A Entrada AUX prevista, por ejemplo, para un reproductor de MP3 (cuyo sonido queda mejor con el volumen intermedio). El volumen de la fuente de sonido AUX se ajusta con TUNE (6).

^C La marca comercial iPod[®] pertenece a Apple Computer Inc.

CLIMATIZADOR ELECTRÓNICO, ECC*



REGULACIÓN AUTOMÁTICA

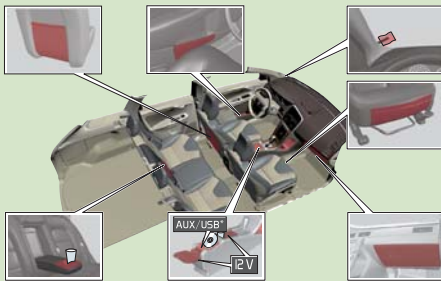
En el modo **AUTO**, el sistema ECC controla todas las funciones de manera automática, lo que facilita el manejo del automóvil con una calidad de aire óptima.

- 1 Gire el mando para ajustar la temperatura de manera independiente en el lado izquierdo y derecho del habitáculo. La pantalla indica la temperatura seleccionada.
- 8 Pulse el mando para que se regule automáticamente la temperatura seleccionada y las demás funciones.

REGULACIÓN MANUAL

- 2 Calefacción asiento izquierdo y derecho.
- 3 Desempañado máximo. Dirige todo el aire hacia el parabrisas y las ventanillas con una corriente de aire máxima.
- 4 Gire para modificar la velocidad del ventilador.
- 5 Distribución del aire.
- 6 Luneta trasera y retrovisores térmicos, conexión y desconexión.
- 7 Recirculación.
- 9 **AC** – Conexión y desconexión del aire acondicionado. Enfría el habitáculo y desempaña los cristales.

COMPARTIMENTOS, TOMA DE 12 VY AUX/USB*



Las tomas de 12 V del habitáculo funcionan en la posición I. La toma de 12 V* del maletero está siempre activada.

Con la entrada AUX/USB*, el equipo de sonido del automóvil puede, por ejemplo, tocar la música de un reproductor de MP3.



IMPORTANTE

Con el motor apagado, el uso de la toma eléctrica de 12 V del compartimento de carga puede descargar la batería.

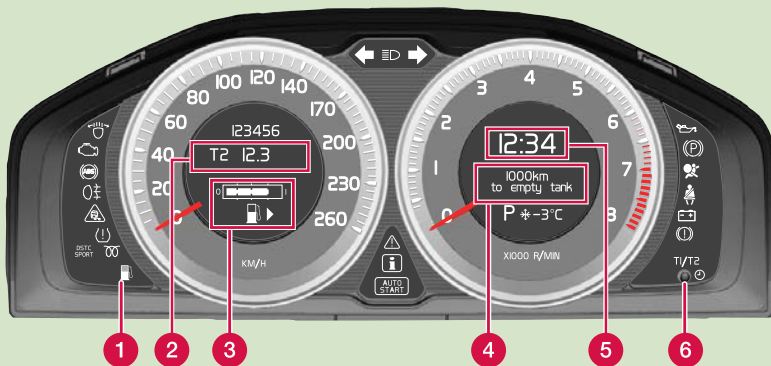
TECHO PANORÁMICO DE ACCIONAMIENTO ELÉCTRICO*



La primera pulsación en el mando acciona la cortinilla, la segunda, el techo panorámico. En caso de accionamiento manual, la cortinilla

debe estar en la posición de apertura máxima para poder accionar el techo. En posición de ventilación la cortinilla se abre/cierra automáticamente.

- A Apertura automática máxima.
- B Apertura manual.
- C Cierre manual.
- D Cierre automático máximo.
- E Apertura, posición de ventilación.
- F Cierre, posición de ventilación.



- 1 Bajo nivel de combustible. Si el símbolo se enciende, reposte tan pronto como sea posible.
- 2 T1 y T2 – cuentakilómetros parciales que siempre están conectados.
- 3 Indicador de combustible. La flecha del símbolo le recuerda el lado en que está la tapa del depósito.
- 4 Pantalla del ordenador de a bordo. Seleccione la función con (8).
- 5 Reloj. Se programa en el sistema de menú **MY CAR** o con (6).
- 6 Con una pulsación corta, se alterna entre T1 y T2. Con una pulsación larga, el indicador se pone a cero. Programar la hora: gire hasta el tope y fuerce con cuidado hasta oír un "clic".
- 7 Pulse para ver o apagar el mensaje.
- 8 Gire para ver las opciones del ordenador de a bordo.



- 9 Pulse brevemente para poner a cero la función seleccionada del ordenador de a bordo. Con una pulsación larga, se ponen a cero todas las funciones del ordenador.

NOTA

El texto **___ km hasta dep.vacío** es un cálculo aproximado del trayecto posible tomando como base condiciones anteriores.

AJUSTAR EL VOLANTE



PRECAUCIÓN

Ajuste el volante antes de iniciar la marcha y nunca mientras conduce.

1. Libere el cierre.
2. Ajuste.

BLUETOOTH*



1. Hacer que el teléfono móvil sea detectable/visible.
2. Mantenga pulsado el botón **TEL** del equipo de sonido.
3. Seleccione **Añadir teléfono** en la pantalla del equipo de sonido.
4. Seleccione el teléfono que desea conectar.
5. Introduzca las cifras que aparecen en la pantalla del equipo de sonido en el teclado del teléfono móvil.



City Safety™ y Aviso de colisión con freno automático Y Detección de peatones*

Estas funciones ayudan al conductor a evitar una colisión en situaciones en las que los cambios en el tráfico y la falta de atención pueden provocar incidentes.

La función se conecta a velocidades inferiores a 30 km/h y registra el tráfico delante del vehículo con un sensor de láser instalado en la parte superior del parabrisas.

El sistema City Safety™ puede ayudar a evitar una colisión si la diferencia de velocidad entre el vehículo propio y la del que circula por delante es inferior a 15 km/h.

Si la diferencia de velocidad es mayor, no podrá evitarse una colisión, pero se reducirá la velocidad en el momento del impacto. El sistema City Safety™ está diseñado para activarse lo más tarde posible para evitar intervenciones innecesarias.



PRECAUCIÓN

El conductor es siempre responsable de llevar el vehículo de manera correcta y de adaptar la distancia de seguridad según la velocidad.

El sistema City Safety™ es un recurso auxiliar y no exime al conductor de la obligación de estar atento al tráfico ni de la responsabilidad de llevar el vehículo de una manera segura.

La detección de peatones (pedestrian detection) no avisa ni activa los frenos a velocidades de más de 80 Km/h y no funciona por la noche ni en túneles.

La función no detecta peatones que:

- están parcialmente ocultos
- miden menos de 80 cm
- llevan ropa que ocultan el perfil del cuerpo.

Otros sistemas de asistencia al conductor

Para ayudar al conductor a frenar a tiempo, a mantener la distancia de seguridad, a detectar otros vehículos que circulan en la misma dirección que el automóvil en el ángulo muerto del retrovisor o a estar bien situado en la calzada, el automóvil puede estar equipado con varios sistemas:

- Control de velocidad constante adaptativo (man.)*
- Control de velocidad adaptativo con asistencia en embotellamientos (aut)*
- Alerta de distancia*
- BLIS (Sistema de información de puntos ciegos)*
- Control de alerta al conductor*
- Advertencia de cambio de carril*.

Consulte el apartado "Comodidad y placer de conducción" en el manual de instrucciones para obtener más información sobre las funciones y sus limitaciones.

EBA – EMERGENCY BRAKE ASSIST



La asistencia de freno de emergencia contribuye a aumentar la capacidad del sistema de frenos y a reducir la distancia de frenado. El sistema EBA se activa cuando el conductor frena bruscamente. Cuando se activa el EBA, el pedal de freno baja un poco más de lo normal.

– Mantenga pisado el pedal de freno tanto tiempo como sea necesario. El frenado se interrumpe si se suelta el pedal.

CUIDADO DEL VEHÍCULO



El lavado a mano daña menos la pintura que el lavado automático. La pintura es también más sensible cuando es nueva. Recomendamos por tanto lavar el automóvil a mano durante los primeros meses.

Utilice agua limpia y una esponja. Recuerde que la suciedad y la arena pueden rayar la pintura.

MANDO DE LAS LUCES



- A** Ráfaga de luz larga
- B** Cambio luz larga y luz de cruce y luz de seguridad
- Iluminación de la pantalla y los instrumentos
- Luz antiniebla trasera, la luz sólo se enciende en el lado del conductor.
- 0** Luz de cruce desconectada o automática (algunos mercados) La ráfaga de luces largas funciona pero no la luz larga.
- Luces de estacionamiento
- Luz de cruce. Se apaga al desconectar el motor. La luz larga se puede activar
- Abre la tapa del depósito
- Ajuste manual de las luces (automático con las luces Xenon*)
- Apertura del portón trasero

AJUSTE DEL ASIENTO DELANTERO



- 1** Soporte lumbar
- 2** Inclinación del soporte lumbar.
- 3** Subir/bajar el asiento.
- 4** Suba y baje la parte delantera del cojín del asiento
- 5** Hacia adelante/hacia atrás.
- 6** Abatimiento del respaldo del asiento del acompañante.

FRENO DE ESTACIONAMIENTO



Aplicación

- Pulse el botón. La lámpara de advertencia destella hasta que el freno de estacionamiento está completamente aplicado. A continuación, se enciende con luz continua.

Desconexión

1. Posición **0** o **I**.
2. Pise el freno de estacionamiento y tire ligeramente del botón.

Desconexión automática

- Inicie la marcha. (En automóviles con caja de cambio automática, se requiere llevar puesto el cinturón de seguridad).