



# V70

# XC70





WEB EDITION

QUICK GUIDE

## KÖSZÖNTJÜK ÚJ VOLVÓJÁBAN!

Ez a mappa az Ön autójának legáltalánosabb funkcióit tartalmazza. A kezelési útmutató és egyéb kézikönyvek tartalmazzák a biztonsági utasításokat és az összes figyelmeztető, fontos és magyarázó szöveget.

Az alábbi szimbólumok jelentése:

-  Az ábrák különböző részeinek jelölése.
-  Utasítások lépésről-lépésre.
-  A kezelési útmutató elolvasása különösen fontos.
-  Az elolvasandó figyelmeztető, fontos és tájékoztató szövegek az utolsó oldalon találhatóak.

Az opcionális felszerelések csillaggal (\*) vannak jelölve.

A kezelési útmutató nyomtatott kézikönyvként és digitálisan is rendelkezésre áll az autó képernyőjén, az interneten és mobilalkalmazásként. A mobil alkalmazás tartalmazza a teljes kezelési útmutatót valamint oktatófilmeket tartalmaz és számos keresési útvonallal rendelkezik szövegekkel és képekkel. A mobilalkalmazás az App Store vagy Google Play áruházból tölthető le mobil eszközökre.

Többet tudhat meg autójáról a [www.volvocars.com](http://www.volvocars.com) weboldalon.



### 01 Elindulás és vezetés

- Távvezérlős kulcs
- Keyless\* zárrendszer
- A motor beindítása és leállítása
- Rögzítőfék
- Ablaktörlők
- Gumiabroncsnyomás-figyelés\*

### 02 Vezetési támogatás az autóban

- Start/Stop funkció\*
- Gyalogosvédelem\*

### 03 Járművezetői környezet

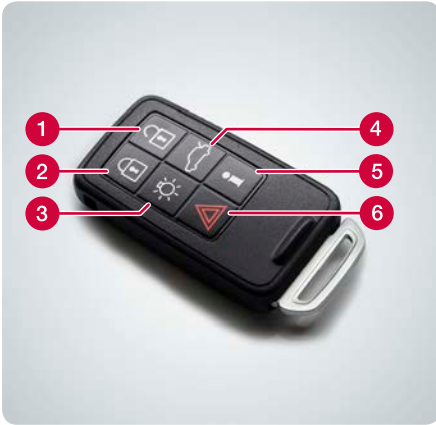
- Az ülés beállítása
- A kormánykerék beállítása
- Elektromos működtetésű csomagterajtó\*

### 04 Funkciók az autóban

- A klímarendszer kezelőszervei
- Fényszóróvezérlés
- Kombinált műszerfal
- Infotainment rendszer
- Telefon\*
- Internet\*
- Külső audioeszköz
- A középkonzol gombjai
- Beállítások a menürendszerben
- Műhely/előjegyzési szolgáltatás\*
- ECO\*

### 05 Tanácsok

- Üzemanyagföltöltés
- Autóápolás
- Tárolóhelyek
- AUX/USB\* és 12 voltos aljzatok



- 1 Nyitja az ajtókat és a csomagterajtót és kikapcsolja a riasztót. A funkció a **MY CAR** menüben állítható be.
- 2 Zárja az ajtókat és a csomagterajtót és élesíti a riasztót.
- 3 Megközelítő világítás időtartama.
- 4 Egy megnyomás kinyitja a csomagterajtót, egy hosszú megnyomás kinyitja az elektromos csomagterajtót\*.
- 5 Információk\*.
- 6 Pánik funkció.

A távvezérlős kulcs beállításokat is tárolhat, többek között a külső tükrökre és az elektromos vezetőülés helyzetére vonatkozóan\* – lásd a kezelési útmutatót.



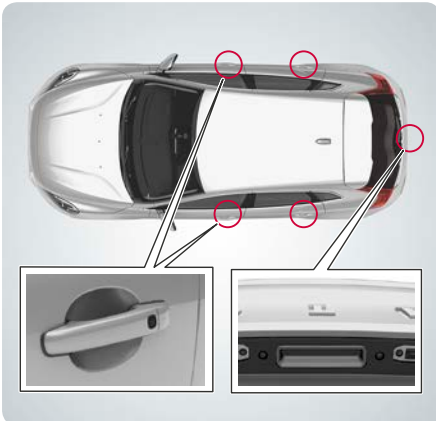
## Mit jeleznek a távvezérlős kulcs visszajelző lámpái\*?



- 1 Folytonos zöld fény: Az autó zárva van.
- 2 Folytonos sárga fény: Az autó nyitva van.
- 3 Folytonos piros fény: a riasztó bekapcsolt az autó bezárása óta.
- 4 A piros fény felváltva villog a két visszajelző lámpában: A riasztó kevesebb mint 5 perccel ezelőtt kapcsolt be.



## Hogyan működik a Keyless\* zárrendszer?



A távvezérlős kulcs például egész idő alatt zsebben maradhat.

### Zárás és a riasztó élesítése

- Nyomja meg a gombot a fogantyú hátsó részén.

### Nyitás és a riasztó hatástalanítása

- Fogja meg az ajtókilincset és nyissa ki az ajtót a szokásos módon vagy nyomja meg enyhén a csomagterajtó gumírozott nyomólapját.



## Hogyan indíthatom be és állíthatom le a motort? 01



### Indítás

- 1 Nyomja a távvezérlős kulcsot a gyújtáskapcsolóba (Keyless vezetésre\* nem vonatkozik).
- 2 Nyomja meg a tengelykapcsoló- vagy fékpedált.
- 3 Röviden nyomja meg a **START/STOP ENGINE** gombot.

### Leállítás

- 1 Röviden nyomja meg a **START/STOP ENGINE** gombot.
- 2 Vegye ki a távvezérlős kulcsot a gyújtáskapcsolóból (nem vonatkozik a Keyless vezetésre\*).



## Hogyan használjam a rögzítőféket? 01

01



### Aktiválás

- Nyomja meg a **PUSH LOCK/PULL RELEASE** kezelőszervet – a szimbólum villogni kezd. Amikor folyamatosan világít, akkor a rögzítőfék aktív.

### Kioldás

- 1 Nyomja be a fékpedált.
- 2 Húzza meg a **PUSH LOCK/PULL RELEASE** kezelőszervet.

### Automatikus kiengedés

- Induljon el (az automata sebességváltóval felszerelt autókban a biztonsági övnek becsatolva kell lennie).

## Hogyan kapcsoljam be az ablaktörlőket és az esőérzékelőt\*? 01

01



Mozdítsa lefelé a kart az ablaktörlők bekapcsolásához vagy felfelé egy törléshez.

- 1 Esőérzékelő be/ki.
- 2 Az esőérzékelő érzékenységének vagy a szakaszos működés késleltetésének szabályozása.
- 3 Ablaktörlő, hátsó ablak - szakaszos/normál.


Az ablaktörlő lapátok felemeléséhez azoknak szerviz állásban kell lenniük – lásd kezelési útmutató.



## Hogyan kalibráljam a gumiabroncsnyomás-figyelő rendszert (TM)?

01



Kerékcseré vagy a gumiabroncsnyomás módosítását követően mindig kalibrálásra van szükség. A  lámpa világítása esetén kalibrálni kell a rendszert. Járjon el az alábbiak szerint:

- 1 A gyújtás kikapcsolt állapotában, fújja fel az összes keréket a vezető oldali ajtóoszlop gumiabroncs-cím-kéjén feltüntetett értékeknek megfelelően.
- 2 Indítsa be az autót. A **MY CAR** forrás normál nézetében, nyomja meg az **OK/MENU** gombot.
- 3 Válassza ki a **Keréknyomás > Keréknyomás kalibrálása** lehetőséget, és nyomja meg az **OK/MENU** gombot.
- 4 A kalibrálás az autó vezetése közben megy végbe.



## Hogyan használjam a Start/Stop funkciót\*?

02



### Manuális sebességváltó

A motor leállítása: Nyomja be a tengelykapcsolót, mozdítsa üres állásba a kapcsolókart, és engedje fel a tengelykapcsoló-pedált.

A motor beindítása: Nyomja be a tengelykapcsoló-pedált.

### Automata sebességváltó

A motor leállítása: Állítsa meg az autót a fékpedállal és tartsa fenn a féknyomást.

A motor beindítása: Engedje fel a fékpedál nyomását.

A gomb világító lámpája jelzi, hogy a funkció aktív.



## Hogyan működik a gyalogosvédelem\*?

02



Az autó ütközésfigyelmeztető rendszerrel rendelkezik automatikus fékezés és gyalogos és kerékpáros-felismerés funkcióval, amely figyelmeztet, fékez és/vagy megáll a járművek, kerékpárosok és gyalogosok észlelésekor.

A funkció csak segítség és nem minden helyzetben működik – például nem látja oldalról a kerékpárosokat, a 80 centiméternél alacsonyabb vagy a részlegesen takarásban lévő gyalogosokat.

Fontos a funkció működésének megértése – lásd kezelési útmutató.





- 1 Az ülés párná előjének felemelése/leengedése.
- 2 Az ülés emelése/süllyesztése.
- 3 Az ülés előre/hátra mozgatása.
- 4 Az üléstámla döntése.
- 5 A deréktámasz\* beállítása.
- 6 Az elektromos ülés beállításainak tárolása\*.
- 7 Az elektromos ülés memóriagombjai\*.

**Beállítás tárolása:**

Tartsa nyomva a gombot a beállítások tárolásához, miközben megnyomja az egyik memóriagombot. Tartsa nyomva a gombokat, amíg hangjelzést nem hall, és egy szöveg nem jelenik meg a kombinált műszerfalán. Ezzel tárolja az ülés és a külső tükrök helyzetét. A deréktámasz helyzete nem kerül tárolásra.

A külső tükrök és az elektromos ülés memóriabeállításai (a deréktámasz kivételével) a távvezérlős kulcsban\* is tárolhatók – lásd kezelési útmutató.



- 1 Oldja ki a kormányzárat.
- 2 Állítsa a kormánykereket előre/hátra és fel/le.
- 3 Rögzítse a kormánykereket.





### Nyitás

- Nyomja meg enyhén a külső kilincs alatt elhelyezkedő gumírozott lapot. Vagy, nyomja hosszan a világítás-panel gombját vagy a távvezérlő gombját, amíg a csomagterajtó el nem kezd kinyúlni.

### Zárás

- Nyomja meg a gombot és a csomagterajtó automatikusan lecsukódik.

A csomagterajtó manuálisan is nyitható/zárható.



## Hogyan szabályozhatom a hőmérsékletet?

- 1 Forgassa az egyedi hőmérsékletek beállításához az utastér bal/jobbs oldalán lévő részeken. A kijelző a beállított hőmérsékletet mutatja.
- 2 Nyomja meg az **AUTO** gombot a levegőelosztás és egyéb funkciók automatikus szabályozásához. A kijelző az **AUTOM. KLÍMA** szöveget mutatja.

**Tipp:** Az **AUTO** üzemmód javasolt az optimális klímakomfort eléréséhez. A ventilátor-fordulatszám és a levegőelosztás módosításakor az **AUTO** üzemmód kikapcsol.



## Hogyan páratlanítsam a szélvédőt?

- 1 Nyomja meg a szélvédő elektromos fűtésnek\* bekapcsolásához - a kijelzőn világít az 1. szimbólum.
- 2 A következő megnyomás maximális levegőáramlást irányít a szélvédő és az oldalablakokra - világít az (1) és (2) szimbólum.
- 3 A következő megnyomás mindkét funkciót kikapcsolja – egyik szimbólum sem világít.

Elektromos fűtés nélkül: nyomja meg a levegőáramlás aktiválásához/kikapcsolásához.



## Hogyan működik a fényszóróvezérlés automata üzemmódja?

04



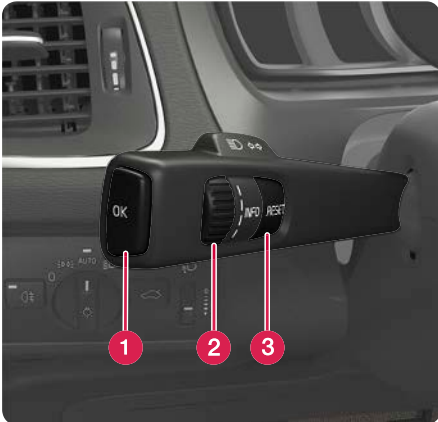
Az **AUTO** üzemmód az alábbi lehetőségeket kínálja:

- A nappali világítás automatikusan vált a nappali lámpák és a tompított fényszóró között.
- A távolsági fényszóró a tompított fényszóró bekapcsolt állapotában aktiválható.
- Használható az aktív távolsági fényszóró (AHB)\*, amely automatikusan kapcsolja be a távolsági fényszórót.
- Alagútészlelés\* bekapcsolva.



## Hogyan kezeljem a fedélzeti számítógépet?

04



- 1 Az **OK** gomb megnyitja a fedélzeti számítógép menüit, aktiválja a kiválasztott lehetőségeket és eltávolítja az üzeneteket.
- 2 A forgókapcsolóval görgethet a fedélzeti számítógép lehetőségei között.
- 3 A **RESET** gomb visszaállítja a fedélzeti számítógép kiválasztott lépésének adatait és visszalép a menüszerkezetben.



## Hogyan nullázhatom le a napi kilométer-számlálót?

04



- 1 Forgassa a bal oldali bajuszkapcsoló forgókapcsolóját a **T1** vagy **T2** napi kilométer-számláló mutatásához.
- 2 Nyomja meg hosszan a **RESET** gombot a mutatott napi kilométer-számláló nullázásához.



## Hogyan kapcsolhatom be és ki az infotainment rendszert?

04



- 1 Egy rövid megnyomás aktiválja a rendszert.
- 2 Egy hosszú megnyomás (a képernyő kikapcsolásáig) kikapcsolja azt.

A hang kikapcsolásához: Nyomja meg röviden - a következő megnyomásra visszakapcsol.

Ne feledje, hogy a teljes Sensus rendszer (beleértve a navigáció\* és telefon funkciókat\*) egyszerre kapcsol be/ki.

## Hogyan navigálhatok az infotainment rendszerben?

04



- 1 Nyomja meg a **RADIO**, **MEDIA**, **MY CAR**, **NAV\***, **TEL\*** vagy **☉\*** gombot a fő forrás kiválasztásához. Ebben a helyzetben az utolsó aktív forrás normál nézete jelenik meg.
- 2 Nyomja meg az **OK/MENU** gombot vagy a kormánykerék forgókapcsolóját\* a kiválasztott forrás főmenüjének eléréséhez.
- 3 Forgassa a **TUNE** gombot vagy a forgókapcsolót a navigáláshoz a menükben.
- 4 Nyomja meg az **OK/MENU** gombot vagy a forgókapcsolót egy elem kiválasztásához a menükben.

Röviden nyomja meg az **EXIT** gombot a visszalépéshez a menürendszerben, egy funkció törléséhez vagy bevitt karakterek törléséhez.

Nyomja meg hosszan az **EXIT** gombot a visszatéréshez a normál nézethez vagy a normál nézetből a fő forrás nézethez.

### Tanácsok:

Menjen a gyorsmenühöz a normál nézetből, nyomja meg egyszer a fő forrás gombot. Nyomja meg újra, hogy visszatérjen a normál nézethez.



A rendszer használatával kapcsolatos további tájékoztatásért – lásd a kezelési útmutatót.



## Hogyan csatlakoztathatók Bluetooth® telefont\*? 04



- 1 A telefon forrás normál nézetében, nyomja meg az **OK/MENU** gombot.
- 2 Válassza az **Autó észlelhetővé tétele** lehetőséget, és erősítse meg az **OK/MENU** gombbal.
- 3 Aktiválja a mobiltelefon Bluetooth® funkcióját. Keresse meg és csatlakoztassa az autót a telefonhoz.
- 4 Kövesse a mobiltelefonon és a képernyőn megjelenő utasításokat.

A telefon most csatlakoztatva van és vezérelhető az autóval.

Ha a telefon regisztrálása nem sikerül – lásd kezelési útmutató.



## Hogyan csatlakozhatok az internethez\*? 04



- 1 Csatlakoztassa a mobiltelefont Bluetooth® kapcsolaton vagy aktiválja a telefonon vagy a Wi-Fi internetmegosztást. Az autómódemes kapcsolathoz, helyezze a SIM-kártyát a kesztyűtartóban található foglalatba.
- 2 A **MY CAR** forrás normál nézetében nyomja meg az **OK/MENU** gombot, válassza ki a **Beállítások > Internet-beállítások > Kapcsolat ezen keresztül** menüpontot. Válasszon ki egy csatlakozási lehetőséget.
- 3 Wi-Fi: csatlakozzon egy hálózathoz, és írja be annak jelszavát. Autómódem: írja be a SIM-kártya PIN-kódját.

A csatlakoztatással kapcsolatos további tájékoztatásért - lásd a kezelési útmutatót.




## Milyen szolgáltatásokat biztosít a Volvo ID\*? 04



A Volvo ID az Ön járműhöz rendelt személyes azonosítója, amely különböző szolgáltatásokhoz biztosít hozzáférést, mint a My Volvo web és a címek küldése interneten a térképszolgáltatásból közvetlenül az autóhoz.

Az alábbiak szerint regisztrálhatja vagy kezelheti Volvo ID azonosítóját:

- 1 Nyomja meg a csatlakozás (Connect) gombot .
- 2 Válassza az **Alkalmazások > beállítások** lehetőséget, és kövesse a képernyőn megjelenő utasításokat.


A Volvo ID azonosítóval kapcsolatos további tájékoztatásért - lásd a kezelési útmutatót.



## Hogyan használhatók alkalmazások, amikor az autó csatlakoztatva van az internethez\*\* 04



Amikor az autó csatlakoztatva van az internethez, akkor zeneszolgáltatások, internetrádió, navigációs szolgáltatások alkalmazásai és egyszerű webböngészők használhatók.

- 1 Nyomja meg a csatlakozás (Connect) gombot .
- 2 Válassza az **Alkalmazások** lehetőséget, és nyomja meg az **OK/MENU** gombot az elérhető alkalmazások megjelenítéséhez.
- 3 Válassza ki az alkalmazást, és erősítse meg az **OK/MENU** kezelőszervvel.

Bizonyos alkalmazások az alkalmazáshoz/szolgáltatóhoz tartozó különálló fiókkal történő bejelentkezést igényelnek. Használja meglévő fiókját vagy regisztráljon újra. Kövesse a képernyőn megjelenő utasításokat.

## Hogyan indíthatok telefonhívást\*\* 04



- 1 A telefon forrása normál nézetében, vigye be a kívánt számot vagy forgassa lefelé a forgókapcsolót a kormánykeréken a telefonkönyv és felfelé a híváslista eléréséhez.
- 2 Nyomja meg a forgókapcsolót a tárcsázáshoz.

A hívást az **EXIT** gomb megnyomásával szakíthatja meg.

A telefonhívások indításának egyéb módjaival kapcsolatban – lásd a kezelési útmutatót.



## Hogyan veszem fel a telefont\*\* 04



- Nyomja meg a forgókapcsolót a bejövő hívások fogadásához.

A hívást az **EXIT** gomb megnyomásával utasíthatja el/szakíthatja meg.

A telefonhívások fogadásának egyéb módjaival kapcsolatban – lásd a kezelési útmutatót.



## Hogyan csatlakoztathatók külső audioeszköz? 04



- 1 Csatlakoztasson külső eszközt a középkonzol AUX vagy USB\* csatlakozójához.
- 2 A média forrás normál nézetében, nyomja meg a **MEDIA** gombot a középkonzolon.
- 3 Forgassa a **TUNE** gombot a kívánt audioforráshoz, és nyomja meg az **OK/MENU** gombot.

Külső eszközök egyéb csatlakoztatási módjaival kapcsolatban – lásd a kezelési útmutatót.



## Hogyan állíthatok be egy GPS\* úti célt? 04



- 1 Nyomja meg a **NAV** gombot a navigációs rendszer\* elindításához - egy térkép jelenik meg.
- 2 Nyomja meg újra a **NAV** gombot, és válassza a **Cím beállítása** lehetőséget az **OK/MENU** gombbal.
- 3 Vigye be a keresési feltételt/keresési feltételeket a karakterkerékkel vagy a középkonzol numerikus billentyűzetével.
- 4 Ezután válassza ki az **Egyes cél beállítása** vagy a **Hozzáadás útpontként** lehetőséget, és nyomja meg az **OK/MENU** gombot.

A navigációs rendszer egyes piacok közötti eltéréseivel kapcsolatban – lásd a különálló mellékletet.

## Milyen beállítások hajthatók végre a menürendszerben? 04



A **MY CAR** menüvel kezelheti a jármű számos funkcióját, például az óra, a külső tükrök és a zárak beállításait. A használandó gombokat a korábbi, "Hogyan navigáljak az infotainment rendszerben?" címszó alatt találja.





- 1 A **MY CAR** forrás normál nézetében, nyomja meg az **OK/MENU** gombot.
- 2 Válassza a **Beállítások > Rendszeropciók > Időbeállítások** lehetőséget.
- 3 Forgassa a **TUNE** gombot az **Automatikus idő** lehetőséghez, és nyomja meg az **OK/MENU** gombot az idő automatikus beállításához.

Ügyeljen arra, hogy a pillanatnyi helyet válassza ki a helyes idő beállításához az autóban.

Hogyan hívhatom fel a műhelyt vagy jegyezhetek elő szervizelést\*?



- A **MY CAR** forrás normál nézetében, nyomja meg az **OK/MENU** gombot, és válassza a **Szerviz és javítás** lehetőséget.

A **Szerviz és javítás** menüpont alatt információkat találhat a választott szervizről és, hogy regisztrált a My Volvo weboldalon. A **Márkakereskedő információi** menüpontban lehetősége van felhívni és előjegyzési kérelmet küldeni a szerviznek (ez a My Volvo weboldalon is lehetséges). Lehetőség van a szerviz adatainak módosítására és a szerviz, mint úti cél beállítására is.

Csak bizonyos piacokra érvényes.



Mit tesz az ECO\*?



Az **ECO** gomb megnyomása egy optimális üzemanyag-gazdaságos vezetési programot aktivál, amely, többek között, az alábbi változásokat foglalja magában:

- Start/Stop – a motor automatikusan leállhat, mielőtt az autó teljesen megállna.
- Eco Coast – a motorfék megszűnik, és az autó gurul.
- Bizonyos klíma funkciók kikapcsolása vagy csökkentése.





- Nyomja meg a gombot a világításpanelen az üzemanyagtöltő fedél kinyitásához - a fedél a gomb elengedésekor kinyílik.

A nyíl a kombinált műszerfal szimbólumán mutatja, hogy az autó melyik oldalán helyezkedik el az üzemanyagtöltő sapka.



A kézi mosás kíméletesebb a fényezéshez, mint az automata autómosók. A fényezés érzékenyebb is, amikor még új. Ezért azt javasoljuk, hogy az első néhány hónapban kézzel mossa új autóját.

Használjon tiszta vizet és mosószivacsot. Ne feledje, hogy a szennyeződések és a por megkarcolhatják a fényezést.



A bőr rendszeres ápolást igényel a jó megjelenésének fenntartásához. Ezért a bőr kárpitozást évente 1-4 alkalommal kezelni kell Volvo bőrpoló készlet használatával. A Volvo bőrpoló készletet Volvo kereskedésekben vásárolhatja meg.





Az ábrák az autó néhány tárolóhelyét mutatják.

A kezelési útmutatóban több tárolóhely elhelyezkedését is megtalálja.



### Hol találhatók az AUX/USB\* és 12 voltos aljzatok?



A távvezérlős kulcsnak legalább az I állásban kell lennie ahhoz, hogy az utastér 12 voltos aljzatai működjenek. A csomagteremben található 12 voltos aljzat\* mindig feszültség alatt van.



### Hogyan működik a Keyless\* zárrendszer?



Az elektromágneses mezők és az árnyékolás zavarhatja a Keyless funkció működését. Ne helyezze/tárolja a távvezérlős kulcsot mobiltelefon vagy fémtárgyak közelében.

### Hogyan indíthatom be és állíthatom le a motort?



Hidegindítást követően az alapjáratú fordulatszám a környezeti hőmérséklettől függetlenül magas. Ez a Volvo hatékony kibocsátás-szabályozó rendszerének része. Hidegindításkor, bizonyos dízelmotorok késleltetve indulhatnak az előmelegítés miatt.

### Hogyan működik a gyalogosvédelem\*?



A funkció nem képes minden helyzetben minden gyalogos észlelésére, és nem látja például a részlegesen takarásban lévő, a testük körvonalait eltakaró ruházatot viselő vagy a 80 centiméternél alacsonyabb gyalogosokat. A funkció nem képes minden helyzetben minden kerékpáros észlelésére, és nem látja például a részlegesen takarásban lévő, a testük körvonalait eltakaró ruházatot viselő kerékpárosokat. Mindig a járművezető felelőssége, hogy a járművet helyes módon vezesse és a sebességnak megfelelő biztonságos távolságot tartson.

### Hogyan állítsam be az ülést?



Mindig elindulás **előtt** állítsa be a vezetőülés megfelelő helyzetét – soha ne vezetés közben. Ügyeljen arra, hogy az ülés rögzített állapotban legyen, hogy megakadályozza a személyi sérüléseket erős fékezések vagy baleset esetén.

### Hogyan állítsam be a kormánykereket?



Mindig elindulás **előtt** állítsa be a kormánykereket (az ülés beállítás után) – soha ne vezetés közben.

### Hogyan nyitható és zárható az elektromos működtetésű csomagterajtó\*?



Ügyeljen a zúzódasos sérülések kockázatára a nyitáskor/záráskor. Mielőtt elkezdődne a nyitás/zárás, ellenőrizze, hogy senki sincs a csomagterajtó közelében, mert a zúzódasos sérülések súlyos következményekkel járhatnak. Mindig figyelmesen működtesse a csomagterajtót. Ne használja az elektromos csomagterajtó-működtetést alacsony tető alatt. Ha a rendszert folyamatosan hosszú ideig működteti, akkor a túlterhelés megakadályozása érdekében kikapcsol. Körülbelül 2 perc elteltével használható újra.

### Hogyan csatlakozhatok az internethez\*?



Az internet használata adatok átvitelével (adatforgalommal) jár, amelyért a hálózatzüzemeltető díjat számít fel. Lépjen kapcsolatba velük az adatforgalom költségeivel kapcsolatban. Ha nem szeretné az autó minden beindításakor beírni a PIN-kódot, akkor kapcsolja ki a PIN-kódos zárolást az Autómodem menüben a SIM-kártya letiltása menüpontban.

### Hogyan tisztítsam a bőr kárpitokat\*?



Bizonyos színezett ruhák (például farmerek és velúr anyagok) a kárpitok elszíneződését okozhatják. Soha ne használjon erős oldószereket – ezek károsíthatják a kárpitot.

### Hol található az AUX/USB\* és 12 voltos aljzatok?



A maximális áramfelvétel 10 A (120 W), ha egyszerre egy 12 voltos aljzatot használ az alagútvezérlőben. Ha az alagútvezérlő mindkét aljzatát használja, akkor ez az érték aljzatonként 7,5 A (90 W). A csomagter 12 voltos aljzatán a maximális áramfelvétel 10 A (120 W).