



VOLVO C70

QUICK GUIDE

WEB EDITION



¡BIENVENIDO A SU NUEVO VOLVO!

Familiarizarse con el automóvil nuevo es una experiencia muy interesante.

Estudie esta Quick-Guide para aprender en poco tiempo y con facilidad algunas de las funciones más comunes.

Encontrará todos los textos de advertencia y otra información importante y detallada en el manual de instrucciones. Este librito sólo contiene una pequeña selección de datos.

El manual de instrucciones contiene además la información más actual e importante.

Los equipamientos opcionales están señalados con un asterisco (*).

En www.volvocars.com encontrará más información referente a su automóvil.

MANDO A DISTANCIA



LLAVE EXTRAÍBLE

Se utiliza para cerrar y abrir la guantera, la puerta del conductor o el maletero, por ejemplo, si el automóvil está sin corriente.



Apertura del maletero con la llave.



Cierra las puertas y el maletero y conecta la alarma*. Después de 30 segundos, se activa el bloqueo de puertas que impide abrirlas desde el interior.



Abre las puertas^A y la tapa del maletero y desconecta la alarma.



Desbloquea el maletero – sin abrirlo.



Luz de aproximación. Enciende las luces de los retrovisores exteriores*, los intermitentes y las luces de estacionamiento, de la matrícula y del piso y el techo del habitáculo.



Función de pánico. En caso de emergencia, mantenga pulsado el botón durante unos 3 segundos para activar la alarma. Apague presionando de nuevo después de más de 5 segundos.

^A El automóvil vuelve a cerrarse automáticamente si no se abre una puerta o el portón trasero en el espacio de 2 minutos después de pulsar el botón de apertura.

ARRANQUE EN FRÍO



NOTA

Después de un arranque en frío, el régimen a ralentí es más alto, sea cual sea la temperatura exterior. El aumento temporal del régimen a ralentí forma parte del eficaz sistema de depuración de los gases de escape de Volvo.

ARRANQUE AUTOMÁTICO*



– Pise el embrague y/o el freno y gire la llave o el mando de arranque a la posición III y suéltelo inmediatamente. El motor arrancará automáticamente.

El motor diésel debe precalentarse siempre con la llave en la posición II antes de arrancar el motor.

INTERMITENTES



A Secuencia corta: 3 parpadeos.

B Secuencia de parpadeo continua.

AJUSTE DEL VOLANTE







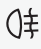


PRECAUCIÓN

Ajuste el volante antes de empezar a circular, nunca mientras conduce.

REGULACIÓN DE LUCES



-  Ajuste manual de la altura de las luces (automático para luces Xenon*)
- 0** Luces de cruce automáticas. El destello de luces largas funciona, pero no la luz larga
-  Luces de estacionamiento
-  Luces de cruce. Se apagan al pararse el motor. La luz larga puede activarse
- A** Luces diurnas automáticas*. Luces Xenon activas*, el haz luminoso sigue los movimientos del volante
-  Iluminación de la pantalla y los instrumentos
-  Luces antiniebla
-  Abre la tapa del depósito
-  Luz antiniebla (trasera, solo lado del conductor)
- A** Ráfaga de luz de carretera y luz de acompañamiento
- B** Cambio entre luz de carretera y luz de cruce

COMPARTIMENTOS, TOMA DE 12 VY AUX/USB*

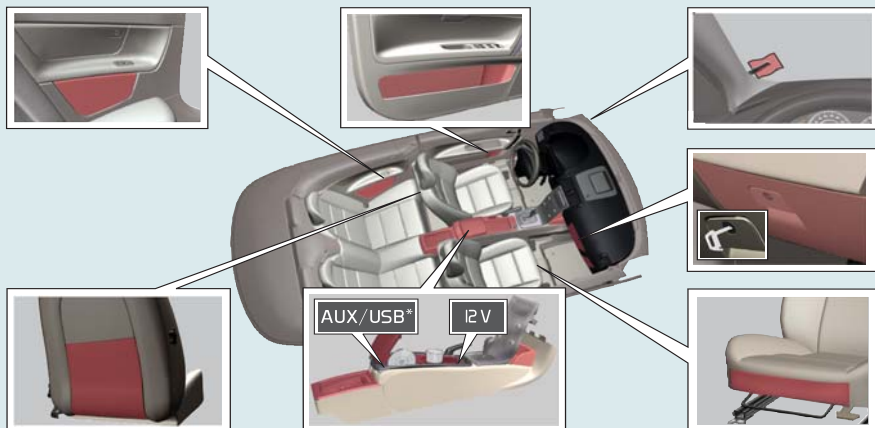


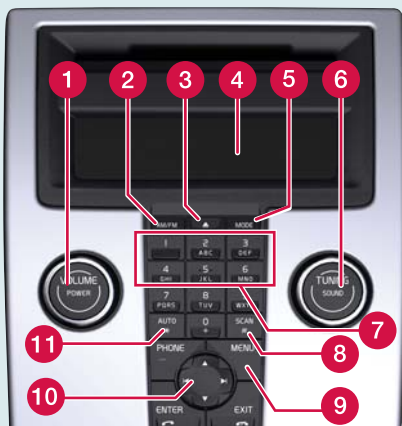
Las tomas de 12 V del habitáculo funcionan en la posición I o II. La toma de 12 V* del maletero está siempre activada.

Con la toma AUX/USB*, el equipo de sonido del automóvil puede, por ejemplo, tocar la música de un reproductor de mp3.

IMPORTANTE

Con el motor apagado, el uso de la toma eléctrica de 12 V del maletero puede descargar la batería de arranque.





- 1 Pulse el mando para conectar y desconectar. **Gire el mando para ajustar el volumen.**
- 2 Radio **FM1, FM2** o **AM**.
- 4 Display
- 5 **MODE** – **CD, AUX^A** o **USB**.
- 6 Pulse el mando para seleccionar la imagen de sonido, por ejemplo **GRAVES, Dolby Pro Logic II*** o **SUBWOOFER***. Gire para ajustar.
- 9 **MENU** – **AUX**, volumen y ajustes de sonido avanzados.
Conectar y desconectar **SUBWOOFER***.

RADIO

- 6 Gire el mando para seleccionar la emisora.
- 8 Busca la siguiente emisora de señal intensa.
- 10 Busque la emisora con las flechas de derecha/izquierda. Almacene hasta 20 emisoras manteniendo pulsado **0–9** en **FM1** o **FM2** cuando sintoniza la emisora deseada hasta que la pantalla confirme la selección.
- 11 Pulse durante 2 segundos para almacenar automáticamente las 10 emisoras de señal más intensa. La pantalla muestra el texto **MEMORIZ. AUTO** durante la búsqueda. Seleccione una emisora almacenada con **0–9**.

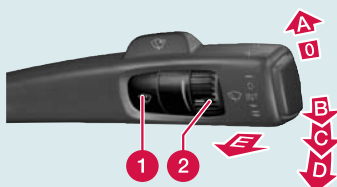
REPRODUCTOR DE CD

- 3 Con una pulsación breve, sale el disco seleccionado.
Con una pulsación larga, salen todos los discos^B.
- 6 Gire el mando para cambiar de pista.
- 7 Cargador de CD* – seleccione un disco con **1–6**.
- 10 Cambie de pista del CD con las flechas horizontales.
Seleccione un CD^B con las flechas verticales.


^A Entrada AUX, por ejemplo, para un reproductor de mp3 (el mejor sonido se obtiene con el volumen a la mitad).

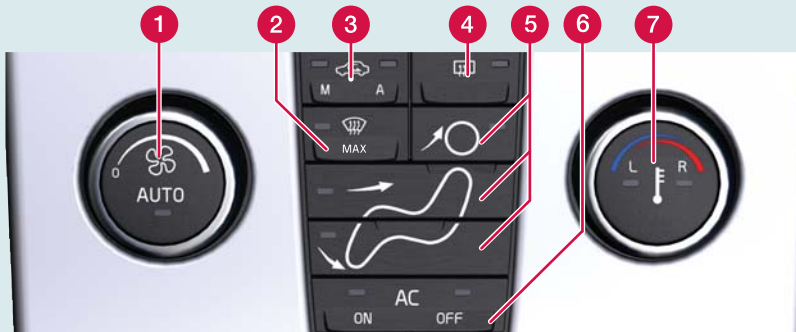
^B Solo cargador de CD*.

LIMPIAPARABRISAS Y SENSOR DE LLUVIA*



- 1 Conexión y desconexión del sensor de lluvia con la palanca en la posición **0**.
- 2 Regula la sensibilidad del sensor o la frecuencia de barrido.

A	Barrido simple
0	Desconectado
B	Barrido intermitente, véase también (2).
C	Velocidad de barrido normal.
D	Gran velocidad de barrido.
E	Lavaparabrisas y lavafaros.
	Se enciende cuando el sensor de lluvia está conectado.



REGULACIÓN AUTOMÁTICA

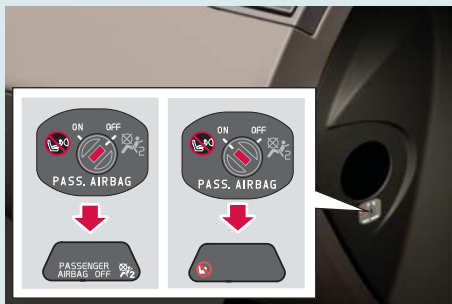
En el modo **AUTO**, el sistema ECC controla todas las funciones de manera automática, lo que facilita el manejo del automóvil con una calidad de aire óptima.

- 1 Pulse el mando para regular automáticamente la temperatura y las demás funciones.
- 7 Pulse para una temperatura independiente en el lado izquierdo (**L**) o derecho (**R**). Gire a la temperatura deseada. La pantalla muestra la temperatura seleccionada.

REGULACIÓN MANUAL

- 1 Gire el mando para modificar la velocidad del ventilador.
- 2 Desempañado máximo. Dirige todo el aire hacia el parabrisas y las ventanillas con una corriente de aire máxima.
- 3 **M** – Conexión y desconexión de la recirculación.
A – Conexión y desconexión del sistema de calidad de aire*.
- 4 Desempañadores de la luneta trasera y de los retrovisores exteriores.
- 5 Distribución del aire
- 6 **AC** – Conexión y desconexión del aire acondicionado. Enfría el habitáculo y desempaña los cristales.

DESCONEXIÓN AIRBAG – PACOS*



PACOS (Desconexión del airbag del pasajero)

Utilice la llave extraíble para cambiar entre **ON/OFF**.

OFF – Airbag desconectado. El texto **PASSENGER AIRBAG OFF** aparece en la luz de advertencia situada encima del retrovisor interior.

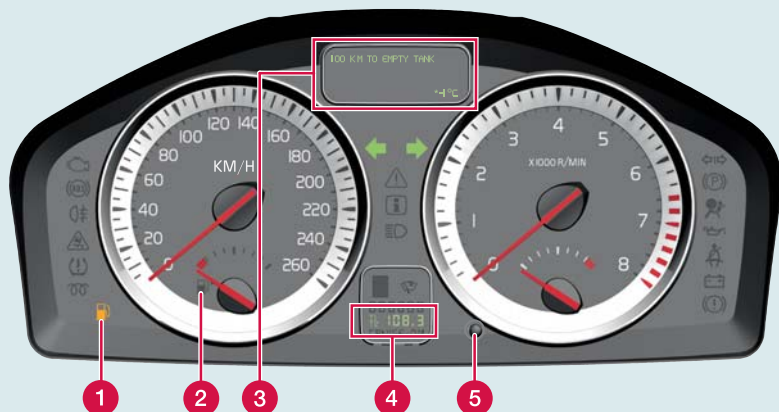
Pueden ocupar el asiento delantero niños sentados en cojín elevador o asiento infantil, pero no personas de más de 140 cm. de estatura.

ON – Airbag activado.

En el asiento delantero pueden ir personas de más de 140 cm de estatura, pero en ningún caso niños sentados en cojín elevador o asiento infantil.

PRECAUCIÓN

Peligro de muerte si se utiliza de manera incorrecta. Consulte el manual de instrucciones ante la menor duda sobre su uso.



1 Bajo nivel de combustible. Si el símbolo se enciende, reposte tan pronto como sea posible.

2 Indicador de combustible. La flecha del símbolo le recuerda el lado en que está la tapa del depósito.

3 Pantalla para el ordenador de a bordo, mensajes, reloj y temperatura exterior.

4 T1 y T2 – independientemente del cuenta-kilómetros, que siempre está conectado.

5 Una breve pulsación permite alternar entre T1 y T2. Una pulsación larga restablece el indicador correspondiente.

6 Pulse el mando para ver o apagar el mensaje.

7 Gire el mando para ver las opciones del ordenador.

8 Una breve pulsación restablece la función correspondiente del ordenador de a bordo. Una pulsación larga restablece todas las funciones del ordenador de a bordo.



HORA, PROGRAMACIÓN

1. En la consola central, pulse **MENU**.
2. Seleccione **Ajuste de reloj**.
3. Pulse **ENTER**.
4. Seleccione la cifra con las flechas hacia la derecha o hacia la izquierda.
5. Programe la hora con las cifras del grupo de botones o las flechas hacia arriba y hacia abajo del botón de navegación.
6. Pulse **ENTER** para concluir.

i NOTA

El texto **KILÓMETROS HASTA DEP. VACÍO** es un cálculo de la distancia posible tomando como base condiciones de conducción anteriores.

BLIS – BLIND SPOT INFORMATION SYSTEM*



Si la luz de indicación del sistema BLIS se enciende pese a no haber un vehículo en el ángulo muerto del retrovisor, la causa puede ser, por ejemplo, reflejos sobre una calzada mojada, la sombra del automóvil en pavimentos claros y el sol bajo al amanecer o al atardecer en la cámara.

En caso de fallo directo del sistema, aparece en el display el texto **SERVICIO BLIS NECESARIO**.

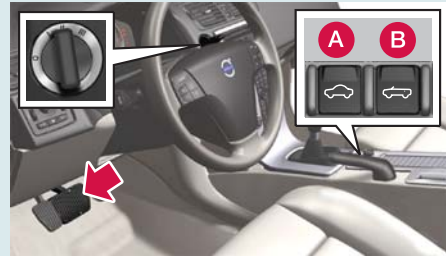
ACCIONAMIENTO CAPOTA



PREPARATIVOS

- Ningún objeto sobre la bandeja trasera, el techo o la tapa del maletero.
- Distancia libre de 2 m hacia arriba y 0,2 m hacia atrás.
- Que el suelo sea horizontal.
- Temperatura exterior superior a $-10\text{ }^{\circ}\text{C}$.
- Cierre la bandeja de separación y el maletero.
- Vigile que no haya personas cerca de las piezas móviles de la capota cuando esta está en movimiento.

Las ventanillas laterales bajan unos centímetros al accionar la capota. Después vuelven automáticamente a su posición anterior.



ACCIONAMIENTO

1. El automóvil debe estar parado.
2. El motor debe funcionar a ralentí.
3. Pise el pedal de freno.
4. Mantenga pulsado el botón (A) o (B) hasta que se oiga una señal y aparezca en la pantalla el mensaje **TECHO CERRADO/TECHO ABIERTO**.
5. Suelte el botón.

BANDEJA DE SEPARACIÓN DEL MALETERO



La bandeja de separación divide el compartimento de carga para que quede espacio libre para la capota.

1. Levante la bandeja para colocar carga.
2. Baje por completo la bandeja de separación y bloquéela (3) antes de bajar la capota (véase la placa en la bandeja).

CARGA ASISTIDA



Levante/baje la capota para facilitar la colocación de la carga.

1. Mantenga pulsado el botón hasta que haya subido la capota.
2. Levante la bandeja de separación, coloque la carga y vuelva a bajar la bandeja por completo.
3. Mantenga pulsado el botón hasta que haya bajado la capota.

AJUSTE ASIENTO DELANTERO



- 1 Soporte lumbar
- 2 Inclinación del soporte lumbar.
- 3 Subir/bajar el asiento.
- 4 Subir/bajar la parte delantera del cojín del asiento.
- 5 Hacia adelante/hacia atrás.
- 6 Entrada al asiento trasero.

CUIDADO DEL AUTOMÓVIL



El lavado a mano es más suave para la pintura que el lavado automático. Además, la pintura es más sensible, cuando es nueva. Por eso, recomendamos el lavado a mano en los primeros meses del automóvil.

Utilice agua limpia y una esponja. Recuerde que la suciedad y la arena pueden rayar la pintura.

i NOTA

Quite la antena antes de lavar el automóvil en un túnel de lavado. Gire la antena en sentido contrario a las agujas del reloj para desmontarla.

ENTRADA AL ASIENTO TRASERO



ASIENTO MANUAL

Para avanzar el asiento

1. Suelte el cinturón de la guía (A).
2. Suba la palanca (B) y abata el respaldo hasta bloquearlo.
3. Avance el asiento (C).

Para retroceder el asiento

1. Atrase el asiento hasta la posición que desee (D).
2. Suba la palanca (E) y levante el respaldo.
3. Coloque de nuevo el cinturón en la guía (F).

ASIENTO ACCIONADO ELÉCTRICAMENTE*

Para avanzar el asiento

1. Suelte el cinturón de la guía (A).
2. Suba la palanca (B) y abata el respaldo hasta bloquearlo.
3. Mantenga pulsado la sección delantera del botón (G).

Para retroceder el asiento

1. Mantenga pulsado la sección trasera del botón (G).
2. Suba la palanca (E) y levante el respaldo.
3. Coloque de nuevo el cinturón en la guía (F).

i NOTA

Para ponerse el cinturón de seguridad, tire del cinturón en la guía y no por encima del hombro.