







V70
XC70

WEB EDITION
QUICK GUIDE

APSVEICAM JŪS AR JAUNO VOLVO!

Šajā mapē ir iekļauta visbiežāk lietojamo automašīnas funkciju atlase. Īpašnieka rokasgrāmatai un citām rokasgrāmatām jāsaturo drošības instrukcijas un visi brīdinājumi, svarīgi teksti un piezīmes.

Šie simboli nozīmē:

-  Pārskata attēlos ir atzīmētas dažādas daļas.
-  Instrukcijas soli pa solim.
-  Ir ļoti svarīgi izlasīt īpašnieka rokasgrāmatu.
-  Brīdinājumi, svarīgi teksti un piezīmes, kas noteikti jāizlasa, ir iekļauti pēdējā lappusē. Iespējas ir atzīmētas ar zvaigznīti *.

Īpašnieka rokasgrāmata ir pieejama drukātā veidā un digitālā formā automašīnas ekrānā, timeklī un arī kā mobilā lietotne. Mobilā aplikācija ietver pilnu īpašnieka rokasgrāmatu kā arī filmu ar instrukcijām un tai ir vairāki meklēšanas ceļi ar tekstu un attēliem. Mobilo lietotni var lejupielādēt uz mobilajām ierīcēm no App Store vai Google play.

Uzziniet vēl vairāk par savu automašīnu vietnē www.volvocars.com.



01 Iedarbināšana un braukšana

Tālvadības pults atslēga
Keyless* piedziņas sistēma
Dzinēja iedarbināšana un izslēgšana
Stāvbremze
Stiklu tīrītāji

02 Vadītāja atbalsts automašīnā

Start/Stop funkcija*
Gājēju aizsardzība*

03 Jūsu braukšanas vide

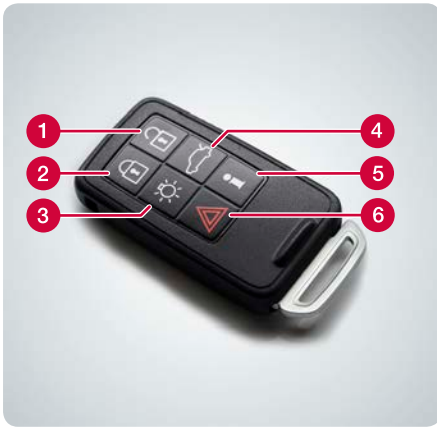
Stūres regulēšana
Sēdekļa regulēšana
Elektriski vadāmas aizmugures durvis*

04 Automašīnas funkcijas

Klimata sistēmas vadības slēdži
Priekšējo lukturu vadības ierīce
Kombinētais instrumentu panelis
Infotainment sistēma
Tālrunis*
Internets*
Ārēja audio ierīce
Viduskonsoles taustiņi
Izvēlņu sistēmas iestatījumi
Autoservisa/pieteikšanas pakalpojums*
ECO*

05 Padomi

Degvielas uzpildīšana
Automobilā kopšana
Glabāšanas nodalījumi
AUX/USB* ieejas un 12 V kontaktligzdas



- 1 Atslēdz durvis un aizmugures durvis un deaktivizē signalizāciju. Funkciju var atiestatīt izvēlņu sistēmā MY CAR.
- 2 Aizslēdz durvis un aizmugurējās durvis un aktivizē signalizāciju.
- 3 Tuvošanās apgaismojums.
- 4 Nospiežot vienreiz, tiek atslēgtas aizmugures durvis, bet, turot nospiestu ilgāk, tiek atvērtas elektriskās aizmugures durvis*.
- 5 Informācija*.
- 6 Trauksmes funkcija.

Tālvadības pults atslēgā var saglabāt dažādus iestatījumus, tostarp sānu spoguļu un elektriski regulējamā vadītāja sēdekļa iestatījumus*, skatiet īpašnieka rokasgrāmatu.



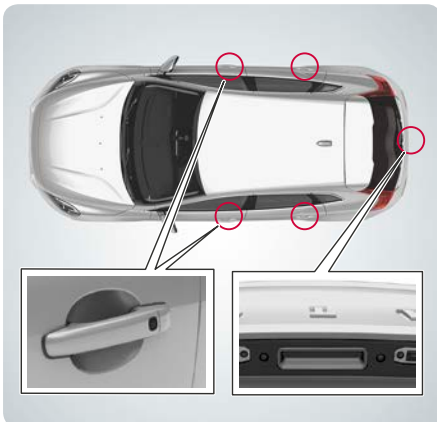
Ko rāda tālvadības pults atslēgas* indikatora lampiņas?



- 1 Zaļa pastāvīga gaisma: automašīna ir aizslēgta.
- 2 Dzeltēna pastāvīga gaisma: automašīna ir atslēgta.
- 3 Sarkana, pastāvīgi izgaismota lampiņa: pēc automašīnas aizslēgšanas ir nostrādājusi signalizācija.
- 4 Sarkana, abās indikatora lampiņās pārmaiņus mirgojoša gaisma: signalizācija nostrādājusi mazāk nekā pirms 5 minūtēm.



Kā darbojas Keyless aizslēgšanas sistēma?



Tālvadības pults atslēga var palikt, piemēram, kabatā, visu laiku.

Aizslēgšana un signalizācijas aktivizēšana

- Nospiediet melno taustiņu roktura aizmugurē.

Automašīnas atslēgšana un signalizācijas izslēgšana

- Satveriet durvju rokturi un atveriet durvis kā parasti vai viegli nospiediet lielāko no aizmugures durvju gumijas spiediena plāksnēm.



**Iedarbināšana**

- 1 Iespiediet tālvadības pults atslēgu aizdedzes slēdži (neattiecas uz Keyless drive*).
- 2 Nospiediet sajūga vai bremžu pedāli.
- 3 Īsi nospiediet pogu **START/STOP ENGINE**.

Izslēgšana

- 1 Īsi nospiediet pogu **START/STOP ENGINE**.
- 2 Izņemiet tālvadības pults atslēgu ārā no aizdedzes slēdža.

**Lai iedarbinātu**

- Nospiediet slēdži **PUSH LOCK/PULL RELEASE** – sāk mirgot simbols. Kad tas nepārtraukti izgaismojas, stāvbremze ir ieslēgta.

Lai izslēgtu

- 1 Nospiediet bremžu pedāli.
- 2 Pavelciet slēdži **PUSH LOCK/PULL RELEASE**.

Automātiska izslēgšanās

- Sāciet braukt. (Automašīnām ar automātisko pārnesumkārbu drošības jostai jābūt piesprādzētai).



Pārvietojiet sviru uz leju, lai ieslēgtu stiklu tīrītājus, un uz augšu, lai veiktu vienu tirošo kustību.

- 1 Lietus sensora ieslēgšana/izslēgšana.
- 2 Regulē sensora jutību vai pārtraukumu aizkavi.
- 3 Stikla tīrītājs, aizmugurējais logs - tīrīšana ar pārtraukumiem/parastā tīrīšana.

Lai tīrītāja slotiņas varētu pacelt, tām jāatrodas apkopes pozīcijā - skatiet īpašnieka rokasgrāmatu.





Manuālā pārnesumkārbā

Izslēdziet dzinēju: nospiediet sajūgu, ieslēdziet pārnesumu pārslēgsviru neitrālā pozīcijā un atļaidiet sajūga pedāli.

Iedarbiniet dzinēju: nospiediet sajūga pedāli.

Automātiskā pārnesumkārbā

Izslēdziet dzinēju: apturiet automašīnu, nospiežot bremžu pedāli, un pēc tam uzturiet bremžu spiedienu.

Iedarbiniet dzinēju: atļaidiet bremžu pedāli.

Izgaismota lampiņa taustiņā norāda, ka funkcija ir aktīva.



Automašīna ir aprīkota ar sadursmes brīdinājuma sistēmu ar automātisko bremzēšanu un velosipēdistu un gājēju aizsardzību, kas var brīdināt, bremzēt un/vai apturēt automašīnu, ja priekšā atrodas transportlīdzeklis, velosipēdistis vai gājējs.

Šī funkcija ir tikai palīgsistēma, un tā nedarbojas visās situācijās, piemēram, tā neuztver velosipēdistus no sāniem un gājējus, kuru augums ir mazāks par 80 cm vai kuri ir daļēji aizsegti.

Ir svarīgi izprast šo funkciju – skatiet īpašnieka rokasgrāmatu.



- 1 Atbrīvojiet aigturi.
- 2 Noregulējiet stūri uz priekšu/atpakaļ un uz augšu/uz leju.
- 3 Aktivizējiet aigturi.





- 1 Pacelt/nolaist sēdekļa sēdvirsmas priekšējo malu.
- 2 Sēdekļa pacelšana/nolaišana.
- 3 Sēdekļa pārvietošana uz priekšu/atpakaļ.
- 4 Sasveriet sēdekļa atzveltni.
- 5 Gurnu atbalsta* regulēšana.
- 6 Elektriski vadāmā sēdekļa iestatījumu saglabāšana*.
- 7 Elektriski vadāmā sēdekļa atmiņas taustiņi*.

Saglabājiet iestatījumu:

Turiet atmiņas pogu nospiestu, lai saglabātu iestatījumus. Turiet pogas nospiešanas, līdz atskan signāls un kombinētajā instrumentu panelī tiek parādīts teksts. Tiks saglabātas sēdekļa un sānu spoguļu pozīcijas. Gurnu atbalsta pozīcija netiek saglabāta.

Sānu spoguļu pozīcijas un elektriski vadāmo sēdekļu (bet ne gurnu atbalsta) atmiņas iestatījumus var saglabāt arī tālvadības pults atslēgā* – skatiet ipašnieka rokasgrāmatu.



Kā atvērt un aizvērt elektriski vadāmās aizmugures durvis*?

Atvēršana

- Viegli nospiediet gumijas plāksni, kas atrodas zem ārpuses roktura. Tā vietā varat turēt nospiestu apgaismojuma paneļa taustiņu vai tālvadības pults taustiņu, līdz aizmugures durvis sāk atvērties.

Aizvērsana

- Nospiediet pogu, un aizmugures durvis aizvērsies automātiski.

Aizmugures durvis var atvērt/aizvērt arī manuāli.



Kā regulēt temperatūru?

04



- 1 Noregulējiet temperatūru atsevišķi salona kreisās/labās puses zonā. Ekrānā ir redzama atlasītā temperatūra.
- 2 Nospiediet **AUTO**, lai automātiski regulētu gaisa plūsmas sadalījumu un citas funkcijas. Ekrānā ir redzams **AUTO CLIMATE**.



Kā atkausēt vējstiklu?

04



- 1 Nospiediet, lai aktivizētu vējstikla elektrisko apsildī* - ekrānā izgaismojas simbols (1).
- 2 Nospiežot vēlreiz, tiek aktivizēta arī maksimāla gaisa plūsma uz vējstiklu un sānu logiem – izgaismojas simbols (1) un (2).
- 3 Nospiežot vēlreiz, tiek izslēgtas abas funkcijas - nav izgaismots neviens simbols.

Bez elektriskās apsildes: nospiediet, lai aktivizētu/deaktivizētu gaisa plūsmu.



Kā darbojas priekšējo lukturu vadības automātiskais režīms?

04

Režīms **AUTO** piedāvā šādas opcijas:

- Automašīna automātiski pārslēdzas starp dienas gaitas lukturiem un tuvajām gaismām.
- Tālās gaismas var aktivizēt, kad ir ieslēgtas tuvās gaismas.
- Var izmantot aktīvās tālās gaismas (AHB)*, kas automātiski aptumšo un aktivizē tālās gaismas.
- Ir aktivizēta tuneļa uztveršanas funkcija*.



Kā vadīt vadītāja infocentru?

04

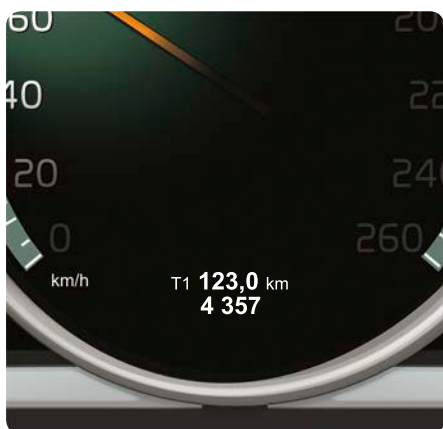


- 1 **OK**, var atvērt vadītāja infocentra izvēlnes, aktivizēt atlasīto opciju un nodzēst paziņojumus.
- 2 Ar ikšķratu var ritināt starp vadītāja infocentra opcijām.
- 3 Nospiežot **RESET**, tiek atiestatīti atlasītā vadītāja infocentra soļā dati un tiek atvērts iepriekšējais izvēlnes struktūras skats.



Kā atiestatīt brauciena odometru?

04



- 1 Pagrieziet kreisās puses svirslēdža ikšķratu, lai parādītu brauciena odometru **T1** vai **T2**.
- 2 Turiet nospiestu taustiņu **RESET**, lai atiestatītu redzamo brauciena odometru.

Kā mainīt automašīnas displeja* izskatu?

04



Digitālajam* kombinētajam instrumentu panelim var izvēlēties dažādus motīvus, piemēram, Performance vai Eco.

Lai mainītu motīvu:

- 1 Pēc dzinēja iedarbināšanas nospiediet kreisās puses svirslēdža taustiņu **OK**.
- 2 Pagrieziet sviras ikšķratu, lai atlasītu izvēlnes funkciju **Tēmas**, un nospiediet **OK**.
- 3 Pagrieziet ikšķratu, lai atlasītu motīvu, un nospiediet **OK**, lai apstiprinātu.

Motīvs tiek saglabāts tālvadības pults atslēgas atmiņā* – skatiet īpašnieka rokasgrāmatu.





Kā ieslēgt un izslēgt sistēmu Infotainment? 04

- 1 Īsi nospiežot, sistēma tiek aktivizēta.
- 2 Turot nospiestu (līdz ekrāns izslēdzas), tā tiek deaktivizēta.

Lai izslēgtu skaņu, īsi nospiediet. Nospiežot vēlreiz, tā tiek atkal ieslēgta.

Ņemiet vērā, ka visa Sensus sistēma (tostarp navigācija* un tālrūpa funkcijas*) tiek ieslēgta/izslēgta vienlaicīgi.



Kā pārvietoties Infotainment sistēmā? 04

- 1 Nospiediet **RADIO**, **MEDIA**, **MY CAR**, **NAV***, **TEL*** vai **☉**, lai atlasītu galveno avotu. Šajā vietā tiek parādīts pēdējā aktivā avota parastais skats.
- 2 Nospiediet **OK/MENU** vai stūres iekškrātu*, lai piekļūtu atlasītā avota galvenajai izvēlnei.
- 3 Pagrieziet **TUNE** vai iekškrātu, lai pārvietotos pa izvēlnēm.
- 4 Nospiediet **OK/MENU** vai iekškrātu, lai izvēlnēs veiktu atlasī.

Īsi nospiediet **EXIT**, lai dotos atpakaļ izvēlņu sistēmā, atceltu funkciju vai izdzēstu ievadītās rakstzīmes.

Turiet nospiestu taustiņu **EXIT**, lai dotos atpakaļ uz parasto skatu vai no parastā skata dotos uz galvenā avota skatu.

Padomi:

Lai no parastā skata dotos uz saišņu izvēlni, vienreiz nospiediet galvenā avota taustiņu. Lai atgrieztos parastajā skatā, nospiediet taustiņu vēlreiz.



Plašāku informāciju par sistēmas darbināšanu skatiet īpašnieka rokasgrāmatā.





Kā pievienot ar Bluetooth® savietojamu tālruni? 04

- 1 Tālruna avota parastajā skatā nospiediet **OK/MENU**.
- 2 Atlasiet **Make car discoverable** (Iestatīt automašīnai redzamības režīmu) un apstipriniet, nospiežot **OK/MENU**.
- 3 Mobilajā tālruni aktivizējiet Bluetooth®. Atrodiet tālruni un izveidojiet tam savienojumu ar automašīnu.
- 4 Ievērojiet tālruni un ekrānā redzamās instrukcijas. Tagad tālrunis ir pievienots, un to var vadīt no automašīnas.

Ja neizdodas reģistrēt tālruni, skatiet īpašnieka rokasgrāmatu.



Kā izveidot savienojumu ar internetu*? 04

- 1 Pievienojiet mobilo tālruni automašīnai (skatiet "Kā pievienot ar Bluetooth® savietojamu tālruni?") un tālruni aktivizējiet modema režīmu.
- 2 Avota MY CAR parastajā skatā nospiediet **OK/MENU**, atlasiet **Settings** (Iestatījumi) > **Internet settings** (Interneta iestatījumi) > **Connect through** (Izveidot savienojumu, izmantojot). Atlasiet kādu no opcijām: **Car modem** (Automašīnas modemu), **Wi-Fi** tīklu vai **Bluetooth**.

Turpmāk automašīna automātiski izveidos savienojumu, izmantojot atlasīto interneta savienojuma veidu.

Plašāku informāciju par savienojuma izveidi skatiet īpašnieka rokasgrāmatā.



Kādus pakalpojumus saņemsu kopā ar Volvo ID*? 04

Volvo ID ir jūsu personīgais ID, kas reģistrēts automašīnai un kas var sniegt piekļuvi dažādiem pakalpojumiem, piemēram, My Volvo timeklīm, kā arī ļauj nosūtīt adresi no internetā esoša kartes pakalpojuma tieši uz transportlīdzekli.

Reģistrējiet vai pārvaldiet savu Volvo ID šādi:

- 1 Nospiediet taustiņu **Connect**.
- 2 Atlasiet **Apps > Settings** un ievērojiet ekrānā redzamās instrukcijas.

Plašāku informāciju par Volvo ID skatiet īpašnieka rokasgrāmatā.




Kā lietot aplikācijas, kad automašīnā ir izveidots interneta pieslēgums*?

04



Kad automašīnā ir izveidots interneta pieslēgums, var lietot mūzikas pakalpojumu aplikācijas, klausīties tīmekļa radio, kā arī izmantot navigācijas pakalpojumus un vienkāršus tīmekļa pārlūkus.

- 1 Nospiediet taustiņu **Connect** .
- 2 Atlasiet **Apps** un nospiediet **OK/MENU**, lai parādītu pieejamās aplikācijas.
- 3 Atlasiet aplikāciju un apstipriniet, nospiežot **OK/MENU**.

Lai lietotu dažas aplikācijas, jāpiesakās, izmantojot atsevišķu kontu, kas nav aplikācijas/pakalpojuma piegādātāja konts. Vēlreiz izmantojiet esošo kontu vai reģistrējieties. Ievērojiet ekrānā redzamās instrukcijas.

Kā veikt zvanu*?

04



- 1 Tālruņa avota parastajā skatā ievadiet vajadzīgo numuru vai pagrieziet stūres iekškrātu uz leju, lai piekļūtu tālruņu katalogam, vai uz augšu, lai piekļūtu zvanu reģistram.
- 2 Nospiediet iekškrātu, lai sastādītu numuru.

Zvanu var pārtraukt, nospiežot **EXIT**.

Informāciju par vēl citiem veidiem, kā veikt tālruņa zvanu, skatiet īpašnieka rokasgrāmatā.



Kā atbildēt uz tālruņa zvanu*?

04

- Nospiediet iekškrātu, lai pieņemtu ienākošos zvanus.

Zvanu var noraidīt/pārtraukt, nospiežot **EXIT**.



Informāciju par vēl citiem veidiem, kā atbildēt uz tālruņa zvanu, skatiet īpašnieka rokasgrāmatā.



Kā pievienot ārēju audio ierīci?

04



- 1 Pievienojiet ārējo ierīci, izmantojot viduskonsoles glabāšanas nodalījuma AUX ieeju vai USB* pieslēgvietu.
- 2 Multivides avota parastajā skatā nospiediet viduskonsoles taustiņu **MEDIA**.
- 3 Pagrieziet **TUNE** līdz vajadzīgajam audio avotam un nospiediet **OK/MENU**.

Informāciju par citiem ārējas ierīces savienojumiem skatiet īpašnieka rokasgrāmatā.



Kā iestatīt GPS* galamērķi?

04



- 1 Nospiediet **NAV**, lai palaistu navigācijas sistēmu – tiek parādīta karte.
- 2 Vēlreiz nospiediet **NAV** un atlasiet **Enter address** (Ievadīt adresi), nospiežot **OK/MENU**.
- 3 Ievadiet meklēšanas kritēriju(-us), izmantojot rītiņtīņu vai viduskonsoles ciparu tastatūru.
- 4 Pēc tam atlasiet **Set single destination** (Iestatīt vienu galamērķi) vai **Add as waypoint** (Pievienot kā maršruta punktu) un nospiediet **OK/MENU**.

Plašāku informāciju par navigācijas sistēmas* atšķirībām dažādos tirgos skatiet atsevišķā pielikumā.

Kādus iestatījumus var veikt izvēļņu sistēmā? 04

Izvēļņu sistēma MY CAR ietver vairākas automašīnas funkcijas, piemēram, pulksteņa, sānu spoguļu un slēdzenļu iestatījumus.

Informāciju par to, kurus taustiņus izmantot, skatiet sadaļā "Kā pārvietoties pa Infotainment sistēmu?" iepriekš.





- 1 Avota MY CAR parastajā skatā nospiediet **OK/MENU**.
- 2 Atlasiet **Settings** (Iestatījumi) > **System options** (Sistēmas iestatījumi) > **Time settings** (Laika iestatījumi).
- 3 Pagrieziet **TUNE** līdz **Auto time** un nospiediet **OK/MENU**, lai aktivizētu automātisku laika iestatīšanu.

Lai automašīnā iestatītu pareizu laiku, atlasiet pašreizējo atrašanās vietu.



- Avota MY CAR parastajā skatā nospiediet **OK/MENU** un atlasiet **Service & repair** (Apkope un remonts).

Zem **Service & repair** (Apkope un remonts) ir sniegta informācija par jūsu izvēlēto autoservisu, kuru reģistrējāt tīmekļa portālā My Volvo. Zem **Dealer information** ir opcija, kas ļauj zvanīt un sūtīt apmeklējuma pieteikumu autoservisam (pieejams arī, izmantojot My Volvo). Varat arī atjaunināt autoservisa informāciju un iestatīt autoservisu kā galamērķi.

Attiecas tikai uz dažiem tirgiem.



Nospiežot **ECO**, tiek aktivizēta optimāla degvielas ekonomijas braukšanas programma, kas cita starpā ietver šādas izmaiņas:

- Start/Stop – dzinējs var automātiski izslēgties, pirms automašīna ir pilnībā apstājusies.
- Eco ripošana – bremzēšana ar dzinēju tiek pārtraukta, un automašīna ripo.
- Noteiktu klimata funkciju deaktivizēšana vai samazināšana.





Kā uzpildīt degvielu?

05

- Nospiediet apgaismojuma panelī esošo taustiņu, lai atvērtu degvielas tvertnes aizvitrni. Atlaižot taustiņu, aizvitrnis tiek atvērts.

Kombinētā instrumentu paneļa simbola bultiņa norāda, kurā automašīnas pusē atrodas degvielas tvertnes vāciņš.

Kā mazgāt automašīnu?

05



Mazgāšana ar rokām ir saudzīgāka krāsojumam nekā automātiskajās auto mazgātavās. Kad krāsojums ir jauns, tas ir daudz jutīgāks. Tādēļ pirmajos dažos mēnešos pēc jaunā automobiļa iegādes ieteicams to mazgāt ar rokām.

Izmantojiet tīru ūdeni un mazgāšanas sūkli. Atcerieties, ka netīrumi un smiltis var saskrāpēt krāsojumu.

Kā tīrīt ādas polsterējumu*?

05



Lai āda saglabātu savu izskatu, tai ir nepieciešama regulāra kopšana. Tādēļ ādas polsterējums jāapstrādā ar Volvo Leather Care komplektu 1-4 reizes gadā. Volvo Leather Care komplektu var iegādāties pie Volvo izplatītāja.





Šeit ir redzami daži no automašīnas glabāšanas nodaļumiem.

Īpašnieka rokasgrāmatā ir norādītas vēl citu glabāšanas nodaļumu atrašanās vietas.



Lai darbotos salona 12V kontaktligzdas, tālvadības pults atslēgai jāatrodas pozīcijā I. Bagāžas nodaļuma 12V kontaktligzda* darbojas vienmēr.



Kā darbojas bezatslēgas aizslēgšanas sistēma?



Elektromagnētiskie lauki un skrīnings var traucēt Keyless funkcijas darbību. Nenovietojiet/neglabājiet tālvadības pults atslēgu blakus mobilajam tālrunim vai metāla priekšmetiem.

Kā iedarbināt vai izslēgt dzinēju?



Pēc aukstās iedarbināšanas tukšgaitas apgriezieni ir augsti neatkarīgi no ārējās temperatūras. Tā ir daļa no Volvo efektīvās emisijas sistēmas. Aukstās iedarbināšanas laikā dažu dizeldzinēju iedarbināšana notiek ar aizkavi, jo tiek veikta priekšsildīšana.

Kā darbojas gājēju aizsardzība*?



Šī funkcija nevar uztvert visus gājējus jebkurā situācijā, un tā neuztver, piemēram, daļēji aizsegus gājējus, cilvēkus brīvi kritošā apgērbā vai gājējus, kuri ir īsāki par 80 cm. Šī funkcija nevar uztvert visus velosipēdistus jebkurā situācijā, un tā neuztver, piemēram, daļēji aizsegus velosipēdistus, velosipēdistus brīvi kritošā apgērbā vai velosipēdistus, kas tuvojas no sāniem. Vadītājs vienmēr ir atbildīgs par to, lai transportlīdzeklis tiktu vadīts pareizi, ievērojot ātrumam atbilstošu drošības distanci.

Kā regulēt stūri?



Noregulējiet stūri **pirms** braukšanas (pēc sēdekļa regulēšanas) – nekādā gadījumā nedariet to braukšanas laikā.

Kā regulēt sēdekli?



Pirms sākt braukšanu, noregulējiet vadītāja sēdekļa pozīciju pareizi – nekādā gadījumā nedariet to braukšanas laikā. Pārliecinieties, ka sēdekļa pozīcija ir nifiksēta, lai novērstu traumu gūšanu straujas bremzēšanas vai negadījuma laikā.

Kā atvērt un aizvērt elektriski vadāmās aizmugures durvis*?



Atvēršanas/aizvēršanas laikā atcerieties par iespēšanas risku. Pirms sākt atvēršanu/aizvēršanu, pārliecinieties, ka neviens neatrodas aizmugures durvju tuvumā, jo iespēšanas traumām var būt smagas sekas. Darbinot aizmugures durvis, vienmēr ievērojiet piesardzību. Neizmantojiet aizmugures durvju elektrisko vadību vietā ar zemu jumtu. Ja sistēma ilgstoši darbojusies bez pārtraukuma, tā tiek izslēgta, lai novērstu pārslodzi. To var atkal izmantot pēc aptuveni 2 minūtēm.

Kā izveidot savienojumu ar internetu*?



Interneta izmantošana ir saistīta ar datu pārraidi (datu plūsmu), par ko jāmaksā tīkla operatoram. Informāciju par datu plūsmas izmaksām vaicājiet sava tīkla operatoram. Lai izveidotu savienojumu, izmantojot automašīnas modemu, ievietojiet personīgo SIM karti cimdū nodalījumā esošajā turētājā un pēc tam izvēlnē MY CAR atlasiet izveidot savienojumu, izmantojot Car modem (Automašīnas modemu). Lai izveidotu interneta savienojumu, ievadiet SIM kartes PIN kodu. Lai PIN kods nebūtu jāievada katrā automašīnas iedarbināšanas reizē, bloķēšanu ar PIN kodu var deaktivizēt zem opcijas Car modem (Automašīnas modemu) noņemiet atzīmi Lock SIM card (Bloķēt SIM karti).

Kā tīrīt ādas polsterējumu*?



Daži krāsaini apgērba gabali (piemēram, dzīnsu un zamša apgērbs) var nokrāsot polsterējumu. Nekādā gadījumā nelietojiet spēcīgus šķīdinātājus - tie var sabojāt polsterējumu.

Kur atrodas AUX/ESB* un 12 V kontaktligzdas?



Maksimālā strāvas noņemšanas vērtība ir 10 A (120 W) katrā kontaktligzdā.