



VOLVO V60

# QUICK GUIDE

WEB EDITION



## VELKOMMEN TIL DIN NYE VOLVO!

Det er spændende at lære sin nye bil at kende.

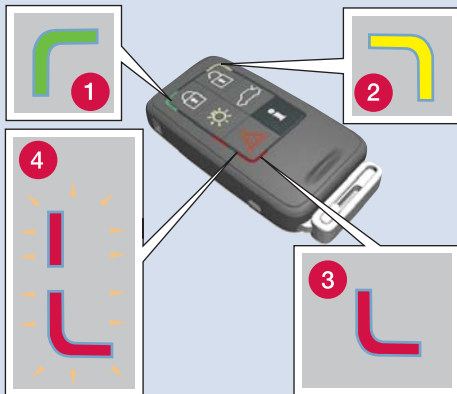
Se denne Quick-Guide igennem for hurtigt og enkelt at lære nogle af de mest almindelige funktioner.

Alle advarselstekster og andre vigtige oplysninger findes kun i instruktionsbogen - denne folder indeholder kun et lille udvalg.

Instruktionsbogen indeholder desuden de nyeste og mest aktuelle oplysninger.

Ekstraudstyr angives med en stjerne (\*).

På [www.volvocars.com](http://www.volvocars.com) kan du finde yderligere oplysninger om din bil.



**PCC\***

- 1 Grønt lys: Bilen er låst.
- 2 Gult lys: Bilen er ulåst.
- 3 Rødt lys: Alarmen har været udløst.
- 4 Blinkende, skiftende rødt lys: Alarmen udløst for mindre end 5 minutter siden.

- Låser døre og bagklap, og aktiverer alarmen\*.
- Låser døre<sup>A</sup> og bagklap op og deaktiverer alarmen.
- Låser bagklappen – den åbnes ikke<sup>B</sup>.
- Ankomstlys. Tænder lamper i sidespejle\*, blinklys og parkeringslys, ved nummerplade, kabineloft og gulv.
- Panikfunktion. Holdes inde i ca. 3 sekunder i en nødsituation for at udløse alarmen.
- Information om bilen kan fås inden for en rækkevidde på 100 m.  
– Tryk på knappen og vent 7 sekunder.  
Tryk på knappen uden for rækkevidde viser den senest gemte status fra hukommelsen.

<sup>A</sup> Der låses automatisk igen, hvis ingen dør/bagklappen åbnes inden for 2 minutter efter oplåsning.

<sup>B</sup> Elbetjent bagklap\* åbnes.

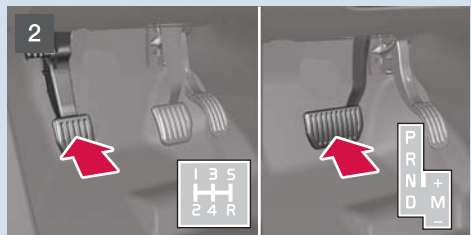
**STARTE MOTOREN**



1. Sæt fjernbetjeningen i tændingslåsen, og tryk den ind til endepositionen.



3. Tryk kort på knappen for at starte motoren.



2. Tryk koblings- eller bremsepedalen ned.

**KOLDSTART**

**i OBS**

Efter koldstart er tomgangen høj, uanset udetemperaturen. Kort tids højere tomgang er en del af Volvos effektive udstødnings-rensesystem.

Ved koldstart har dieselmotorer en lidt forsinket start, fordi forbrændingskamrene skal forvarmes.

## SLUK FOR MOTOREN OG TAG FJERNBETJENINGEN UD



1. Tryk kort på knappen – motoren standser.
2. Træk fjernbetjeningen ud af tændingslåsen.

## BLIS – BLIND SPOT INFORMATION SYSTEM\*



Hvis BLIS-indikeringslampen lyser, til trods for at der ikke er noget køretøj i den blinde vinkel, kan årsagen være f.eks. refleks fra våd vejbane eller lavtstående sol i kameraet.

Ved direkte fejl på systemet viser displayet teksten **Blindvinkelsyst. Service påkrævet**.

## NØGLEPOSITIONER



For at komme til følgende nøglepositioner uden at starte motoren: Tryk **ikke** bremse-/koblingspedalen ned.

**0** Lås bilen op.

**I** Med fjernbetjeningen helt indsat i tændingslåsen: Tryk kort på **START/STOP ENGINE**.

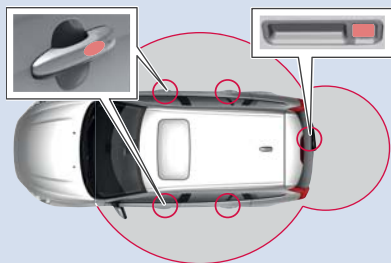
**II** Med fjernbetjeningen helt indsat i tændingslåsen: Tryk på **START/STOP ENGINE** i ca. 2 sekunder.

Nøgleposition **II** bruger meget strøm fra startbatteriet, og bør derfor undgås!

Se også tabellen i afsnittet "Nøglepositioner" i bilens almene instruktionsbog for oplysninger om, hvilke funktioner/systemer der kan bruges ved forskellige nøglepositioner med motoren slukket.

For at vende tilbage til nøgleposition **0** fra position **II** og **I**: Tryk kort på **START/STOP ENGINE**.

## KEYLESS\* NØGLESYSTEM



Fjernbetjeningen kan ligge i f.eks. lommen hele tiden.

### LÅSE BILEN OG AKTIVERE ALARM

- Rør ved et af de eksterne dørhåndtags bageste del (se illustrationen), eller tryk let på den mindste af bagklappens to gummibelagte knapper.

### LÅSE OP OG DEAKTIVERE ALARM

- Grib et dørhåndtag og åbn døren på den sædvanlige måde (handske kan forhindre funktionen), eller tryk let på den mindste af bagklappens to gummibelagte knapper.

### STARTE MOTOREN

- Tryk bremse-/koblingspedalen ned, og tryk kort på **START STOP ENGINE**-knappen.

### SLUKKE MOTOREN

- Tryk kort på **START STOP ENGINE**-knappen.

Se instruktionsbogens afsnit "Lås og alarm" for mere information.



- 1 Regnsensor til/fra, med armen i position 0.
- 2 Regulerer sensorens følsomhed eller intervalltid.
- 3 Viser bagrude – interval/normal.

<b>A</b>	Enkelt slag
<b>0</b>	Slået fra
<b>B</b>	Intervalvisker, se også (2)
<b>C</b>	Normal hastighed
<b>D</b>	Høj hastighed
<b>E</b>	Sprinklere forrude og forlygter
<b>F</b>	Bagrudesprinkler
	Vises på displayet, når regnsensoren er aktiv.

LYDANLÆG



- 1 Drej for at justere lydstyrken.
- 2 Langt tryk for TIL/FRA. Kort tryk for lyd fra/til
- 3 Tryk for at vælge AM, FM1, FM2, DAB1\*, DAB2\*.
- 4 Tryk for at vælge f.eks. Disc, USB\*, iPod\*\*, AUX<sup>^</sup>, Bluetooth\*, Tv\*.

**RADIO**

- 6 Drej for at vælge station.
- 7 Søg efter stationer med venstre/højre pil. Tryk langt for at gå frem og tilbage mellem stationer med stærkt signal. Tryk kort for at gå frem og tilbage mellem gemte stationer. Gem en station ved at holde inde på en af talknapperne 0-9, indtil displayet bekræfter lagringen.
- 8 Tryk for at vælge lydbillede, f.eks. Bas, Diskant eller Surround\* – Drej VOL (1) for at justere.

**CD-/DVD\*-afspiller**

- 5 Et tryk skubber disken ud.
- 6 Drej for at skifte cd-spor fra sangliste.
- 7 Skift cd-spor med venstre/højre pil, spol med et langt tryk.

Fingerhjul\* på rattet: rulle gennem menuerne. Et tryk på fingerhjulet bekræfter et valg (OK) i menusystemet.

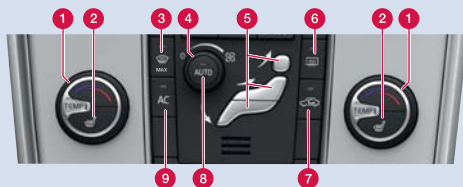
En iPod<sup>™</sup> eller MP3-afspiller kan tilsluttes til lydanlægget via midterkonsollens AUX- eller USB-stik. En iPod\* tilsluttet til USB-stikket bliver også opladet.

**RADIOSYSTEM DAB\***

Det digitale sendesystem Digital Audio Broadcasting giver High-Quality radio og endnu flere kanaler.

<sup>^</sup> AUX-indgang til f.eks. MP3-afspilleren (hvis lyd bliver bedst med lydstyrken stillet på medium). AUX-lydkildens lydstyrke justeres med TUNE (6).

<sup>™</sup> Varemærket iPod\* tilhører Apple Computer Inc.



### AUTOMATISK REGULERING

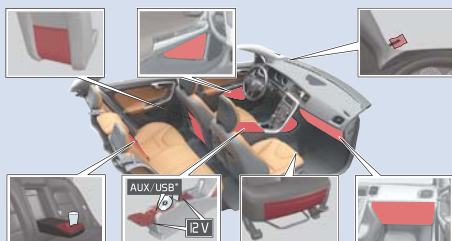
I AUTO-indstilling tager ECC-systemet sig automatisk af alle funktioner og forenkler således kørslen og sørger for optimal luftkvalitet.

- 1 Drej for individuel temperatur i venstre/højre del af kabinen. Displayet viser den valgte temperatur.
- 8 Tryk for automatisk regulering af den valgte temperatur og øvrige funktioner.

### MANUEL REGULERING

- 2 Elopvarmning af venstre/højre sæde.
- 3 Max-defroster. Retter al luften mod forruden og sideruderne med maksimal luftstrøm.
- 4 Drej for at ændre blæserhastighed.
- 5 Luftfordeling.
- 6 El-opvarmet bagrude og sidespejle Til/Fra.
- 7 Recirkulering.
- 9 AC – Aircondition til/fra. Køler kabinen og afdugger ruderne.

### OPBEVARINGSRUM, 12 V-KONTAKT OG AUX/USB\*



12 V-kontakterne i kabinen fungerer i nøgleposition I. 12 V-kontakten\* i bagagerummet er altid aktiv.

Med AUX/USB\*-kontakten kan bilens lydanlæg f.eks. afspille musik fra en mp3-afspiller.



#### VIGTIGT

Når motoren ikke er i gang, kan brug af 12 V-kontakten i bagagerummet aflade startbatteriet.

### DRIVE\*

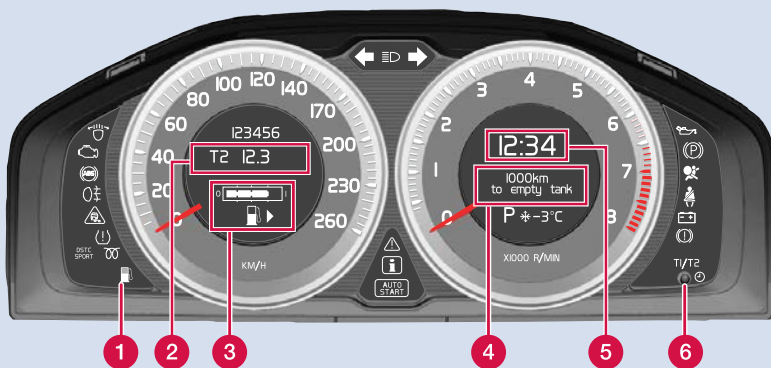


Funktionen *DRIVE* aktiverer et program, som hjælper føreren med at reducere brændstofforbrug og

emissioner.

Med Start/Stop kan man få motoren til standse/ starte automatisk ved stillestående trafik.

*DRIVE* kan slås fra. Tændt knaplys angiver, at funktionen er aktiv.



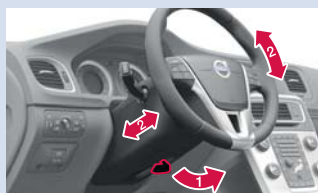
- 1 Lavt brændstofniveau. Ved tændt symbol fyldes brændstof på snarest.
- 2 T1 og T2 – uafhængige triptællere, som altid er aktive.
- 3 Brændstofmåler. Symbolets pil viser, hvilken side tankdækslet sidder på.
- 4 Informationscenterets display. Vælg funktion med (8).
- 5 Ur. Justeres i menusystemet **MY CAR** eller med (6).
- 6 Et kort tryk skifter mellem T1 og T2. Et langt tryk nulstiller den aktuelle måler. Stille uret: Drej til endepositionen, og drej derefter forbi endepositionen med et "klik".
- 7 Tryk for at vise/slukke meddelelse.
- 8 Drej for at se informationscenterets punkter.
- 9 Et kort tryk nulstiller informationscenterets aktuelle funktion. Et langt tryk nulstiller alle informationscenterets funktioner.



**i OBS**

Displayteksten **\_\_\_ km till tom tank** er en beregning af, hvor langt der kan køres, baseret på tidligere kørselsforhold.

**INDSTILLE RATTET**



**ADVARSEL**

Indstil rattet, inden kørslen på begyndes – aldrig under kørsel.

1. Frigør låsningen.
2. Juster.

**BLUETOOTH\***



1. Gør mobiltelefonen søgbar/synlig.
2. Hold lydanlæggets **TEL**-knap inde.
3. Vælg **Tilslut telefon** på lydanlæggets display.
4. Vælg den telefon, som skal tilsluttes.
5. Indtast tallene, som vises på lydanlæggets display, via mobiltelefonens tastatur.



**City Safety™ og Kollisionsadvarsel med automatisk bremsning & Fodgængerbeskyttelse\***

Disse funktioner hjælper føreren med at undgå en kollision i situationer, hvor ændringer i forankørende trafik kombineret med uopmærksomhed kan medføre et uheld.

Funktionen er aktiv ved hastigheder på under 30 km/t og hjælper føreren ved at overvåge forankørende trafik med en lasersensor monteret i forrudens øvre del.

City Safety™ kan hjælpe med at undgå en kollision, hvis hastighedsforskellen mellem ens egen bil og den forankørende bil er mindre end 15 km/t.

Hvis hastighedsforskellen er større, kan en kollision ikke undgås, men hastigheden i kollisionsøjeblikket mindskes. City Safety™ er konstrueret til at aktiveres så sent som muligt for at undgå unødigt indgriben.



**ADVARSEL**

Føreren er altid ansvarlig for, at bilen køres korrekt og med sikkerhedsafstand afpasset efter hastigheden.

City Safety™ er et hjælpemiddel til føreren. Det kan aldrig erstatte førerens opmærksomhed på trafikken eller ansvaret for at føre bilen på en sikker måde.

Fodgængerbeskyttelse (registrering af fodgængere foran bilen) giver ingen advarsel eller opbremsning, når bilens hastighed er over 80 km/t, og fungerer ikke i mørke og tunneler.

Funktionen kan ikke registrere en fodgænger, som:

- er delvis skjult
- er lavere end 80 cm
- bærer tøj, der skjuler kroppens konturer.

**Andre førerstøttesystemer**

For at hjælpe føreren med f.eks. at bremse i tide, holde sikker afstand til andre køretøjer, gøre opmærksom på køretøjer, som bevæger sig i samme retning som ens egen bil, i den såkaldte blinde vinkel, eller have en god placering på vejbanen, kan bilen være udstyret med flere systemer:

- Adaptiv fartpilot (manuel)\*
- Adaptiv fartpilot med Køassistant (automatisk)\*
- Afstandskontrol\*
- BLIS (Blind Spot Information System)\*
- Driver Alert Control\*
- Lane Departure Warning\*.

Se instruktionsbogens afsnit "Komfort og køreglæde" for mere information om disse funktioner og deres begrænsninger.

**EBA – EMERGENCY BRAKE ASSIST**



Nødbremseforstærkningen hjælper med at øge bremsekraften og dermed forkorte bremsestrækningen. EBA aktiveres, når føreren bremses hurtigt. Når EBA aktiveres, synker bremsepedalen lidt længere ned end normalt.

– Tryk (hold) bremsepedalen nede, så længe det er nødvendigt - bremsningen ophører fuldstændigt, hvis pedalen slippes.

**PLEJE AF BILEN**



Håndvask er mere skånsom for lakken end vask i vaskehal. Lakken er også mere sart, når den er ny. Derfor anbefales håndvask i bilens første måneder.

Brug rent vand og vaskesvamp. Husk, at smuds og grus kan ridse lakken.

## LYSPANEL



- A** Fjernlysblink
- B** Skift mellem fjern-/nærlys og ankomstlys
- Display- og instrumentbelysning
- Tågebaglys, lyser kun på førersiden
- 0** Automatisk (visse markeder)/slukket nærlys. Fjernlysblink fungerer, men ikke fast fjernlys
- Parkeringslys
- Nærlys. Slukkes, når motoren slås fra. Fjernlys kan aktiveres
- Åbner dækslet til tankdækslet
- Manuel lyshøjderegulering (automatisk for Xenon-lys\*)
- Oplåsning af bagklap

## INDSTILLING AF FORSÆDE



- 1** Lændestøtte
- 2** Ryglænets hældning.
- 3** Hævning/sænkning af stolen.
- 4** Hævning/sænkning af sædehyndens forkant.
- 5** Fremad/bagud.
- 6** Nedfoldning af passagerstolens ryglæn.

## PARKERINGSBREMSE



### Tilkoble

- Tryk på knappen. Advarselslampen blinker, indtil parkeringsbremsen er fuldt trukket - derefter lyser den uafbrudt.

### Frakoble

1. Nøgleposition **0** eller **I**.
2. Tryk bremsepedalen ned og træk let i knappen.

### Frakoble automatisk

- Kør af sted. (For biler med automatgearkasse kræves, at føreren har sikkerhedsselen på).