



VOLVO S60

QUICK GUIDE

WEB EDITION



TERVETULOA UUTEEN VOLVOONNE!

Uuteen autoon tutustuminen on jännittävä kokemus.

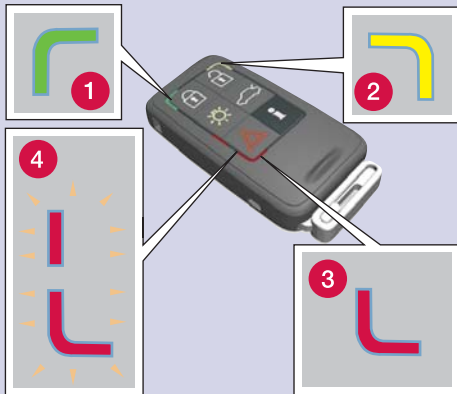
Käykää tämä pikaopas läpi, jotta opitte nopeasti ja helposti joitakin tavallisimmista toiminnoista.

Kaikki varoitustekstit sekä muut tärkeät ja yksityiskohtaiset tiedot löytyvät ainoastaan käyttöohjekirjasta – tämä opas sisältää vain pienen otoksen.

Käyttöohjekirja sisältää lisäksi uusimmat ja ajankohtaisimmat tiedot.

Valinnaiset ominaisuudet on merkitty tähdellä (*).

Osoitteessa www.volvocars.com on autoanne koskevaa lisätietoa.



PCC*

- 1 Vihreä valo: auto on lukittu.
- 2 Keltainen valo: auton lukitus on avattu.
- 3 Punainen valo: hälytys on lauennut.
- 4 Vilkkuva vaihtuva punainen valo: hälytys on lauennut alle 5 minuuttia sitten.

- Lukitsee ovet ja tavaratilan luukun ja aktivoi hälytyksen*.
- Avaa ovien^A ja tavaratilan luukun lukituksen ja poistaa hälyttimen käytöstä.
- Avaa tavaratilan luukun lukituksen – kaksoispainallus avaa luukkua muutaman cm:n verran.
- Lähestymisvalaistus. Syyttää sivupeilien valot*, suuntavilkut ja seisontavalot, rekisterikilven valot, sisätilan kattovalon ja lattiavalauksen.
- Paniikkitoiminto. Pidetään painettuna hätätilanteessa n. 3 sekuntia hälytyksen laukaisemiseksi.
- Tietoa autosta voidaan saada, jos se on 100 m:n toimintasäteen sisäpuolella.
– Painakaa painiketta ja odottakaa 7 sekuntia.
Painikkeen painallus toimintasäteen ulkopuolella näyttää muistiin viimeksi tallennetun tilan.

^A Automaattinen uudelleenlukitseminen tapahtuu, jos mitään ovea/tavaratilan luukkua ei avata 2 minuutin sisällä lukituksen avaamisesta.

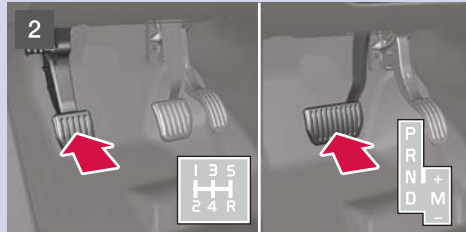
MOOTTORIN KÄYNNISTÄMINEN



1. Asettakaa virta-avain virtalukkoon ja painakaa se niin pitkälle kuin se menee.



3. Käynnistäkää moottori painamalla painiketta lyhyesti.



2. Painakaa kytkin- tai jarrupoljinta.

KYLMÄKÄYNNISTYS

HUOM.

Kylmäkäynnistyksen jälkeen joutokäyntinopeus on korkea ulkolämpötilasta riippumatta. Hetken kestävä korkea joutokäyntinopeus on osa Volvon tehokasta pakokaasun puhdistusjärjestelmää.

Kylmäkäynnistyksessä dieselmoottorit käynnistyvät viiveellä, koska palotilat on esilämmitettävä.

MOOTTORIN SAMMUTTAMINEN JA ETÄAVAIMEN POISTAMINEN



1. Painakaa lyhyesti painiketta – moottori sammuu.
2. Vetäkää etäavaimen pois virtalukosta.

BLIS – BLIND SPOT INFORMATION SYSTEM*



Jos BLIS-merkkivalo palaa, vaikka kuollessa kulmassa ei ole ajoneuvoa, syynä voi olla esim. heijastus märästä tienpinnasta tai matalalla olevasta auringosta kamerassa.

Järjestelmän suoranaisten vian yhteydessä näyttö esittää tekstin **BLIS-järjestelmä Vaatii huollon**.

AVAIMEN ASENNOT



Jotta avain voidaan siirtää seuraaviin asentoihin moottorin käynnistymättä: **älkää** painako jarru-/kytkinpoljinta.

0 Avatkaa auton lukitus.

I Etäavaimen ollessa kokonaan työnnettynä virtalukkoon: Painakaa lyhyesti **START/STOP ENGINE**.

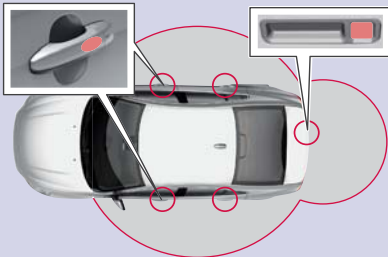
II Etäavaimen ollessa kokonaan työnnettynä virtalukkoon: Painakaa **START/STOP ENGINE** n. 2 sekuntia.

Avaimen asento **II** kuluttaa paljon virtaa käynnistysakusta ja sitä on siksi vältettävä!

Katsokaa myös auton normaalin käyttöohjekirjan luvusta "Avaimen asennot" taulukkoa, josta ilmenee, mitä toimintoja/järjestelmiä voidaan käyttää eri avainasunnoissa moottorin ollessa sammutettuna.

Palataksenne avaimen asentoon **0** asennosta **II** ja **I**: Painakaa lyhyesti **START/STOP ENGINE** -painiketta.

KEYLESS* -AVAINJÄRJESTELMÄ



Avain voi olla koko ajan esim. taskussa.

AUTON LUKITSEMINEN & HÄLYTTIMEN VIRITTÄMINEN

- Koskettakaa toisen takaoven ulkokahvan takaosaa (ks. kuva) tai painakaa kevyesti pienempää tavaratilan luukun kahdesta kumipäälylystetystä painikkeesta.

AUTON LUKITUKSEN AVAAMINEN & HÄLYTTIMEN POISTAMINEN KÄYTÖSTÄ

- Tarttuka johonkin ovenkahvaan ja avatkaa ovi tavalliseen tapaan (käsine voi estää toimintoa toimimasta) tai painakaa kevyesti suurempaa tavaratilan luukun kahdesta kumipäälylystetystä painikkeesta.

MOOTTORIN KÄYNNISTÄMINEN

- Painakaa jarru-/kytkinpoljin pohjaan ja painakaa lyhyesti **START/STOP ENGINE** -painiketta.

MOOTTORIN SAMMUTTAMINEN

- Painakaa lyhyesti **START/STOP ENGINE** -painiketta.

Katsokaa lisätietoa käyttöoppaan kappaleesta "Lukot ja hälytys".



- 1 Sadetunnistin päällä/pois, vipu asennossa 0.
- 2 Säätääle tunnistimen herkkyyttä tai viiveaikaa.

- A Yksittäinen pyyhkäisy
 - 0 Pois päältä
 - B Viivepyyhintä, ks. myös (2)
 - C Normaali pyyhintänopeus
 - D Suuri pyyhintänopeus
 - E Tuulilasin ja ajovalojen pesulaite
- Näkyy näytössä sadetunnistimen ollessa aktiivinen

ÄÄNENTOISTOLAITTEISTO



- 1 Kääntäkää säätääksenne äänenvoimakkuutta.
- 2 Pitkä painallus päälle/pois. Lyhyt painallus ääni päälle/pois.
- 3 Painakaa valitaksenne AM, FM1, FM2, DAB1*, DAB2*.
- 4 Painakaa valitaksenne esim. Levy, USB*, iPod*, AUX^A, Bluetooth*, TV*.
- 5 Valitkaa äänenkuva painamalla, esim. Basso, Diskantti tai Surround* – Säätäkää kääntämällä VOL (1).

CD-/DVD*-soitin

- 5 Painamalla poistetaan levy.
- 6 Kääntäkää vaihtaaksenne CD-raitaa kappaletuettelosta.
- 7 Vaihtakaa CD-raitaa nuolella vasemmalle/ oikealle, pitkä painallus pikakelaa.

RADIO

- 6 Kääntäkää valitaksenne aseman.
- 7 Hakekaa asemia nuolella vasemmalle/oikealle. Pitkä painallus askeltaa voimakkaiden asemien välillä, lyhyt painallus askeltaa tallennettujen asemien välillä. Tallentakaa asema pitämällä painettuna jotakin numeropainikkeista 0–9, kunnes tallentaminen vahvistetaan näytössä.

Peukalopyörä* ohjauspyörässä: selatkaa valikoita.

Peukalopyörän painallus vahvistaa valinnan (OK) valikkojärjestelmässä.

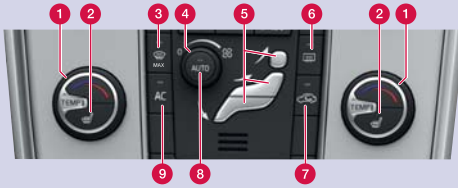
Äänentoistolaitteistoon voidaan liittää iPod^B tai MP3-soitin keskikonsolin AUX- tai USB-liitännän kautta. USB-liitännään liitettyä iPodia* myös ladataan.

RADIOJÄRJESTELMÄ DAB*

Digitaalinen lähetyjärjestelmä Digital Audio Broadcasting tarjoaa High-Quality-radion ja entistä enemmän kanavia.

^A AUX-liitäntä esim. MP3-soittimelle (ääni on parhaimmillaan, kun sen äänenvoimakkuus on keskitasolla). AUX-äänilihteen äänenvoimakkuutta säädetään TUNE -säätimellä (6).

^B Tavaramerkki iPod® kuuluu Apple Computer Inc. -yhtiölle.



AUTOMAATTINEN SÄÄTÖ

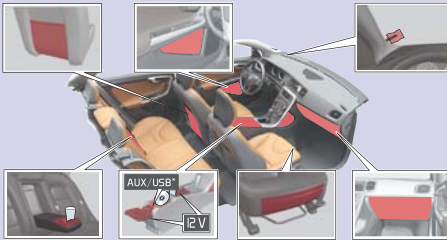
AUTO-tilassa ECC-järjestelmä tekee kaikki toiminnot automaattisesti helpottaen ajamista ja parantaen ilman laatua.

- 1 Säätäkää matkustamon vasemman/oikean puolen lämpötila kääntämällä säädintä. Valittu lämpötila näkyy näytössä.
- 8 Valitkaa valitun lämpötilan ja muiden toimintojen automaattinen säätö painamalla painiketta.

KÄSINSÄÄTÖ

- 2 Vasemman/oikean istuimen sähkölämmitys.
- 3 Huurteenpoiston enimmäisteho. Ohjaa kaiken ilman tuulilasille ja sivuikkunoihin suurimmalla mahdollisella ilmavirralla.
- 4 Kääntäkää muuttaaksenne puhaltimen nopeutta.
- 5 Ilmanjako.
- 6 Takaikkunan ja sivupeilien sähkölämmitys päälle/pois.
- 7 Ilmankieritys.
- 9 **AC** – Ilmastointilaite päälle/pois. Jäähdyttää matkustamoa ja poistaa huurun ikkunoista.

SÄILYTYSTILAT, 12 V:N LIITÄNTÄ & AUX/USB*



12 V:n liitäntä matkustamossa toimii avaimen asennossa I. 12 V:n liitäntä* tavaratilassa on aina aktiivinen.

AUX/USB*-liitäntää käyttäen auton äänentoistolaitteistolla voidaan kuunnella musiikkia esim. MP3-soittimesta.

! TÄRKEÄÄ

Kun moottori on sammutettu, tavaratilan 12 V:n liitännän käyttö voi tyhjentää käynnistys-akun.

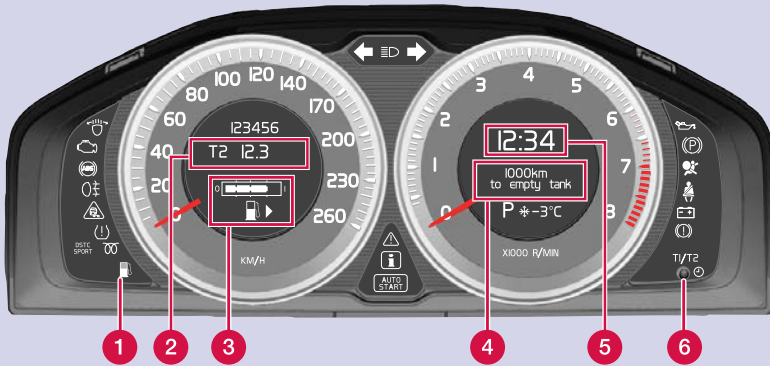
DRIVE*



Toiminto *DRIVE* aktivoi ohjelman, joka auttaa kuljettajaa vähentämään polttoaineenkulutusta ja päästöjä.

Start/Stop-toiminnolla moottori saadaan pysähtymään/käynnistymään automaattisesti liikenteen ollessa pysähdyksissä.

DRIVE voidaan kytkeä pois päältä. Painikkeessa palava merkkivalo osoittaa toiminnon olevan aktiivinen.



- 1 Vähän polttoainetta. Kun symboli palaa, tankkaa mahdollisimman pian.
- 2 T1 & T2 – itsenäiset osamatkamittarit, jotka ovat aina aktiivisia.
- 3 Polttoainemittari. Symbolin nuoli muistuttaa, kummalla puolella polttoainesäiliön luukku sijaitsee.
- 4 Ajotietokoneen näyttö. Valitkaa toiminto säätimellä (8).
- 5 Kello. Säädetään valikkojärjestelmässä **MY CAR** tai säätimellä (6).
- 6 Lyhyt painallus vaihtaa osamatkamittarien T1 & T2 välillä. Pitkä painallus nollaa valitun mittarin.
Kellon asetus: Kääntäkää ääriasentoon ja sitten ääriasennon ohi kunnes kuuluu naksahdus.
- 7 Näyttää/poistaa viesti painamalla painiketta.



- 8 Kääntäkää nähdäksenne ajotietokoneen vaihtoehdot.
- 9 Lyhyt painallus nollaa ajotietokoneen kulloisenkin toiminnon. Pitkä painallus nollaa kaikki ajotietokoneen toiminnot.

i HUOM.

Näyttök teksti **__ km tyhjään säiliöön** on aikaisempiin ajo-olosuhteisiin perustuva arvio säiliössä olevalla polttoaineella ajettavasta ajomatkasta.

OHJAUSPYÖRÄN SÄÄTÖ



VAROITUS

Säätäkää ohjauspyörä ennen liikkeelle lähtöä – ei koskaan ajon aikana.

1. Vapauttakaa lukitus.
2. Säätäkää.

BLUETOOTH*



1. Matkapuhelin on etsittävässä/näkyvässä.
2. Pitäkää äänentoistolaitteiston **TEL**-painiketta pohjassa.
3. Valitkaa **Lisää puhelin** äänentoistolaitteiston näytössä.
4. Valitkaa liitettävä puhelin.
5. Syöttäkää äänentoistolaitteiston näytössä näkyvät luvut matkapuhelimen näppäimistön avulla.



City Safety™ ja törmäysvaroitin automaattisella jarrutuksella & jalankulkijoiden havaitsemistoininnolla*

Nämä toiminnot auttavat kuljettajaa välttämään törmäyksen tilanteissa, joissa edellä olevassa liikenteessä tapahtuvat muutokset ja tarkkaamattomuus voisivat johtaa onnettomuuteen.

Toiminto on aktiivinen alle 30 km/h:n nopeuksilla ja se auttaa kuljettajaa valvomalla edessä olevaa liikennettä tuulilasien yläosaan asennetulla lasertunnistimella.

City Safety™ voi auttaa välttämään törmäyksen, jos nopeusero oman ja edellä ajavan auton välillä on alle 15 km/h.

Jos nopeusero on suurempi, törmäystä ei voida välttää, mutta törmäyshetkellä vallitsevaa nopeutta alennetaan. City Safety™ on suunniteltu aktivoitumaan mahdollisimman myöhään, jotta tarpeettomat aktivoitumiset vältetään.



VAROITUS

Kuljettaja on aina vastuussa auton ajamisesta oikealla tavalla ja turvavälin säilyttämisestä.

City Safety™ on kuljettajan apuväline, joka ei voi koskaan korvata kuljettajan tarkkaavaisuutta liikenteessä tai poistaa hänen vastuu- taan auton ajamisesta turvalliseen tapaan.

Jalankulkijoiden havaitsemistoiminto (joka havaitsee auton edessä olevan jalankulkijan) ei anna varoitusta eikä puutu jarrutukseen auton nopeuden ollessa yli 80 km/h, eikä se toimi pimeässä eikä tunneleissa.

Toiminto ei voi havaita jalankulkijaa, joka:

- on osittain piilossa
- on alle 80 cm pitkä
- käyttää vaatteita, jotka peittävät kehon ääriviivat.

Muut kuljettajan tukijärjestelmät

Auto voidaan varustaa useilla järjestelmillä, jotka auttavat kuljettajaa esim. jarruttamaan ajoissa, pitämään turvallisen välin muihin autoihin, huomioimaan oman auton kanssa samaan suuntaan ajavat autot ns. kuolleessa kulmassa tai pitämään auton oikealla ajokaistalla:

- Mukautuva vakionopeudensäädin (manuaal.)*
- Mukautuva vakionopeudensäädin jonoaputoiminnolla (autom.)*
- Etäisyysvaroitin*
- BLIS (Blind Spot Information System)*
- Driver Alert -järjestelmä*
- Lane Departure Warning*.

Katsokaa lisätietoja toiminnoista ja niiden rajoituksista käyttöoppaan luvusta "Mukavuus ja ajamisen ilo".

EBA – EMERGENCY BRAKE ASSIST



Hätäjarrutehostin auttaa lisäämään jarrutusvoimaa ja lyhentämään jarrutusmatkaa. EBA aktivoituu, kun kuljettaja jarruttaa nopeasti. Kun EBA aktivoituu, jarrupoljin laskee hieman tavallista alemmas.

– Painakaa jarrupoljinta niin pitkään kuin on tarpeen – jarrutus loppuu kokonaan, jos poljin vapautetaan.

AUTON HOITO



Käsinpesu on maalipinnalle hellävaraisempi kuin automaattipesu. Maalipinta on myös herkempi ollessaan uusi. Siksi suosimme auton pesua käsin ensimmäisten käyttökuukausien aikana.

Käyttäkää puhdasta vettä ja pesusientä. Huomatkaa, että lika ja sora voivat naarmuttaa maalipintaa.

VALOJEN SÄÄTIMET



- A** Kaukovalovilkku
- B** Vaihto kauko- ja lähivalojen välillä ja saattovalaistus
- Näyttö- ja mittaristovalaistus
- Takasumuvalo (vain kuljettajan puolella)
- 0** Automaattiset (jotkut markkina-alueet)/sammutetut lähivalot. Kaukovalovilkku toimii, mutta kaukovalot eivät
- Seisontavalot
- Lähivalot. Sammuvat, kun moottori sammutetaan. Kaukovalot voidaan kytkeä päälle
- Avaa polttoainesäiliön täyttöaukon luukun
- Valojen manuaalinen korkeudensäätö (automaattinen, jos autossa on Xenon*-valot)
- Tavaratilan luukun lukituksen avaaminen

ETUISTUIMEN SÄÄTÖ



- 1** Ristiselän tuki
- 2** Selkänöjan kallistuksen säätö.
- 3** Istuimen nosto/lasku.
- 4** Istuintyyntyn etureunan nostaminen/laskeminen.
- 5** Eteenpäin/taaksepäin.
- 6** Matkustajan istuimen selkänöjan kääntäminen eteen.

SEISONTAJARRU



Kytkeminen päälle

Painakaa painiketta. Varoitusvalo vilkkuu, kunnes seisontajarru on täysin päällä, ja palaa sitten jatkuvasti.

Vapauttaminen

1. Avaimen asento **0** tai **I**.
2. Painakaa jarrupoljin pohjaan ja vetäkää kevyesti painikkeesta.

Automaattinen vapauttaminen

Lähtekää ajamaan. (Jos autossa on automaattivaihteisto, turvavyön on oltava kiinnitetty).