



VOLVO C70

QUICK GUIDE

WEB EDITION



SEJA BEM-VINDO AO SEU NOVO VOLVO!

Conhecer o seu novo automóvel é uma experiência excitante.

Leia este Quick-Guide para aprender de modo rápido e simples algumas das funções mais correntes do seu novo Volvo.

Todos os textos de aviso, assim como outras informações importantes e detalhadas, encontram-se apenas no manual de instruções – esta brochura contém apenas uma pequena selecção dessa informação.

Além disso, o manual de instruções contém a informação mais recente e actualizada.

As opções encontram-se assinaladas com um asterisco (*).

Em www.volvocars.com encontrará mais informação respeitante ao seu automóvel.

COMANDO À DISTÂNCIA



PARTE DA CHAVE

Utiliza-se para trancar/destrancar o porta-luvas ou a porta do condutor/compartimento da bagagem, quando, por exemplo, o automóvel está sem corrente eléctrica.



Abertura do porta bagagens com a chave.

Tranca portas, compartimento de arrumos nas portas*, porta-bagagens e porta de esquis e activa o alarme*. Após 30 segundos as portas são retranscadas, não sendo possível abrir a partir do interior.



Destranca portas^A, compartimento de arrumos nas portas*, porta-bagagens e porta de esquis e desactiva o alarme.



Destranca o porta-bagagens – este não se abre.



Iluminação de aproximação. Acende lâmpadas nos retrovisores*, pisca e luzes de estacionamento junto à placa de matrícula, tejadilho e chão.

Botão "pânico". Perante uma situação de emergência, mantenha o botão premido durante cerca de 3 segundos para disparar o alarme.



^A A retranscagem automática dá-se caso não se abra nenhuma porta/porta traseira no espaço de 2 minutos após a destrancagem.

ARRANQUE A FRIO



i NOTA

Após arranque a frio, o ralenti é elevado independentemente da temperatura exterior. O ralenti momentaneamente elevado faz parte do sistema Volvo de purificação dos gases de escape.

AUTOSTART (2.4i, T5 & D5)



– Pressione a embraiagem e/ou o travão e rode o comando à distância/selector de arranque para a posição final III e solte imediatamente – o motor arranca automaticamente. Os motores Diesel devem ser sempre pré-aquecidos na posição de ignição II antes de se arrancar.

PISCAS



- A** Sequência rápida – 3 piscas.
- B** Sequência contínua de piscas.

AJUSTES DO VOLANTE



AVISO

Ajuste o volante antes de iniciar a condução – nunca durante a mesma.

COMANDO DAS LUZES



- Ajuste manual da altura dos focos (automático para luzes Dual Xenon*).
- Médios automáticos. Os sinais de máximos funcionam, mas não a luz contínua.
- Luzes de estacionamento
- Médios. Apagam-se quando o motor é desligado. Os máximos podem ser activados.
- Iluminação dos instrumentos e mostrador.
- Luz de nevoeiro
- Luz de nevoeiro traseira (apenas lado do condutor).
- Sinais de máximos
- Comutação máximos/médios e Iluminação de segurança.

LAVAGEM EM AUTOMÁTICO



Retire a antena antes de lavar o automóvel em estações automáticas. Rode a antena

no sentido contrário ao dos ponteiros do relógio para a remover.

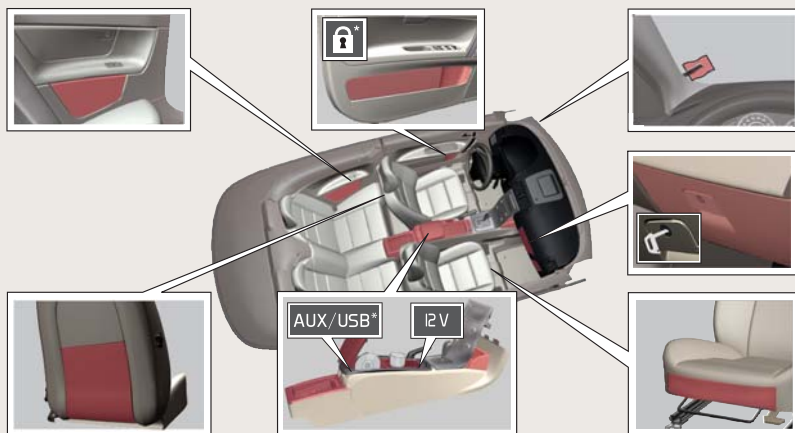
COMPARTIMENTOS DE ARRUMAÇÃO, TOMADA 12 V & AUX/USB*

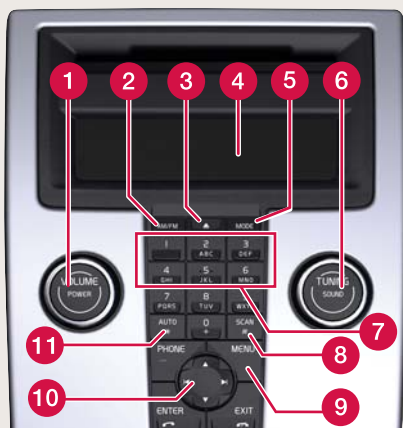


A tomada 12 V do habitáculo funciona na posição de ignição I ou II. A tomada 12 V* no compartimento da bagagem está sempre activada. Com a tomada AUX/USB* pode-se utilizar o equipamento áudio do automóvel para, por ex., reproduzir música a partir de um leitor mp3.

IMPORTANTE

Com o motor desligado, a utilização da tomada 12 V no compartimento da carga pode descarregar a bateria de arranque.





- 1 Pressione para Lig/Desl. Rode para ajustar o volume de som.
- 2 Rádio **FM1**, **FM2** ou **AM**.
- 4 Mostrador
- 5 **MODE** – **CD** ou **AUX^A**.
- 6 Pressione para seleccionar a qualidade sonora para, por exemplo, **GRAVES**, **Dolby Pro Logic II^{*}** ou **SUBWOOFER^{*}** – rode para ajustar.
- 9 **MENU** – **AUX**, volume e definições áudio avançadas. Activar/desactivar **SUBWOOFER^{*}**.

RÁDIO

- 6 Rode para seleccionar estação.
- 8 Procura a próxima estação de sinal forte.
- 10 Procure estações com a seta esquerda/direita. Armazene até 20 estações mantendo pressionado **0–9** em **FM1** ou **FM2** perante uma estação desejada até que o mostrador confirme a opção.
- 11 Pressione cerca de 2 segundos para memorização automática das 10 estações de sinal mais forte. O mostrador indica **MEM AUTO** durante a busca. Selecciona uma estação memorizada com **0–9**.

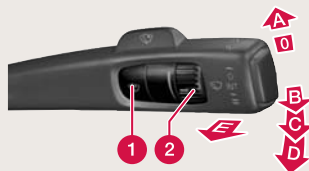
LEITOR DE CDS

- 3 Pressionado brevemente ejecta-se o disco presente. Pressionado longamente ejectam-se todos os discos^B.
- 6 Rode para mudar de faixa.
- 7 Comutador de cds* – seleccione o disco com **1–6**.
- 10 Mude de faixa de cd com a seta da esquerda/direita. Selecciona o disco cd^B com a seta cima/baixo.

^A Entrada AUX para, por exemplo, leitor de mp3 (o seu som tem melhor qualidade quando o volume é definido para médio).

^B Apenas comutador de cd*.

LIMPA PÁRA-BRISAS E SENSOR DE CHUVA*



- 1 Sensor de chuva Lig/Desl, com a alavanca na posição **0**.
- 2 Regula a sensibilidade do sensor ou o intervalo de tempo.

- | | |
|----------|--|
| A | Passagem única |
| 0 | Desligado |
| B | Limpeza com intervalo, ver também (2). |
| C | Velocidade de passagem normal. |
| D | Velocidade de passagem alta. |
| E | Lava pára-brisas e faróis. |
| | Acende quando o sensor de chuva está activo. |



CONTROLO AUTOMÁTICO

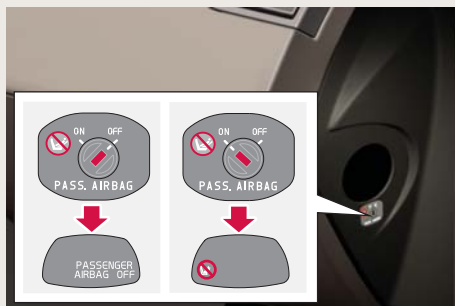
No modo **AUTO** o sistema ECC assume automaticamente o controlo sobre todas as funções, tornando assim a condução mais fácil e com uma qualidade do ar optimizada.

- 1 Pressione para o controlo automático da temperatura seleccionada e restantes funções.
- 7 Pressione para temperatura individual do lado esquerdo (L) ou direito (R). Rode para a temperatura desejada. O mostrador indica a temperatura seleccionada.

CONTROLO MANUAL

- 1 Rode para alterar a velocidade do ventilador.
- 2 Desembaciador. Remove rapidamente embaciamento no pára-brisas e vidros laterais.
- 3 **M** – Recirculação Lig/Desl.
A – Sistema de qualidade do ar* Lig/Desl.
- 4 Desembaciador do vidro traseiro e retrovisores exteriores.
- 5 Distribuição de ar
- 6 **AC** – Ar condicionado Lig/Desl. Arrefece o habitáculo e desembacia os vidros.

DESACTIVAÇÃO AIRBAG – PACOS*



PACOS (Passenger Airbag Cut Off Switch)

Utilize a parte da chave para comutar entre **ON/OFF**.

OFF – O airbag está desactivado.

PASSENGER AIRBAG OFF é exibido na luz de aviso sobre o retrovisor interior.

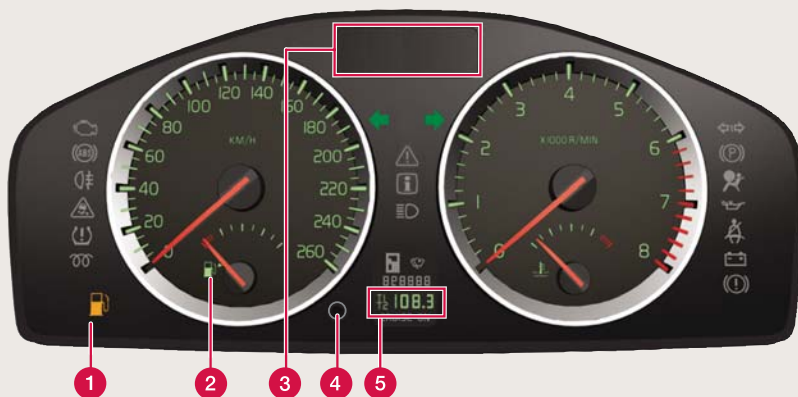
Podem-se sentar no banco dianteiro crianças numa cadeira de criança ou assento auto mas nunca passageiros com uma altura superior a 140 cm.

ON – O airbag está activado.

Passageiros com uma altura superior a 140 cm podem-se sentar no banco dianteiro, mas nunca crianças numa cadeira de criança ou assento auto.

AVISO

A utilização incorrecta pode implicar perigo de morte. Consulte o manual de instruções perante a mínima dúvida quando à utilização.



- 1 Nível de combustível baixo. Com o símbolo aceso, abasteça combustível logo que possível.
- 2 Indicador de combustível. A seta do símbolo indica o lado em que se encontra a tampa do depósito.
- 3 Mostrador para computador de bordo, mensagens, relógio e temperatura exterior.
- 4 Pressionando brevemente alterna-se entre T1 & T2. Pressionando longamente repõe-se a zero o contador presente.
- 5 T1 & T2 – totalizador parcial do conta-quilómetros, encontra-se sempre ligado.



- 6 Pressione para mostrar/apagar mensagem.
- 7 Rode para ver a alternativa do computador de bordo.
- 8 Pressionando brevemente reinicia-se a função actual do computador de bordo. Pressionando longamente reiniciam-se todas as funções do computador de bordo.

i NOTA

O texto do mostrador **QUILÓMETROS P/ESVAZIAR DEPOS** é uma estimativa da distância possível baseada nas condições de condução anteriores.

BLIS – BLIND SPOT INFORMATION SYSTEM*



Se a luz indicadora do BLIS se acender apesar de não existir nenhum veículo no ângulo morto, isso pode dever-se a, por exemplo, reflexo na estrada molhada, própria sombra projectada contra separadores ou Sol em posição baixa em relação à câmara.

No caso de avaria no sistema o mostrador exhibe o texto **BLIS REVISÃO NECESS.**

MANUTENÇÃO DO AUTOMÓVEL



A lavagem manual é mais delicada com a pintura do que a lavagem automática. A pintura é também mais sensível enquanto é nova. Por isso, recomenda-se que se lave o automóvel à mão durante os primeiros meses.

Utilize água limpa e uma esponja. Lembre-se que a sujidade e gravilha podem riscar a pintura.



PREPARATIVOS

- Nenhum objecto na prateleira traseira, tecto ou tampa do porta-bagagens.
- 2m de altura livre e 0,2m de espaço atrás.
- Piso plano.
- Temperatura exterior superior a -10 °C.
- Barreira do porta-bagagens e tampa fechados.
- Supervisione cuidadosamente as partes móveis do tecto durante o accionamento. Tenha atenção para que não se encontrem pessoas nas proximidades.

Os vidros laterais descem alguns centímetros durante o accionamento do tecto. De seguida regressam à sua posição automaticamente.

ACCIONAMENTO



1. O automóvel deve estar imobilizado.
2. O motor deve funcionar ao ralenti.
3. Carregue no pedal do travão.
4. Mantenha o botão (A) ou (B) pressionado até soar uma sinal e a mensagem **TECTO FECHADO/TECTO ABERTO** aparecer no mostrador.
5. Solte o botão.

BARREIRA DO PORTA-BAGAGENS



A barreira do porta-bagagens limita o compartimento de carga de modo a permitir espaço para o tecto recolhido.

1. Suba a barreira do porta-bagagens ao efectuar cargas.
2. Desça a barreira do porta-bagagens completamente até bloquear (3) antes de descer o tecto (ver autocolante na barreira do porta-bagagens).

AJUDA DE CARGA



Suba/desça o tecto descido de modo a facilitar as cargas.

1. Mantenha o botão pressionado até o tecto subir.
2. Suba a barreira do porta-bagagens, proceda à carga e, de seguida, desça completamente a barreira.
3. Mantenha o botão pressionado até o tecto descer.

AJUSTES DO BANCO DIANTEIRO



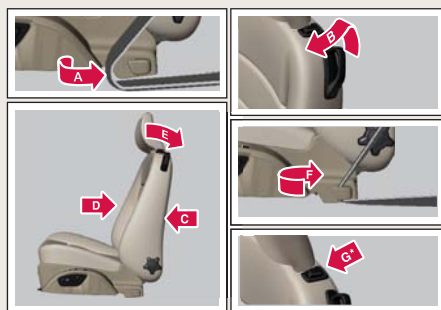
- 1 Apoio lombar
- 2 Inclinação das costas do banco.
- 3 Subir/descer o banco.
- 4 Subir/descer a margem dianteira da almofada do banco.
- 5 Para a frente/trás.
- 6 Acesso ao banco traseiro.

REABASTECIMENTO



1. Pressione para abrir a tampa do depósito.
2. Suspenda o tampão do depósito de combustível durante o abastecimento.

ACESSO AO BANCO TRASEIRO



BANCO MANUAL

Mover o banco para a frente

1. Solte o cinto da guia do cinto (A).
2. Levante o puxador (B) e rebata as costas do banco para a frente até a posição bloqueada.
3. Desloque o banco para a frente (C).

Mover o banco para trás

1. Desloque o banco para trás para a posição desejada (D).
2. Levante o puxador (B) e volte a colocar as costas do banco no lugar.
3. Volte a colocar o cinto na guia do cinto (F).

BANCO DE COMANDO ELÉCTRICO*

Mover o banco para a frente

1. Solte o cinto da guia do cinto (A).
2. Levante o puxador (B) e rebata as costas do banco para a frente até a posição bloqueada.
3. Mantenha pressionada a parte dianteira do botão (G).

Mover o banco para trás

1. Mantenha pressionada a parte traseira do botão (G).
2. Levante o puxador (B) e volte a colocar as costas do banco no lugar.
3. Volte a colocar o cinto na guia do cinto (F).

i NOTA

Para colocar o cinto é mais fácil agarrá-lo em baixo, junto à guia do cinto, e não junto ao ombro.