



VOLVO V70 & XC70
QUICK GUIDE

WEB EDITION



HERZLICHEN GLÜCKWUNSCH ZUM ERWERB IHRES NEUEN VOLVO!

Die Entdeckung des neuen Fahrzeugs ist ein faszinierendes Erlebnis.

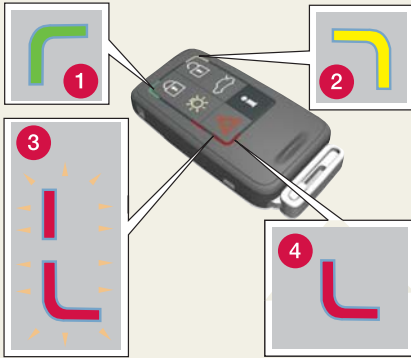
Werfen Sie einen Blick in diesen Quick Guide und lernen Sie schnell und einfach einige der gewöhnlichsten Funktionen kennen.






Sämtliche Warntexte und andere wichtige und ausführliche Informationen sind ausschließlich in der Betriebsanleitung zu finden – diese Mappe enthält lediglich eine kleine Auswahl.

Die Betriebsanleitung enthält außerdem die neuesten und aktuellsten Informationen.

Optionen sind mit einem Sternchen (*) gekennzeichnet.

Auf www.volvocars.com sind weitere Informationen bezüglich Ihres Fahrzeugs zu finden.



-  Verriegelt Türen und Heckklappe und aktiviert die Alarmanlage*.
-  Entriegelt Türen^A und Heckklappe und deaktiviert die Alarmanlage.
-  Entriegelt die Heckklappe – sie wird nicht geöffnet^B.
-  Automatische Beleuchtung. Schaltet die Lampen in den Seitenspiegeln*, die Blinker und das Standlicht an Kennzeichen, Innendecke und Boden ein.
-  „Panik“-Taste. Wird in einer Notsituation ca. 3 Sekunden lang gedrückt halten, um die Alarmanlage auszulösen.

^A Die automatische Wiederverriegelung erfolgt, wenn die Tür/die Heckklappe nicht innerhalb von 2 Minuten nach der Entriegelung geöffnet wird.

^B Die elektrisch betätigte Heckklappe wird geöffnet.

PCC*

 Informationen zum Fahrzeug sind innerhalb einer Reichweite von 20 Metern erhältlich.

– Auf die Taste drücken und 7 Sekunden warten.

Ein Tastendruck außerhalb der Reichweite zeigt den zuletzt gespeicherten Status im Speicher an.

- 1** Grünes Licht: Das Fahrzeug ist verriegelt.
- 2** Gelbes Licht: Das Fahrzeug ist nicht verriegelt.
- 3** Abwechselnd blinkendes, rotes Licht: Eine Person kann sich im Fahrzeug befinden.
- 4** Rotes Licht: Die Alarmanlage wurde ausgelöst.

SCHLÜSSELSTELLUNGEN



Zum Erreichen folgender Schlüsselstellungen ohne Motorstart: Nicht das Brems-/Kupplungspedal durchdrücken.



Stellung Aktive Funktionen

- Transponderschlüssel nicht eingezogen – Stereoanlage und Innenbeleuchtung.
- 0** Transponderschlüssel eingezogen – Instrumenten-/Uhrenbeleuchtung, Lenkschloss aus.
- I** Eingezogener Schlüssel und kurzer Druck auf **START** – Schiebedach*, Fensterheber, Gebläse, ECC, Windschutzscheibenwischer, 12-V-Steckdose, RTI*.

Um Schlüsselstellung **0/I** zu verlassen und alle Verbraucher auszuschalten: Auf den Schlüssel drücken – er wird ausgegeben.

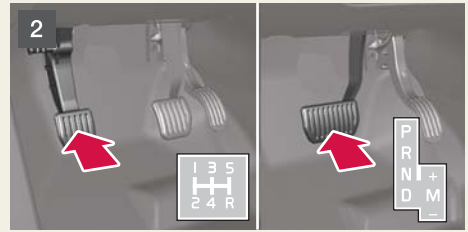
MOTOR ANLASSEN



- Den Transponderschlüssel in das Zündschloss einführen und ihn leicht drücken
- der Schlüssel wird eingezogen.



- Kurz auf die Taste drücken, um den Motor anzulassen.



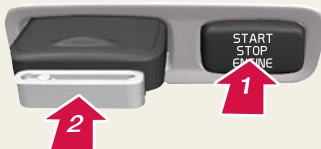
- Das Kupplungs- oder Bremspedal durchdrücken.

KALTSTART

ACHTUNG

Nach dem Kaltstart ist der Leerlauf unabhängig von der Außentemperatur hoch. Ein erhöhter Leerlauf für kurze Zeit ist ein Teil des effektiven Abgasreinigungssystems von Volvo.

MOTOR ABSTELLEN UND TRANSPONDERSCHLÜSSEL ABZIEHEN



1. Kurz auf die Taste drücken – der Motor hält an.
2. Kurz auf den Schlüssel drücken – er kann nun vom Zündschloss abgezogen werden (Automatikgetriebe muss sich in **P**-Stellung befinden).

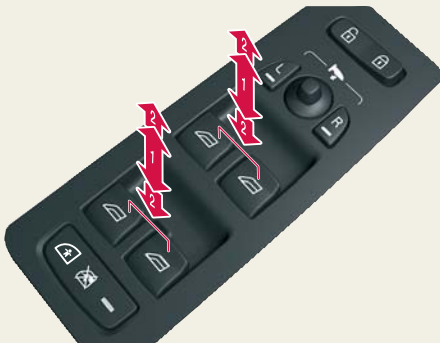
BLIS – BLIND SPOT INFORMATION SYSTEM*




Wenn die BLIS-Anzeigelampe leuchtet, obwohl sich kein Fahrzeug im toten Winkel befindet, kann dies z. B. auf Reflektionen von der nassen Fahrbahn zurückzuführen sein oder darauf, dass die niedrig stehende Sonne in die Kamera scheint.

Bei einem direkten Fehler des Systems zeigt das Display den Text **BLIS-Kamera Wart. erforderl. an**.

BEDIENFELD FAHRTÜR





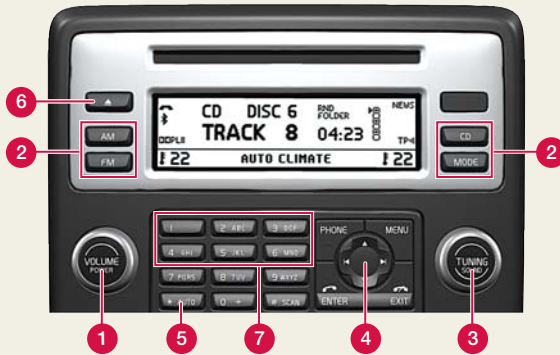
L R Einstellung Außenspiegel
– **L** (links) oder **R** (rechts) wählen, mit dem Hebel einstellen.

 Außenspiegel ein-/ausklappen*
– Gleichzeitig auf **L** und **R** drücken.

1 → Fensterheber, manuell.

2 → Fensterheber, automatisch.

  Kindersicherung*. Fenster und Türen hinten können nicht vom Fond aus geöffnet werden.



- 1 Zum Ein-/Aus-switchen drücken. Zum Einstellen der Lautstärke drehen.
- 2 **AM, FM1/FM2, CD** oder **MODE** wählen. Mit **MODE** kann **AUX^A** aktiviert werden und die Lautstärke der **AUX**-Tonquelle eingestellt werden.
- 3 Zum Wählen des Klangbilds wie z. B. **BASS, Dolby Pro Logic II*** oder **SUBWOOFER*** drücken – zum Einstellen drehen.

^A AUX-Anschluss, z. B. für MP3-Spieler (optimaler Sound bei Lautstärkeregler auf Medium).

RADIO

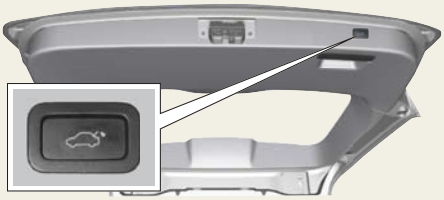
- 3 Zum Wählen des Senders drehen.
- 4 Sender mit Pfeil rechts/links suchen. Bis zu 20 Sender speichern, dazu **0-9** auf **FM1** oder **FM2** beim gewünschten Sender gedrückt halten, bis das Display die Auswahl bestätigt.
- 5 Etwa 2 Sekunden lang gedrückt halten, um automatisch die 10 stärksten Sender zu speichern. Das Display zeigt während der Suche **Autom. Speichern** an. Den gespeicherten Sender mit **0-9** wählen.

CD-SPIELER

- 3 Zum Wechseln des Tracks drehen.
- 4 CD-Track mit Rechts-/Linkspfeil wechseln. CD^B mit Auf-/Ab-Pfeil wählen.
- 6 Ein kurzer Druck wirft die aktuelle Disk aus. Ein langer Druck wirft alle Disks^B aus.
- 7 CD^B mit **1-6** wählen.

^B Nur CD-Wechsler.

ELEKTRISCH BETÄTIGTE HECKKLAPPE*

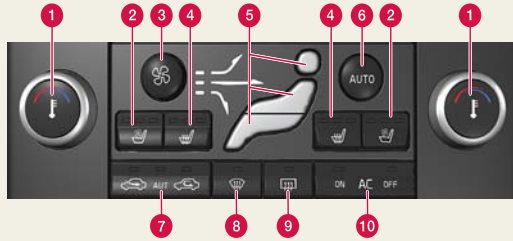


Öffnen

- Die Taste für die Heckklappe am Schalterfeld Beleuchtung/auf dem Transponderschlüssel gedrückt halten, bis sich die Heckklappe zu öffnen beginnt.
- Oder leicht auf die gummiverkleidete Druckplatte der Heckklappe unter dem Außengriff drücken und anheben.

Schließen

- Auf die Schließaste der Heckklappe drücken oder Heckklappe manuell schließen.



AUTOMATISCHE REGELUNG

Im **AUTO**-Modus steuert das ECC-System alle Funktionen automatisch und sorgt für die optimale Luftqualität.

- 1 Für die gewünschte individuelle Temperatur im linken/rechten Teil des Innenraums drehen. Im Display wird die gewählte Temperatur angezeigt.
- 6 Zur automatischen Regelung der gewählten Temperatur und der übrigen Funktionen drücken.

MANUELLE REGELUNG

- 2 Belüftung linker/rechter Sitz.
- 3 Zum Ändern der Gebläsegeschwindigkeit drehen.
- 4 Heizung linker/rechter Sitz.
- 5 Luftverteilung.
- 7 Luftqualitätssystem Aus/AUT/Umluft.
- 8 Entfroster. Entfernt schnell Beschlag an der Windschutzscheibe und den Seitenscheiben.
- 9 Heckscheiben- und Seitenspiegelheizung.
- 10 **AC** – Klimaanlage ein/aus. Kühlt den Innenraum und entfernt Beschlag an den Scheiben.

ABLAGEBEREICHE, 12-V-STECKDOSE UND AUX/USB*

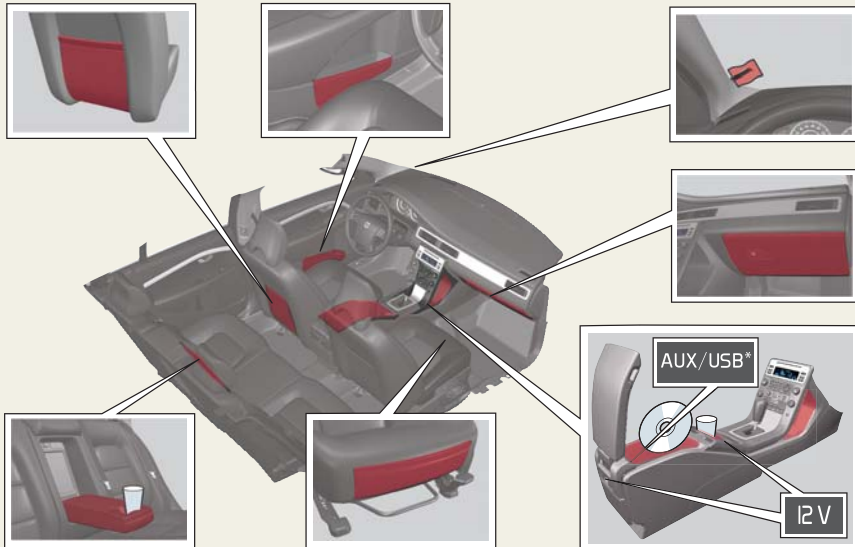


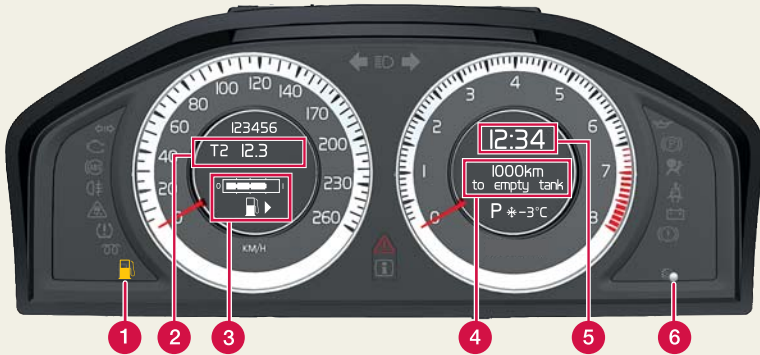
Die 12-V-Steckdosen im Innenraum funktionieren in Schlüsselstellung **I** oder **II**. Die 12-V-Steckdose* im Kofferraum ist immer aktiviert.

Mit dem AUX/USB*-Anschluss kann z. B. Musik von einem MP3-Spieler über die Stereoanlage des Fahrzeugs wiedergegeben werden.

! WICHTIG

Wird die 12-V-Steckdose im Kofferraum bei abgestelltem Motor verwendet, kann sich die Startbatterie entladen.





- 1 Niedriger Kraftstoffstand. Bei eingeschaltetem Symbol so schnell wie möglich Kraftstoff nachfüllen.
- 2 T1 und T2 – unabhängige Kilometerzähler, die immer aktiviert sind.
- 3 Tankanzeige. Der Pfeil des Symbols zeigt an, auf welcher Seite sich der Tankdeckel befindet.
- 4 Display Bordcomputer. Funktion mit (8) wählen.
- 5 Uhr. Mit (6) einstellen.
- 6 Bis in die Endstellung drehen und dort halten, um die Uhr zu stellen. Mit einem kurzen Druck wird zwischen T1 und T2 gewechselt. Mit einem langen Druck wird die aktuelle Anzeige nullgestellt.

- 7 Drücken, um die Mitteilung ein-/auszublenden.
- 8 Zur Anzeige der Optionen des Bordcomputers drehen.
- 9 Mit einem kurzen Druck wird die aktuelle Funktion des Bordcomputers nullgestellt. Mit einem langen Druck werden sämtliche Funktionen des Bordcomputers nullgestellt.

i ACHTUNG

Der Displaytext **Kilometer bis Tank leer** ist eine Schätzung der möglichen Fahrstrecke auf Grundlage der bisherigen Fahrbedingungen.

LENKRAD EINSTELLEN



! WARNUNG

Das Lenkrad stets vor Beginn der Fahrt einstellen – niemals während der Fahrt.

TANKEN



- Drücken, um den Tankdeckel zu öffnen.

LICHTSCHALTER



A Lichthupe.

B Umschalten Fern-/Abblendlicht und Wegbeleuchtung.

- Display- und Instrumentenbeleuchtung.
- Nebelscheinwerfer.
- Nebelschlussleuchte (nur Fahrerseite).
- 0** Automatisches Abblendlicht. Aktivierung der Lichthupe möglich, nicht jedoch Aktivierung des Fernlichts.
- Standlicht.
- Abblendlicht. Wird beim Abstellen des Motors ausgeschaltet. Fernlicht kann aktiviert werden.
- Manuelle Leuchtweitenregelung (automatisch für Dual-Xenon-Licht**).

FAHRERUNTERSTÜTZUNGSSYSTEME*



Um dem Fahrer z. B. dabei zu helfen, rechtzeitig zu bremsen, einen sicheren Abstand zu anderen Fahrzeugen zu halten oder seine Fahrspur nicht zu verlassen, kann das Fahrzeug mit einer Anzahl von Systemen ausgestattet sein:

- Adaptiver Tempomat*
- Abstandskontrolle*
- Kollisionswarner mit Auto-Bremse*
- Driver Alert System*

BLUETOOTH*



1. Mobiltelefon suchbar/sichtbar machen.
2. Die **PHONE**-Taste der Stereoanlage gedrückt halten.
3. **Telefon hinzufügen** im Display der Stereoanlage wählen.
4. Das anzuschließende Telefon auswählen.
5. Die im Display der Stereoanlage angezeigte Zahl über das Tastenfeld des Mobiltelefons eingeben.

REGENSENSOR* UND WINDSCHUTZSCHEIBENWISCHER



- 1** Regensensor ein/aus, mit Hebel in Stellung **0**.
- 2** Regelt die Sensorempfindlichkeit oder Intervallzeit.
- 3** Scheibenwischer Heckscheibe – Intervall-/Normalbetrieb.

- A** Einzelner Wischvorgang.
- 0** Aus.
- B** Intervallbetrieb siehe auch (2).
- C** Normale Wischgeschwindigkeit.
- D** Hohe Wischgeschwindigkeit.
- E** Waschanlage Windschutzscheibe und Scheinwerfer.
- F** Waschanlage Heckscheibe.
- Leuchtet, wenn der Regensensor aktiv ist.

FESTSTELLBREMSE



Anziehen

- Auf die Taste drücken. Die Warnlampe blinkt, bis die Feststellbremse vollständig angezogen ist und leuchtet dann durchgehend.

Lösen

1. Schlüsselstellung **0** oder **I**.
2. Das Bremspedal durchdrücken und leicht an der Taste ziehen.

Automatisch lösen

- Losfahren. (In Fahrzeugen mit Automatikgetriebe ist ein Anlegen des Sicherheitsgurts erforderlich.)

EINSTELLUNG VORDERSITZ



- 1 Lendenwirbelstütze.
- 2 Rückenlehnenneigung.
- 3 Sitz anheben/absenken.
- 4 Vorderkante Sitzkissen anheben/absenken.
- 5 Vor/zurück.
- 6 Rückenlehne Beifahrersitz umklappen.

EBA – EMERGENCY BRAKE ASSIST



Die Notbremsverstärkung hilft dabei, die Bremskraft zu erhöhen und somit die Bremsstrecke zu verkürzen. EBA wird aktiviert, wenn der Fahrer plötzlich bremst. Wenn die EBA-Funktion eingreift, sinkt das Bremspedal etwas weiter nach unten als sonst.

- Das Bremspedal so lange wie erforderlich durchdrücken – wird das Bremspedal losgelassen, werden jegliche Bremsvorgänge eingestellt.

FAHRZEUGPFLEGE



Die Wagenwäsche von Hand ist schonender für den Lack als die Wagenwäsche in der Waschanlage. Der Lack ist zudem empfindlicher, wenn er neu ist. Es ist daher zu empfehlen, das Fahrzeug in den ersten Monaten von Hand zu waschen. Sauberes Wasser und Waschschwamm verwenden. Bitte beachten Sie, dass Schmutz und Steine den Lack beschädigen können.