



VOLVO V70 & XC70
QUICK GUIDE

WEB EDITION



TERVETULOA UUTEEN VOLVOONNE!

Uuteen autoon tutustuminen on jännittävä kokemus.

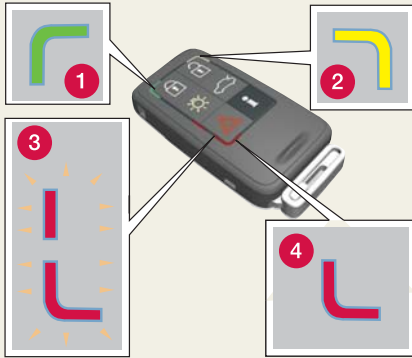
Käykää tämä pikaopas läpi, jotta saatte nopeasti ja helposti käsityksen joistakin tavallisimmista toiminnoista.

Kaikki varoitustekstit sekä muut tärkeät ja yksityiskohtaiset tiedot löytyvät ainoastaan käyttöohjekirjasta – tämä opas sisältää vain pienen otoksen.

Käyttöohjekirja sisältää lisäksi uusimmat ja ajankohtaisimmat tiedot.

Valinnaiset ominaisuudet on merkitty tähdellä (*).

Osoitteessa www.volvocars.com on autoanne koskevaa lisätietoa.



Lukitsee ovet ja takaluukun sekä aktivoi hälyttimen*.

Avaa ovien^A ja takaluukun lukituksen ja poistaa hälyttimen käytöstä.

Avaa takaluukun lukituksen – itse luukua ei avata^B.

Lähestymisvalaistus. Sytyttää sivupeilien valot*, suuntavilkut ja seisontavalot, rekisterikilven valot, sisätilan kattovalon ja lattiavalaisuksen.

"Paniikki"-painike. Pidetään painettuna hätätilanteessa n. 3 sekuntia hälytyksen laukaisemiseksi.

^A Automaattinen uudelleenlukitseminen tapahtuu, jos mitään ovea/takaluukua ei avata 2 minuutin sisällä lukituksen avaamisesta.

^B Sähkötoiminen takaluukku avataan.

PCC*

Tietoa autosta voidaan saada, jos se on 20 m:n toimintasäteen sisäpuolella.

– Painakaa painiketta ja odottakaa 7 sekuntia.

Painikkeen painallus toimintasäteen ulkopuolella näyttää muistiin viimeksi tallennetun tilan.

1 Vihreä valo: auto on lukittu.

2 Keltainen valo: auton lukitus on avattu.

3 Viilkuva vaihtuva punainen valo: autossa voi olla joku.

4 Punainen valo: hälytys on lauennut.

AVAIMEN ASENNOT



Jotta avain voidaan siirtää seuraaviin asentoihin käynnistämättä moottoria: älkää painako jarru-/kytkinpoljinta.



Asento Aktiiviset toiminnot

– Etäavainta ei ole vedetty sisään – äänentoistolaitteisto ja matkustamon valot.

0 Etäavain on vedetty sisään – mittariston/kellon valot, ohjauslukko pois päältä.

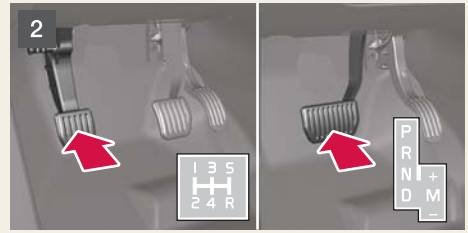
I Avain on vedetty sisään ja painiketta **START** painetaan lyhyesti – katto-luukku*, ikkunannostimet, puhallin, ECC, tuulilasinpyyhkimet, 12 V:n liitäntä, RTI*.

Avaimen asennosta **0/I** poistuminen ja kaikkien sähkökuluttajien sulkeminen: painakaa avainta – avain työnnetään ulos.

MOOTTORIN KÄYNNISTÄMINEN



– Asettakaa etäavain virtalukkoon ja painakaa sitä kevyesti – avain vedetään sisään.



– Painakaa kytkin- tai jarrupoljinta.



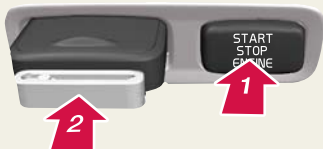
– Käynnistäkää moottori painamalla painiketta lyhyesti.

KYLMÄKÄYNNISTYS

HUOM.

Kylmäkäynnistyksen jälkeen joutokäyntinopeus on korkea ulkolämpötilasta riippumatta. Hetken kestävä korkea joutokäyntinopeus on osa Volvon tehokasta pakokaasun puhdistusjärjestelmää.

MOOTTORIN SAMMUTTAMINEN JA ETÄAVAIMEN POISTAMINEN



1. Painakaa lyhyesti painiketta – moottori sammuu.
2. Painakaa lyhyesti avainta – avain voidaan poistaa virtalukosta (automaattivaihteiston on oltava **P**-asennossa).

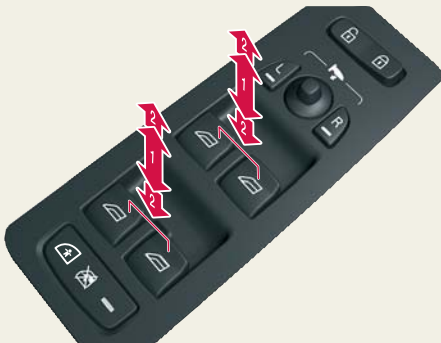
BLIS – BLIND SPOT INFORMATION SYSTEM*




Jos BLIS-merkkivalo palaa, vaikka kuolleessa kulmassa ei ole ajoneuvoa, syynä voi olla esim. heijastus märästä tienpinnasta tai matalla olevasta auringosta kamerassa.


Järjestelmän suoranaisten vian yhteydessä näyttö esittää tekstin **BLIS-järjestelmä Vaatii huollon**.


KULJETTAJAN OVEN SÄÄTIMET





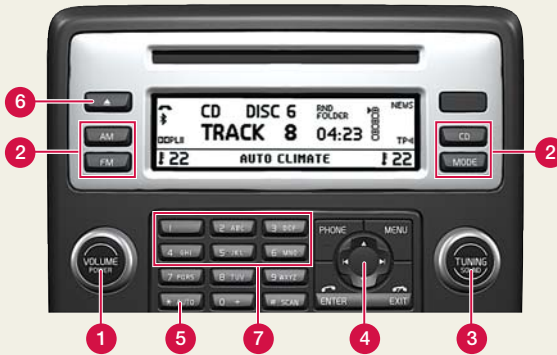
L R Ulkopeilien säätö
– Valitkaa **L** (vasen) tai **R** (oikea), säätäkää vivulla.

 Ulkopeilien kääntäminen autoa vasten/ulospäin*
– Painakaa yhtä aikaa **L** ja **R**.

 Ikkunannostimet, käsikäyttöiset.

 Ikkunannostimet, automaattiset.

  Lapsilukot*. Takaikkunoita ja -ovia ei voida avata takaistuimelta käsin.



- 1 Kytkekää päälle/pois painamalla tästä. Säätäkää äänenvoimakkuutta kääntämällä.
- 2 Valitkaa **AM**, **FM1/FM2**, **CD** tai **MODE**. Valitsemalla **MODE** voidaan aktivoida **AUX^A** ja säätää **AUX**-äänilähteen äänenvoimakkuutta.
- 3 Painakaa valitaksenne äänikuvan, esim. **BASSO**, **Dolby Pro Logic II*** tai **ALIBASSO*** – säätäkää kääntämällä.

^A AUX-liitäntä esim. MP3-soittimelle (ääni on parhaimmillaan, kun äänenvoimakkuus on keskitasolla).

RADIO

- 3 Kääntäkää valitaksenne aseman.
- 4 Hakekaa asemia nuolella vasemmalle/oikealle. Tallentakaa enintään 20 asemaa pitämällä **0-9** aaltoalueella **FM1** tai **FM2** painettuna halutun aseman kohdalla, kunnes valinta vahvistetaan näytössä.
- 5 Painakaa n. 2 sekuntia tallentaaksenne automaattisesti 10 voimakkainta asemaa. Näytössä näkyy haun aikana teksti **Autom.tallennus**. Valitkaa tallennettu asema painikkeilla **0-9**.

CD-SOITIN

- 3 Vaihtakaa raitaa kääntämällä.
- 4 Vaihtakaa CD-levyn raitaa vasemmalla/oikealla nuolella. Valitkaa CD-levy^B ylös-/alaspäin osoittavalla nuolella.
- 6 Lyhyt painallus poistaa laitteesta siinä olevan levyn. Pitkä painallus poistaa laitteesta kaikki levyt^B.
- 7 Valitkaa CD-levy^B painikkeilla **1-6**.

^B Vain CD-vaihtaja.

SÄHKÖKÄYTTÖINEN TAKALUUKKU*

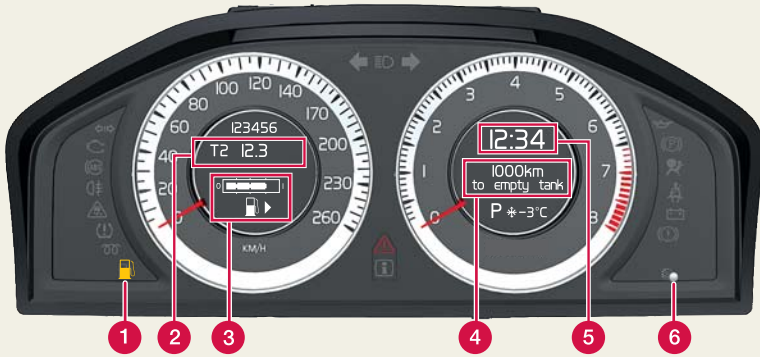


Avaaminen

- Painakaa takaluukun painiketta valopaneelissa/etäavaimessa, kunnes luukku alkaa avautua.
- Voitte myös painaa kevyesti luukun ulkokahvan alla olevaa kumipäällysteistä painolevyä ja nostaa luukku.

Sulkeminen

- Painakaa takaluukun sulkemispainiketta tai sulkekaa käsin.



- 1 Vähän polttoainetta. Kun symboli palaa, tankkaa mahdollisimman pian.
- 2 T1 & T2 – itsenäiset osamatkamittarit, jotka ovat aina aktiivisia.
- 3 Polttoainemittari. Symbolin nuoli muistuttaa, kummalla puolella polttoainesäiliön luukku sijaitsee.
- 4 Ajotietokoneen näyttö. Valitkaa toiminto säätimellä (8).
- 5 Kello. Säätäkää säätimellä (6).
- 6 Kääntäkää ääriasentoon ja pitäkää paikallaan kellon säätämiseksi. Lyhyt painallus vaihtaa osamatkamittarien T1 & T2 väliillä. Pitkä painallus nolaa valitun mittarin.



- 7 Näyttäkää/poistakaa viesti painamalla painiketta.
- 8 Kääntäkää nähdäkseenne ajotietokoneen vaihtoehdot.
- 9 Lyhyt painallus nolaa ajotietokoneen kulloisenkin toiminnon. Pitkä painallus nolaa kaikki ajotietokoneen toiminnot.

i HUOM.

Näyttöteksti **Kilometriä tyhjiin säiliöön** on aikaisempiin ajo-olosuhteisiin perustuva arvio säiliössä olevalla polttoaineella ajettavasta ajomatka.

OHJAUSPYÖRÄN SÄÄTÖ



! VAROITUS

Säätäkää ohjauspyörä ennen liikkeellelähtöä – ei koskaan ajon aikana.

TANKKAUS



– Painakaa avatakseenne polttoainesäiliön luukun.

VALOJEN SÄÄTIMET



A Kaukovalovilkku.

B Vaihto kauko- ja lähivalojen välillä ja saattovalaistus.

Näyttö- ja mittaristovalaistus.

Sumuvalot.

Takasumuvalo (vain kuljettajan puoli).

Automaattiset ajovalot. Kaukovalovilkku toimii, mutta kaukovalot eivät.

Seisontavalot.

Lähivalot. Sammuvat, kun moottori sammutetaan. Kaukovalot voidaan kytkeä päälle.

Valojen manuaalinen korkeudensäätö (automaattinen, jos autossa on Dual Xenon -valot*).

KULJETTAJAN TUKIJÄRJESTELMÄ*



Kuljettajan auttamiseksi esim. jarruttamaan ajoissa, pitämään turvallisen välimatkan muihin ajoneuvoihin tai säilyttämään oikean paikan kaistalla autossa voi olla useita eri järjestelmiä:

- Sopeutuva vakionopeussäädin*
- Etäisyysvalvonta*
- Törmäysvaroitin automaattijarrutuksella*
- Driver Alert System*

BLUETOOTH*



1. Matkapuhelin on etsittävässä/näkyvässä.
2. Pitäkää äänentoistolaitteiston **PHONE**-painiketta pohjassa.
3. Valitkaa **Lisää puhelin** äänentoistolaitteiston näytössä.
4. Valitkaa liitettävä puhelin.
5. Syöttäkää äänentoistolaitteiston näytössä näkyvät luvut matkapuhelimen näppäimistön avulla.

SADETUNNISTIN* JA TUULILASINPYYHKIMET



1 Sadetunnistin päällä/pois, vipu asennossa **0**.

2 Säätää tunnistimen herkkyyttä tai viive-aikaa.

3 Takalasinpyyhin – viivepyyhintä/normaali pyyhintä.

A Yksittäinen pyyhkäisy.

0 Pois päältä.

B Viivepyyhintä, ks. myös (2).

C Normaali pyyhintänopeus.

D Suuri pyyhintänopeus.

E Tuulilas ja ajovalojen pesulaite.

F Takalasin pesulaite.

Palaa, kun sadetunnistin on toiminnassa.

SEISONTAJARRU



Kytkeminen päälle

- Painakaa painiketta. Varoitusvalo vilkkuu, kunnes seisontajarru on täysin päällä, ja palaa sitten jatkuvasti.

Vapauttaminen

1. Avaimen asento **0** tai **I**.

2. Painakaa jarrupoljin pohjaan ja vetäkää kevyesti painikkeesta.

Automaattinen vapauttaminen

- Lähtekää ajamaan. (Jos autossa on automaattivaihteisto, turvavyön on oltava kiinnitetty.)

ETUISTUIMEN SÄÄTÖ



- 1 Ristiselän tuki.
- 2 Selkänojan kallistuksen säätö.
- 3 Istuimen nosto/lasku.
- 4 Istuintyydyn etureunan nostaminen/laskeminen.
- 5 Eteenpäin/taaksepäin.
- 6 Matkustajan istuimen selkänojan kääntäminen eteen.

EBA – EMERGENCY BRAKE ASSIST



Hätäjarrutehostin auttaa lisäämään jarrutusvoimaa ja lyhentämään jarrutusmatkaa. EBA aktivoituu, kun kuljettaja jarruttaa nopeasti. Kun EBA aktivoituu, jarrupoljin laskee hieman tavallista alemmas.

- Painakaa jarrupoljinta niin pitkään kuin on tarpeen – jarrutus loppuu kokonaan, jos poljin vapautetaan.

AUTON HOITO



Käsinpesu on maalipinnalle hellävaraisempi kuin automaattipesu. Maalipinta on myös herkempi ollessaan uusi. Siksi suosittelemme auton pesua käsin ensimmäisten käyttökautensa aikana. Käyttäkää puhdasta vettä ja pesusientä. Huomatkaa, että lika ja sora voivat naarmuttaa maalipintaa.