



VOLVO V60

QUICK GUIDE

WEB EDITION



TERVETULOA UUTEEN VOLVOONNE!

Uuteen autoon tutustuminen on jännittävä kokemus.

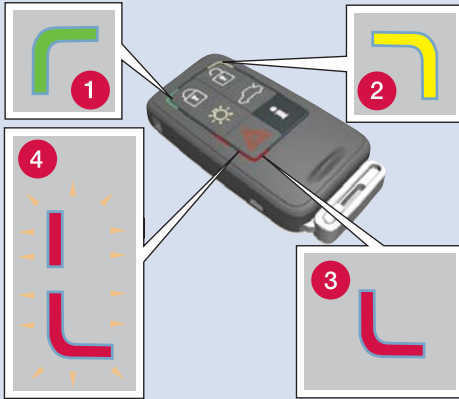
Käykää tämä pikaopas läpi, jotta opitte nopeasti ja helposti joitakin tavallisimmista toiminnoista.

Kaikki varoitustekstit sekä muut tärkeät ja yksityiskohtaiset tiedot löytyvät ainoastaan käyttöohjekirjasta – tämä opas sisältää vain pienen otoksen.

Käyttöohjekirja sisältää lisäksi uusimmat ja ajankohtaisimmat tiedot.

Valinnaiset ominaisuudet on merkitty tähdellä (*).

Osoitteessa www.volvocars.com on autoanne koskevaa lisätietoa.



PCC*

- 1 Vihreä valo: auto on lukittu.
- 2 Keltainen valo: auton lukitus on avattu.
- 3 Punainen valo: hälytys on lauennut.
- 4 Vilkkuva vaihtuva punainen valo: hälytys on lauennut alle 5 minuuttia sitten.

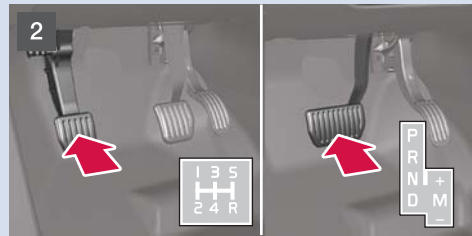
- Lukitsee ovet ja takaluukun ja aktivoi hälytyksen*.
- Avaa ovien^A ja takaluukun lukituksen ja poistaa hälyttimen käytöstä.
- Avaa takaluukun lukituksen – kaksoispainallus avaa luukkua muutaman cm:n verran.
- Lähestymisvalaistus. Syyttää sivupeilien valot*, suuntavilkut ja seisontavalot, rekisterikilven valot, sisätilan kattovalon ja lattiavalauksen.
- Paniikkitoiminto. Pidetään painettuna hätätilanteessa n. 3 sekuntia hälytyksen laukaisemiseksi.
- Tietoa autosta voidaan saada, jos se on 100 m:n toimintasäteen sisäpuolella.
 - Painakaa painiketta ja odottakaa 7 sekuntia.
 - Painikkeen painallus toimintasäteen ulkopuolella näyttää muistiin viimeksi tallennetun tilan.

^A Automaattinen uudelleenlukitseminen tapahtuu, jos mitään ovea/takaluukkua ei avata 2 minuutin sisällä lukituksen avaamisesta.

MOOTTORIN KÄYNNISTÄMINEN



– Asettaa virta-avain virtalukkoon ja painakaa se niin pitkälle kuin se menee.



– Painakaa kytkin- tai jarrupoljinta.



– Käynnistäkää moottori painamalla painiketta lyhyesti.

KYLMÄKÄYNNISTYS

HUOM.

Kylmäkäynnistyksen jälkeen joutokäyntinopeus on korkea ulkolämpötilasta riippumatta. Hetken kestävä korkea joutokäyntinopeus on osa Volvon tehokasta pakokaasun puhdistusjärjestelmää.

Kylmäkäynnistyksessä dieselmoottorit käynnistyvät viiveellä, koska palotilat on esilämmitettävä.

MOOTTORIN SAMMUTTAMINEN JA ETÄAVAIMEN POISTAMINEN



1. Painakaa lyhyesti painiketta – moottori sammuu.
2. Vetäkää etäavain pois virtalukosta.

BLIS – BLIND SPOT INFORMATION JÄRJESTELMÄ*



Jos BLIS-merkkivalo palaa, vaikka kuollessa kulmassa ei ole ajoneuvoa, syynä voi olla esim. heijastus määrystä tienpinnasta tai matalalla olevasta auringosta kamerassa.

Järjestelmän suoranaisten vian yhteydessä näyttö esittää tekstin **BLIS-järjestelmä Vaatii huollon**.

AVAIMEN ASENNOT



Jotta avain voidaan siirtää seuraaviin asentoihin moottorin käynnistymättä: **älkää** painako jarru-/kytkinpoljinta.

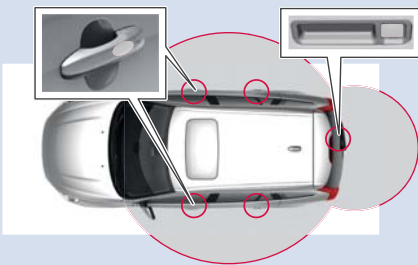


Asento Aktiiviset toiminnot

- Etäavainta ei ole painettu sisään – äänen-toistolaitteisto ja matkustamon valot.
- 0 Etäavain painettu sisään – mittariston/kellon valaistus, ohjauspyörän lukko pois käytöstä.
- ! Avain painettu sisään ja painiketta **START** painetaan lyhyesti – kattoluuku*, ikkunannostimet, puhallin, ECC, tuulilasinyyhkimet, 12 V:n liitäntä, RTI*.

Avaimen asennosta **0/I** poistuminen ja kaikkien virrankuluttajien poistaminen toiminnasta: vetäkää avain pois virtalukosta.

KEYLESS* -AVAINJÄRJESTELMÄ



Avain voi olla koko ajan esim. taskussa.

AUTON LUKITSEMINEN & HÄLYTTIMEN VIRITTÄMINEN

– Koskettakaa toisen takaoven ulkokahvan takaosaa (ks. kuva) tai painakaa kevyesti pienempää takaluukun kahdesta kumipäällystetystä painikkeesta.

AUTON LUKITUKSEN AVAAMINEN & HÄLYTTIKSEN POISTAMINEN KÄYTÖSTÄ

– Tarttukaa johonkin ovenkahvaan ja avatkaa ovi tavalliseen tapaan (käsine voi estää toimintoa toimimasta) tai painakaa kevyesti suurempaa takaluukun kahdesta kumipäällystetystä painikkeesta.

MOOTTORIN KÄYNNISTÄMINEN

– Painakaa jarru-/kytkinpoljin pohjaan ja painakaa lyhyesti **START/STOP**-painiketta.

MOOTTORIN SAMMUTTAMINEN

– Painakaa lyhyesti **START/STOP**-painiketta.

Katsokaa lisätietoa käyttöoppaan kappaleesta "Lukot ja hälytys".



- 1 Sadetunnistin päällä/pois, vipu asennossa 0.
- 2 Säätelee tunnistimen herkkyyttä tai viiveaikaa.
- 3 Takalasinpyyhyin – viivepyyhintä/normaali.

A	Yksittäinen pyyhkäisy
0	Pois päältä
B	Viivepyyhintä, ks. myös (2).
C	Normaali pyyhintänopeus.
D	Suuri pyyhintänopeus.
E	Tuulilasin ja ajovalojen pesulaite.
F	Takalasin pesulaite.
	Palaa, kun sadetunnistin on toiminnassa.

ÄÄNENTOISTOLAITTEISTO



- 1 Kääntäkää säätääksenne äänenvoimakkuutta.
- 2 Pitkä painallus päälle/pois. Lyhyt painallus ääni päälle/pois.
- 3 Painakaa valitaksenne **AM, FM1, FM2, DAB1*, DAB2***.
- 4 Painakaa valitaksenne **LEVY, USB*, iPod*^A, AUX^A, Media BT*, TV***.

RADIO

- 6 Kääntäkää valitaksenne aseman.
- 7 Hakekaa asemia nuolella vasemmalle/oikealle. Pitkä painallus askeltaa voimakkaiden asemien välillä, lyhyt painallus askeltaa tallennettujen asemien välillä. Tallentakaa asema pitämällä painettuna jotakin numeropainikkeista **0-9**, kunnes tallentaminen vahvistetaan näytössä.

- 8 Valitkaa äänenkuva painamalla, esim. **Basso, Diskantti** tai **Surround*** – Säätekää kääntämällä **VOL** (1).

CD-/DVD*-soitin

- 5 Painamalla poistetaan levy.
- 6 Kääntäkää vaihtaaksenne CD-raitaa kappa-luettelosta.
- 7 Vaihtakaa CD-raitaa nuolella vasemmalle/ oikealle, pitkä painallus pikakelaa.

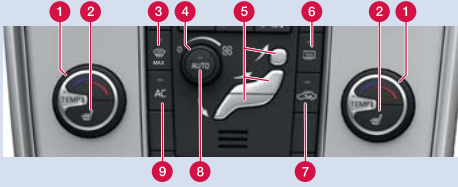
Äänentoistolaitteistoon voidaan liittää iPod^B tai MP3-soitin keskikonsolin AUX- tai USB-liitännän kautta. USB-liitännään liitettyä iPodia^A myös ladataan.

RADIOJÄRJESTELMÄ DAB*

Digitaalinen lähetyjärjestelmä Digital Audio Broadcasting tarjoaa High-Quality-radion ja entistä enemmän kanavia.

^A AUX-liitäntä esim. MP3-soittimelle (ääni on parhaimmillaan, kun sen äänenvoimakkuus on keskitasolla). AUX-äänilähteen äänenvoimakkuutta säädetään **TUNE**-säätimellä (6).

^B Tavaramerkki iPod[®] kuuluu Apple Computer Inc.-yhtiölle.



AUTOMAATTINEN SÄÄTÖ

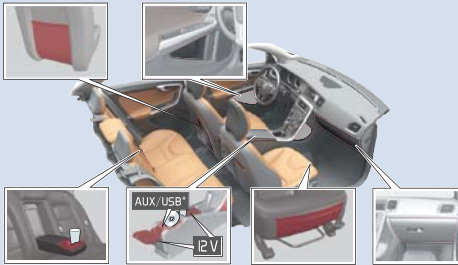
AUTO-tilassa ECC-järjestelmä tekee kaikki toiminnot automaattisesti helpottaen ajamista ja parantaen ilman laatua.

- 1 Säätäkää matkustamon vasemman/oikean puolen lämpötila kääntämällä säädintä. Valittu lämpötila näkyy näytössä.
- 8 Valitkaa valitun lämpötilan ja muiden toimintojen automaattinen säätö painamalla painiketta.

KÄSINSÄÄTÖ

- 2 Vasemman/oikean istuimen sähkölämmitys.
- 3 Huurteenpoiston enimmäisteho. Ohjaa kaiken ilman tuulilasille ja sivuikkunoihin suurimmalla mahdollisella ilmavirralla.
- 4 Kääntäkää muuttaaksenne puhaltimen nopeutta.
- 5 Ilmanjako.
- 6 Takaikkunan ja sivupeilien sähkölämmitys päälle/pois.
- 7 Ilmankierrätys.
- 9 AC – Ilmastointilaite päälle/pois. Jäähdyttää matkustamoa ja poistaa huurun ikkunoista.

SÄILYTYSTILAT, 12 V:N LIITÄNTÄ & AUX/USB*



12 V:n liitäntä matkustamossa toimii avaimen asennossa **0** tai **I**. 12 V:n liitäntä* tavaratilassa on aina aktiivinen.

AUX/USB*-liitäntää käyttäen auton äänentoistolaitteistolla voidaan kuunnella musiikkia esim. MP3-soittimesta.

! TÄRKEÄÄ

Kun moottori on sammutettu, tavaratilan 12 V:n liitännän käyttö voi tyhjentää käynnistysakun.

ECO START/STOP DRIVE

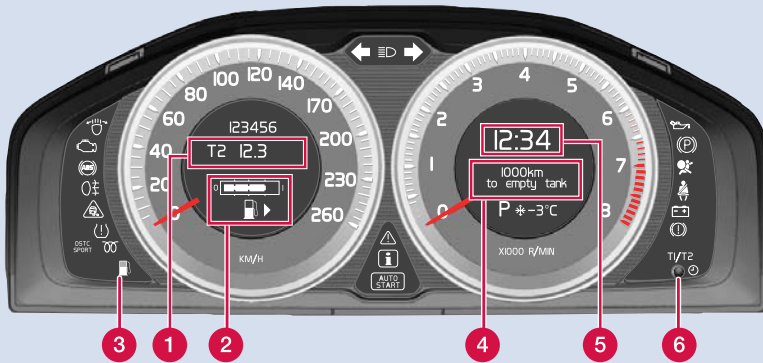


Toiminto *Eco DRIVE* aktivoi ohjelman, joka auttaa kuljettajaa vähentämään polttoaineenkulutusta ja päästöjä.

Eco DRIVE -toiminnolla automaattivaihteiston yhteydessä ja moottorin joutokäynnillä voidaan autolla rullata pitkiä matkoja ilman moottorijarrutusta.

Eco DRIVE -toiminnolla käsivaihteiston yhteydessä moottori saadaan pysähtymään/käynnistymään automaattisesti liikenteen ollessa pysähdyksissä.

Eco DRIVE voidaan kytkeä pois päältä. Painikkeessa palava merkkivalo osoittaa toiminnon olevan aktiivinen.



- 1 T1 & T2 – itsenäiset osamatkamittarit, jotka ovat aina aktiivisia.
- 2 Polttoainemittari. Symbolin nuoli muistuttaa, kummalla puolella polttoainesäiliön luukku sijaitsee.
- 3 Vähän polttoainetta. Kun symboli palaa, tankkaa mahdollisimman pian.
- 4 Ajotietokoneen näyttö. Valitkaa toiminto säätimellä (8).
- 5 Kello. Säädetään valikkojärjestelmässä **MYCAR** tai säätimellä (6).
- 6 Lyhyt painallus vaihtaa osamatkamittarien T1 & T2 välillä. Pitkä painallus nollaa valitun mittarin.
Kellon asetus: Kääntäkää ääriasentoon ja sitten ääriasennon ohi kunnes kuuluu naksahdus.
- 7 Näyttäkää/poistakaa viesti painamalla painiketta.



- 8 Kääntäkää nähdäkseen ajotietokoneen vaihtoehdot.
- 9 Lyhyt painallus nollaa ajotietokoneen kulloisenkin toiminnon.
Pitkä painallus nollaa kaikki ajotietokoneen toiminnot.

i HUOM.

Näyttöteksti **--- km tyhjiin säiliöön** on aikaisempiin ajo-olosuhteisiin perustuva arvio säiliössä olevalla polttoaineella ajettavasta ajomatkasta.

OHJAUSPYÖRÄN SÄÄTÖ



! VAROITUS

Säätäkää ohjauspyörä ennen liikkeellelähtöä – ei koskaan ajon aikana.

1. Vapauttaka lukitus.
2. Säätäkää.

BLUETOOTH



1. Matkapuhelin on etsittävässä/näkyvässä.
2. Pitäkää äänentoistolaitteiston **TEL**-painiketta pohjassa.
3. Valitkaa **Lisää puhelin** äänentoistolaitteiston näytössä.
4. Valitkaa liitettävä puhelin.
5. Syöttäkää äänentoistolaitteiston näytössä näkyvät luvut matkapuhelimen näppäimistön avulla.



CITY SAFETY™ JA TÖRMÄYSVAROITIN TÄYDELLÄ AUTOMAATTISELLA JARRUTUKSELLA JA JALANKULKIJAN HAVAITSEMISTOIMINNOLLA*

Nämä toiminnot auttavat kuljettajaa välttämään törmäyksen tilanteissa, joissa edellä olevassa liikenteessä tapahtuvat muutokset ja tarkkaamattomuus voisivat johtaa onnettomuuteen.



VAROITUS

Kuljettaja on aina vastuussa auton ajamisesta oikealla tavalla ja turvavälin säilyttämisestä.

City Safety™ on kuljettajan apuväline, joka ei voi koskaan korvata kuljettajan tarkkaavaisuutta liikenteessä tai poistaa hänen vastuutaan auton ajamisesta turvalliseen tapaan.

Pedestrian detection (varoitusta auton edessä olevasta jalankulkijasta) ei anna varoitusta eikä puutu jarrutukseen auton nopeuden ollessa yli 80 km/h, eikä se toimi pimeässä eikä tunneleissa. Se ei voi havaita osittain piilossa olevaa jalankulkijaa eikä henkilöitä, joiden pituus on alle 80 cm tai joiden vaateus kätkee kehon äärioviivat.

MUUT KULJETTAJAN TUKIJÄRJESTELMÄT*

Auto voidaan varustaa useilla järjestelmillä, jotka auttavat kuljettajaa esim. jarruttamaan ajoissa, pitämään turvallisen välin muihin autoihin, huomioimaan oman auton kanssa samaan suuntaan ajavat autot ns. kuolleessa kulmassa tai pitämään auton oikealla ajokaistalla:

Sopeutuva vakionopeussäädin*

Etäisyyden valvonta*

BLIS (Blind Spot Information System)*

Driver Alert -järjestelmä*

Lane Departure Warning*.

Katsokaa lisätietoja toiminnoista ja niiden rajoituksista käyttöoppaan luvusta "Mukavuus ja ajamisen ilo".

EBA – EMERGENCY BRAKE ASSIST



Hätäjarrutehostin auttaa lisäämään jarrutusvoimaa ja lyhentämään jarrutusmatkaa. EBA aktivoituu, kun kuljettaja jarruttaa nopeasti. Kun EBA aktivoituu, jarrupoljin laskee hieman tavallista alemmas.

– Painakaa jarrupoljinta niin pitkään kuin on tarpeen – jarrutus loppuu kokonaan, jos poljin vapautetaan.

AUTON HOITO



Käsinpesu on maalipinnalle hellävaraisempi kuin automaattipesu. Maalipinta on myös herkempi ollessaan uusi. Siksi suosittelemme auton pesua käsin ensimmäisten käyttökuukausien aikana.

Käyttäkää puhdasta vettä ja pesusientä.

Huomatkaa, että lika ja sora voivat naarmuttaa maalipintaa.

VALOJEN SÄÄTIMET



- A** Kaukovalovilkku
- B** Vaihto kauko- ja lähivalojen välillä ja saattovalaistus
-  Näyttö- ja mittaristovalaistus
-  Takasumvalo, palaa vain kuljettajan puolella
- 0** Automaattiset ajovalot. Kaukovalovilkku toimii, mutta kaukovalot eivät
-  Seisontavalot
-  Lähivalot. Sammutetaan, kun moottori sammutetaan. Kaukovalot voidaan kytkeä päälle
-  Avaa polttoainesäiliön täyttöaukon luukun
-  Valojen manuaalinen korkeussäätö (automaattinen, jos autossa on Xenon-valot)
-  Takaluukun lukituksen avaus

ETUISTUIMEN SÄÄTÖ



- 1** Ristiselän tuki
- 2** Selkänöjan kallistuksen säätö.
- 3** Istuimen nosto/lasku.
- 4** Istuintuynyn etureunan nostaminen/laskeminen.
- 5** Eteenpäin/taaksepäin.
- 6** Matkustajan istuimen selkänöjan kääntäminen eteen.

Katsokaa lisätietoa käyttöoppaan kappaleesta "Kuljettajan ympäristö".

SEISONTAJARRU



Kytkeminen päälle

- Painakaa painiketta. Varoitusvalo vilkkuu, kunnes seisontajarru on täysin päällä, ja palaa sitten jatkuvasti.

Vapauttaminen

1. Avaimen asento **0** tai **I**.
2. Painakaa jarrupoljin pohjaan ja vetäkää kevyesti painikkeesta.

Automaattinen vapauttaminen

- Lähtekää ajamaan. (Jos autossa on automaattivaihteisto, turvavyön on oltava kiinnitetty).