



VOLVO S40

# QUICK GUIDE

WEB EDITION



## TERVETULOA UUTEEN VOLVOONNE!

Uuteen autoonsa tutustuminen on jännittävä kokemus.

Käykää tämä pikaopas läpi, jotta opitte nopeasti ja helposti joitakin uuden Volvonne tavallisimmista toiminnoista.

Kaikki varoitustekstit ja muu tärkeä sekä yksityiskohtainen informaatio on vain käyttöohjekirjassa - tämä opas sisältää vain pienen otoksen.

Käyttöohjekirjassa ovat lisäksi uusimmat ja ajankohtaisimmat tiedot.

Valinnaiset ominaisuudet on merkitty tähdellä (\*).

Osoitteessa [www.volvocars.com](http://www.volvocars.com) on autoanne koskevia lisätietoja.

## ETÄAVAIN



### AVAINLIUSKA

Käytetään käsinäkötelon tai kuljettajan oven lukitsemiseen/lukituksen avaamiseen esim. akun ollessa tyhjentynyt.



Lukitsee ovet ja tavaratilan luukun sekä aktivoi hälyttimen\*.



Avaa ovien<sup>A</sup> ja tavaratilan luukun lukituksen sekä poistaa hälyttimen aktivoinnin.



Avaa tavaratilan luukun lukituksen – , itse luukku ei aukea.



Turvavalaistus. Sytyttää valot sivupeileissä\*, vilkut ja seisontavalot, numerokilven valot, matkustamon katon ja lattian valot.



Paniikkitoiminto. Pidetään hätätilanteessa painettuna n. 3 sekuntia hälytyksen laukaisemiseksi.

<sup>A</sup> Automaattinen uudelleenlukitseminen tapahtuu, jos mitään ovea/tavaratilan luukku ei avata 2 minuutin sisällä lukituksen avaamisesta.

## KYLMÄKÄYNNISTYS



### HUOM

Kylmäkäynnistyksen jälkeen joutokäyntinopeus on korkeampi ulkolämpötilasta riippumatta. Hetkiseksi korotettu joutokäyntinopeus on osa Volvon tehokasta pakokaasujen puhdistusjärjestelmää.

## AUTOSTART \*



– Painakaa kytkintä ja/tai jarrua ja kääntäkää avain/käynnistysnappi ääriasentoon III ja vapauttakaa se heti – moottori käynnistyy automaattisesti.

Dieselmoottoria on aina hehkutettava avaimen asennossa II ennen sen käynnistämistä.

## SUUNTAVILKUT



- A** Lyhyt jasko - 3 välähdystä.
- B** Jatkuva vilkutus.

## OHJAUSPYÖRÄN SÄÄTÖ



### VAROITUS

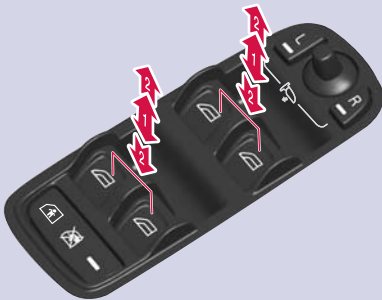
Säätäkää ohjauspyörä ennen liikkeellelähtöä – ei koskaan ajon aikana.

## VALOKATKAISIMET



- Manuaalinen valojen korkeussäätö (automaattinen Xenon-valoilta\*).
- Automaattiset lähivalot. Kaukovalovilkku toimii, mutta eivät kiinteät kaukovalot.
- Seisontavalot
- Lähivalot. Sammuvat, kun moottori sammutetaan. Kaukovalot voidaan aktivoida.
- Aktiiviset Xenon-valot\*, valaistuskeila seuraa ohjauspyörän liikkeitä.
- Näyttö- ja mittaristovalaisuus.
- Sumuvalonheittimet
- Avaa polttoainesäiliön luukun.
- Sumuvalo takana (vain kuljettajan puolella).
- Kaukovalovilkku
- Vaihto kauko-/lähivalojen välillä ja saattovalaisuus.

## SÄÄDINPANEELI, KULJETTAJAN OVI



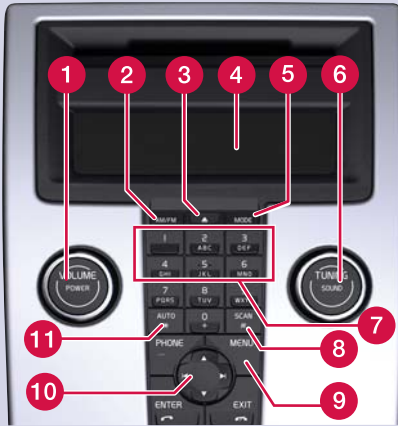
- L R** Ulkopeilien säätö  
– Valitkaa **L** (vasen) tai **R** (oikea), säätäkää vivulla.
- Ulkostaustapeilien kääntäminen sisään/ulos\* – Painakaa **L** ja **R** samanaikaisesti.
- 1** Ikkunannostin, manuaalinen.
- 2** Ikkunannostin, automaattinen.
- Lapsilukko\*. Ikkunoita ja takaovia ei voida avata takaistuimelta.

## BLIS\* – BLIND SPOT INFORMATION SYSTEM (KUOLLEEN KULMAN INFORMAATIOJÄRJESTELMÄ)



Jos BLIS-merkkivalo syttyy, vaikka kuolleessa kulmassa ei ole ajoneuvoa, syynä voi olla esim. valon heijastuminen märältä tienpinnalta, auton oma varjo tai matalalla oleva aurinko.

Jos järjestelmässä on suoranaisten vika, näyttösä esitetään teksti **BLIS VAATII HUOLLON**.



- 1** Painakaa Päälle/Pois. Kääntäkää äänenvoimakkuuden säätämiseksi.
- 2** Radio **FM1**, **FM2** tai **AM**.
- 4** Näyttö
- 5** **MODE** – **CD**, **AUX** tai **USB**<sup>A</sup>.
- 6** Painakaa äänikuvan valitsemiseksi esim. **BASSO**, **Dolby Pro Logic II**<sup>\*</sup> tai **SUBWOOFER**<sup>\*</sup> – säätäkää kääntämällä.
- 9** **MENU** – **AUX**, äänenvoimakkuus ja äänen lisäasetukset. **SUBWOOFERin**<sup>\*</sup> aktivointi/aktivoinnin poisto.

## RADIO

- 6** Kääntäkää aseman valitsemiseksi.
- 8** Hakee seuraavan voimakkaan aseman.
- 10** Etsikää asemia vasemmalle/oikealle osoitavalla nuolella. Tallentakaa jopa 20 asemaa pitämällä **0-9** alueella **FM1** tai **FM2** painettuna halutun aseman kohdalla, kunnes näyttö vahvistaa valinnan.
- 11** Painakaa n. 2 sekuntia tallentaaksesen automaattisesti 10 voimakkainta asemaa. Näyttö esittää **AUT. TALLENNUS** haun aikana. Valitkaa tallennettu asema painikkeilla **0-9**.

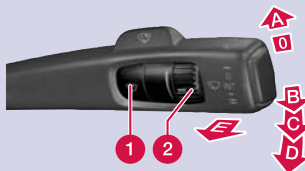
## CD-SOITIN

- 3** Lyhyt painallus syöttää ko. levyn ulos. Pitkä painallus poistaa kaikki levyt<sup>B</sup>.
- 6** Kääntäkää raidan vaihtamiseksi.
- 7** CD-vaihtaja\* – valitkaa levy painamalla **1-6**.
- 10** Vaihtakaa raitaa CD:llä käyttämällä nuolta vasemmalle/oikealle. Valitkaa CD-levy<sup>B</sup> nuolella ylös/alas.


<sup>A</sup> AUX-liitäntä esim. MP3-soittimelle (ääni on parhaimmillaan, kun sen äänenvoimakkuus on keskitasolla).

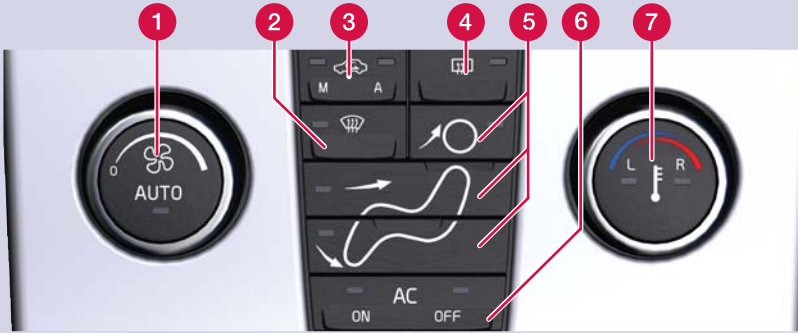
<sup>B</sup> Vain CD-vaihtaja\*.

# TUULILASINPYYHKIMET JA SADETUNNISTIN\*



- 1** Sadetunnistin Päälle/Pois, vipu asennossa **0**.
- 2** Säätää tunnistimen herkkyyttä tai jaksoaika.

<b>A</b>	Yksittäinen pyyhkäisy
<b>0</b>	Pois
<b>B</b>	Jaksopyyhin, ks. myös (2).
<b>C</b>	Normaali pyyhkäisy nopeus.
<b>D</b>	Suuri pyyhkäisy nopeus
<b>E</b>	Tuulilasien ja valonheittimien huuhtelulaite.
	Palaa, kun sadetunnistin on aktiivinen.



### AUTOMAATTINEN SÄÄTÖ

**AUTO**-tilassa ECC-järjestelmä tekee kaikki toiminnot automaattisesti helpottaen ajamista ja parantaen ilman laatua.

- 1 Painakaa valitun lämpötilan ja muiden toimintojen automaattista säätöä varten.
- 7 Painakaa yksilöllisen säädön saamiseksi vasemmalle (L) tai oikealle (R) puolelle. Kääntäkää halutun lämpötilan saamiseksi. Näyttö esittää valitun lämpötilan.

### KÄSINSÄÄTÖ

- 1 Kääntäkää puhaltimen nopeuden muuttamiseksi.
- 2 Huurteenpoiston enimmäisteho. Ohjaa kaiken ilman tuulilasille ja sivuikkunoihin suurimmalla mahdollisella ilmavirralla.
- 3 **M** – Uudelleenkierrätys Päällä/Pois.  
**A** – Ilmanlaatu järjestelmä\* Päällä/Pois.
- 4 Sähkölämmitteinen takalasi ja sähkölämmitteiset ulkostaapeilit.
- 5 Ilmanjako
- 6 **AC** – Ilmastointi Päällä/Pois. Jähdyttää matkustamoa ja poistaa huuron ikkunoista.

### TURVATYYNYN POISKYTKENTÄ – PACOS\*



**PACOS** (Passenger Airbag Cut Off Switch - matkustajan turvatyydyn katkaisin)

Käyttäkää avainliuskaa kytkennän muuttamiseen **ON/OFF**.

**OFF** – Turvatyydyn aktivointi on poistettu.

**PASSENGER AIRBAG OFF** esitetään varoitusvalossa sisätaustapeilin yläpuolella.

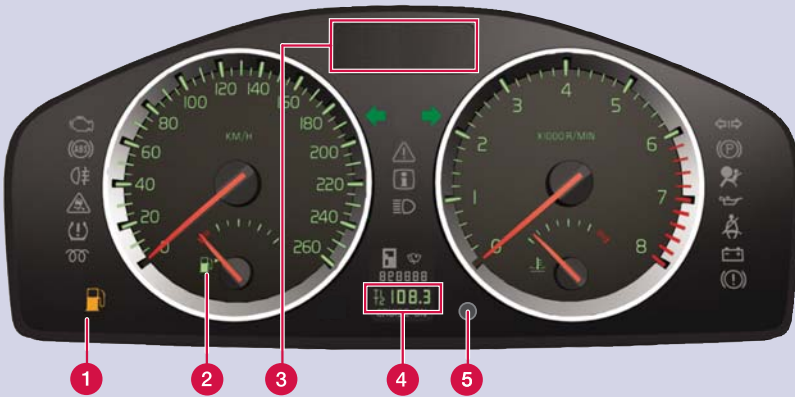
Lapsi lastentyynyllä tai -istuimessa voi istua etuistuimella, mutta ei koskaan matkustaja, joka on yli 140 cm pitkä.

**ON** – Turvatyydyn on aktivoitu.

Yli 140 cm pitkä matkustaja voi istua etuistuimella, mutta ei koskaan lapsi lastentyynyllä tai -istuimella.

### VAROITUS

Virheellinen käyttö voi aiheuttaa hengenvaaran. Tutustukaa ohjekirjaan, jos olette vähän epävarma toiminnon käyttämisestä.



- 1 Alhaisen polttoainemäärän varoitus. Kun symboli palaa, lisääkää polttoainetta pikimmiten.
- 2 Polttoainemittari. Symbolin nuoli muistuttaa, kummalla puolella säiliön luukku on.
- 3 Ajotietokoneen, ilmoitusten, kellon ja ulkolämpötilan näyttö.
- 4 T1 & T2 – itsenäinen välimatkamittari, joka on aina päällä.
- 5 Lyhyt painallus vaihtaa välillä T1 & T2. Pitkä painallus nollaa ko. mittarin.
- 6 Painakaa ilmoituksen näyttämiseksi /sammuttamiseksi.
- 7 Kääntäkää nähdäkseenne ajotietokoneen vaihtoehdot.
- 8 Lyhyt painallus nollaa ajotietokoneen kulloisenkin toiminnon. Pitkä painallus nollaa kaikki ajotietokoneen toiminnot.



**HUOM.**

Näyttöteksti **KILOMETRIÄ TANKKAAMATTA** on aikaisempiin ajo-olosuhteisiin perustuva arvio mahdollisesta ajomatkasta.

**MERKKI- JA VAROITUSVALOT**



	Lue infonäytön tiedot.		Vika ABS-järjestelmässä. Pysähtykää turvallisesti. Käynnistäkää moottori uudelleen <sup>A</sup> .
	Pysähtykää turvallisesti. Korjatkaa infonäytön mukaisesti.		Vika jarrujärjestelmässä. Pysähtykää turvallisesti. Tarkistakaa jarruneste <sup>B</sup> .
	Matala öljynpaine. Pysähtykää turvallisesti. Tarkistakaa öljymäärä <sup>B</sup> .		DSTC* -vakautusjärjestelmä. Viilkuu järjestelmän ollessa toiminnassa.

<sup>A</sup> Ottakaa yhteys Volvon tekniseen palveluun, jos symboli palaa uudelleenkäynnistyksen jälkeen.

<sup>B</sup> Kuljetuttakaa auto hinausautolla, jos symboli jää palamaan.

## KELLON SÄÄTÖ



1. Painakaa keskikonsolissa **MENU**.
2. Valitkaa **Kellon säätö**.
3. Painakaa **ENTER**.
4. Valitkaa numero oikealle tai vasemmalle osoittavalla nuolella.
5. Säättäkää kellonaikaa numeronäppäimillä tai navigointipainikkeen ylös- ja alaspäin osoittavilla nuolilla.
6. Lopettakaa painamalla **ENTER**.

## DIESELMOOTTORIN HIUKKASSUODATIN



Tietyissä olosuhteissa kojelaudan näyttö voi esittää **NOKISUODATIN TÄYNNÄ**. Tällöin pitää pakojärjestelmän hiukkassuodatin puhdistaa. Se tapahtuu automaattisesti ajattaessa n. 20 minuuttia tasaisella maantieajonopeudella. Kun ilmoitus sammuu, nk. regenerointi on tehty.

## AUTON HOITO



Käsinpesu on maalipinnalle lempeämpi kuin automaattipesu. Maalipinta on myös herkempi ollessaan uusi. Tämän vuoksi suositellaan käsinpesua auton ensimmäisten kuukausien aikana.

Käyttäkää puhdasta vettä ja pesusientä. Huomatkaa, että lika ja sora voivat naarmuttaa maalipintaa.

## EBA – HÄTÄJARRUTEHOSTUS



Hätäjarrutehostus lisää jarrutusvoimaa ja lyhentää jarrutusmatkaa. EBA aktivoituu, kun kuljettaja jarruttaa kiivaasti. Kun EBA aktivoituu, jarrupoljin painuu hieman tavallista syvemmälle.

– Painakaa (pitäkää painettuna) jarrupoljinta niin kauan kuin tarvitaan – koko jarrutus lakkaa, jos poljin vapautetaan.

## TAKAISTUIMEN SELKÄNOJAN KÄÄNTÄMINEN ALAS



- 1 Ripustakaa turvavyö takkikoukkuun.
- 2 Kääntäkää istuintyyny ylös.
- 3 Vapauttakaa selkänojan lukko ja käännä selkänoja eteen.
- 4 Vapauttakaa pääntuen lukko.
- 5 Nostakaa pääntuki pois.

- 6 Siirtäkää pääntuki istuintyynyn alapinnalla oleviin holkkeihin.
- 7 Kääntäkää selkänoja alas.



### HUOM.

Myös matkustajan etuistuin voidaan kääntää alas.  
Katsokaa ETUISTUIMEN SÄÄTÄMINEN (6).



## ETUISTUIMEN SÄÄTÖ



- 1 Ristiselän tuki
- 2 Selkänojan kallistuksen säätö.
- 3 Istuimen nosto/lasku.
- 4 Istuintyynyn etureunan nosto/lasku.
- 5 Eteenpäin/taaksepäin.
- 6 Matkustajan istuimen selkänojan kääntäminen alas.

## KASSIPIDIN\*



## SÄILYTYSTILAT, 12 V:N LIITÄNTÄ & AUX/USB\*



12 V:n liitännät matkustamossa toimivat avaimen asennossa I tai II. 12 V:n liitäntä\* tavaratilassa on aina aktiivinen.

AUX/USB\*-liitäntää käyttäen auton äänentoistolaitteistolla voi esim. soittaa musiikkia MP3-soitimesta.

### ! TÄRKEÄÄ

Moottorin ollessa sammutettu tavaratilan 12 V:n liitännän käyttö voi tyhjentää akun.

