



VOLVO C30

QUICK GUIDE

WEB EDITION



VÄLKOMMEN TILL DIN NYA VOLVO!

Att lära känna sin nya bil är en spännande upplevelse.

Titta igenom denna Quick-Guide så lär du dig snabbt och enkelt några av de vanligaste funktionerna.

Samtliga varningstexter och annan viktig och detaljerad information finns endast i instruktionsboken – denna folder innehåller enbart ett litet urval.

Instruktionsboken innehåller dessutom den senaste och mest aktuella informationen

Tillval är markerade med en asterisk (*).

På www.volvocars.com finns ytterligare information som berör din bil.

FJÄRRNYCKEL



NYCKELBLAD

Används till att låsa/låsa upp handskfacket eller förardörren t.ex. om bilen är strömlös.



Låser dörrar och baklucka samt aktiverar larmet*.

Låser upp dörrar^A och baklucka samt avaktiverar larmet.

Låser upp bakluckan – den öppnas inte.

Trygghetsbelysning. Tänder lampor i sidospelar*, blinkers och parkeringsljus, vid nummerplåt, kupétak och golv.

"Panik"-knapp. Hålls intryckt ca 3 sekunder vid en nödsituation för att utlösa larmet.

^A Automatisk återlåsning sker om inte dörr/baklucka öppnats inom 2 minuter efter upplåsning.

KALLSTART



OBS

Efter kallstart är tomgången hög oavsett yttertemperatur. En stunds förhöjd tomgång är en del av Volvos effektiva avgasreningssystem.

AUTOSTART (2.4i, T5 & D5)



– Tryck ner koppling och/eller broms och vrid fjärrkontrollen/startvredet till ändläge III och släpp den direkt – motorn startar automatiskt. Dieselmotor ska alltid förvärmas i nyckelläge II innan den startas.

BLINKERS



- Kort sekvens – 3 blinkningar.
- Kontinuerlig blinksekvens.

INSTÄLLNING AV RATTEN



VARNING

Ställ in ratten innan körning påbörjas – aldrig under körning.

LJUSREGLAGE



Manuell ljushöjdsreglering (automatisk för Dual Xenon-ljus*).

Automatiskt halvljus. Helljusblink fungerar men inte fast helljus.

Parkeringsljus

Halvljus. Släcks när motorn stängs av. Helljus kan aktiveras.

Display- och instrumentbelysning.

Dimstrålkastare

Dimljus bak (enbart förarsida).

A Helljusblink

B Hel-/halvljusväxling och Ledbelysning.

BILVÅRD

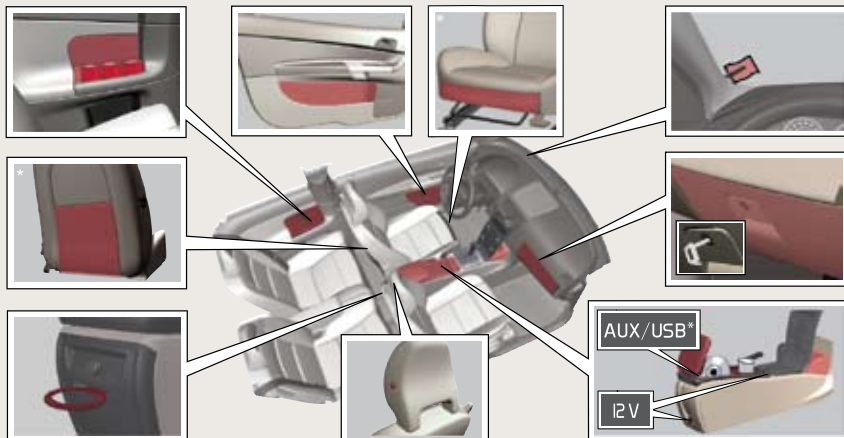


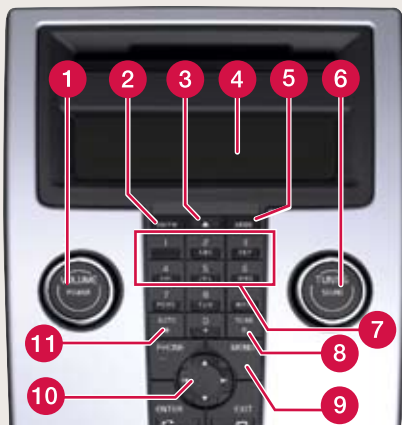
Handtvätt är skonsammare mot lacken än automatvätt. Lacken är också känsligare när den är ny. Därför rekommenderas handtvätt under bilens första månader. Använd rent vatten och tvättsvamp. Tänk på att smuts och grus kan repa lacken.

FÖRVARINGSUTRYMMEN, 12 V-UTTAG & AUX/USB*



12 V-uttagen fungerar i nyckelläge I eller II. Med AUX/USB*-uttaget kan bilens ljudanläggning t.ex. spela musik från en mp3-spelare.





- 1** Tryck för På/Av.
Vrid för att justera ljudvolym.
- 2** Radio **FM1**, **FM2** eller **AM**.
- 4** Display
- 5** **MODE** – **CD** eller **AUX**^A.
- 6** Tryck för att välja ljudbild t.ex. **BASS**, **Dolby Pro Logic II*** eller **SUB-BAS*** – vrid för att justera.
- 9** **MENU** – **AUX**, volym och avancerade ljudinställningar.
Aktivera/avaktivera **SUB-BAS***.

RADIO

- 6** Vrid för att välja station.
- 8** Söker upp nästa starka station.
- 10** Sök station med vänster-/högerpil.
Lagra upp till 20 stationer genom att hålla in **0–9** på **FM1** eller **FM2** vid önskad station tills displayen bekräftar valet.
- 11** Tryck ca 2 sekunder för att autolagra de 10 starkaste stationerna. Displayen visar **AUTOLAGRING** under sökning.
Välj lagrad station med **0–9**.

CD-SPELARE

- 3** Kort tryck matar ut aktuell skiva.
Långt tryck matar ut alla skivor^B.
- 6** Vrid för att byta spår.
- 7** Cd-växlare* – välj skiva med **1–6**.
- 10** Byt cd-spår med vänster-/högerpil.
Välj cd-skiva^B med upp-/nerpil.


^A AUX-ingång för t.ex. mp3-spelaren (vars ljud blir bäst med volymen ställd på medium).

^B Endast cd-växlare*.

VINDRUTETORKARE OCH REGSENSOR*



- 1** Regnsensor På/Av, med spak i läge **0**.
- 2** Reglerar sensorkänslighet eller intervalltid.
- 3** Torkare bakruta – intervall/normal.

- | | |
|---|------------------------------------|
| A → | Enkelsvep |
| 0 | Av |
| B → | Intervalltorkare, se även (2). |
| C → | Normal svephastighet. |
| D → | Hög svephastighet. |
| E → | Spolare vindruta och strålkastare. |
| F → | Spolare bakruta. |
|  | Lyser då regnsensorn är aktiv. |



AUTOMATISK REGLERING

I **AUTO**-läge hanterar ECC-systemet alla funktioner automatiskt och gör därmed bilkörningen enklare med optimal luftkvalitet.

- 1 Tryck för automatisk reglering av vald temperatur och övriga funktioner.
- 7 Tryck för individuell temperatur vänster (**L**) eller höger (**R**) sida.
Vrid för önskad temperatur. Displayen visar vald temperatur.

MANUELL REGLERING

- 1 Vrid för att ändra fläkthastighet.
- 2 Defroster. Tar snabbt bort isma på framruta och sidofönster.
- 3 **M** – Återcirkulation På/Av.
A – Luftkvalitetssystem* På/Av.
- 4 Eluppvarmd bakruta och yttre speglar.
- 5 Luftdistribution
- 6 **AC** – Luftkonditionering På/Av. Kyler ku-pén och avimmar rutorna.

FRÅNKOPPLING KROCKKUDDE – PACOS*



PACOS (Passenger Airbag Cut Off Switch)
Använd nyckelbladet för omkoppling **ON/OFF**.

OFF – Krockkudden är avaktiverad.

PASSENGER AIRBAG OFF visas i varningslampan ovanför inre backspeglarn.

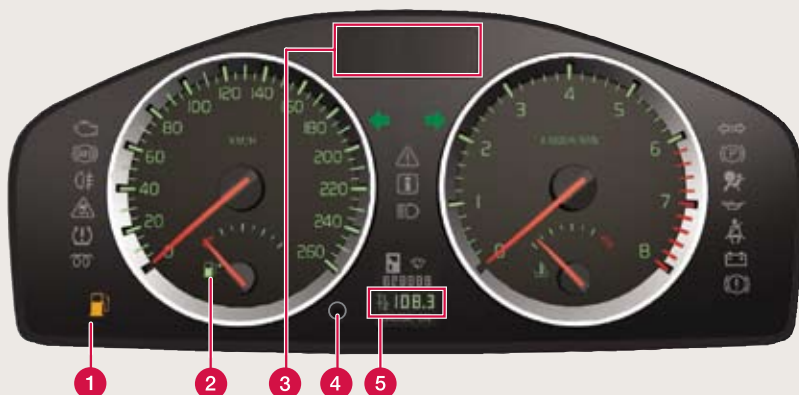
Barn på bilkudde eller i bilbarnstol kan sitta i framsätet men aldrig passagerare över 140 cm.

ON – Krockkudden är aktiverad.

Passagerare över 140 cm kan sitta i framsätet men aldrig barn på bilkudde eller i bilbarnstol.

VARNING

Felaktigt användande kan medföra livsfara.
Konsultera instruktionsboken vid minsta osäkerhet kring användandet.



- 1 Låg bränslenivå. Vid tänd symbol, fyll på bränsle snarast.
- 2 Bränslemätare. Symbolens pil påminner om på vilken sida tanklocket sitter.
- 3 Display för färddator, meddelanden, klocka och yttertemperatur.
- 4 Kort tryck växlar mellan T1 & T2. Långt tryck nollställer aktuell mätare.
- 5 T1 & T2 – oberoende trippmätare, som alltid är på.



- 6 Tryck för att visa/släcka meddelande.
- 7 Vrid för att se färddatorns alternativ.
- 8 Kort tryck nollställer färddatorns aktuella funktion. Långt tryck nollställer alla färddatorns funktioner.

i OBS

Displaytext **KILOMETER TILL TOM TANK** är en uppskattning av möjlig körsträcka baserad på tidigare körförhållanden.

BLIS – BLIND SPOT INFORMATION SYSTEM*



Skulle BLIS' indikeringslampa lysa trots att inget fordon finns i den döda vinkeln, kan orsaken vara t.ex. reflex från våt vägbanan, egen skugga på ljus vägbeläggning eller lågt stående sol i kameran.

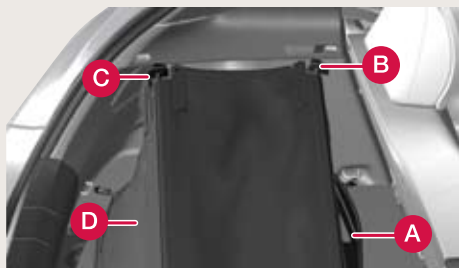
Vid direkt fel på systemet visar displayen texten **BLIS SERV. ERFORDRAS**.

DIESELPARTIKELFILTER



Under vissa omständigheter kan instrumentpanelens display visa **SOTFILTER FULLT**. Då behöver avgassystemets partikelfilter rengöras. Det sker automatiskt genom att köra i ca 20 minuter med jämn landsvägsfart. När meddelandet slocknar är den s.k. regenereringen genomförd.

INSYNSSKYDD*



1. Haka fast krokarna vid golvet (A).
2. Tryck ihop den fjäderbelastade skenan och sätt dem i fästena vid (B) på båda sidor.
3. Sätt i fästena vid (C) på samma sätt.
4. Haka krokarna vid (D).

Lossa fästpunkterna (D) och vid behov (C) på båda sidor vid lastning.

Lossa (D), (C), (B) och (A) och rulla ihop insynsskyddet när det inte används.

HÅLLARE FÖR GOLVLUCKA



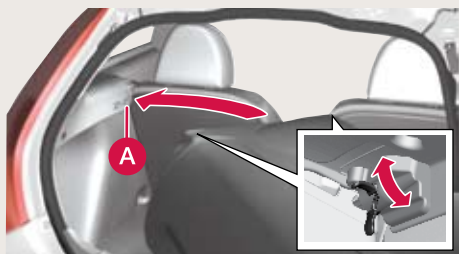
Golvlucka i öppet läge utan/med insynsskydd.

FÄLLNING AV RYGGSTÖD



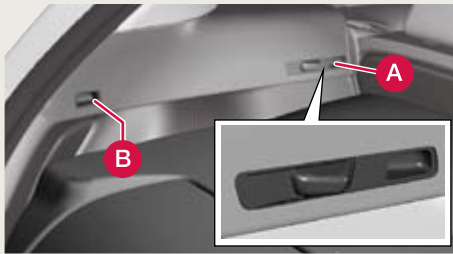
Dra upp låsspärr och för fram ryggstödet.

INSYNSSKYDD – HÅRT*



Ditsättning

1. Dra alla fyra låsknappar bakåt till dess ändlägen.
2. Lyft försiktigt in insynsskyddet, placera främre delen på de två stöden bakom (A) på båda sidor.



3. Placera det ena bakre låset vid (B) och tryck låsknappen framåt.
4. Lås de tre återstående på samma sätt.

Borttagning

Dra alla fyra låsknappar bakåt till dess ändlägen – först (A), sedan (B) och lyft ut.

INSTÄLLNING FRAMSTOL



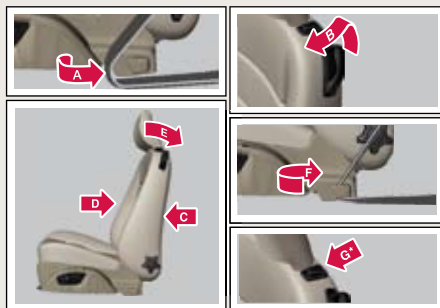
- 1 Svankstöd
- 2 Ryggstödet lutning.
- 3 Høy/sänk stolen.
- 4 Høy/sänk sittdynans framkant.
- 5 Framåt/bakåt.
- 6 Insteg till baksäte.

TANKNING



1. Tryck för att öppna tankluckan.
2. Häng upp tanklocket under tankning.

INSTEG TILL BAKSÄTE



MANUELL STOL

Föra stolen framåt

1. Lossa bältet från bältesguiden (A).
2. Lyft handtaget (B) och fäll ryggstödet framåt till låst läge.
3. Skjut stolen framåt (C).

Föra stolen bakåt

1. Skjut stolen bakåt till önskat läge (D).
2. Lyft handtaget (B) och fäll tillbaka ryggstödet.
3. Sätt tillbaka bältet i bältesguiden (F).

ELMANÖVRERAD STOL*

Föra stolen framåt

1. Lossa bältet från bältesguiden (A).
2. Lyft handtaget (B) och fäll ryggstödet framåt till låst läge.
3. Håll in knappens främre del (G).

Föra stolen bakåt

1. Håll in knappens bakre del (G).
2. Lyft handtaget (B) och fäll tillbaka ryggstödet.
3. Sätt tillbaka bältet i bältesguiden (F).

i OBS

Vid påtagning av bältet hämtas det enklast nere vid bältesguiden, inte över axeln.